



# SAOPŠTENJE

## FIRST RELEASE



Molimo korisnike da prilikom upotrebe podataka obavezno navedu izvor  
*Users are kindly requested to mention the data source*

GODINA / YEAR I

SARAJEVO, 25.03.2013.

BROJ / NUMBER 2

PODACI ZA BRČKO DISTRIKT

DATA FOR BRCKO DISTRICT

### INDEKS OBIMA INDUSTRIJSKE PROIZVODNJE U BRČKO DISTRIKTU ZA FEBRUAR 2013. GODINE - PRETHODNI PODACI VOLUME INDEX OF INDUSTRIAL PRODUCTION IN BRCKO DISTRICT FEBRUARY 2013 – PRELIMINARY RESULTS

Ukupna industrijska proizvodnja u Brčko Distriktu u februaru 2013. veća je za 14,4% od prosječne mjesečne proizvodnje u baznoj 2010.

*Total industrial production in the Brcko District in February 2013th increased by 14.4% of the average monthly production in the base 2010th*

Proizvodnja u februaru u odnosu na prosječnu mjesečnu proizvodnju iz 2012. veća je za 10,3%, a u odnosu na proizvodnju iz januara 2013. manja je za 2,4%.

*Production in February compared to the average monthly production of the 2012th increased by 10.3%, and compared to production from January 2013 decreased by 2.4%.*

Industrijska proizvodnja u februaru 2013. u odnosu na februar 2012. manja je za 13,1%.

*Industrial production in February 2013 compared to February 2012 decreased by 13.1%.*

Proizvodnja u periodu januar do februar 2013. u odnosu na isti period prethodne godine veća je za 2,7%.

*Production in the period January to February 2013th compared to the same period of previous year increased by 2.7%.*

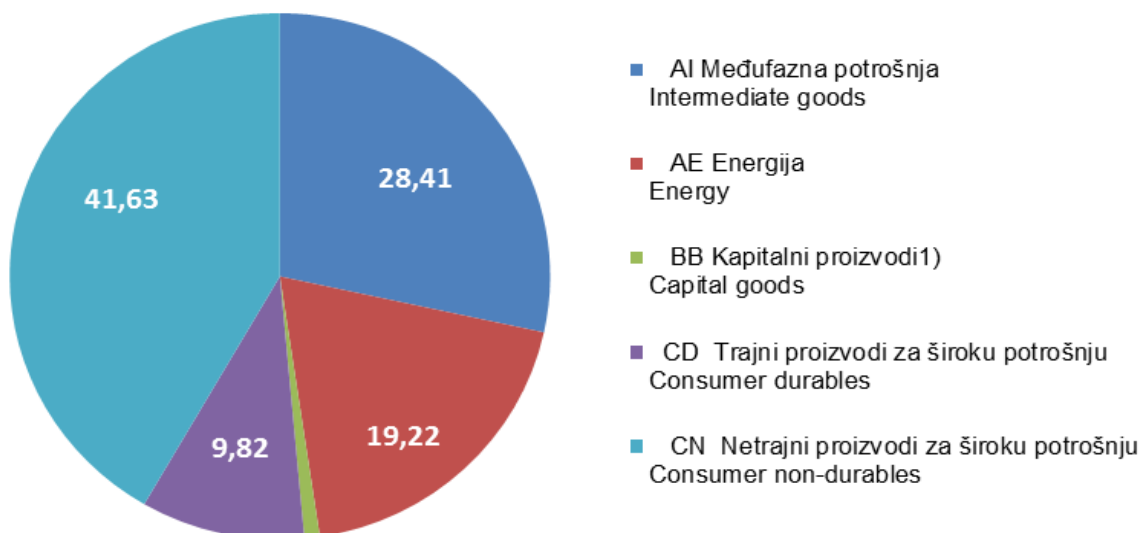
**Tabela 1. Indeksi za industriju ukupno i po glavnim industrijskim grupama (GIG)**

*Table 1. Indices for Total Industry and by Main Industrial Groups (MIGs)*

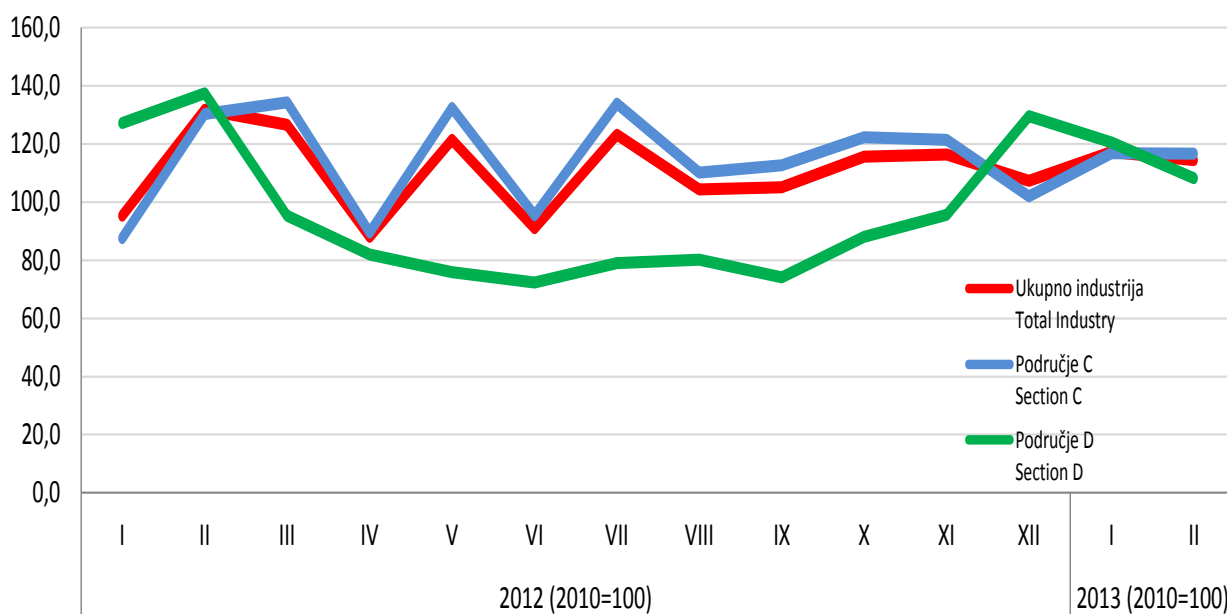
KD BiH 2010 (EU NACE Rev.2) po GIG <i>KD BiH 2010 (EU NACE Rev.2) by MIGs</i>	Struktura 2010=100 <i>Structure 2010=100</i>	I 2013	II 2013	<u>II 2013</u> Φ2012	<u>II 2013</u> I 2013	<u>II 2013</u> II 2012	<u>I-II 2013</u> I-II 2012
		2010 = 100					
<b>Industrija ukupno</b> <i>Total Industry</i>	<b>100,00</b>	<b>117,2</b>	<b>114,4</b>	<b>110,3</b>	<b>97,6</b>	<b>86,9</b>	<b>102,7</b>
AI Međufazna potrošnja <i>Intermediate goods</i>	28,41	77,3	91,8	116,2	118,8	137,3	124,2
AE Energija <i>Energy</i>	19,22	120,5	108,2	114,3	89,7	78,7	91,4
BB Kapitalni proizvodi <i>Capital goods</i>	0,92	198,0	217,5	130,8	109,8	303,3 <sup>1)</sup>	303,3 <sup>1)</sup>
CD Trajni proizvodi za široku potrošnju <i>Consumer durables</i>	9,82	303,3 <sup>1)</sup>	303,3 <sup>1)</sup>	122,8	91,3	178,3	173,6
CN Netrajni proizvodi za široku potrošnju <i>Consumer non-durables</i>	41,63	90,2	85,7	94,1	95,0	49,6	70,7

300,3<sup>1)</sup> = Indeks je veći od 300 / *Index higher than 300*

**% učešće GIG u industriji ukupno (2010=100)**  
**% share of MIGs in total Industry (2010=100)**



Indeks industrijske proizvodnje za 2012. i 2013. godinu po mjesecima (2010=100)  
 Index of industrial production for 2012 and 2013 by months (2010=100)



**Tabela 2. Indeksi za područja djelatnosti <sup>2)</sup> i izabrane industrijske oblasti**

Table 2. Indices for sections of activities <sup>2)</sup> and selected industrial divisions

KD BiH 2010 (EU NACE Rev.2) po područjima KD BiH 2010 (EU NACE Rev.2) by sections	I 2013	II 2013	II 2013 Φ2012	II 2013 I 2013	II 2013 II 2012	I-II 2013 I-II 2012
	2010 = 100					
<b>Industrija ukupno</b> <i>Total Industry</i>	<b>117,2</b>	<b>114,4</b>	<b>110,3</b>	<b>97,6</b>	<b>86,9</b>	<b>102,7</b>
C Prerađivačka industrija <i>Manufacturing</i>	116,7	116,2	109,7	99,6	89,2	106,3
10 Proizvodnja prehrambenih proizvoda <i>Manufacture of food products</i>	90,3	87,7	104,1	97,2	56,0	78,9
25 Proizvodnja gotovih metalnih proizvoda, osim mašina i opreme <i>Manufacture of fabricated metal products, except machinery and equipment</i>	126,2	152,2	105,2	120,6	101,4	97,2
27 Proizvodnja električne opreme <i>Manufacture of electrical equipment</i>	28,4	89,8	178,8	300,3 <sup>1)</sup>	230,8	85,1
31 Proizvodnja namještaja <i>Manufacture of furniture</i>	300,3 <sup>1)</sup>	300,3 <sup>1)</sup>	122,8	91,3	178,3	173,6
D Proizvodnja i snabdjevanje električnom energijom i plinom (izuzev grane 35.3) <sup>3)</sup> /Energy and gas supply (except group 35.3)	120,5	108,2	114,3	89,7	78,7	91,4
35 Proizvodnja i snabdjevanje električnom energijom i plinom (izuzev grane 35.3) <sup>3)</sup> /Energy and gas supply (except group 35.3)	120,5	108,2	114,3	89,7	78,7	91,4

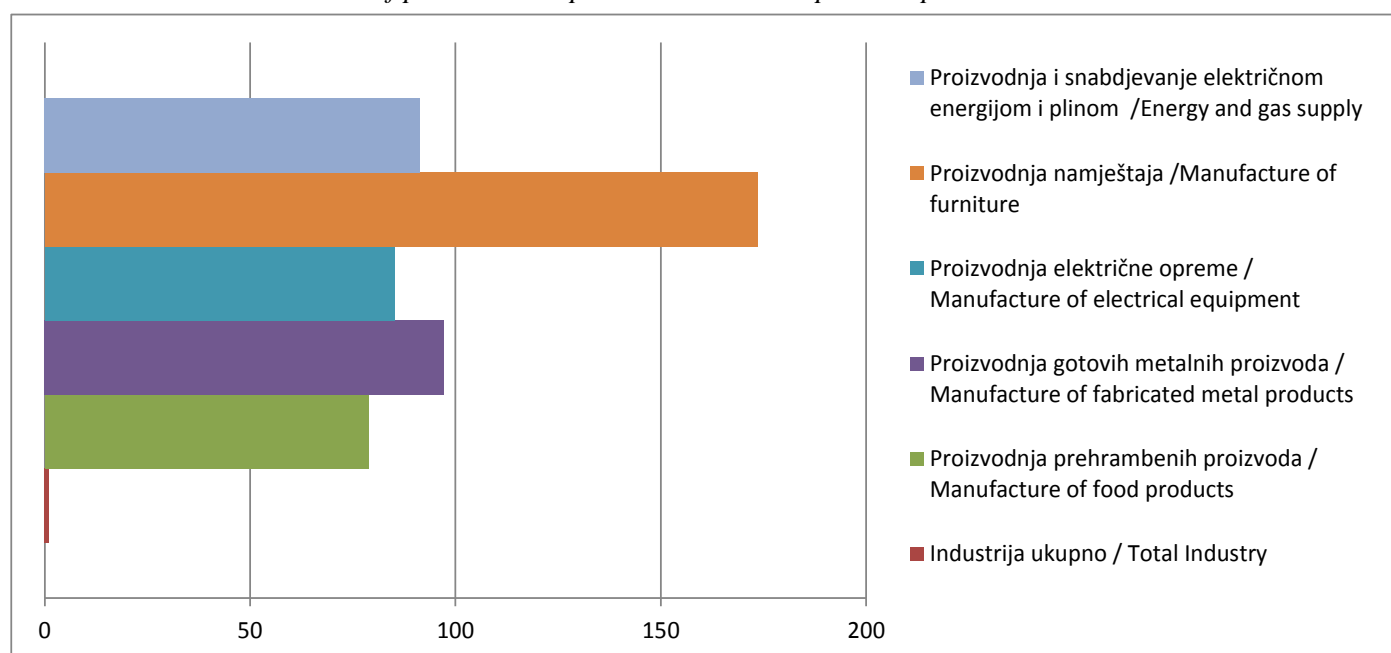
300,3 = Indeks je veći od 300 / Index higher than 300

<sup>2)</sup> U februaru 2013. nije bilo proizvodnje u području B "Vađenje ruda i kamena"

In February 2013 production in section B "Mining and quarrying" was not realised

<sup>3)</sup> Grana 35.3 "Proizvodnja i snabdjevanje parom i klimatizacija" / Group 35.3 "Steam and air conditioning supply"

**Indeksi proizvodnje u periodu I-II 2013 u odnosu na proizvodnju iz perioda I-II 2012**  
*Indices of production in period I-II 2013 compared to period I-II 2012*



## METODOLOŠKA OBJAŠNENJA

Indeks obima industrijske proizvodnje (IPI) mjeri mjesečne promjene proizvodnje. On prikazuje promjene obima industrijske proizvodnje tj. njenog output-a u referentnom periodu u odnosu na bazni period i prethodnu godinu. Upravo zbog mjesečne periodike, brze raspoloživosti i detaljne razrade po različitim grupacijama ekonomskih djelatnosti, IPI je centralni i aktuelan indikator koji se koristi u praćenju promjena u različitim domenama industrijskih djelatnosti.

### Prikupljanje podataka

Agencija za statistiku BiH (BHAS), Federalni zavod za statistiku Federacije BiH (FZS FBiH), Republički zavod za statistiku Republike Srpske (RZS RS) i ekspozitura Agencije za statistiku u Brčko Distriktu (EDB) provode mjesečno istraživanje industrijske proizvodnje na svojim područjima, koristeći zajednički upitnik (IND-1) i usaglašeno uputstvo za popunjavanje. Navedene statističke institucije vrše kontrolu, editovanje i imputacije ulaznih podataka koje koriste za računanje vlastitih indeksa, te ih dostavljaju BHAS-u za računanje indeksa za nivo BiH.

### Računanje indeksa

Koncepti, definicije i metodologija koji se koriste za izračunavanje indeksa industrijske proizvodnje su usklađeni sa EUROSTAT preporukama i propisima u domenu kratkoročnih statistika (STS-Short Term Statistics).

Na osnovu ranije prikupljenih podataka za Brčko Distrikt u BHAS je izvršeno preračunavanje IPI serija za Brčko Distrikt. Formirana je serija mjesečnog IPI-a, prema novoj baznoj godini (2010) i. novoj klasifikaciji djelatnosti.

### Klasifikacije i standardi

Za prikupljanje podataka, izračunavanje indeksa i objavljivanje rezultata industrijske proizvodnje od januara 2013. koriste se novi standardi: BiH klasifikacija djelatnosti KD BiH 2010 (bazirana na EU NACE Rev.2.) i BiH nomenklatura industrijskih proizvoda NIP BiH 2010 (bazirana na EU PRODCOM listi 2010).

### Obuhvat mjesečnog istraživanja

#### Obuhvat po djelatnostima

Indeks obima industrijske proizvodnje (IPI) obuhvata djelatnosti koje su razvrstane u sljedeća područja KD BiH 2010:

- B - Vađenje ruda i kamena
- C - Prerađivačka industrija
- D- Proizvodnja i snabdijevanje električnom energijom i plinom.

Saglasno EU STS propisu br. 1165/98 i 1893/2006 sljedeće djelatnosti ne ulaze u račun indeksa industrijske proizvodnje:

Oblast 36 - Sakupljanje, prečišćavanje i snabdjevanje vodom

Grana 35.3 - Proizvodnja i snabdijevanje parom i klimatizacija

#### Obuhvat po statističkim jedinicama

Jedinice posmatranja i izvještavanja u procesu izračunavanja indeksa industrijske proizvodnje su preduzeća tj. pravne jedinice i njihove registrovane lokalne jedinice, razvrstane prema glavnoj djelatnosti u industriju (Područja B, C i D u KD BiH 2010), a također i lokalne jedinice koje obavljaju industrijske djelatnosti, iako su dijelovi tj. pogoni preduzeća koja nisu razvrstana u industriju.

## METHODOLOGICAL EXPLANATIONS

*The Industrial production index (IPI) measures monthly performances of the production. It describes changes in the volume of industrial production, i.e. production output in the reference period compared to the base period and preceding year. Due to its monthly periodicity, its rapid availability and detailed breakdown by different groupings of economic activity, IPI is a central and an up-to-date indicator used in monitoring developments in different industrial activities.*

### **Data collection**

*Agency for Statistics of BiH (BHAS), Federal Office of Statistics of Federation of BiH (FZS FBiH), Republika Srpska Institute of Statistics (RZS RS) and the Agency for Statistics Branch office in Brcko District (EDB) are carrying out monthly survey on industrial production in their territories using common questionnaire (IND-1) and unified instructions for its filling out. Mentioned statistical institutions are performing data controls, editing and imputations of input data to be used for calculation of their own indices and submitted to the BHAS to calculate BiH level index.*

### **Calculating of the index**

*Concepts, definitions and methodologies used to calculate the index of industrial production are harmonized with EUROSTAT recommendations and regulations in the field of short-term statistics (STS-Short Term Statistics).*

*On the basis of previously collected data BHAS performed recalculation of IPI series for Brcko District. Monthly time series of IPI are constructed according to new base (2010) year and new classification of activities.*

### **Classifications and standards**

*For data collection, calculation and publication of the results of industrial production from January 2013 new standards are used: BiH classification of economic activities KD BiH 2010 (based on EU NACE Rev. 2.) and BiH nomenclature of industrial products NIP BiH 2010 (based on EU PRODCOM list 2010).*

### **Monthly survey coverage**

#### Scope by activity

*Industrial production index (IPI) covers activities classified into the following sections of KD BiH 2010:*

- B - Mining and quarrying
- C - Manufacturing
- D – Electricity and gas supply

*In line with main STS Regulation No. 1165/98 and 1893/2006, the following activities are excluded from the index calculation:*

*Division 36 - Water collection, treatment and supply*

*Group 35.3 – Steam and air conditioning supply*

#### Scope by statistical units

*The observation and reporting units in the process of calculating industrial production index are enterprises i.e. legal units and their registered local units classified according to their main activity in industry (Section B, C and D of KD BiH 2010), as well as local units performing industrial activities, although being business parts, i.e. establishments of enterprises that are not classified in industry.*

## Metod računanja i bazna godina

Indeksi industrijske proizvodnje izračunavaju se korištenjem Laspeyres-ove formule. Nova bazna godina za koju je utvrđen sistem pondera je 2010 (EC No 472/2008). Osnovna varijabla za svaki proizvod je obim proizvodnje tekućeg mjeseca, a potrebne su i dvije konstante: prosječni mjesečni obim proizvodnje u baznoj godini i prosječna jedinična vrijednost proizvoda bazne godine.

Indeks svakog višeg nivoa djelatnosti (razred, grana, oblast, područje) se računa kao ponderisana srednja vrijednost indeksa pripadajućih nižih nivoa.

Glavna varijabla za utvrđivanje sistema pondera je bruto dodana vrijednost u faktorskim troškovima. Ponder je koeficijent koji prikazuje udio dodane vrijednosti stvorene na nižem nivou djelatnosti u dodanoj vrijednosti ukupne industrije. Bruto dodana vrijednost za svaki viši nivo izračunata je korištenjem podataka iz Godišnjeg strukturno poslovnog istraživanja za 2010. i Godišnjeg PRODCOM istraživanja za 2010. Dodane vrijednosti na nivou razreda se agregiraju da se dobiju dodane vrijednosti svih nivoa djelatnosti, sve do nivoa ukupne industrije.

## Periodične revizije i ažuriranja

Odaziv jedinica izvještavanja nije uvijek potpun u trenutku kada se publikuje indeks idustrijske proizvodnje. Zbog toga se u slučajevima neodaziva moraju koristiti procjene. Sljedećeg mjeseca se izračunavaju revidirani indeksi uzimajući u račun naknadno dostavljene podatke i moguće korekcije već dostavljenih podataka.

Revidirani indeksi prethodnog mjeseca se objavljuju istovremeno sa preliminarnim indeksima tekućeg mjeseca.

Godišnja revizija indeksa se obavlja nakon dostavljanja revidiranih podataka za posljednji mjesec u godini (decembar).

Godišnje revizije indeksa također uzimaju u obzir korekcije obuhvata mjesečnog istraživanja za sljedeću godinu, koje se vrše u cilju zadovoljenja kriterija iz STS propisa.

## Objavljivanje rezultata

U saopštenju "Indeksi obima industrijske proizvodnje u Brčko Distriktu" objavljuju se indeksi za ukupnu industriju, za područja B, C i D, za oblasti klasifikacije djelatnosti KD BiH 2010 i također za glavne industrijske grupe – GiG (EC No 656/2007).

U saopštenju se prikazuju preliminarni indeksi za tekući mjesec i revidirani indeksi za prethodni mjesec u formi indeksa prema baznoj godini. Publikovani indeksi za sada nisu desezonirani i nisu korigovani po broju radnih dana, ali će uskoro biti.

Vremanska serija izvornih indeksa ukupne industrije i indeksa po područjima djelatnosti, prema baznoj godini, prikazana je u formi grafikona. Procentuano učešće područja i učešće glavnih industrijskih grupa u ukupnoj industriji u baznoj 2010. godini prikazano je u tabelama i grafikonom.

U saopštenju se daju i osnovna metodološka objašnjenja vezana za obračun indeksa obima industrijske proizvodnje.

Mjesečna saopštenja se objavljuju oko 25. u mjesecu, za prethodni mjesec. Saopštenja za mjesec januar kasne zbog neophodnih preračunavanja ulaznih baznih podataka.

## Calculation method and base year

*Indices of industrial production are calculated by using Laspeyres' formula. The new base year for the weighting system is 2010 (EC No 472/2008). Basic monthly variable for each product is current volume of production, accompanied by the two constant values: average monthly produced volume of production in the base year and average unit value of the product in the base year.*

*The index of each upper level of activity classification (class, group, division, section) is calculated as a weighted average of the relevant lower level indices.*

*Main variable for weighting system calculation is gross valued added at factor costs. The weight is a factor which shows the share of value added generated at the lower level of activity in respect to the value added of relevant upper level of the activity. Gross value added for each upper level is compiled by using data from Annual structural business statistics from 2010 and Annual PRODCOM survey for 2010. Value added at class level is aggregated to get value added data for all higher activity levels, up to the level of total industry.*

## Periodic revisions and updates

*The response of the reporting unit is not always complete at the time of the index publishing. Therefore, in cases of non-response estimate must be used. The following month, the revised indexes are calculated taking into account subsequently received data and possible correction of the data already submitted.*

*Revised indices of the previous month are published together with the preliminary results of the current month.*

*An annual revision of indices is undertaken after revised data for the last month of the year (December) are submitted.*

*The annual revision also takes into account the corrections of the monthly survey coverage prepared for the next year in respect to the criteria of the STS Regulation.*

## Dissemination

*In the press release on "Industrial Production Index in BiH", the indices are disseminated for the total industry, for the sections B, C and D, for divisions of the activity classification KD BiH 2010 and for the Main Industry Groups – MIGs (EC No 656/2007).*

*The press release shows preliminary indices for the current month and revised indices for the previous month as base weighted indices. Published indices are currently neither seasonally adjusted nor working day adjusted, but it will be soon.*

*Time series of the original total industry index and indices by sections of activities, according to the base year, are given in charts. In percentage, share of sections in the total industry as well as share of Main Industrial Groups in the total industry according to the base 2010th is shown by tables and graphs.*

*Press release also contains basic methodological explanations on industrial volume index compilation.*

*The results are released about the 25th in a month, for previous month. Results for January delayed because of the necessary recalculations of input base data.*

**Izdaje i štampa Agencija za statistiku Bosne i Hercegovine, 71000 Sarajevo, Zelenih beretki 26**  
*Published and printed by the Agency for Statistics of the Bosnia and Herzegovina, 71000 Sarajevo, Zelenih beretki 26*

**Telefon/Phone: +387 (33) 220 626 \* Telefaks/Telefax: +387 (33) 220 622**  
**Elektronska pošta/E-mail: [bhas@bhas.ba](mailto:bhas@bhas.ba) \* Internetska stranica/Web site: <http://www.bhas.ba>**

**Odgovara direktor Zdenko Milinović**  
*Person responsible: Zdenko Milinović, Director General*

**Saopštenje priredili: Fahir Kanlić, Nataša Lučić, Milka Janković, Belma Mesihović, Radomir Mutabdžija,**  
*Prepared by: Mr. Fahir Kanlić, Ms. Nataša Lučić, Ms. Milka Janković, Ms. Belma Mesihović, Mr. Radomir Mutabdžija*

**Lektor: Amra Kapetanović**  
*Language Editor: Ms. Amra Kapetanović*

**Štampa: 50 primjeraka**  
*50 copies printed*

**Podaci iz ovog saopštenja objavljuju se i na internetu**  
*First Release data are also published on the Internet*

---