



PRIOPĆENJE

FIRST RELEASE



Molimo korisnike da prilikom uporabe podataka obvezno navedu izvor
Users are kindly requested to mention the data source

GODINA/ YEAR V

SARAJEVO, 4.5.2015.

BROJ/ NUMBER 4

POŠTANSKE USLUGE ČETVRTO TROMJESEČJE 2014.

POSTAL SERVICES FOURTH QUARTER OF 2014

Broj pismonosnih pošiljki u četvrtom tromjesečju 2014. iznosio je 19.740 tisuća komada, što je u poređenju sa četvrtim tromjesečjem 2013. porast od 1,6 %.

U četvrtom tromjesečju 2014. godine u odnosu na četvrto tromjesečje 2013.godine, broj paketnih pošiljki veći je za 4,9 %.

U istom razdoblju broj operacija u platnom prometu veći je za 1 %.

U proteklih dvanaest mjeseci 2014. primjetan je porast u prometu pismonosnih pošiljki od 10,8 %, te porast u prometu paketnih pošiljki od 8 % u odnosu na isto razdoblje u 2013.

Broj platnih operacija u dvanaest mjeseci 2014. bilježi pad od 0,7% u odnosu na isto razdoblje u 2013.

In the fourth quarter of 2014, the number of letters amounted to 19 740 thousand pieces, that is an increase of 1,6% compared to the t fourth quarter of 2013.

In the fourth quarter of 2014 the number of parcel consignments increased by 4,9% compared to the fourth quarter of 2013.

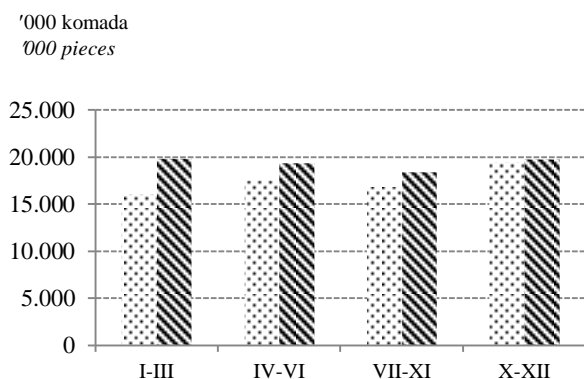
In the same period the number of payments transactions increased by 1%

In the past twelve months of 2014, there was an increase in traffic of letter consignments of 10,8% and an increase in the traffic of parcel consignments of 8% compared to the same period of 2013.

Number of payments transactions in the twelve months of 2014 decreased by 0,7% compared to the same period of 2013.

G.1. Pismonosne usluge

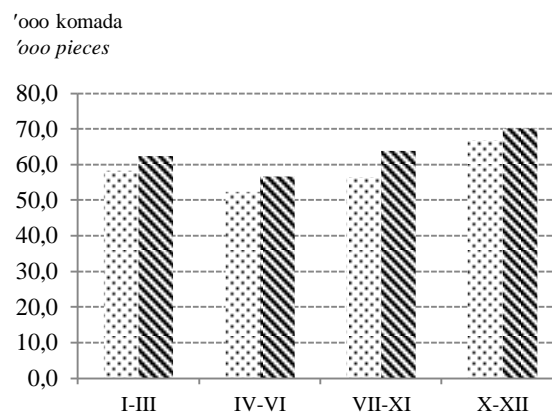
Letter services



◻ 2013 ◼ 2014

G.2. Paketne usluge

Parcel services



◻ 2013 ◼ 2014

Tablica 1. PISMONOSNE POŠILJKE
LETTER SERVICES

 tis. kom.
 '000 pieces

	2013.		2014.		Indeksi			
					Indices			
	X-XII	I-XII	X-XII	I-XII	$\frac{X-XII\ 2014.}{VII-IX\ 2014.}$	$\frac{X-XII\ 2014.}{X-XII\ 2013.}$	$\frac{I-XII\ 2014.}{I-XII\ 2013.}$	
Pismonosne pošiljke – ukupno	19.423	69.721	19.740	77.229	107,3	101,6	110,8	<i>Number of letters – total</i>
Otpremljena pisma - ukupno	18.048	65.031	18.349	71.778	107,2	101,7	110,4	<i>Sent letters</i>
Unutarjni promet	17.584	63.280	17.914	70.068	107,6	101,9	110,7	<i>Domestic transport</i>
Međunarodni promet	464	1.751	435	1.710	94,2	93,8	97,7	<i>International transport</i>
Prispjela pisma - ukupno	1.375	4.690	1.391	5.451	108,0	101,2	116,2	<i>Arrived letters</i>
Međunarodni promet	1.375	4.690	1.391	5.451	108,0	101,2	116,2	<i>International transport</i>

Tablica 2. PAKETNE POŠILJKE
PARCEL SERVICES

 tis. kom.
 '000 pieces

	2013.		2014.		Indeksi			
					Indices			
	X-XII	I-XII	X-XII	I-XII	$\frac{X-XII\ 2014.}{VII-IX\ 2014.}$	$\frac{X-XII\ 2014.}{X-XII\ 2013.}$	$\frac{I-XII\ 2014.}{I-XII\ 2013.}$	
Paketne pošiljke – ukupno	66,8	233,7	70,1	252,6	109,9	104,9	108,0	<i>Number of parcels- total</i>
Otpremljeni paketi - ukupno	58,1	198,7	60,5	220,2	107,0	104,1	110,8	<i>Sent parcels</i>
Unutarjni promet	57,5	197,3	59,0	217,8	104,9	102,6	110,4	<i>Domestic transport</i>
Međunarodni promet	0,5	1,3	1,4	2,3			175,6	<i>International transport</i>
Prispjeli paketi- ukupno	8,8	35,0	9,5	32,4	131,9	108	92,5	<i>Arrived parcels</i>
Međunarodni promet	8,8	35,0	9,5	32,4	131,9	108	92,5	<i>International transport</i>

Tablica 3. PLATNE OPERACIJE
PAYMENT SERVICES

 tis.
 '000

	2013.		2014.		Indeksi			
					Indices			
	X-XII	I-XII	X-XII	I-XII	$\frac{X-XII\ 2014.}{VII-IX\ 2014.}$	$\frac{X-XII\ 2014.}{X-XI\ 2013.}$	$\frac{I-XII\ 2014.}{I-XII\ 2013.}$	
Platne operacije – ukupno	7.445	30.199	7.516	29.973	98,8	101,0	99,3	<i>Number of transactions-total</i>
Uplate - ukupno	6.011	24.366	6.109	24.167	98,9	101,6	99,2	<i>Payments</i>
Isplate - ukupno	1.434	5.833	1.406	5.805	98,2	98,1	99,5	<i>Pays off</i>

METODOLOŠKA OBJAŠNJENJA

Izvori i metode prikupljanja podataka

Podaci o poštanskom prometu dobiveni su na temelju obrade statističkih izvješća koja su entitetski statistički zavodi prikupili na temelju Tromjesečnog izvješća o poštanskim i kurirskim uslugama.

Jedinice promatranja

Jedinice promatranja u poštanskom prometu su poslovni subjekti registrirani prema KD BiH 2010. (NACE Rev. 2): u području H u razredima 53.10 - Djelatnost pružanja univerzalnih poštanskih usluga i 53.20 - Djelatnost pružanja ostalih poštanskih i kurirskih usluga.

DEFINICIJE

Pošta

Prepiske i ostale pošiljke prevezene zrakoplovom, koje su poslone od strane poštanske administracije i namijenjene za isporuku poštanskoj administraciji. Isključuje se ekspresni teret i ekspresne pošiljke.

Pismonosne i paketne pošiljke obuhvaćaju broj pismonosnih pošiljaka prispjelih u unutarnjem prometu i prispjelih i otpremljenih u međunarodnom prometu.

Pismonosna pošiljka je vrsta pošiljke u poštanskom prometu u koju ubrajamo obična pisma, dopisnice, tiskovine, preporučene pismonosne pošiljke i pisma sa označenom vrijednošću.

Platni promet se odnosi na uplate po poštanskim uplatnicama, uplate i isplate po Žiro i tekućim računima, po štednim knjižicama, poštanske štedionice poslovnih banaka i isplate po inozemnim štednim knjižicama.

STATISTIČKA ZNAČENJA

- nema pojave
- ... nema podataka
- * korigiran podatak

NOTES OF METHODOLOGY

Source and methods of data collection

Data on postal transport were obtained by processing statistical data from surveys conducted by the Statistical Offices at the level of entities by using the reporting method through the Quarterly Report on Postal and Courier Services.

Reporting units

Reporting units in postal services relate to the activities of legal entities in Section H of CA BiH 2010 (NACE Rev. 2), in classes 53.10 - Postal activities under universal service obligation and 53.20 - Other postal and courier activities.

DEFINITIONS

Mail

Dispatches of correspondence and other objects carried on an aircraft, which have been dispatched by and intended for delivery to postal administrations. Express freight and express parcel shipments are excluded.

Letter and parcel postal services include the number of letters arrived in domestic traffic, as well as those arrived and sent in international traffic.

Postal letter is a type of item in the postal traffic, which includes letters, postcards, blanks, registered mail and insured letters

Payment transaction refer to payments by postal money order, payments by giro and current accounts, by saving books of postal savings and business banks, and payments by foreign saving books

STATISTICAL SIGNS

- no occurrence of event
- ... data not available
- * corrected data

Izdaje i tiska Agencija za statistiku Bosne i Hercegovine, 71000 Sarajevo, Zelenih beretki 26
Published and printed by the Agency for Statistics of the Bosnia and Herzegovina, 71000 Sarajevo, Zelenih beretki 26

Telefon/Phone: +387 (33) 911 911 · Telefaks/Telefax: +387 (33) 220 622
Elektronička pošta/E-mail: bhas@bhas.ba · Internetska stranica/Web site: <http://www.bhas.ba>

Odgovara zamjenik ravnatelja Fadil Fatić
Person responsible: Fadil Fatić, Deputy Director

Priopćenje priredili: Alma Džananović
Prepared by: Alma Džananović

Podaci iz ovog priopćenja objavljuju se i na internetu
First Release data are also published on the Internet
