



# САОПШТЕЊЕ FIRST RELEASE



Молимо кориснике да приликом употребе података обавезно наведу извор  
*Users are kindly requested to mention the data source*

ГОДИНА IV / YEAR IV

САРАЈЕВО, 26. 02. 2015.

БРОЈ/ NUMBER: 4

## СТАТИСТИКА ПРЕВОЗА И СКЛАДИШТЕЊА *Transportation and Storage Statistics*

### Индекси промета у превозним и складишним дјелатностима у БиХ, IV квартал 2014.

*Turnover indices for transportation and storage activities in BiH, IV quarter of 2014*

У четвртм кварталу 2014. године укупан промет услужних дјелатности превоза и складиштења мањи је за 4,2% од промета оствареног у трећем кварталу 2014. Највећи пад оствареног промета забиљежен је у области ваздушног превоза за 57,0%, док је у области складиштење и помоћне дјелатности у превозу пад износио 6,6% у односу на претходни квартал.

Највеће учешће у промету услужних дјелатности превоза и складиштења у четвртм кварталу 2014. године остварено је у области копненог превоза и цјевоводног транспорта (83,3%), потом слиједе области складиштење и помоћне дјелатности у превозу (15,8%), те ваздушни и водени превоз са учешћем од 0,8% и 0,1% респективно.

У поређењу са истим периодом претходне године у четвртм кварталу 2014. године забиљежен је раст оствареног промета услужних дјелатности превоза и складиштења за 9,8%. Највећи раст промета остварен је у области ваздушног превоза за 121,7%, док је у области складиштења и помоћних дјелатности у превозу забиљежен раст од 55,1%.

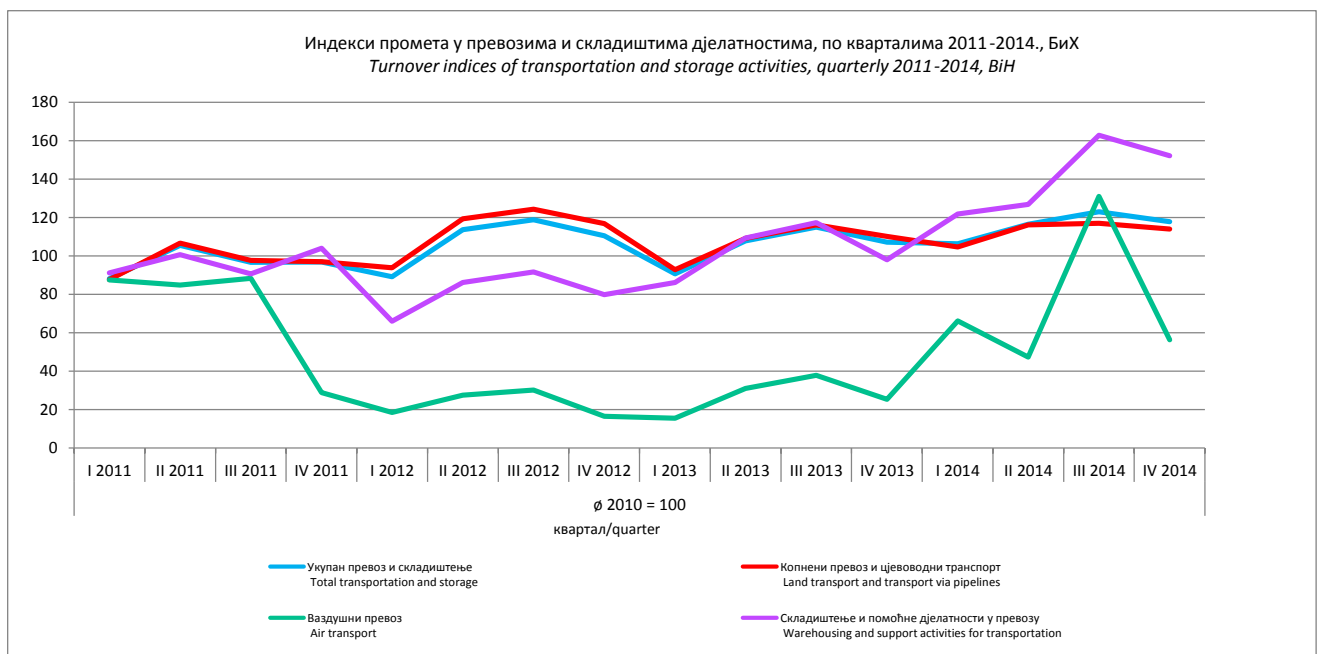
У периоду јануар - децембар 2014. укупан промет услужних дјелатности превоза и складиштења у БиХ већи је за 10,2% у односу на укупан промет остварен у 2013. години.

*In the fourth quarter of 2014, the realized turnover from the service activities of transportation and storage decreased by 4.2% compared to the third quarter of 2014. The greatest decrease in turnover was recorded in Air transport division by 57.0%, followed by with decrease of Warehousing and support activities for transportation division by 6.6% in comparison to the previous quarter.*

*The greatest share of turnover in the fourth quarter of 2014 was in Land transport and transport via pipelines division (83.3%), followed by Warehousing and support activities for transportation (15.8%), Air and Water transport divisions (0.8% and 0.1% respectively).*

*In comparison with same period of previous year in the fourth quarter of 2014, the realized turnover from the service activities of transportation and storage increased by 9.8%. The greatest increase of turnover was recorded in Air transport activities by 121.7%, while increase in amount of 55.1% was recorded in Warehousing and support activities for transportation.*

*In the period January - December 2014 the realized turnover from the service activities of transportation and storage in BiH increased by 10.2% as compared to the same period of 2013.*



**Т.1 ИНДЕКСИ ПРОМЕТА У ПРЕВОЗНИМ СКЛАДИШНИМ ДЈЕЛАТНОСТИМА, ПО КВАРТАЛИМА - БиХ**  
**TURNOVER INDICES OF TRANSPORTATION AND STORAGE ACTIVITIES, QUARTERLY - BiH**

Назив дјелатности	Индекси промета / Turnover indices				Name of activity
	ø 2010 = 100				
	I 2014	II 2014	III 2014	IV 2014	
<b>УКУПНО ПРЕВОЗ И СКЛАДИШТЕЊЕ</b>	<b>106,3</b>	<b>116,4</b>	<b>123,0</b>	<b>117,8</b>	<b>TOTAL TRANSPORTATION AND STORAGE</b>
- Копнени превоз и цјевоводни транспорт	104,7	116,1	117,0	114,0	- Land transport and transport via pipelines
- Водени превоз	-	-	-	-	- Water transport
- Ваздушни превоз	66,2	47,3	131,0	56,3	- Air transport
- Складиштење и помоћне дјелатности у превозу	121,8	126,9	162,8	152,1	- Warehousing and support activities for transportation

**Т.2 КВАРТАЛНЕ СТОПЕ ПРОМЈЕНЕ У ПРЕВОЗНИМ И СКЛАДИШНИМ ДЈЕЛАТНОСТИМА - БиХ**  
**QUARTERLY GROWTH RATES OF TRANSPORTATION AND STORAGE ACTIVITIES - BiH**

Назив дјелатности	Стопе промјене / Growth rates				Name of activity
	I 2014 IV 2013	II 2014 I 2014	III 2014 II 2014	IV 2014 III 2014	
<b>УКУПНО ПРЕВОЗ И СКЛАДИШТЕЊЕ</b>	<b>99,1</b>	<b>109,6</b>	<b>105,6</b>	<b>95,8</b>	<b>TOTAL TRANSPORTATION AND STORAGE</b>
- Копнени превоз и цјевоводни транспорт	95,1	110,9	100,8	97,4	- Land transport and transport via pipelines
- Водени превоз	-	127,8	66,6	99,7	- Water transport
- Ваздушни превоз	260,7	71,5	276,7	43,0	- Air transport
- Складиштење и помоћне дјелатности у превозу	124,2	104,2	128,3	93,4	- Warehousing and support activities for transportation

**Т.3 ГОДИШЊЕ СТОПЕ ПРОМЈЕНЕ У ПРЕВОЗНИМ И СКЛАДИШНИМ ДЈЕЛАТНОСТИМА - БиХ**  
**ANNUAL GROWTH RATES OF TRANSPORTATION AND STORAGE ACTIVITIES - BiH**

Назив дјелатности	Стопе промјене / Growth rates				Name of activity
	II 2014 II 2013	III 2014 III 2013	IV 2014 IV 2013	I-IV 2014 I-IV 2013	
<b>УКУПНО ПРЕВОЗ И СКЛАДИШТЕЊЕ</b>	<b>108,0</b>	<b>107,0</b>	<b>109,8</b>	<b>110,2</b>	<b>TOTAL TRANSPORTATION AND STORAGE</b>
- Копнени превоз и цјевоводни транспорт	106,4	100,7	103,5	105,5	- Land transport and transport via pipelines
- Водени превоз	-	-	-	-	- Water transport
- Ваздушни превоз	152,5	346,2	221,7	274,2	- Air transport
- Складиштење и помоћне дјелатности у превозу	116,0	138,9	155,1	137,2	- Warehousing and support activities for transportation

\*Прелиминарни подаци  
Preliminary data

## МЕТОДОЛОШКА ОБЈАШЊЕЊА

### Извор података

Подаци о оствареном промету у услужним дјелатностима превоза и складиштења у БиХ прикупљени су кроз квартално статистичко истраживање превоза и складиштења (образац К КПС ТРАНС 01). Индекси промета у превозним и складишним дјелатностима агрегирани су за ниво БиХ на основу података које су прикупили и обрадили ентитетски заводи за статистику ФБиХ и РС, те подружница Агенције за статистику БиХ у Брчко дистрикту.

Основни циљ истраживања је праћење динамике кретања оствареног промета у услужним дјелатностима превоза и складиштења.

Ово истраживање је дио свеобухватног кварталног статистичког истраживања које се sukcesивно развија под јединственим методолошким оквиром за све дјелатности пословне економије у складу са документом "Методолошки оквир за развој краткорочних пословних статистика у БиХ".

### Обухват и упоредивост

Подаци о услужним дјелатностима превоза и складиштења у БиХ прикупљају се за правне субјекте који су у Статистичком пословном регистру БиХ разврстани према претежној дјелатности у подручју Н-Превоз и складиштење, није укључена област 53 - поштанске и курирске услуге (КД БиХ 2010).

Истраживање је спроведено комбинованим методом пуног обухвата и узорка изабраних правних субјеката. Цјелокупно подручје Босне и Херцеговине је обухваћено истраживањем. Дјелатност предузетника који се баве превозом и складиштењем није обухваћена овим истраживањем.

### Метод израчунавања индекса

За израчунавање Индекса промета у превозним и складишним дјелатностима (база година 2010.), коришћени су подаци о вриједности оствареног промета у услужним дјелатностима превоза и складиштења, што је у складу са Методологијом за краткорочне пословне статистике Eurostat-а и регулативом за краткорочне пословне статистике (ЕС 1165/98, Анекс Д).

Индекси промета у превозним и складишним дјелатностима у овом саопштењу приказују се као изворни-сезонски и календарски неприлагођени индекси.

### Дефиниције

**Остварени промет** укључује фактурисане износе током референтног периода од стране извјештајне јединице, и то одговара тржишним продајама добара и услуга понуђених трећим лицима. Остварени промет, такође, укључује све друге трошкове (транспорт, паковање итд.) прослијеђене на купца, чак и ако су ови трошкови посебно исказани у фактурама. Остварени промет искључује порез на додану вриједност (ГДВ) и остале одбитне порезе, директно повезане са прометом, све царине и порезе на добра и услуге фактурисане од стране јединице.

Умањења цијена, рабати и дисконти као и вриједност повратне амбалаже морају се одузети из ове ставке. Умањења цијена, рабати и бонуси касније признати клијентима, на примјер на крају године, не узимају се у обзир.

Приходи који су у рачунима предузећа класификовани као други оперативни приходи, финансијски доходак и ванредни доходи и приходи на рачунима предузећа су искључени из оствареног промета

### Скраћенице

КД БиХ 2010      Класификација дјелатности БиХ  
Eurostat        Статистички уред Европске уније

### Знакови

- нема појаве

## NOTES OF METHODOLOGY

### Data source

Data on the turnover in the service activities of transportation and storage in BiH are collected through quarterly statistical survey of transportation and storage (Form K KPS TRANS 01). Turnover indices for transportation and storage activities are aggregated for the level of BiH on the basis of data collected and processed by entity offices, Federal Office of Statistics of FBiH and RS Institute of Statistics as well as branch office of Agency for Statistics of BiH in Brcko District.

The main purpose of the survey is the measuring of realised turnover in service activities of transportation and storage.

The survey is part of a comprehensive quarterly statistical survey which is successively developed under unified methodological framework for all activities of the business economy in accordance with the "Methodological framework for the development of short-term business statistics in BiH".

### Coverage and comparability

Quarterly reports on the service activities of transportation and storage in BiH are collected for the legal entities which are registered by the main activity in the section H - Transportation and storage (excluding division 53 - Postal and courier services (KD BiH 2010) in the Statistical Business Register of Bosnia and Herzegovina.

This survey was conducted by using combined methods of full coverage and sample of selected legal entities. Whole territory of Bosnia and Herzegovina is covered by this survey. Activities of commercial entrepreneurs who are engaged in transport and storage activities are not included in these data.

### Method of index calculation

Turnover indices in the transportation and storage activities are calculated on the basis of data on realized turnover in the services activities of transportation and storage (base year 2010), which is consistent with the Methodology for short-term business statistics of Eurostat and STS regulation (EC 1165/98, Annex D).

Indices of turnover in transportation and storage activities are presented as gross, seasonally and working-day non deflated indices.

### Definitions

Turnover comprises the totals invoiced by the observation unit during the reference period, and this corresponds to market sales of goods or services supplied to third parties. Turnover also includes all other charges (transport, packaging, etc.) passed on to the customer, even if these charges are listed separately in the invoice. Turnover excludes VAT and other similar deductible taxes directly linked to turnover as well as all duties and taxes on the goods or services invoiced by the unit. Reduction in prices, rebates and discounts as well as the value of returned packing must be deducted. Price reductions, rebates and bonuses conceded later to clients, for example at the end of the year, are not taken into account.

Income classified as other operating income, financial income and extraordinary income in company accounts is excluded from turnover.

### Abbreviations

KD BiH 2010      Classification of Activities of BiH 2010  
Eurostat        Statistical Office of the European Communities

### Symbols

- no occurrence

---

**Издаје и штампа Агенција за статистику БиХ**

*Published and printed by the Agency for Statistics of the Bosnia and Herzegovina*

**71000 Сарајево, Зелених беретки 26, телефон/phone: (33) 220 626, факс/fax: (33) 220 622**

**Одговара: Фадил Фатић, замјеник директора**

*Person responsible: Fadil Fatić, Deputy Director*

**Припремио: Ален Бајрамовић**

*Prepared by: Mr. Alen Bajramović*

**Тираж: 50 примјерака / 100 copies printed**

**Електронска пошта / E-mail: [bhas@bhas.ba](mailto:bhas@bhas.ba)**

**Интернет страница / Web site: <http://www.bhas.ba>**

**Подаци из овог саопштења објављују се и на интернету**

*First Release data are also published on the Internet*

---