



САОПШТЕЊЕ

FIRST RELEASE



Молимо кориснике да приликом употребе података обавезно наведу извор
Users are kindly requested to mention the data source

ГОДИНА/ YEAR III

САРАЈЕВО, 27.07.2015.

БРОЈ/ NUMBER 6

ПОДАЦИ ЗА БРЧКО ДИСТРИКТ

DATA FOR BRCKO DISTRICT

ИНДЕКС ОБИМА ИНДУСТРИЈСКЕ ПРОИЗВОДЊЕ У БРЧКО ДИСТРИКТУ У ЈУНУ 2015. ГОДИНЕ - ПРЕТХОДНИ ПОДАЦИ VOLUME INDEX OF INDUSTRIAL PRODUCTION IN BRCKO DISTRICT JUNE 2015 - PRELIMINARY RESULTS

Индекси обима индустријске производње

Мјесечна поређења

Индустрија укупно: Укупна десезонирана индустријска производња у Брчко Дистрикту у јуну 2015. у поређењу са мајем 2015. биљежи пад за 6,8%.

Главне индустријске групе: У јуну 2015. у поређењу са мајем 2015. производња Међуфазних производа већа за 30,9%. док је производња Енергије мања за 2,0%, Трајних производа за широку потрошњу мања је за 10,5%, Нетрајних производа за широку потрошњу мања је за 30,3%, а Капиталних производа мања за 68,6%.

Годишња поређења

Индустрија укупно: У јуну 2015. у поређењу са јуном 2014. индустријска производња у Брчко Дистрикту, календарски прилагођена, биљежи раст за 85,2%.

Главне индустријске групе: У мају 2015. у поређењу са мајем 2014. производња Трајних производа за широку потрошњу већа је за 228,6%, Нетрајних производа за широку потрошњу већа је за 169,6%, а Међуфазних производа већа за 52,0%, док је производња Енергије мања за 3,1%, а Капиталних производа мања за 83,9%.

Industrial production volume index, according to MIGs

Monthly comparison

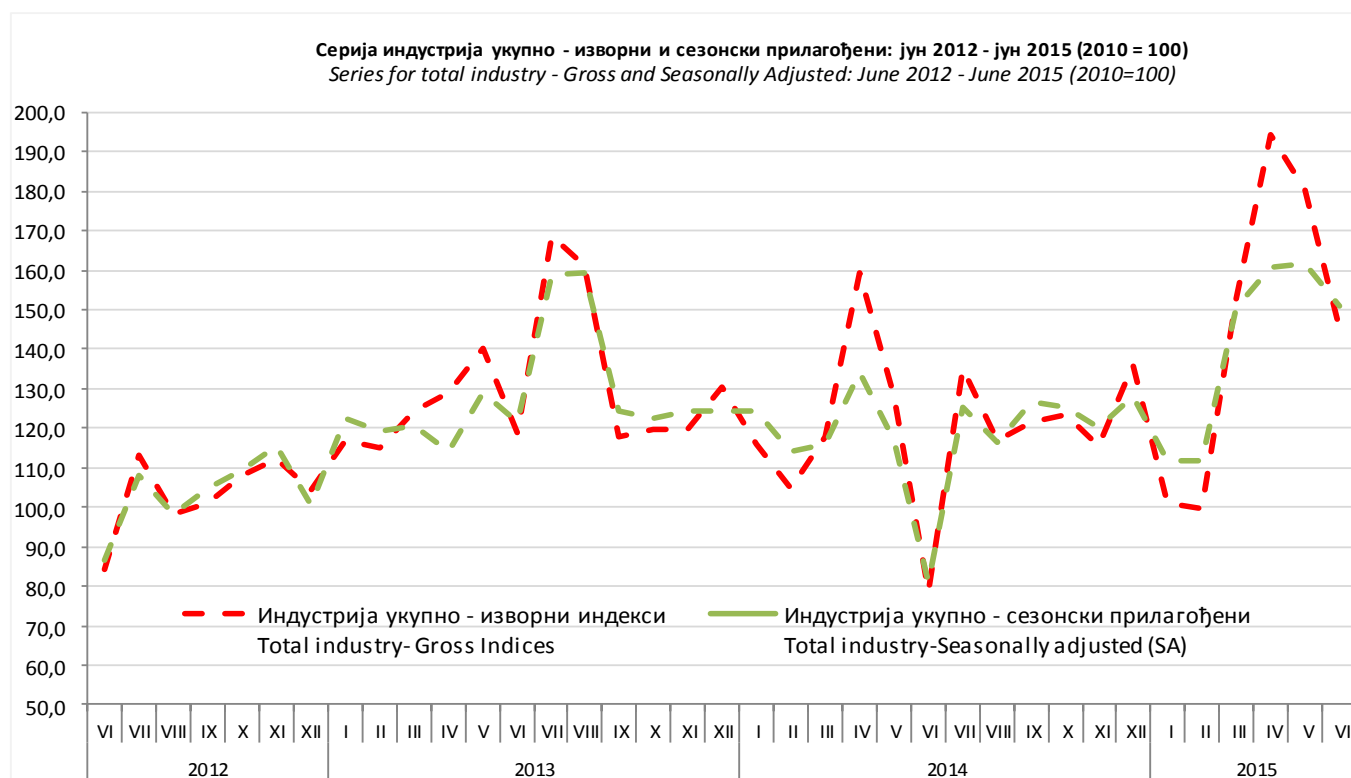
Total industry: Total seasonally adjusted industrial production in Brcko District in June 2015, compared to May 2015, is decreased by 6.8%.

Main Industrial Groups: In 2015 June, compared to May 2015, production of Intermediate goods increased by 30.9%, while production of Energy decreased by 2.0%, Consumer durables decreased by 10.5%, Consumer non-durables decreased by 30.3%, and Capital goods decreased by 68.6%.

Annual comparison

Total industry: In June 2015, compared to June 2014, industrial production in Brcko District, calendar adjusted, increased by 85.2%.

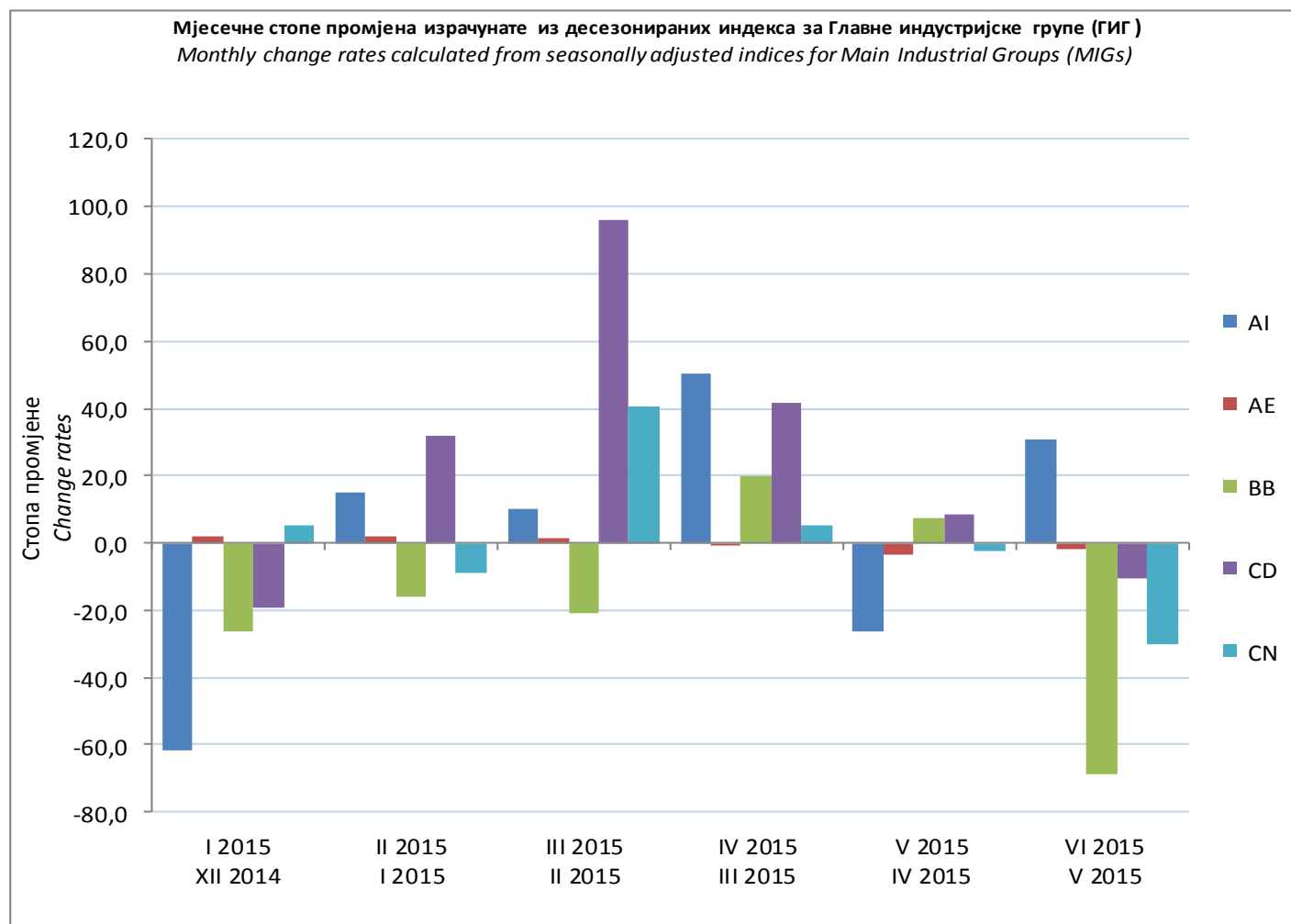
Main Industrial Groups: In May 2015, compared to May 2014, production of Consumer durables increased by 228.6%, Consumer non-durables increased by 169.6%, and Intermediate goods increased by 52.0%, while production of Energy decreased by 3.1%, and Capital goods decreased by 83.9%.



1. ИНДУСТРИЈСКА ПРОИЗВОДЊА – МЈЕСЕЧНЕ СТОПЕ ПРОМЈЕНА ИЗРАЧУНАТЕ ИЗ ДЕСЕЗОНИРАНИХ ИНДЕКСА, ЈУН 2015.

INDUSTRIAL PRODUCTION – MONTH-ON-MONTH GROWTH RATES CALCULATED FROM SEASONALLY ADJUSTED INDICES, JUNE 2015

	I 2015 XII 2014	II 2015 I 2015	III 2015 II 2015	IV 2015 III 2015	V 2015 IV 2015	VI 2015 V 2015	
Укупно индустрија	-12,7	0,2	34,7	6,7	0,6	-6,8	Total industry
Главне индустријске групе (ГИГ)							Main Industrial Groups (MIGs)
AI Производи за међуфазну потрошњу	-62,0	14,8	10,3	50,2	-26,4	30,9	AI Intermediate goods
AE Енергија	2,1	2,0	1,3	-0,7	-3,4	-2,0	AE Energy
BB Капитални производи	-26,1	-16,2	-21,0	19,7	7,2	-68,6	BB Capital goods
CD Трајни производи за широку потрошњу	-19,1	31,8	95,9	41,5	8,2	-10,5	CD Consumer durables
CN Нетрајни производи за широку потрошњу	5,3	-9,1	40,6	5,0	-2,7	-30,3	CN Consumer non-durables
Подручја и области КД БиХ 2010							NACE Rev.2 Sections and Divisions
C Прерађивачка индустрија	-32,1	3,2	73,8	35,4	-6,2	-20,7	C Manufacturing
10 Производња прехранбених производа	7,6	-15,9	95,0	16,2	-15,4	-54,4	10 Manufacture of food products
22 Производња производа од гуме и пластичних маса	-59,3	1,3	-8,3	38,7	-29,1	-2,7	22 Manufacture of rubber and plastic products
31 Производња намјештаја	-19,1	31,8	95,9	41,5	8,2	-10,5	31 Manufacture of furniture
Производња и снабдјевање електричном енергијом, гасом, паром и климатизација (изузев групе 35.3 - производња и снабдјевање паром и климатизација)	3,4	1,8	1,4	-1,5	-3,7	-1,0	Electricity, gas, steam and air conditioning supply (except group 35.3 - Steam and air conditioning supply)
35 Производња и снабдјевање елект. енергијом и гасом	3,4	1,8	1,4	-1,5	-3,7	-1,0	35 Electricity and gas supply



2. ИНДУСТРИЈСКА ПРОИЗВОДЊА – ГОДИШЊЕ СТОПЕ ПРОМЈЕНА ИЗРАЧУНАТЕ ИЗ КАЛЕНДАРСКИ ПРИЛАГОЂЕНИХ ИНДЕКСА, ЈУН 2015.
INDUSTRIAL PRODUCTION – YEAR-ON-YEAR GROW RATES CALCULATED FROM WORKING-DAY ADJUSTED INDICES, JUNE 2015

	I 2015	II 2015	III 2015	IV 2015	V 2015	VI 2015	I - VI 2015	
	I 2014	II 2014	III 2014	IV 2014	V 2014	VI 2014	I - VI 2014	
Укупно индустрија	-12,8	-4,8	29,6	22,0	40,5	85,2	24,0	Total industry
Главне индустријске групе (ГИГ)								Main Industrial Groups (MIGs)
AI Производи за међуфазну потрошњу	-20,4	-22,5	-14,0	107,8	-3,2	52,0	13,5	AI Intermediate goods
AE Енергија	5,1	12,6	15,7	8,8	-1,8	-3,1	6,8	AE Energy
BB Капитални производи	-2,4	-47,5	-44,4	-37,0	-17,2	-83,9	-45,5	BB Capital goods
CD Трајни производи за широку потрошњу	-18,0	-27,9	102,0	170,9	193,4	228,6	100,8	CD Consumer durables
CN Нетрајни производи за широку потрошњу	-8,5	22,3	65,7	-3,7	38,6	169,6	26,5	CN Consumer non-durables
Подручја и области КД БиХ 2010								NACE Rev.2 Sections and Divisions
C Прерађивачка индустрија	-19,3	-9,8	33,7	21,9	45,4	106,9	26,7	C Manufacturing
10 Производња прехранбених производа	-13,9	1,0	47,3	1,0	59,2	96,2	21,2	10 Manufacture of food products
22 Производња производа од гуме и пластичних маса	78,6	-32,3	67,1	237,0	31,8	19,5	36,3	22 Manufacture of rubber and plastic products
31 Производња намјештаја	-18,0	-27,9	102,0	170,9	193,4	228,6	100,8	31 Manufacture of furniture
D Производња и снабдевање електричном енергијом, гасом, паром и климатизација (изузев групе 35.3 - производња и снабдевање паром и климатизација)	7,4	12,7	15,1	4,5	-3,4	-1,9	6,5	D Electricity, gas, steam and air conditioning supply (except group 35.3 - Steam and air conditioning supply)
35 Производња и снабдевање елект. енергијом и гасом	7,4	12,7	15,1	4,5	-3,4	-1,9	6,5	35 Electricity and gas supply

3. ИНДУСТРИЈСКА ПРОИЗВОДЊА - ИЗВОРНИ ИНДЕКСИ ОБИМА, УКУПНО, ПРЕМА ГИГ, ПОДРУЧЈИМА И ОБЛАСТИМА КД БИХ 2010 (NACE Rev.2), ЈУН 2015.
INDUSTRIAL PRODUCTION - GROSS VOLUME INDICES, TOTAL, ACCORDING TO MIGs, KD BiH 2010 (NACE Rev.2) SECTIONS AND DIVISIONS, JUNE 2015

	Структура Structure	VI 2015. ∅ 2014.	VI 2015. VI 2014.	I - VI 2015 I - VI	
Укупно индустрија	100,00	120,2	185,2	124,0	Total industry
Главне индустријске групе (ГИГ)					Main Industrial Groups (MIGs)
AI Производи за међуфазну потрошњу	22,67	142,8	152,0	113,9	AI Intermediate goods
AE Енергија	19,75	73,4	96,9	106,8	AE Energy
BB Капитални производи	9,84	23,0	16,1	54,5	BB Capital goods
CD Трајни производи за широку потрошњу	17,69	264,3	300,3 ¹⁾	200,8	CD Consumer durables
CN Нетрајни производи за широку потрошњу	30,05	80,8	267,8	125,5	CN Consumer non-durables
Подручја и области КД БиХ 2010					NACE Rev.2 Sections and Divisions
C Прерађивачка индустрија	80,66	128,1	206,9	126,8	C Manufacturing
10 Производња прехранбених производа	30,59	58,5	194,1	119,4	10 Manufacture of food products
22 Производња производа од гуме и пластичних маса	4,75	115,6	116,4	143,2	22 Manufacture of rubber and plastic products
31 Производња намјештаја	17,69	264,3	300,3 ¹⁾	200,8	31 Manufacture of furniture
D Производња и снабдевање електричном енергијом, гасом, паром и климатизација (изузев групе 35.3 - производња и снабдевање паром и климатизација)	19,28	75,2	98,1	106,4	D Electricity, gas, steam and air conditioning supply (except group 35.3 - Steam and air conditioning supply)
35 Производња и снабдевање елект. енергијом и гасом	19,28	75,2	98,1	106,4	35 Electricity and gas supply

¹⁾ Индекс већи од 300 / Index higher than 300

МЕТОДОЛОШКА ОБЈАШЊЕЊА

Почевши са саопштењем за март 2013. промијењен је концепт објављивања резултата индекса индустријске производње у Босни и Херцеговини. Агенција за статистику БиХ и ентитетски заводи за статистику су ускладили презентацију и интерпретацију индекса индустријске производње с оном која је прописана ЕУ уредбама о краткорочним пословним статистикама и препорукама Еуростата о публиковању индекса индустријске производње. Уредбе и препоруке су намијењене државама чланицама ЕУ, као и земљама које су у процесу придруживања, а у циљу хармонизованог израчунавања и презентовања овог показатеља.

Стога су сви резултати индекса индустријске производње (индустрија укупно, агрегати по индустријским дјелатностима и специјални ГИГ агрегати) у саопштењу табеларно презентовани у три облика:

- Десезонирани показатељи
- Календарски прилагођени показатељи
- Изворни индекси индустријске производње

У складу са поменутима препорукама, индекс индустријске производње се тумачи:

- Мјесечном стопом раста израчунатом из десезонираних индекса
- Годишњом стопом раста израчунатом из календарски прилагођених индекса

Из тог разлога коментари дати на самом саопштењу не укључују коментаре за Изворне индексе.

Изворни индекси у саопштењу се приказују табеларно на начин на који су приказивани у досадашњим саопштењима ради одржавања досљедности према претходно објављеним серијама. Споменути концепт индекса задржаће се у саопштењу у дужем прелазном периоду искључиво ради корисника података који су навикли на такав начин презентовања индекса индустријске производње, а који се није мијењао дуги низ година.

Метод рачунања и базна година

Индекси индустријске производње израчунавају се кориштењем Ласперове формуле. Нова базна година за коју је утврђен систем пондера у БиХ је 2010. и примјењује се у обрачуна индекса од јануара 2013. ЕУ Уредбом (ЕЦ) број 472/2008 прописана је примјена базе 2010. године од јануара 2013. у земљама ЕУ. Концепти, дефиниције и методологија који се користе за израчунавање индекса индустријске производње су усклађени са ЕУ прописима у домену краткорочних статистика (ЕУ STS - Short Term Statistics).

Основне информације о индексу индустријске производње и кратка методологија израчуна приказане су у документу "Методолошка упутства за израчунавање индекса физичког обима индустријске производње у Босни и Херцеговини – (МД 29)" која је доступна на веб страници Агенције за статистику БиХ: <http://www.bhas.ba> у секцији индустрија.

Стандарди и класификације

За прикупљање података, израчунавање индекса и објављивање резултата индустријске производње од јануара 2013. користе се нови стандарди: БиХ класификација дјелатности КД БиХ 2010 (базирана на ЕУ NACE Rev.2.) и БиХ номенклатура индустријских производа НИП БиХ 2010 (базирана на ЕУ PRODCOM листи 2010).

NOTES ON METHODOLOGY

Starting with the Press Release for April 2013, the concept of publishing the results of the industrial production index in Bosnia and Herzegovina is changed. Agency for Statistics of BiH and entity institutes for statistics harmonized the presentation and interpretation of the industrial production index to EU Regulations on Short-Term Statistics and Eurostat's Recommendations on publishing the industrial production index. Regulations and Recommendations are intended for EU member states, as well as countries that are in the process of accession, for the purpose of harmonized calculating and presenting of this indicator.

Therefore, all the results of the industrial production index (total industry, aggregates by industrial activities and special MIG aggregates) are presented in a press release tables in three forms:

- *Seasonally adjusted indicators*
- *Working-day adjusted indicators*
- *Original (gross) production indices*

In accordance with the Recommendations, the industrial production index is commented by:

- *Monthly growth rates calculated from seasonally adjusted indices*
- *Annual growth rate calculated from working-day adjusted indices*

For this reason, comments given to the press release do not include comments on original indices.

In the press release, the original (gross) indices are presented in tables (in the same manner as they were presented in the former press releases) in order to maintain consistency with the previously published series. The mentioned index concept will be retained in press releases for a longer transition period, solely for data users who are accustomed to this way of presenting the industrial production index, which has not been changed for many years.

Calculation method and base year

Industrial production indices are calculated using the Laspeyres formula. The new base year, for which the weighting system is established in BiH, is 2010 and it is used in calculation of indices since January 2013. EU Regulation (EC) No 472/2008 stipulates the use of base year 2010 from January 2013 in EU countries. Concepts, definitions and methodology used for calculating the industrial production index are harmonized with EU Regulations in the field of EU STS - Short Term Statistics.

The basic information on BiH industrial production index and short methodology are presented in the publication "Methodological guidelines for the calculation of the industrial production index in Bosnia and Herzegovina (MD 29)", which is available on the website of the Agency for Statistics of BiH: <http://www.bhas.ba> in Industry section.

Standards and Classifications

For data collecting, calculating and publishing the results of the industrial production index from January 2013, new standards are used: BiH Classification of Activities KD BiH 2010 (based on the EU NACE Rev. 2.) and BiH Nomenclature of Industrial Products NIP BiH 2010 (based on the EU PRODCOM list 2010).

Прикупљање података

Федерални завод за статистику ФБиХ (ФЗС ФБиХ), Републички завод за статистику РС (РЗС РС) и Експозитура Агенције за статистику БиХ у Брчко Дистрикту (ЕБД) проводе мјесечно истраживање индустријске производње на подручјима њихове одговорности користећи заједнички упитник (ИНД-1) и усаглашено упутство за попуњавање. Кроз ово истраживање прикупљају се подаци о обиму производње на нивоу појединачног производа, дефинисаног у НИП БиХ 2010. Статистичке институције врше улазну контролу и едитовање улазних података које користе за рачунање индекса и достављају податке Агенцији. Агенција израчунава и објављује индексе за ниво БиХ и за Брчко Дистрикт.

Рокови достављања првих (прелиминарних) података БХАС-у су:

- ФЗС ФБиХ - до 17. у мјесецу за претходни мјесец
- РЗС РС - до 19. у мјесецу за претходни мјесец
- ЕБД - до 18. у мјесецу за претходни мјесец

Рок за достављање ревидираних података је мјесец дана након рока за прелиминарне податке. Подаци за јануар достављају се са неколико дана закашњења због неопходних годишњих прерачунавања података.

Обухват мјесечног истраживања по економским дјелатностима

Индекс обима индустријске производње (ИПИ) обухвата дјелатности које су разврстане у сљедећа подручја КД БиХ 2010:

- В - Вађење руда и камена
- С - Прерађивачка индустрија
- D - Производња и снабдијевање електричном енергијом и гасом

Сагласно ЕУ STS пропису бр. 1165/98 и 1893/2006 сљедеће дјелатности не улазе у обрачун индекса индустријске производње:

- Област 36 - Сакупљање, пречишћавање и снабдевање водом
- Грана 35.3 - Производња и снабдијевање паром и климатизација

Агрегати главних индустријских група (ГИГ)

Индекси за ГИГ агрегате израчунавају се истим методом као и индекси по дјелатностима, само се производи групишу према претежној употреби производа унутар области и гране дјелатности из класификације КД БиХ 2010 (ЕУ NACE Rev.2). За израчунавање индекса за ГИГ агрегате (ЕУ MIGs) примјењују се нове дефиниције ради усклађивања са статистичким стандардима ЕУ.

- **AI - Производи за међуфазну потрошњу:** области и гране КД БиХ 2010: 07 – 09, 10.6, 10.9, 13.1 – 13.3, 16, 17, 20.1 – 20.3, 20.5, 20.6, 22 – 24, 25.5 – 25.7, 25.9, 26.1, 26.8, 27.1 – 27.4 и 27.9
- **AE - Енергија:** области КД БиХ 2010: 05, 06, 19 и 35 (искључујући 35.3)
- **BB - Капитални производи:** области и гране КД БиХ 2010: 25.1 – 25.4, 26.2, 26.3, 26.5, 26.6, 28, 29, 30.1 – 30.4, 32.5 и 33
- **CD - Трајни производи за широку потрошњу:** области и гране КД БиХ 2010: 26.4, 26.7, 27.5, 30.9, 31, 32.1 и 32.2
- **CN - Нетрајни производи за широку потрошњу:** области и гране КД БиХ 2010: 10.1 – 10.5, 10.7, 10.8, 11, 12, 13.9, 14, 15, 18, 20.4, 21, 32.3, 32.4 и 32.9

Data collection

Institute for Statistics of Federation of BiH (FZS FBiH), Institute for Statistics of Republika Srpska (RZS RS) and the Agency for Statistics of BiH Branch office in Brcko District (EBD) conduct monthly survey on industrial production in their competence areas using a common questionnaire (IND-1), as well as unified instruction for filling in the questionnaire. Through this survey, data are collected on the production volume at the level of individual products, as defined by NIP BiH 2010. Statistical institutes perform input control and editing of input data and use it to calculate the indices and submit data to the Agency. The Agency calculates and publishes indices for BiH and Brcko District.

The deadlines for submitting the preliminary data to the BHAS:

- *FZS FBiH - by the 17th in a month for the previous month*
- *RZS RS - by the 19th in a month for the previous month*
- *EBD - by the 18th in a month for the previous month*

The deadline for submitting the revised data is one month after the deadline for submitting the preliminary data. Data for January are delivered with a few days of delay because of the necessary annual recalculations of the data.

Coverage of monthly survey by economic activities

Industrial production index (IPI) covers activities classified into the following sections of the KD BiH 2010:

- *B - Mining and quarrying*
- *C - Manufacturing*
- *D - Electricity and gas supply*

In line with EU STS Regulation No. 1165/98 and 1893/2006, the following activities are excluded from the industrial production index calculation:

- *Division 36 - Water collection, treatment and supply*
- *Group 35.3 - Steam and air conditioning supply*

Main Industrial Grouping (MIGs) aggregates

Indices for MIG aggregates are calculated by the same method as the indices by activities save for the fact that the products are grouped according to the predominant use of the products within the division and groups of KD BiH 2010 (EU NACE Rev. 2). To calculate the index for MIG aggregates, new definitions are applied with aim of harmonization with the EU statistical standards.

- **AI - Intermediate goods:** the KD BiH 2010 divisions and groups: 07 – 09, 10.6, 10.9, 13.1 – 13.3, 16, 17, 20.1 – 20.3, 20.5, 20.6, 22 – 24, 25.5 – 25.7, 25.9, 26.1, 26.8, 27.1 – 27.4 and 27.9
- **AE - Energy:** the KD BiH 2010 divisions: 05, 06, 19 and 35 (exl. 35.3)
- **BB - Capital goods:** the KD BiH 2010 divisions and groups: 25.1 – 25.4, 26.2, 26.3, 26.5, 26.6, 28, 29, 30.1 – 30.4, 32.5 and 33
- **CD - Consumer durables:** the KD BiH 2010 divisions and groups: 26.4, 26.7, 27.5, 30.9, 31, 32.1 and 32.2
- **CN - Consumer non-durables:** the KD BiH 2010 divisions and groups: 10.1 – 10.5, 10.7, 10.8, 11, 12, 13.9, 14, 15, 18, 20.4, 21, 32.3, 32.4 and 32.9

Приказивање серија индекса

У складу са препорукама Еуростата, десезонирање и календарско прилагођавање се врши методом TRAMO-SEATS у DEMETRA окружењу на мјесечној серији изворних индекса индустријске производње. Продужавање серије индекса додавањем нових мјесечних запажања за сваки идући мјесец може, због карактеристика примјењене методе, проузроковати исправке већ објављених десезонираних и календарски прилагођених индекса за неколико мјесеци уназад.

Десезонирани индекси

Појам десезонирани индекси подразумијева да су подаци прилагођени за сезону и календарске дане. У складу с препорукама Еуростата подаци који се упоређују с подацима од претходног мјесеца (мјесечно поређење према терминологији и пракси Еуростата) презентују се у десезонираном облику индекса индустријске производње или из њих израчунаних стопа раста.

Календарски прилагођени индекси

Појам календарски прилагођени индекси подразумијева да су подаци прилагођени за утицај календарских и радних дана. У складу с препорукама Еуростата подаци који се упоређују с подацима од истог периода претходне године (годишње поређење према терминологији и пракси Еуростата) презентују се у календарски прилагођеном облику индекса индустријске производње или из њих израчунаних стопа раста.

Indices series presentation

In accordance with the Eurostat's Recommendations, seasonal adjustment and working-day adjustment has been done by using the TRAMO-SEATS method in DEMETRA environment on the monthly series of original industrial production indices. Extending indices series by adding new monthly observations for each month could, because of the applied method characteristics, cause subsequent corrections of already published seasonally and working-day adjusted indices for several months backwards.

Seasonally adjusted indices

The term seasonally adjusted indices indicates that the data are adjusted for both seasonal and working-day effects. In line with the Eurostat's Recommendations, data that are compared with the data from the previous month (monthly comparison with Eurostat terminology and practices) are presented in a seasonally adjusted form of industrial production indices or their growth rates.

Working-day adjusted indices

The term working-day adjusted indices indicate that the data are adjusted only for working-day effects. In line with the Eurostat's Recommendations, data that are compared with data from the same period of the previous year (the annual comparison by Eurostat terminology and practices) are presented in a working-day adjusted form of industrial production indices or in their growth rates.

9 / %* & 6 - / / - № (1-18 È , 6 (, 71000À , , - (# & 5 /26
Published and printed by the Agency for Statistics of the Bosnia and Herzegovina, 71000 Sarajevo, Zelenih beretki 26

Ä # 4 Phone: +387 (33) 911 927Ä # 4/ Telefax: +387 (33) 220 622
« # ! / , (& { 9 /E-mail: ZZZ - / , & / Web site: http: //www.bhas.ba

½ (, % i & ! , ! / } , Ç # Ç / C
Person responsible: B& , Deputy Director

Á (* 9 / ' * , : , Ç 5 # & # , Æ o % M1a/ 7ja, № # 8%Me- 5o CM #a!Ja&d C
WÆ %o Ç W D E X & Z] E < v o] U D E X Z } u] E D , s X Í] ò ! U : D • X À] o u D •] Z } À] v

¿ (6 ((- (* 9 / ' (\$ 1 1 - & & / , & / 1
First Release data are also published on the Internet
