



# PRIOPĆENJE

## FIRST RELEASE



Molimo korisnike da prilikom uporabe podataka obavezno navedu izvor  
*Users are kindly requested to mention the data source*

GODINA / YEAR II

SARAJEVO, 30. 7. 2014.

BROJ / NUMBER 6

### MJESEČNI INDEKSI INDUSTRIJSKE PROIZVODNJE ZA BOSNU I HERCEGOVINU LIPANJ 2013. - LIPANJ 2014. MONTHLY INDICES OF INDUSTRIAL PRODUCTION FOR BOSNIA AND HERZEGOVINA JUNE 2013 - JUNI 2014

Agencija za statistiku BiH, pored redovitog mjesečnog priopćenja o indeksu fizičkog obujma industrijske proizvodnje, počela je redovito objavljivanje serije mjesečnih indeksa koji obuhvaćaju trinaest posljednjih mjeseci obračunatih prema baznoj, 2010. godini.

*Agency for Statistics of BiH, next to regular monthly release on the volume index of industrial production, started with the regular publication of monthly series covering the last thirteen months calculated according to the base, 2010th year.*

Rezultati indeksa industrijske proizvodnje prezentuju se u četiri oblika:

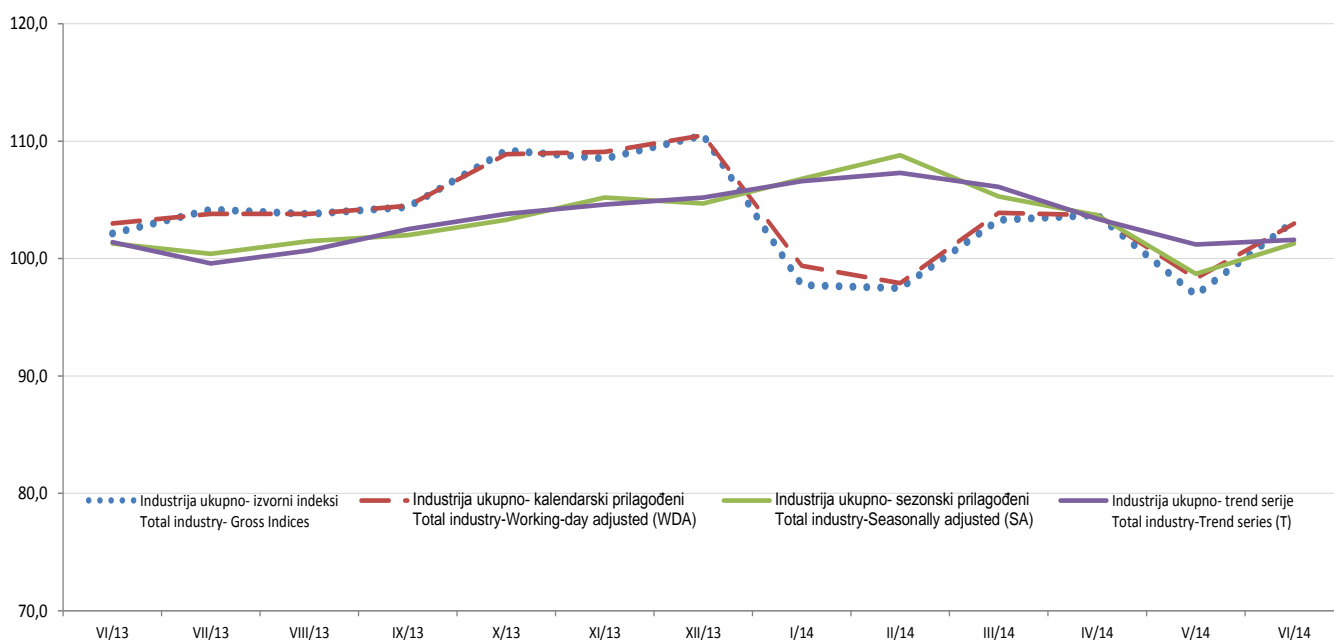
*Results of the indices of industrial production are presented in four forms:*

- Izvorni indeksi obujma industrijske proizvodnje
- Desezonirani indeksi obujma industrijske proizvodnje
- Kalendarski prilagođeni indeksi obujma industrijske proizvodnje
- Trend serija indeksa obujma industrijske proizvodnje
- Gross indices of industrial production
- Seasonally adjusted indices of industrial production
- Working-day adjusted indices of industrial production
- Trend series of industrial production indices

Prezentirane serije obuhvaćaju izvještajni mjesec tekuće godine i dvanest mjeseci koji mu prethode, uvijek uključujući isti mjesec prethodne godine.

*Presented series include the reporting month of the current year and the twelve months preceding it, always including the same month last year.*

Grafik 1. Mjesečna serija indeksa industrija ukupno - izvorni, kalendarski i sezonski prilagođeni indeksi: lipanj 2013. - lipanj 2014. (2010 = 100)  
*Graph 1. Monthly series of industrial indices for total - Gross, Working-day and Seasonally Adjusted indices*



**TABELA 1. MJESEČNA SERIJA INDEKSA INDUSTRIJSKE PROIZVODNJE - IZVORNI INDEKSI**  
**TABLE 1. MONTHLY SERIES OF INDUSTRIAL PRODUCTION INDICES - GROSS INDICES**

ϕ 2010 = 100

KD BiH 2010: GIG, Područja i Oblasti	IZVORNI INDEKSI / Gross indices													NACE Rev. 2: MIGs, Sections and Divisions
	VI/13	VII/13	VIII/13	IX/13	X/13	XI/13	XII/13	I/14	II/14	III/14	IV/14	V/14	VI/14	
<b>Ukupno</b>	<b>102,1</b>	<b>104,2</b>	<b>103,8</b>	<b>104,4</b>	<b>109,2</b>	<b>108,5</b>	<b>110,5</b>	<b>97,7</b>	<b>97,5</b>	<b>103,3</b>	<b>103,7</b>	<b>96,9</b>	<b>103,2</b>	<b>Total</b>
AI	111,7	117,8	113,3	112,2	117,8	108,9	101,3	92,2	94,9	112,3	115,2	104,4	114,1	AI
AE	85,5	90,8	95,8	92,2	100,2	107,8	110,8	108,7	101,3	95,2	85,8	82,3	85,6	AE
BB	115,2	101,9	105,7	120,9	128,7	122,4	105,8	95,4	101,6	108,7	104,0	103,7	107,8	BB
CD	107,8	117,6	103,6	119,3	123,4	122,2	127,6	110,0	124,5	121,5	127,7	104,3	112,3	CD
CN	111,3	108,6	106,2	107,3	105,9	106,2	125,1	92,7	94,5	103,0	115,7	108,1	115,0	CN
<b>Područje B</b>	<b>93,7</b>	<b>97,7</b>	<b>113,0</b>	<b>115,1</b>	<b>126,4</b>	<b>115,4</b>	<b>123,6</b>	<b>98,6</b>	<b>96,1</b>	<b>102,2</b>	<b>98,8</b>	<b>82,0</b>	<b>98,5</b>	<b>Section B</b>
05	84,7	89,0	109,6	112,2	125,6	118,1	130,9	111,5	102,9	107,9	100,3	84,1	93,0	05
07	133,8	143,6	135,1	143,6	149,1	114,5	79,9	88,2	99,1	110,5	106,5	71,9	135,1	07
08	119,4	115,9	115,1	106,1	108,2	94,8	114,6	44,9	58,1	63,7	83,3	82,8	86,3	08
<b>Područje C</b>	<b>107,9</b>	<b>109,7</b>	<b>105,8</b>	<b>109,5</b>	<b>111,0</b>	<b>109,2</b>	<b>109,8</b>	<b>94,6</b>	<b>95,8</b>	<b>105,6</b>	<b>112,1</b>	<b>105,3</b>	<b>111,6</b>	<b>Section C</b>
10	104,5	108,5	106,0	101,9	103,6	98,8	102,0	86,2	88,1	95,7	106,6	98,1	102,1	10
11	109,6	85,0	128,9	111,3	86,5	99,3	205,0	71,6	71,1	101,1	123,9	113,4	128,8	11
12	71,4	100,2	74,7	69,1	97,7	85,7	119,0	76,8	50,8	60,4	66,7	68,7	69,7	12
13	86,2	68,9	70,2	88,7	84,7	87,3	68,3	75,9	80,7	84,2	90,5	84,0	79,5	13
14	124,7	132,3	127,3	119,7	122,0	100,7	114,8	101,8	94,1	105,7	123,4	105,7	118,6	14
15	118,3	130,4	93,8	109,3	99,5	121,0	125,1	119,9	127,8	126,8	127,4	124,1	127,2	15
16	115,6	124,8	115,1	124,4	131,5	116,3	101,2	89,0	107,2	123,4	120,4	111,1	125,0	16
17	100,9	110,7	100,5	106,1	109,0	104,8	111,9	111,6	105,0	96,4	110,1	80,7	57,4	17
18	104,6	99,8	93,1	105,4	102,8	97,3	120,3	81,5	94,6	107,5	117,1	115,4	115,7	18
19	63,0	106,2	75,5	101,2	58,3	113,5	83,3	126,4	81,5	29,8	71,5	94,2	100,7	19
20	124,8	130,3	158,4	165,0	162,8	155,2	143,1	138,6	125,4	157,4	160,7	151,2	164,4	20
21	117,9	117,4	63,3	97,6	152,1	145,4	159,3	136,2	150,3	117,8	129,3	119,8	149,1	21
22	113,0	117,5	110,8	120,5	115,9	118,1	102,4	93,0	106,5	135,0	149,6	135,7	157,3	22
23	104,8	116,0	116,4	110,6	107,4	77,6	50,2	50,2	52,0	80,2	94,1	78,9	90,9	23
24	104,0	111,0	103,7	87,6	96,6	102,7	98,3	102,1	92,6	98,3	96,5	95,9	94,4	24
25	115,5	119,8	125,2	124,0	145,0	134,9	117,1	99,4	105,7	126,7	121,3	115,6	126,9	25
26	44,6	35,0	46,2	124,0	89,7	93,0	83,7	38,4	44,6	42,0	35,5	31,0	68,6	26
27	109,5	105,8	84,8	108,0	132,4	144,0	193,4	97,3	100,5	121,7	116,8	110,9	109,7	27
28	179,8	110,6	120,7	152,8	166,6	139,6	123,7	128,6	123,8	129,4	124,3	136,2	129,2	28
29	120,4	118,3	102,4	141,6	119,8	124,5	105,4	139,6	147,2	150,4	143,4	137,4	141,6	29
30	95,5	64,3	69,0	73,2	51,8	58,9	64,9	46,3	92,5	32,0	41,5	63,6	63,6	30
31	111,2	121,4	106,2	119,3	126,1	128,3	133,4	117,8	131,1	127,5	132,3	107,0	117,0	31
32	218,0	195,3	156,0	124,5	116,3	127,3	112,9	85,9	112,8	137,4	149,2	238,9	251,3	32
33	75,7	68,8	60,6	52,6	61,1	66,8	79,8	54,7	69,1	81,4	72,4	62,5	65,6	33
<b>Područje D</b>	<b>88,5</b>	<b>90,0</b>	<b>91,5</b>	<b>81,4</b>	<b>92,8</b>	<b>102,2</b>	<b>104,4</b>	<b>105,7</b>	<b>102,3</b>	<b>96,6</b>	<b>81,9</b>	<b>80,2</b>	<b>81,3</b>	<b>Section D</b>
35	88,5	90,0	91,5	81,4	92,8	102,2	104,4	105,7	102,3	96,6	81,9	80,2	81,3	35









## METODOLOŠKA OBJAŠNJENJA

Agencija za statistiku BiH i entitetski zavodi za statistiku su uskladili prezentaciju i interpretaciju mjesečnih indeksa industrijske proizvodnje s onom koja je propisana EU uredbama o kratkoročnim poslovnim statistikama i preporukama Eurostata o publiciranju indeksa industrijske proizvodnje. Agencija za statistiku BiH, pored redovitog mjesečnog priopćenja o indeksu fizičkog obujma industrijske proizvodnje, redovito objavljuje i serije mjesečnih indeksa koji su obračunati prema baznoj 2010. godini.

Usklađivanje sa statističkim konceptima EU i način prezentacije podataka omogućuje korisnicima podataka neposredno poređenje podataka za Bosnu i Hercegovinu s podacima drugih zemalja koje prezentira i publicira Eurostat na internetskim stranicama: <http://ec.europa.eu/eurostat> i <http://ec.europa.eu/eurostat/euroindicators>.

### Metod računanja

Koncepti, definicije i metodologija koji se koriste za izračun indeksa industrijske proizvodnje su usklađeni s EU propisima u domenu kratkoročnih statistika (EU STS - Short Term Statistics).

Osnovne informacije o indeksu industrijske proizvodnje i kratka metodologija izračuna prikazane su u publikaciji "Bosna i Hercegovina – Indeks industrijske proizvodnje (2013)" koja je dostupna na web stranici Agencije za statistiku BiH: <http://www.bhas.ba> u sekciji industrija.

### Standardi i klasifikacije

Za izračun i objavljivanje rezultata indeksa industrijske proizvodnje od 2013. koriste se novi standardi: BiH klasifikacija djelatnosti - KD BiH 2010 (EU NACE Rev.2.) i BiH nomenklatura industrijskih proizvoda - NIP BiH 2010 (EU PRODCOM listi 2010).

Indeks industrijske proizvodnje (IPI) obuhvaća djelatnosti koje su razvrstane u sljedeća područja KD BiH 2010:

- B - Vađenje ruda i kamena
- C - Prerađivačka industrija
- D - Proizvodnja i opskrba električnom energijom i plinom (isključujući granu 35.3)

Suglasno EU STS propisu Oblast 36 - Sakupljanje, prečišćavanje i opskrba vodom i Grana 35.3 - Proizvodnja i opskrba parom i klimatizacija ne ulaze u obračun indeksa industrijske proizvodnje.

Izvod iz KD BiH 2010 koji se odnosi na područja i oblasti djelatnosti koji pripadaju industriji nalazi se u sastavu priopćenja.

### Agregati glavnih industrijskih skupina (GIG)

Grupiranje se vrši prema pretežnoj uporabi proizvoda unutar oblasti i grane djelatnosti iz klasifikacije KD BiH 2010.

- **AI - Proizvodi za međufaznu potrošnju:** oblasti i grane KD BiH 2010: 07 – 09, 10.6, 10.9, 13.1 – 13.3, 16, 17, 20.1 – 20.3, 20.5, 20.6, 22 – 24, 25.5 – 25.7, 25.9, 26.1, 26.8, 27.1 – 27.4 i 27.9

## NOTES ON METHODOLOGY

Agency for Statistics of BiH and Entity Statistics are harmonized presentation and interpretation of monthly industrial production indices with those arranged by the EU regulations on short-term statistics and Eurostat's recommendations on publication of the industrial production indices. Agency for Statistics of BiH, next to regular monthly releases on the index of industrial production, regularly publishes series of monthly indices which are calculated according to the base 2010th year.

Harmonization with the EU statistical concepts and method of presentation of data enables users of data to directly compare data for Bosnia and Herzegovina with the data of other countries which are published on the Eurostat website: <http://ec.europa.eu/eurostat> and <http://ec.europa.eu/eurostat/euroindicators>.

### Calculation method

Concepts, definitions and methodology used for calculating of the industrial production indices are harmonized with the EU Regulations in the field of Short Term Statistics (EU STS).

The basic information on BiH industrial production index and short methodology are presented in the publication "Bosnia and Herzegovina - The industrial production index (2013)", which is available on the website of the Agency for Statistics of BiH: <http://www.bhas.ba> in Industry section.

### Standards and Classifications

For calculating and publishing the results of the industrial production index from 2013, new standards are used: BiH Classification of Activities KD BiH 2010 (EU NACE Rev. 2.) and BiH Nomenclature of Industrial Products NIP BiH 2010 (EU PRODCOM list 2010).

Industrial production index (IPI) covers activities classified into the following sections of the KD BiH 2010:

- B - Mining and quarrying
- C - Manufacturing
- D - Electricity and gas supply (excluding group 35.3)

In line with EU STS Regulation Section 36 - Collection, purification and water supply and Group 35.3 - Production and supply of steam and air conditioning are not included in the calculation of the index of industrial production.

Extract from the NACE 2010 which refers to the sections and divisions of activities that belong to the industry given the statement.

### Main Industrial Grouping (MIGs) aggregates

Grouping is done according to the prevailing use of the product within the division and group of NACE rev.2.

- **AI - Intermediate goods:** the KD BiH 2010 divisions and groups: 07 – 09, 10.6, 10.9, 13.1 – 13.3, 16, 17, 20.1 – 20.3, 20.5, 20.6, 22 – 24, 25.5 – 25.7, 25.9, 26.1, 26.8, 27.1 – 27.4 and 27.9

- **AE - Energija:** oblasti KD BiH 2010: 05, 06, 19 i 35 (isključujući 35.3)
- **BB - Kapitalni proizvodi:** oblasti i grane KD BiH 2010: 25.1 – 25.4, 26.2, 26.3, 26.5, 26.6, 28, 29, 30.1 – 30.4, 32.5 i 33
- **CD - Trajni proizvodi za široku potrošnju:** oblasti i grane KD BiH 2010: 26.4, 26.7, 27.5, 30.9, 31, 32.1 i 32.2
- **CN - Netrajni proizvodi za široku potrošnju:** oblasti i grane KD BiH 2010: 10.1 – 10.5, 10.7, 10.8, 11, 12, 13.9, 14, 15, 18, 20.4, 21, 32.3, 32.4 i 32.9
- **AE - Energy:** the KD BiH 2010 divisions: 05, 06, 19 and 35 (exl. 35.3)
- **BB - Capital goods:** the KD BiH 2010 divisions and groups: 25.1 – 25.4, 26.2, 26.3, 26.5, 26.6, 28, 29, 30.1 – 30.4, 32.5 and 33
- **CD - Consumer durables:** the KD BiH 2010 divisions and groups: 26.4, 26.7, 27.5, 30.9, 31, 32.1 and 32.2
- **CN - Consumer non-durables:** the KD BiH 2010 divisions and groups: 10.1 – 10.5, 10.7, 10.8, 11, 12, 13.9, 14, 15, 18, 20.4, 21, 32.3, 32.4 and 32.9

#### **Prikazivanje serija indeksa**

Sukladno preporukama Eurostata, desezoniranje i kalendarsko prilagođavanje se vrši metodom TRAMO-SEATS u DEMETRA okruženju na mjesečnoj seriji izvornih indeksa industrijske proizvodnje. Produžavanje serije indeksa dodavanjem novih mjesečnih zapažanja za svaki idući mjesec može, zbog karakteristika primijenjene metode, prouzrokovati ispravke već objavljenih desezoniranih i kalendarski prilagođenih indeksa za nekoliko mjeseci unazad.

#### **Indices series presentation**

*In accordance with the Eurostat's Recommendations, seasonal adjustment and working-day adjustment has been done by using the TRAMO-SEATS method in DEMETRA environment on the monthly series of original industrial production indices. Extending indices series by adding new monthly observations for each month could, because of the applied method characteristics, cause subsequent corrections of already published seasonally and working-day adjusted indices for several months backwards.*

---

**Izdaje i tiska Agencija za statistiku Bosne i Hercegovine, 71000 Sarajevo, Zelenih beretki 26**  
*Published and printed by the Agency for Statistics of Bosnia and Herzegovina, 71000 Sarajevo, Zelenih beretki 26*

**Telefon/Phone: +387 (33) 220 626 \* Telefaks /Telefax: +387 (33) 220 622**  
**Elektronička pošta/E-mail: [bhas@bhas.ba](mailto:bhas@bhas.ba) \* Internet stranica Web site: <http://www.bhas.ba>**

**Odgovara ravnatelj Zdenko Milinović**  
*Person responsible: Zdenko Milinović, Director General*

**Priopćenje priredili: Fahir Kanlić, Belma Mesihović i Radomir Mutabdžija**  
*Prepared by: Mr. Fahir Kanlić, Ms. Belma Mesihović, Mr. Radomir Mutabdžija*

**Naklada: 30 primjeraka**  
*30 copies printed*

**Podaci iz ovog priopćenja objavljuju se i na internetu.**  
*First Release data are also published on the Internet*