



САОПШТЕЊЕ FIRST RELEASE



Молимо кориснике да приликом употребе података обавезно наведу извор
Users are kindly requested to mention the data source

ГОДИНА/ YEAR II

САРАЈЕВО, 23. 09. 2014.

БРОЈ/ NUMBER 2

САОБРАЋАЈ TRANSPORT

ГРАНИЧНИ ПРОМЕТ

РОБЕ И ДРУМСКИХ ТЕРЕТНИХ МОТОРНИХ ВОЗИЛА, II квартал 2014. ROAD CROSS-BORDER TRAFFIC OF FREIGHT MOTOR VEHICLES AND GOODS, 2nd quarter 2014

У улазу у Босну и Херцеговину у другом кварталу 2014. године ушло је 12.801 теретних моторних возила, што је за 2,4% мање у односу на други квартал 2013. године. Број транзитних теретних моторних возила на улазу у другом кварталу 2014. године износи 6.097 што је за 0,1% више у односу на исти квартал претходне године.

There were 12.801 freight motor vehicles that arrived in Bosnia and Herzegovina in the second quarter of 2014, which represents a decrease of 2,4% in comparison with second quarter of 2013. Number of transit freight motor vehicles on entrance in the second quarter 2014 was 6.097, which is 0,1% more than in the same quarter of the previous year.

У другом кварталу 2014. године ушло је 677.884 тона робе, што је за 10,2% више у поређењу са другим кварталом претходне године.

In road cross-border traffic there were 677.884 tonnes of goods that entered in the second quarter of 2014, which was by 10,2% more compared with second quarter of 2013.

На излазу из Босне и Херцеговине у другом кварталу 2014. године изашло је 32.745 теретних моторних возила, што је за 12,1% мање у односу на други квартал 2013. године. Број транзитних теретних моторних возила на излазу у другом кварталу 2014. године износи 348 што је за 11,0% мање у односу на исти квартал претходне године.

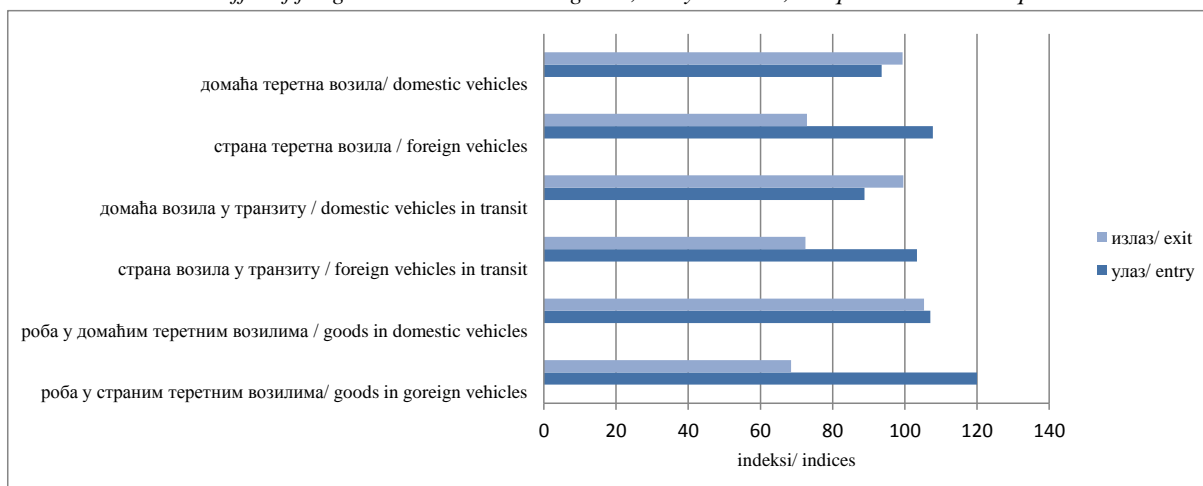
There were 32.745 freight motor vehicles that exited from Bosnia and Herzegovina in the second quarter of 2014, which represents a decrease of 12,1% in comparison to the second quarter of 2013. Number of transit freight motor vehicles on exit in the second quarter 2014 was 348, which is 11,0% less than in the same quarter of the previous year.

У другом кварталу 2014. године изашло је 736.701 тона робе, што је за 14,7% мање него у другом кварталу претходне године.

In road cross-border traffic there were 736.701 tonnes of goods that exited in the second quarter of 2014, which was by 14,7% less than in the second quarter of the previous year

G.1. Друмски гранични промет теретних моторних возила и робе, улаз и излаз, II квартал 2014./ II квартал 2013.

Road cross-border traffic of freight motor vehicles and goods, entry and exit, 2nd quarter 2014/ 2nd quarter 2013



Т.1. Друмски гранични промет теретних моторних возила и робе
Road cross-border traffic of freight motor vehicles and goods

Регистрација возила	Улаз Entry			Израз Exit			Vehicle's registration
	2013.	2014.	Индекси/ indices	2013.	2014.	Индекси/ indices	
	II квартал 2 nd quarter	II квартал 2 nd quarter	II 2014 II 2013	II квартал 2 nd quarter	II квартал 2 nd quarter	II 2014 II 2013	
Теретна возила							Freight vehicles
УКУПНО	51.431	40.563	78,9	70.969	64.440	90,8	TOTAL
домаћа	26.263	21.642	82,4	44.115	41.822	94,8	domestic
страна	25.168	18.291	72,7	26.854	22.618	84,2	foreign
Теретна возила							Freight vehicles
Увоз/ извоз	13.111	12.801	97,6	37.266	32.745	87,9	Import/export
домаћа	9.427	8.828	93,6	21.053	20.920	99,4	domestic
страна	3.684	3.973	107,8	16.213	11.825	72,9	foreign
Теретна возила							Freight vehicles
Транзит	6.093	6.097	100,1	391	348	89,0	Transit
домаћа	1.391	1.235	88,8	238	237	99,6	domestic
страна	4.702	4.862	103,4	153	111	72,5	foreign
Празна теретна возила							Empty freight vehicles
домаћа	32.227	21.665	67,2	33.312	31.347	94,1	domestic
страна	15.445	11.579	75,0	22.824	20.665	90,5	foreign
Роба, хиљ. t							Goods, '000 t
домаћа	615	678	110,2	864	737	85,3	domestic
страна	465	498	107,1	450	474	105,3	foreign
У теретним возил.							In freight vehicles
Увоз/ извоз, хиљ. t	182	185	101,6	860	734	85,3	Import/ export
домаћа	135	135	100,0	477	471	98,7	domestic
страна	47	50	106,4	383	263	68,7	foreign
У теретним возил.							In freight vehicles
Транзит, хиљ. t	433	493	113,9	4	3	75,0	Transit, '000 t
домаћа	330	363	110,0	3	2	66,7	domestic
страна	103	130	126,2	1	1	100,0	foreign

Т.2. Друмски гранични промет теретних моторних возила према смјеровима кретања, II квартал 2014.
Road cross-border traffic of freight motor vehicles by directions, 2nd quarter 2014

	Улаз Entry			Израз Exit			
	Теретна возила са теретом Loaded freight motor vehicles	Празна теретна возила Empty freight motor vehicles	Роба у теретним возилима, тона Goods in freight vehicles, t	Теретна возила са теретом Loaded freight motor vehicles	Празна теретна возила Empty freight motor vehicles	Роба у теретним возилима, тона Goods in freight vehicles, t	
Укупно	18.898	21.665	677.884	33.093	31.347	736.701	Total
Преко босанскохерцеговачко- хрватске границе	12.824	12.261	543.402	24.963	20.232	554.877	Across Bosnia and Herzegovina- Croatia border
Преко босанскохерцеговачко- србијанске границе	5.777	6.959	127.753	6.851	10.997	155.529	Across Bosnia and Herzegovina- Serbia border
Преко босанскохерцеговачко- црногорске границе	297	2.445	6.729	1.279	118	26.295	Across Bosnia and Herzegovina- Montenegro border

Т.3. Друмски гранични промет робе у теретним моторним возилима према смјеровима кретања и граничним прелазима

Road cross-border traffic of goods in freight motor vehicles, by directions and border crossings

	Роба у теретним возилима, тона <i>Goods in freight vehicles, t</i>			
	Улаз <i>Entry</i>	Излаз <i>Exit</i>	Улаз <i>Entry</i>	Излаз <i>Exit</i>
	II квартал 2013. / 2 nd quarter 2013		II квартал 2014. / 2 nd quarter 2014	
Укупно				
Тотал	615.456	864.189	677.884	736.701
Преко босанскохерцеговачко- хрватске границе/ Across Bosnia and Herzegovina-Croatia border	490.325	725.639	543.402	554.877
Бијача	-	-	120.258	25.002
Брчко	1.191	6.808	696	2.434
Босански Брод	114.327	94.348	109.903	93.490
Босанска Градишка	55.282	53.498	95.272	84.850
Црвени Грм	-	11.458	-	-
Дољани	126.428	22.477	-	2
Горица	67.338	13.600	104.991	23.460
Градина	2.295	11.167	11.265	28.588
Габела	-	-	-	-
Хукића Брдо	17.490	120	19.328	155
Ивањица	-	-	-	-
Изачићи	16.822	69.765	20.533	72.046
Каменско	54.742	21.911	27.103	17.611
Нови Град	3.742	17.185	-	-
Орашје	15.552	153.941	25.111	111.453
Шамац	14.712	243.404	8.036	86.160
Стрмица	404	5.957	906	9.626
Преко босанскохерцеговачко-србијанске границе/ Across Bosnia and Herzegovina- Serbia border	115.673	121.759	127.753	155.529
Каракај	9.844	72.404	17.298	86.937
Павловића мост	23.470	7.653	25.057	5.963
Рача	40.668	20.073	37.633	28.093
Увац	276	10.074	462	15.811
Вардиште	41.415	11.555	47.303	18.725
Скелани	-	-	-	-
Преко босанскохерцеговачко-црногорске границе/ across Bosnia and Herzegovina- Montenegro border	9.458	16.791	6.729	26.295
Делуша	9	8.884	42	17.155
Хум	42	58	45	54
Клобук	9.405	7.843	6.639	9.082
Метаљка	2	6	3	4

Т.4. Друмски гранични промет теретних моторних возила према смјеровима кретања и граничним прелазима (улаз)

Road cross – border traffic of freight motor vehicles, by directions and border crossings(entry)

	Улаз Entry			
	II квартал 2013. / 2 nd quarter 2013		II квартал 2014. / 2 nd quarter 2014	
	Теретна возила са теретом <i>Loaded freight vehicles</i>	Празна теретна возила <i>Empty freight vehicles</i>	Теретна возила са теретом <i>Loaded freight vehicles</i>	Празна теретна возила <i>Empty freight vehicles</i>
Укупно <i>Total</i>	19.204	32.227	18.898	21.665
Преко босанскохерцеговачко- хрватске границе/ Across Bosnia and Herzegovina- Croatia border	13.157	20.413	12.824	12.261
Бијача	1	-	664	2.067
Брчко	330	619	171	190
Босански Брод	2.356	73	2.458	4
Босанска Градишка	1.230	935	1.756	90
Братунац	-	-	-	139
Дољани	900	2.516	-	-
Горица	1.158	593	2.053	40
Градина	283	908	430	1.335
Габела	-	-	-	-
Хукића Брдо	590	156	573	474
Ивањица	-	-	-	154
Изачићи	1.447	1.639	1.503	1.377
Каменско	2.121	1.460	1.229	698
Нови Град	330	355	-	-
Орашје	895	2.193	1.118	2.873
Шамац	1.482	8.439	802	2.328
Стрмица	34	527	67	492
Преко босанскохерцеговачко- србијанске границе/ Across Bosnia and Herzegovina- Serbia border	5.748	8.046	5.777	6.959
Каракај	549	4.068	651	3.770
Павловића мост	1.296	2.197	1.399	2.017
Рача	2.643	707	2.257	422
Увац	78	951	103	618
Вардиште	1.182	81	1.367	86
Скелани	-	42	-	46
Преко босанскохерцеговачко- црногорске границе/ Across Bosnia and Herzegovina- Montenegro border	299	3.768	297	2.445
Делуша	11	2.257	19	1.327
Хум	69	293	69	249
Клобук	210	1.218	200	869
Метаљка	9	-	9	-

Т.5. Друмски гранични промет теретних моторних возила према смјеровима кретања и граничним прелазима (излаз)

Road cross – border traffic of freight motor vehicles, by directions and border crossings(exit)

	Излаз <i>Exit</i>			
	II квартал 2013. / 2 nd quarter 2013		II квартал 2014. / 2 nd quarter 2014	
	Теретна возила са теретом <i>Loaded freight vehicles</i>	Празна теретна возила <i>Empty freight vehicles</i>	Теретна возила са теретом <i>Loaded freight vehicles</i>	Празна теретна возила <i>Empty freight vehicles</i>
Укупно <i>Total</i>	37.657	33.312	33.093	31.347
Преко босанскохерцеговачко- хрватске границе/ Across Bosnia and Herzegovina- Croatia border	31.341	23.056	24.963	20.232
Бијача	-	-	1.188	5.170
Брчко	319	1.518	117	862
Босански Брод	576	3.970	4.180	-
Босанска Градишка	4.960	2.588	3.987	1.886
Братунац	-	-	-	44
Дољани	1.071	5.008	2	1
Црвени Грм	478	-	-	-
Горица	997	1.011	1.301	34
Градина	565	2.799	1.402	3.877
Габела	-	-	-	-
Хукића Брдо	90	543	85	717
Ивањица	-	-	-	41
Изачићи	3.170	3.238	3.375	3.528
Каменско	1.053	454	808	124
Нови Град	741	470	-	-
Орашје	6.329	3.629	4.629	3.695
Шамац	9.711	1.869	3.484	197
Стрмица	259	35	405	56
Преко босанскохерцеговачко- србијанске границе/ Across Bosnia and Herzegovina- Serbia border	5.444	10.132	6.851	10.997
Каракај	3.024	3.998	3.634	4.687
Павловића мост	410	2.179	380	2.582
Рача	1.058	3.657	1.343	3.296
Увац	403	37	623	31
Вардиште	549	218	871	356
Скелани	-	-	-	45
Преко босанскохерцеговачко- црногорске границе/ across Bosnia and Herzegovina- Montenegro border	872	124	1.279	118
Делуша	400	-	782	-
Хум	80	24	68	7
Клобук	380	100	417	111
Метаљка	12	-	12	-

Т.6. Друмски гранични промет робе у теретним моторним возилима (улаз), према земљама регистрације

Road cross-border traffic of goods in freight motor vehicles(entry), by country of registration

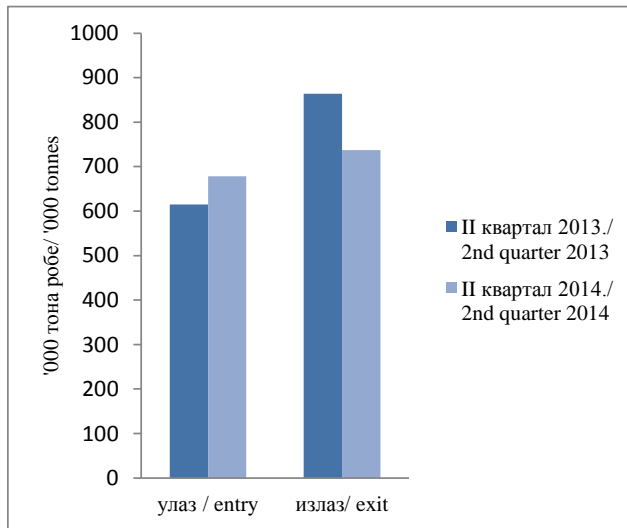
Земља регистрације	Улаз <i>Entry</i>				Country of registration
	II квартал 2013. <i>2nd quarter 2013</i>		II квартал 2014. <i>2nd quarter 2014</i>		
	Број возила са теретом <i>Number of loaded vehicles</i>	Тона робе <i>Tonnes of goods</i>	Број возила са теретом <i>Number of loaded vehicles</i>	Тона робе <i>Tonnes of goods</i>	
Укупно	19.204	614.456	18.898	677.884	Total
Босна и Херцеговина	10.818	465.521	10.063	497.464	<i>Bosnia and Herzegovina</i>
Стране земље	8.386	149.935	8.835	180.420	<i>Foreign countries</i>
Албанија	9	64	13	163	<i>Albania</i>
Андора	18	86	19	141	<i>Andorra</i>
Аустрија	382	1.896	407	2.667	<i>Austria</i>
Белгија	47	264	30	178	<i>Belgium</i>
Бугарска	136	2.511	147	3.042	<i>Bulgaria</i>
Црна Гора	140	6.976	150	3.718	<i>Montenegro</i>
Чешка	68	910	80	777	<i>Czech Republic</i>
Данска	6	6	21	90	<i>Denmark</i>
Естонија	1	21	3	47	<i>Estonia</i>
Француска	99	278	122	408	<i>France</i>
Грчка	-	-	0	-	<i>Greece</i>
Хрватска	1.681	45.630	1.742	50.173	<i>Croatia</i>
Ирска	-	-	0	-	<i>Ireland</i>
Италија	215	833	218	991	<i>Italy</i>
Луксембург	16	33	17	53	<i>Luxembourg</i>
Мађарска	99	3.119	135	3.827	<i>Hungary</i>
Македонија	397	10.370	437	11.246	<i>FYR Macedonia</i>
Молдавија	7	123	9	184	<i>Moldova</i>
Холандија	263	1.077	253	1.832	<i>Netherlands</i>
Норвешка	4	39	5	82	<i>Norway</i>
Њемачка	900	9.912	767	11.171	<i>Germany</i>
Пољска	116	1.550	109	1.471	<i>Poland</i>
Румунија	63	677	94	1.587	<i>Romania</i>
Русија	7	68	4	166	<i>Russian, Federation</i>
Словачка	62	696	71	570	<i>Slovakia</i>
Словенија	599	11.706	632	16.416	<i>Slovenia</i>
Србија	1.113	24.243	1.243	33.304	<i>Serbia</i>
Сједињене Америчке Државе	19	42	8	16	<i>Unated States of America</i>
Шпанија	7	29	6	25	<i>Spain</i>
Шведска	87	467	105	815	<i>Sweden</i>
Швицарска	343	923	369	1.219	<i>Switzerland</i>
Турска	1.262	22.732	1.335	23.605	<i>Turkey</i>
Украјина	7	84	23	472	<i>Ukraine</i>
Велика Британија	20	76	17	30	<i>United Kingdom</i>
Остале земље	193	2.494	244	9.934	<i>Other countries</i>

Т.7. Друмски гранични промет робе у теретним моторним возилима (излаз), према земљама регистрације

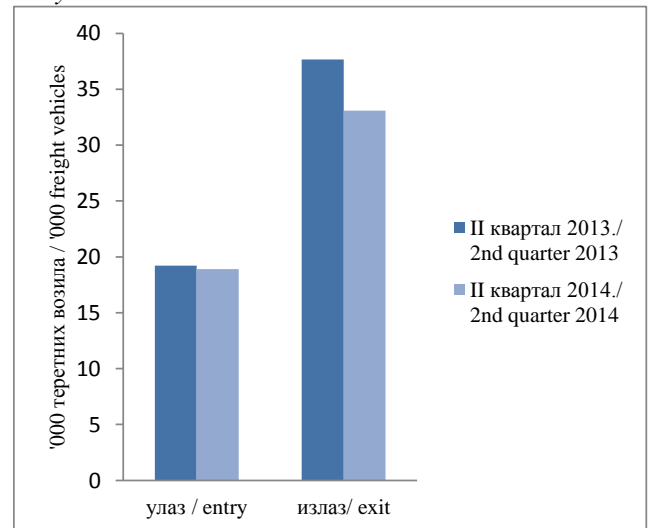
Road cross-border traffic of goods in freight motor vehicles(exit), by country of registration

Земља регистрације	Излаз <i>Exit</i>				Country of registration
	II квартал 2013. <i>2nd quarter 2013</i>		II квартал 2014. <i>2nd quarter 2014</i>		
	Број возила са теретом <i>Number of loaded vehicles</i>	Тона робе <i>Tonnes of goods</i>	Број возила са теретом <i>Number of loaded vehicles</i>	Тона робе <i>Tonnes of goods</i>	
Укупно	37.657	864.189	33.093	736.701	Total
Босна и Херцеговина	21.291	479.268	21.157	473.422	<i>Bosnia and Herzegovina</i>
Стране земље	16.366	384.921	11.936	263.279	<i>Foreign countries</i>
Албанија	-	-	23	571	<i>Albania</i>
Андора	13	51	15	29	<i>Andorra</i>
Аустрија	36	86	35	72	<i>Austria</i>
Белгија	-	-	1	1	<i>Belgium</i>
Бугарска	21	403	53	1.159	<i>Bulgaria</i>
Црна Гора	460	10.168	548	12.388	<i>Montenegro</i>
Чешка	14	63	14	152	<i>Czech Republic</i>
Данска	1	1	0	-	<i>Denmark</i>
Естонија	-	-	0	-	<i>Estonia</i>
Француска	3	1	10	76	<i>France</i>
Грчка	1	24	0	-	<i>Greece</i>
Хрватска	11.209	278.055	5.558	126.578	<i>Croatia</i>
Ирска	-	-	0	-	<i>Ireland</i>
Италија	18	72	24	302	<i>Italy</i>
Луксембург	-	-	0	-	<i>Luxembourg</i>
Мађарска	6	3	59	1.373	<i>Hungary</i>
Македонија	77	1.568	105	2.258	<i>FYR Macedonia</i>
Молдавија	3	34	1	7	<i>Moldova</i>
Холандија	7	122	12	78	<i>Netherlands</i>
Норвешка	-	-	0	-	<i>Norway</i>
Њемачка	67	228	54	239	<i>Germany</i>
Пољска	16	14	21	370	<i>Poland</i>
Румунија	15	274	4	24	<i>Romania</i>
Русија	1	-	5	105	<i>Russian, Federation</i>
Словачка	1	-	14	322	<i>Slovakia</i>
Словенија	19	361	720	15.181	<i>Slovenia</i>
Србија	554	11.822	4.237	93.605	<i>Serbia</i>
Сједињене Америчке Државе	3.310	71.329	1	2	<i>Unated States of America</i>
Шпанија	-	-	3	52	<i>Spain</i>
Шведска	5	29	0	-	<i>Sweden</i>
Швицарска	10	10	3	25	<i>Switzerland</i>
Турска	240	4.555	145	2.326	<i>Turkey</i>
Украјина	7	73	1	10	<i>Ukraine</i>
Велика Британија	1	1	2	2	<i>United Kingdom</i>
Остале земље	248	5.549	268	5.972	<i>Other countries</i>

G.2. Друмски гранични промет робе у теретним моторним возилима, улаз и излаз
Road cross-border traffic of freight in motor vehicles, entry and exit



G.3. Друмски гранични промет теретних моторних возила са теретом, улаз и излаз
Road cross-border traffic of loaded freight motor vehicles, entry and exit



МЕТОДОЛОШКА ОБЈАШЊЕЊА

Извори и методе прикупљања

Сврха истраживања је прикупити податке о раду претоварних предузећа те прикупити податке о увозу, извозу, транзиту, броју возила на улазу, броју возила на излазу, међународном друмском промету на улазу, међународном друмском промету на излазу. У обухват истраживања о граничном промету теретних моторних возила укључени су сви друмски гранични прелази на којима постоји царинска испостава. Податке за друмски гранични промет теретних моторних возила и робе Агенција за статистику БиХ преузела је од Управе за индиректно опорезивање БиХ. Подаци обухватају сва друмска теретна моторна возила и робу која је прешла границу и ушла у државу Босну и Херцеговину односно изашла из Босне и Херцеговине. Теретна друмска моторна возила разврставају се према земљи у којој су регистрована и прате се према смејровима кретања и граничним прелазима.

ДЕФИНИЦИЈЕ

Гранични прелаз је мјесто намијењено прелазу државне границе. Гранични прелази су међународни, међудржавни или погранични. Могу бити друмски, ваздушни, поморски прелази и прелази на унутрашњим воденим путевима.

Гранични прелази за међународни промет намијењени су граничном промету грађана државе Босне и Херцеговине и грађанима других земаља.

NOTES OF METHODOLOGY

Source and methods of data collection

The purpose of the research is to gather information on the work of transfer companies and gather information on the temporary import, temporary export, transit, the number of vehicles at the exit international road transport at the door, international road transport at the exit. Data on cross-border traffic of freight motor vehicles cover all border crossings where there are customs offices. Data for cross-border traffic of freight vehicles and goods Agency for Statistics of BiH has taken from the Indirect Taxation Authority BiH. Data includes all freight road vehicles and goods crossing the border and entering or exiting the Bosnia and Herzegovina. Freight motor vehicles are grouped according to a country of registration and monitored according to the directions of movement and border crossings.

DEFINITION

Border crossing is a place intended for crossing the state border. Border crossings are international, interstate or local ones. They may be road, railway, air, maritime crossings or crossings on inland waterways.

Border crossings for the international traffic are intended for a cross-border traffic of citizens of the Bosnia and Herzegovina and citizens of other countries.

Гранични прелази за погранични промет намјењени су граничном промету грађана одређеног подручја државе Босне и Херцеговине и одређеног подручја сусједне земље према међународном споразуму.

Border crossings for the local traffic are intended for a cross-border traffic of citizens from a certain area of the Bosnia and Herzegovina and a certain are of the neighbouring country accordin to the international agreement

Роба на улазу је роба која је ушла у царинско подручје државе Босне и Херцеговине, а **роба на излазу** је роба која напушта царинско подручје Босне и Херцеговине.

Goods in entry are goods that entered the customs territory of the Bosnia and Hezegovina, while goods in exit are goods that exited from the customs territory of the Bosnia and Herzegovina

Теретно возило је моторно возило којим се превози роба и које је евидентирано на улазу у царинско подручје државе Босне и Херцеговине или на излазу из царинског подручја државе Босне и Херцеговине од стране царинске управе.

Freight vehicle is a motor vehicle used for the transport of goods, which is recorded by the Customs Authority in the entry to the customs territory of the Bosnia and Herzegovina or in the exit from the customs territory of Bosnia and Herzegovina.

Транзит означава превоз робе од царинарнице на територији једне стране уговорнице до друге царинарнице у истој територији, у складу са условима предвиђеним националним законима и прописима те стране уговорнице.

Transit means the transport of goods from the customs territory of one part to another office in the same territory, in accordance with the conditions provided for by national laws and regulations of that country

Скраћенице

t тона
'000 t хиљаде тона

Abbreviations

t tonne
'000 t '000 tonne

Издаје и штампа Агенција за статистику Босне и Херцеговине, 71000 Сарајево, Зелених беретки 26
Published and printed by the Agency for Statistics of the Bosnia and Herzegovina, 71000 Sarajevo, Zelenih beretki 26

Телефон/Phone: +387 (33) 911 911 · Телефакс/Telefax: +387 (33) 220 622
Електронска пошта/E-mail : bhas@bhas.ba · Интернетска страница/Web site: <http://www.bhas.ba>

Одговара директор Зденко Милиновић
Person responsible: Zdenko Milinović, Director General

Саопштење припремили: Шевала Корачевић, Емина Механовић
Prepared by:Ševala Korajčević, Emina Mehanović

Штампа: 150 примјерака / 150 copies printed

Подаци из овог саопштења објављују се и на интернету
First Release data are also published on the Internet
