



САОПШТЕЊЕ FIRST RELEASE



Молимо кориснике да приликом употребе података обавезно наведу извор
Users are kindly requested to mention the data source

ГОДИНА / YEAR II

САРАЈЕВО, 10. 5. 2013.

БРОЈ / NUMBER 3

САОБРАЋАЈ TRANSPORT

ГРАНИЧНИ ПРОМЕТ

ПУТНИКА И ПУТНИЧКИХ ДРУМСКИХ МОТОРНИХ ВОЗИЛА III квартал 2012.

*CROSS-BORDER TRAFFIC OF PASSENGERS AND PASSENGER ROAD MOTOR VEHICLES,
3rd quarter 2012*

У улазу у Босну и Херцеговину у III кварталу 2012. године гранични промет путника износио је 6.606.745 путника. У структури укупног броја путника који су ушли у БиХ, 40,9% се односи на домаће путнике, а 59,1% на стране путнике. У односу на врсту саобраћаја, 98% граничног промета путника се односи на друмски гранични промет.

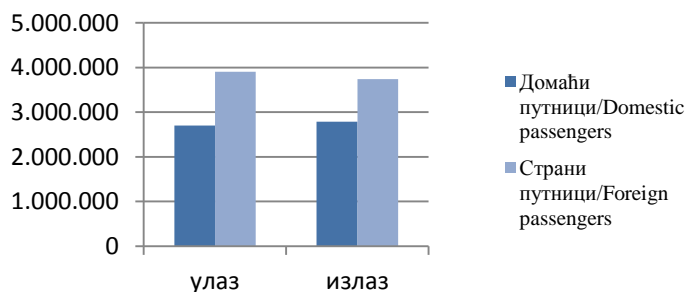
In the third quarter of 2012 year on the border of Bosnia and Herzegovina incoming traffic of passengers was 6.606.745 passengers. The structure of the total number of passengers who have entered to the BiH 40.9% were domestic passengers and 59.1% were foreign passengers. In regard to the type of traffic, 98% of the boundary passenger traffic refers to road border traffic.

У улазу у Босну и Херцеговину у III кварталу 2012. године гранични промет путничких друмских моторних возила износио је 2.406.671 возила. У структури друмског граничног промета моторних возила, 37,8% учествују домаћа возила, а 62,2% су страна возила.

In the third quarter of 2012 year on the border of Bosnia and Herzegovina incoming traffic of passenger road motor vehicles was 2.406.671 vehicles. The structure of the road border traffic of motor vehicles, 37.8% involved domestic vehicles, and 62.2% were foreign vehicles.

Г.1. Укупни гранични промет путника, III квартал 2012.¹⁾

G.1. Cross-border traffic-total, 3rd quarter 2012¹⁾



¹⁾ **Извор података:** Гранична полиција Босне и Херцеговине.

Приликом прегледа података узети у обзир утицај унапређења јединственог информационог система, инфраструктуре и опреме за граничне провере и надзор границе у ГП БиХ, и његовог постепеног увођења на граничне прелазе.

¹⁾ **Data source:** Border Police of Bosnia and Herzegovina.

Considering the data to take into account the impact of a single information system improvements, infrastructure and equipment for border checks and border surveillance in Border Police of BiH, and the gradual introduction of the border crossing.

T.1 Гранични промет путника, III квартал 2012.¹⁾
T.1 Cross-border traffic of passengers, 3rd quarter 2012.¹⁾

Промет путника, III квартал 2012. / Traffic of passengers, 3 rd quarter 2012							
	Улаз/Entry			Издаз/Exit			
	Промет/traffic 1000/ '000		Индекс /index	Промет/traffic 1000/ '000		Индекс /index	
	II 2012	III 2012	III 2012 II 2012	II 2012	III 2012	III 2012 II 2012	
Укупан гранични промет	8.545.304	6.606.745	77,3	8.622.031	6.525.305	75,7	Cross- border traffic-total
Домаћи путници	3.636.085	2.700.774	74,3	3.746.318	2.788.432	74,4	Domestic passengers
Страни путници	4.909.219	3.905.971	79,6	4.875.713	3.736.873	76,6	Foreign passengers
Друмски гранични промет	8.371.953	6.386.562	76,3	8.454.130	6.476.827	76,6	Road cross-border traffic
Домаћи путници	3.583.138	2.665.538	74,4	3.693.453	2.843.238	76,9	Domestic passengers
Страни путници	4.788.815	3.721.024	77,7	4.760.677	3.633.589	76,3	Foreign passengers
Железнички гранични промет	24.959	20.252	81,2	24.502	20.997	85,7	Railway cross-border traffic
Домаћи путници	11.214	6.552	58,4	10.633	7.311	68,7	Domestic passengers
Страни путници	13.745	13.730	99,8	13.869	13.686	98,7	Foreign passengers
Гранични промет на унутрашњим воденим путевима	978	101	10,3	974	86	8,8	Inland waterway cross border traffic
Домаћи путници	3	6	2	1	6	6	Domestic passengers
Страни путници	975	95	9,7	973	80	8,2	Foreign passengers
Поморски гранични промет	213	68	31,9	215	53	24,6	Martime cross-border traffic
Домаћи путници	3	0	0	1	0	0	Domestic passengers
Страни путници	210	68	32,3	214	53	24,7	Foreign passengers
Ваздушни гранични промет	147.201	109.161	94,2	142.210	116.853	82,2	Air cross-border traffic
Домаћи путници	41.727	27.604	66,1	422.30	27.255	64,5	Domestic passengers
Страни путници	105.474	81.557	77,3	999.80	89.598	89,6	Foreign passengers

T.2 Гранични промет путничких друмских моторних возила, III квартал 2012.¹⁾
T.2 Cross-border traffic of passenger road motor vehicles, 3rd quarter 2012.¹⁾

Промет возила, III квартал 2012. / Traffic of vehicles, 3 rd quarter 2012.							
	Улаз/Entry			Издаз/Exit			
	Промет/traffic 1000/ '000		Индекс /index	Промет/traffic 1000/ '000		Индекс /index	
	II 2012	III 2012	III 2012 II 2012	II 2012	III 2012	III 2012 II 2012	
Путничка возила у друмском граничном промету	3.245.472	2.406.671	74,2	3.274.429	2.406.171	73,4	Passenger road motor vehicles in cross- border traffic
Домаћа возила	1.219.224	908.738	74,5	1.256.747	942.675	75,0	Domestic plates
Страна возила	2.026.248	1.497.738	73,9	2.017.682	1.463.496	72,5	Foreign plates
Мотоцикли	26.771	26.413	98,6	27.093	27.390	102,2	Motorcycle
Домаћа возила	7.765	7.181	92,5	7.871	6.959	88,4	Domestic plates
Страна возила	19.006	19.232	101,2	19.222	20.431	106,3	Foreign plates
Путнички аутомобили	3.149.465	2.334.056	74,1	3.178.644	2.330.820	73,3	Passenger cars
Домаћа возила	1.174.217	878.354	74,8	1.211.677	912.475	75,3	Domestic plates
Страна возила	1.975.248	1.455.702	73,7	1.966.967	1.418.345	72,1	Foreign plates
Аутобуси	69.236	46.202	66,7	68.692	47.961	69,8	Busses
Домаћа возила	37.242	23.203	62,3	37.199	23.241	62,5	Domestic plates
Страна возила	31.493	22.999	73,1	31.493	24.720	78,5	Foreign plates

¹⁾ **Извор података:** Гранична полиција Босне и Херцеговине.

Приликом прегледа података узети у обзир утицај унапређења јединственог информационог система, инфраструктуре и опреме за граничне провере и надзор границе у ГП БиХ, и његовог постепеног увођења на граничне прелазе.

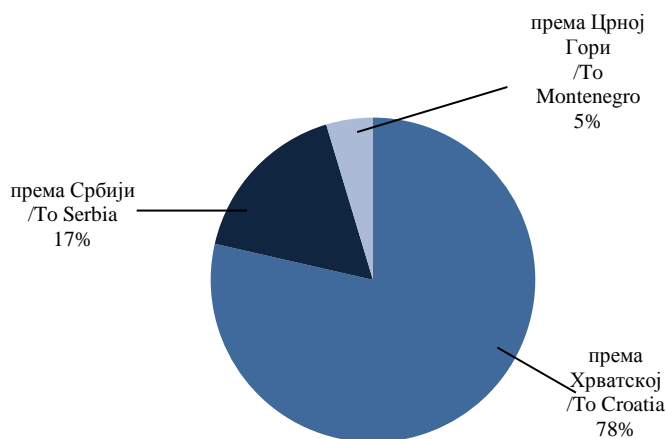
¹⁾ **Data source:** Border Police of Bosnia and Herzegovina.

Considering the data to take into account the impact of a single information system improvements, infrastructure and equipment for border checks and border surveillance in Border Police of BiH, and the gradual introduction of the border crossing.

Т.3 Гранични промет путничких друмских моторних возила и путника по смјеровима кретања, III квартал 2012.¹⁾
T.3 Cross-border traffic of passenger road motor vehicles and passengers by directions, 3rd quarter 2012.¹⁾

Промет, III квартал 2012. / Traffic, 3 rd quarter 2012.							
	Улаз/Entry			Израз/Exit			
	Промет/traffic 1000/ '000		Индекс /index	Промет/traffic 1000/ '000		Индекс /index	
	II 2012	III 2012	III 2012 II 2012	II 2012	III 2012	III 2012 II 2012	
Промет путничких возила	3.248.608	2.575.249	79,3	3.275.505	2.047.720	62,5	Traffic of passenger vehicles
Преко босанскохерцеговачко-хрватске границе	2.558.101	2.052.776	80,3	2.587.437	1.524.267	58,9	Bosnia and Herzegovina-Croatia border
Преко босанскохерцеговачко-србијанске границе	605.175	419.247	69,3	597.830	416.625	69,7	Bosnia and Herzegovina-Serbia border
Преко босанскохерцеговачко-црногорске границе	85.332	103.276	121,1	90.238	106.828	118,4	Bosnia and Herzegovina-Montenegro border
Промет путника	7.043.189	6.497.566	92,3	8.478.632	6.408.182	75,6	Traffic of passengers
Преко босанскохерцеговачко-хрватске границе	5.235.651	5.127.741	97,9	6.681.074	5.012.740	75,1	Bosnia and Herzegovina-Croatia border
Преко босанскохерцеговачко-србијанске границе	1.571.170	1.067.807	67,9	1.554.055	1.096.634	70,5	Bosnia and Herzegovina-Serbia border
Преко босанскохерцеговачко-црногорске границе	236.368	302.018	127,7	243.503	298.808	122,7	Bosnia and Herzegovina-Montenegro border

Г.2. Структура граничног промета путника по граничним прелазима, III квартал 2012.¹⁾
G.2. Structure of cross-border traffic of passengers by border crossings, 3rd quarter 2012¹⁾



МЕТОДОЛОШКА ОБЈАШЊЕЊА

NOTES ON METHODOLOGY

¹⁾ **Извор података:** Гранична полиција Босне и Херцеговине.

Приликом прегледа података узети у обзир утицај унапређења јединственог информационог система, инфраструктуре и опреме за граничне провјере и надзор границе у ГП БиХ, и његовог постепеног увођења на граничне прелазе.

¹⁾ **Data source:** Border Police of Bosnia and Herzegovina.

Considering the data to take into account the impact of a single information system improvements, infrastructure and equipment for border checks and border surveillance in Border Police of BiH, and the gradual introduction of the border crossing.

Извори и методе прикупљања података

Извор података за гранични промет личних возила, мотоцикала, аутобуса и путника у друмском промету, те гранични промет путника у жељезничком, поморском, промету на унутрашњим воденим путевима и ваздушном промету јест евиденција Граничне полиције Босне и Херцеговине.

Обухват

У обухват истраживања укључени су сви друмски гранични прелази, те сви жељезнички, поморски, прелази на унутрашњим воденим путевима и ваздушни гранични прелази без обзира на то јесу ли стални или сезонски.

Подаци обухватају сва друмска моторна возила и путнике који су прешли границу и ушли у Босну и Херцеговину, односно изашли из Босне и Херцеговине.

Друмска моторна возила чине путничка возила у која спадају лична возила и аутобуси.

Путничка моторна возила се дијеле на домаћа и страна. Путници се према држављанству сврставају на домаће и стране. Подаци о улазу и излазу личних возила, аутобуса те путника у њима укључују возила, те путнике у транзиту кроз Босну и Херцеговину. Путници у пограничном промету су такође укључени у укупан обухват.

Дефиниције

Гранични прелаз је мјесто намијењено прелазу државне границе.

Гранични прелази могу бити међународни, међдржавни или погранични. Могу бити друмски, жељезнички, ваздушни прелази на унутрашњим воденим путевима и поморски.

Гранични прелази за међународни промет намијењени су граничном промету грађана Босне и Херцеговине и грађана сусједних земаља.

Гранични прелази за међдржавни промет намијењени су граничном промету грађана Босне и Херцеговине и грађана сусједних земаља.

Гранични прелази за погранични промет намијењени су граничном промету грађана одређеног подручја Босне и Херцеговине и одређеног подручја сусједне земље према међународном споразуму.

Друмско возило је возило за превоз путника које је искључиво или углавном пројектовано за превоз једног или више лица. Друмско возило за превоз путника обухвата: мотоцикле, путничке аутомобиле, аутобусе...

Мотоцикл је друмско моторно возило на два, три или четири точка чија маса без терета не прелази 400 kg. Обухватају се сва остала возила запремине мотора од 50 cm³ или више, као возила запремине мотора испод 50 cm³, али која не припадају категорији mopeda.

Путнички аутомобил је друмско моторно возило намијењено превозу путника, са највише девет сједишта за одрасла лица (укључујући и мјесто возача).

Аутобус је путничко друмско моторно возило пројектовано са двадесетчетири сједишта и више (укључујући возача) и конструисано искључиво за превоз путника који сједе.

Source and methods of data collection

The data source for cross-border traffic of cars, motorcycles, busses and road passenger transport operations and cross-border traffic of passengers in railway transport, sea transport on inland waterways and air transport are the records of the Border Police of Bosnia and Herzegovina.

Coverage

The scope of the research included all road border crossings, and all rail, maritime, moves on inland waterways and air border crossings, regardless of whether they are permanent or seasonal.

Data includes all motor vehicles and travelers who have crossed the border into Bosnia and Herzegovina and came from Bosnia and Herzegovina.

Motor vehicles are passenger vehicles that are passenger cars and buses.

Passenger motor vehicles are divided into domestic and foreign. Passengers are classified by citizenship in domestic and foreign. Data on the input and output of passenger cars, buses and passenger vehicles and they include passengers in transit through Bosnia and Herzegovina. Passengers in the border traffic are also included in the total coverage.

Definitions

The border crossing is a place intended for crossing the state border.

Border crossings can be international, interstate or frontier. Can be road, rail, air moves inland waterways and maritime.

Border crossings for international traffic are intended border traffic of citizens of Bosnia and Herzegovina and the citizens of neighboring countries.

Border crossings for interstate traffic are intended border traffic of citizens of Bosnia and Herzegovina and the citizens of neighboring countries.

Border crossings for border traffic intended for border traffic of citizens certain areas of Bosnia and Herzegovina, and certain areas of the neighboring countries under an international agreement.

Road vehicle is a vehicle which is exclusively or mainly projected to carry one or more people. Road vehicle designed to carry passengers include: motorcycles, passenger cars, buses ...

A motorcycle is a motor vehicle on a road two, three or four wheels whose unladen mass not exceeding 400 kg. They cover all vehicles engine capacity of 50 cm³ or more, as the vehicle engine displacement less than 50 cm³, which does not belong to the category mopeds.

Passenger car is a road motor vehicle for transporting passengers, with seating for up to nine adults (including the driver).

Bus travel is a road vehicle designed in twenty four or more seats (including the driver) and constructed exclusively for the carriage of seated passengers.

СТАТИСТИЧКА ЗНАЧЕЊА

- нема појаве
- ... нема података
- * коригован податак

STATISTICAL SIGNS

- nooccurrence of event
- ... data not available
- * corrected data

Издаје и штампа Агенција за статистику Босне и Херцеговине, 71000 Сарајево, Зелених беретки 26
Published and printed by the Agency for Statistics of the Bosnia and Herzegovina, 71000 Sarajevo, Zelenih beretki 26

Телефон/Phone: +387 (33) 220 626 · Телефакс/Telefax: +387 (33) 220 622
Електронска пошта/E-mail : bhas@bhas.ba · Интернетска страница/Web site: <http://www.bhas.ba>

Одговара директор: Зденко Милиновић
Person responsible: Zdenko Milinović, Director General

Саопштење приредили: Шевала Корајчевић, Алма Џанановић
Prepared by: Ševala Korajčević, Alma Džananović
Лектор: Амра Капетановић
Language Editor: Ms. Amra Kapetanović

Периодика излажења: квартално
Periodicity: quarterly
Штампа: 150 примјерака
150 copies printed

Подаци из овог саопштења објављују се и на интернет
First Release data are also published on the Internet
