



ГОДИНА X

САРАЈЕВО, 25.05.2021.

БРОЈ 1

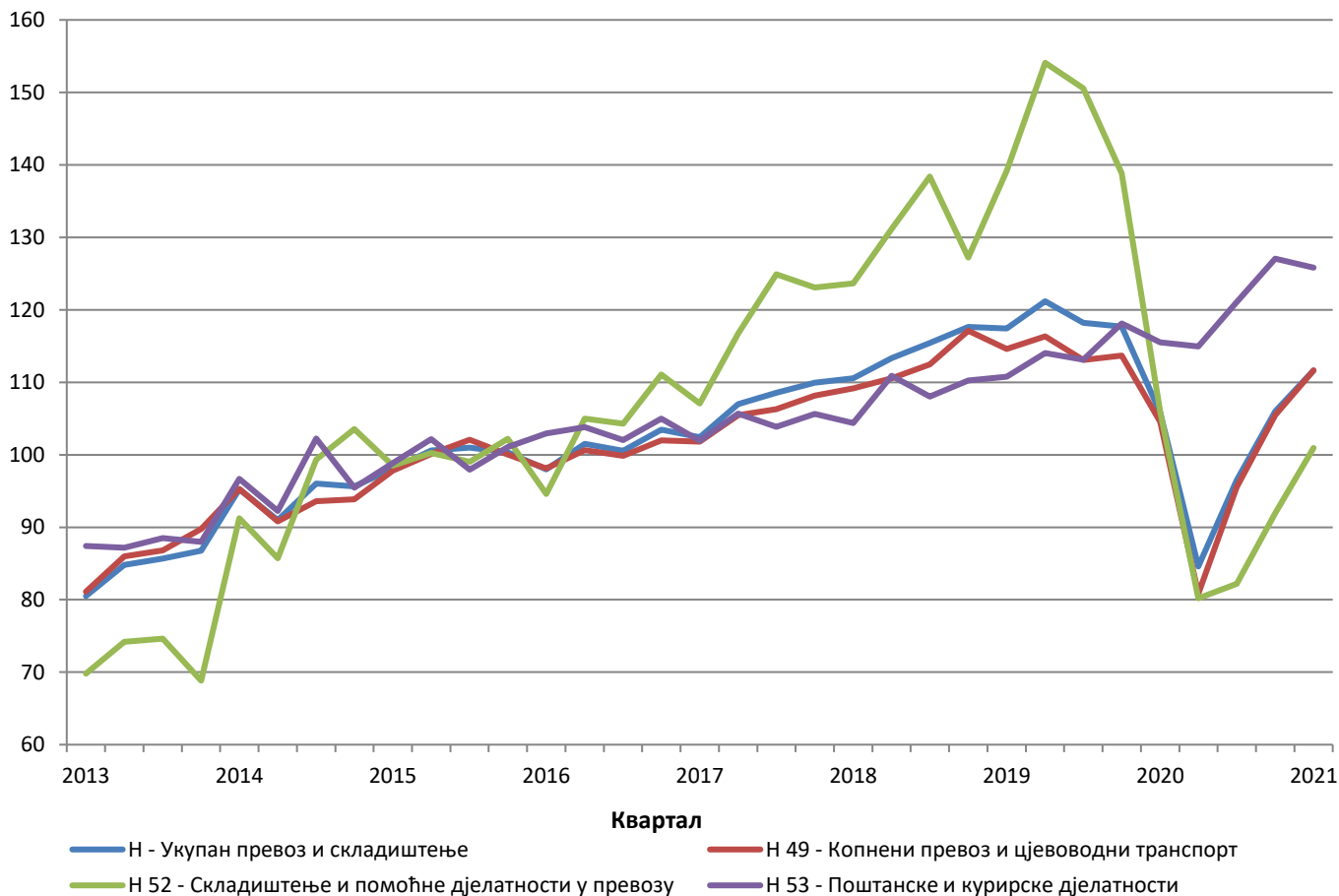
## ПОСЛОВНЕ СТАТИСТИКЕ

### ИНДЕКСИ ПРОМЕТА ПРЕВОЗА И СКЛАДИШТЕЊА У БИХ, I КВАРТАЛ 2021.

Укупан десезонирани промет превоза и складиштења у првом кварталу 2021. године остварио је раст од 5,3% у односу на четврти квартал 2020. године. Раст промета остварен је у областима копнени превоз и цјевоводни транспорт од 5,8%, складиштење и помоћне дјелатности у превозу у износу од 9,8%, док је у поштанским и курирским дјелатностима забиљежен пад промета у износу од 1,0%.

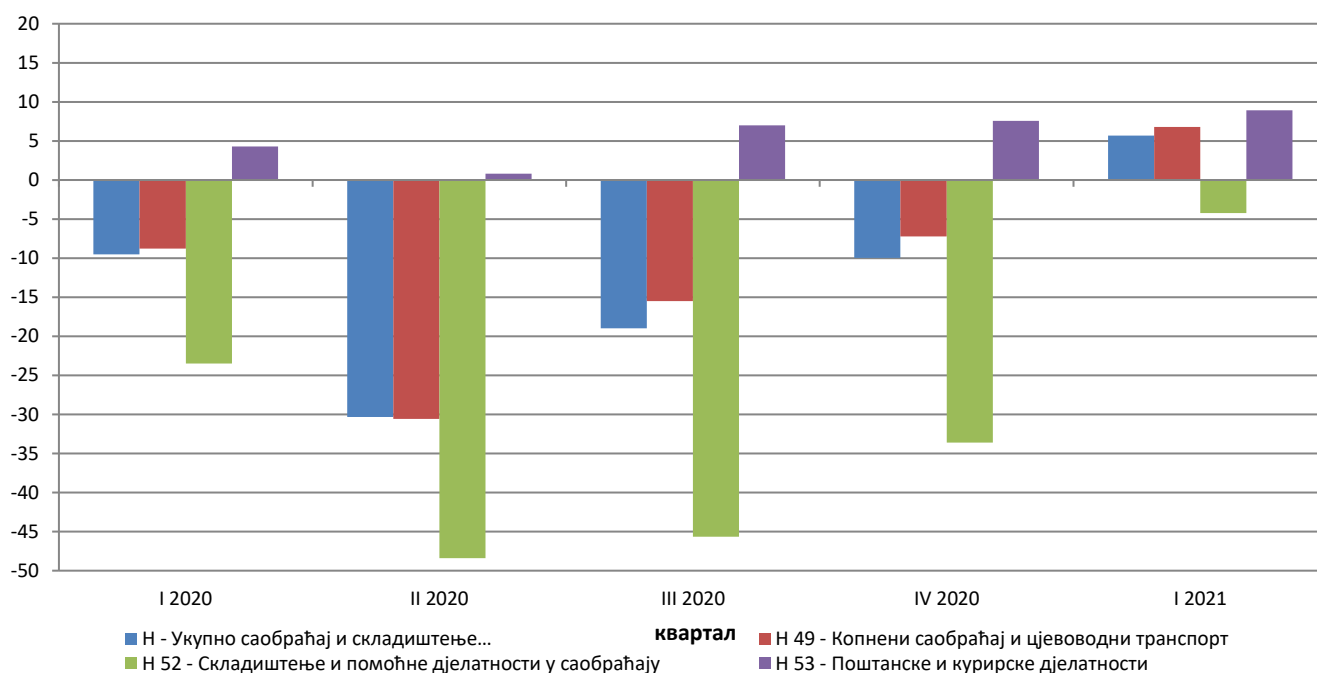
Десезонирани индекс промета превоза и складиштења у првом кварталу 2021. године остварио је раст од 11,6% у односу на базну (2015) годину. Раст индекса промета остварен је у областима поштанске и курирске дјелатности од 25,8%, копнени превоз и цјевоводни транспорт од 11,6%, те у области складиштење и помоћне дјелатности у превозу у износу од 0,9% у односу на базну (2015) годину.

Индекс промета превоза и складиштења, десезонирана серија БиХ, 2015=100



Укупан промет превоза и складиштења, календарски прилагођен, у првом кварталу 2021. године остварио је раст од 5,7% у односу на исти квартал претходне године. Раст промета остварен је у областима поштанске и курирске дјелатности од 8,9% и копнени превоз и цјевоводни транспорт у износу од 6,8%, док је у области складиштење и помоћне дјелатности у превозу забиљежен пад промета у износу од 4,2%.

### Годишње стопе промјене промета у превозу и складиштењу, календарски прилагођене серије, БиХ



У структури оствареног промета превоза и складиштења (изворни, неприлагођени подаци) у првом кварталу 2021. године највеће учешће остварено је у области копненог превоза и цјевоводног транспорта (74,0%), потом слиједе области поштанске и курирске дјелатности (13,9%), складиштење и помоћне дјелатности у превозу (11,9%), те ваздушни превоз (0,2%).

Табела 1: Номинални показатељи промета саобраћаја и складиштења- изворна (неприлагођена) се

Шифра КД БиХ 2010	Назив дјелатности КД БиХ 2010	стопе промјене			индекси промета 2015=100				
		I 2021 IV 2020	I 2021 I 2020	I 2021 ø2020	I 2020	II 2020	III 2020	IV 2020	I 2021
Н	Укупно саобраћај и складиштење	-6.9	5.7	4.4	96.7	85.1	100.0	109.7	102.2
Н 49	Копнени саобраћај и цјевоводни транспорт	-6.8	6.8	5.3	95.0	82.5	99.0	108.8	101.4
Н50	Водени саобраћај	-	-	-	-	-	-	-	-
Н 51	Ваздухопловни саобраћај	Z	Z	Z	Z	Z	Z	Z	Z
Н 52	Складиштење и помоћне дјелатности у саобраћају	-9.8	-4.2	-2.5	90.8	77.7	91.7	96.5	87.0
Н 53	Поштанске и курирске дјелатности	-4.5	8.9	6.0	116.5	111.9	117.6	132.9	127.0

\*подаци за претходни период су ревидирани

Табела 2: Кварталне стопе промене промета саобраћаја и складиштења израчунате из номинални индекса

Шифра КД БиХ 2010	Назив дјелатности КД БиХ 2010	I 2020	II 2020	III 2020	IV 2020
		IV 2019	I 2020	II 2020	III 2020
Н	Укупно саобраћај и складиштење	-10.1	-20.1	14.1	9.8
Н 49	Копнени саобраћај и цјевоводни транспорт	-8.0	-22.7	18.2	10.4
Н50	Водени саобраћај	-	-	-	-
Н 51	Ваздухопловни саобраћај	Z	Z	Z	Z
Н 52	Складиштење и помоћне дјелатности у саобраћају	-23.7	-24.3	2.5	11.8
Н 53	Поштанске и курирске дјелатности	-2.2	-0.5	5.3	4.9

*\*десезонирани подаци*

*\*подаци за претходни период су ревидирани*

Табела 3: Годишње стопе промјене промета саобраћаја и складиштења израчунате из номинални

Шифра КД БиХ 2010	Назив дјелатности КД БиХ 2010	I 2020	II 2020	III 2020	IV 2020
		I 2019	II 2019	III 2019	IV 2019
Н	Укупно саобраћај и складиштење	-9.5	-30.3	-19.0	-9.9
Н 49	Копнени саобраћај и цјевоводни транспорт	-8.8	-30.6	-15.5	-7.2
Н50	Водени саобраћај	-	-	-	-
Н 51	Ваздухопловни саобраћај	Z	Z	Z	Z
Н 52	Складиштење и помоћне дјелатности у саобраћају	-23.5	-48.4	-45.6	-33.6
Н 53	Поштанске и курирске дјелатности	4.3	0.8	7.0	7.6

*\*календарски прилагођени подаци*

*\*подаци за претходни период су ревидирани*

Табела 4: Кварталне серије номиналних индекса саобраћаја и складиштења , 2015 = 100

Шифра КД БиХ 2010	Назив дјелатности КД БиХ 2010	2020			
		I	II	III	IV
Н	Укупно саобраћај и складиштење	105.8	84.6	96.5	106.0
Н 49	Копнени саобраћај и цјевоводни транспорт	104.6	80.8	95.6	105.5
Н50	Водени саобраћај	-	-	-	-
Н 51	Ваздухопловни саобраћај	Z	Z	Z	Z
Н 52	Складиштење и помоћне дјелатности у саобраћају	105.9	80.2	82.2	91.9
Н 53	Поштанске и курирске дјелатности	115.5	115.0	121.1	127.1

*\*десезонирани подаци*

*\*подаци за претходни период су ревидирани*

**Прилог: Извод из Класификације дјелатности КД БиХ 2010**

Шифра КД БиХ 2010	Назив дјелатности - КД БиХ 2010
<b>Н</b>	<b>ПРЕВОЗ И СКЛАДИШТЕЊЕ</b>
<b>49</b>	<b>Копнени превоз и цјевоводни транспорт</b>
49.1	Превоз путника жељезницом, међуградски
49.2	Превоз робе жељезницом
49.3	Остали копнени превоз путника
49.4	Друмски превоз робе и услуге пресељења
49.5	Цјевоводни транспорт
<b>50</b>	<b>Водени превоз</b>
50.1	Поморски и приобални превоз путника
50.2	Поморски и приобални превоз робе
50.3	Превоз путника унутрашњим воденим путевима
50.4	Превоз робе унутрашњим воденим путевима
<b>51</b>	<b>Ваздухопловни превоз</b>
51.1	Ваздухопловни превоз путника
51.2	Ваздухопловни превоз робе
<b>52</b>	<b>Складиштење и помоћне дјелатности у превозу</b>
52.1	Складиштење робе
52.2	Помоћне дјелатности у превозу
<b>53</b>	<b>Поштанске и курирске дјелатности</b>
53.1	Дјелатности пружања универзалних поштанских услуга
53.2	Дјелатности пружања осталих поштанских и курирских услуга

## МЕТОДОЛОШКА ОБЈАШЊЕЊА

### Циљ истраживања

Статистика промета превоза и складиштења примарно има за циљ да пружи благовремене информације о промјени нивоа оствареног промета али и другим релевантним индикаторима. Индекс промета превоза и складиштења један је од индикатора економске активности земље који помаже органима државне управе и предузећима из приватног сектора у процесу доношења одлука. Примјењује се и за процјену резултата сектора услуга, потрошње становништва, као и при израчуна националних рачуна. Методологија истраживања промета превоза и складиштења је прописана Уредбом Савјета (ЕЗ) бр. 1165/98 о краткорочним пословним статистикама (Анекс Д) и њеним измјенама и допунама (у даљем тексту ЕУ-СТС регулатива) као и препорукама Еуростата из ове статистичке области.

### Обухват

Истраживањем су обухваћени пословни субјекти/правна лица који су према главној дјелатности регистровани да обављају дјелатности превоза и складиштења (дјелатности подручја Н). За потребе истраживања кориштена је Класификација дјелатности Босне и Херцеговине- КД БиХ 2010, која је усклађена са Европском класификацијом економских дјелатности NACE Рев.2. Цјелокупно подручје Босне и Херцеговине је обухваћено истраживањем. Истраживањем нису обухваћени предузетници.

### Узорак

За провођење истраживања промета превоза и складиштења у БиХ користи се комбиновани метод пуног обухвата и стратификованог случајног узорка. Узорак је подијељен на стратуме према класи финансијског податка (финансијски извјештај за претходну годину) и дјелатности пословног субјекта (49, 50, 51, 52 и 53). Као помоћна стратификациона варијабла користи се број запослених. Изабрани узорак превоза и складиштења за 2021. годину репрезентативан је на нивоу Босне и Херцеговине, као и на нивоима Федерације БиХ, Републике Српске и Брчко Дистрикта БиХ.

### Прикупљање и обрада података

У спровођењу истраживања учествују званичне статистичке институције у БиХ. Основна варијабла посматрања је квартални промет пословног субјекта без ПДВ-а, који је у складу са ЕУ-СТС регулативом исказан посебно. Подаци прикупљени од извјештајних јединица, путем образаца К КПС ТРАНС 01 (области 49, 50, 51, 52) и К КПС УСЛ 01 (за област Н53. Поштанске и курирске дјелатности) представљају основу за процјену података за укупну популацију. Агрегирање промета на више нивое (област, подручје или специјални агрегати) дјелатности се врши прије компилације индекса.

Кварталне серије података промета за област Н53 по кварталима од 2010. до 2013 добијене су комбинацијом података из административних извора и других статистичких истраживања. При прерачуна историјске серије података кориштена је метода преклапања („оверлаппинг“). У склопу кварталног истраживања превоза и складиштења, које се од 2015. године спроводи редовно, упоредо су прикупљени подаци и за референтне кварталне 2014. године за област Н53.

### Компилација индекса

Индекс промета превоза и складиштења у БиХ изражен је у номиналним вриједностима и израчунава се у односу на нову базу (2015) годину која се примјењује у обрачуна индекса из првог квартала 2018. Уредба ЕУ (ЕЗ) бр. 472/2008 прописује примену базе године од јануара 2018. у државама чланицама ЕУ. Индекс промета изражен је у текућим ценама (није отклоњен утицај промјене цијена).

### Сезонско и календарско прилагођавање индекса

Статистичке институције у БиХ уважавајући начин дисеминације података у ЕУ, индексе објављује у сљедећим облицима:

- изворни (неприлагођени) индекси,
- сезонски прилагођени индекси- десезонирани индекси и
- календарски прилагођени индекси

Обзиром да десезонирани и календарски прилагођени индекси имају много већи значај и репрезентативнији су корисницима статистичких података детаљно су приказани у табеларном облику.

Десезонирање подразумијева да су подаци прилагођени за утицај сезоне и календарске дане. Подаци који се упоређују са подацима из претходног периода се, према препорукама Еуростата, презентирају и тумаче у десезонираном облику. Календарско подешавање подразумијева да су подаци прилагођени за утицај календарских и радних дана. Подаци који се пореде са подацима истог периода претходне године се презентирају и тумаче у календарски прилагођеној форми индекса или стопа раста. У случају да наведени календарски ефекти значајно утичу на посматрану временску серију, потребно је исте отклонити.

Календарско и сезонско прилагођавање врши се у ЈДеметра+ апликацији (верзија 2.2.1) методом ТРАМО-СЕАТС на изворним кварталним серијама података те у складу са смјерницама Еуростата. Због својства примијењене методе прилагођавања, додавањем нових опсервација могу настати одређене промјене на ранијој серији већ објављених сезонски и календарски прилагођених индекса.

### Дисеминација података

Резултати истраживања изражавају се у облику индекса и стопа промјене те се од 2012. године публикују у редовној кварталној динамици у форми саопштења за јавност на веб страници Агенције за статистику БиХ ([www.bhas.gov.ba](http://www.bhas.gov.ba)). У периоду од 2012. до 2017. резултати истраживања су били публиковани у форми саопштења које није укључивало област Н53. Поштанске и курирске дјелатности. Поред тога, није вршено сезонско и календарско прилагођавање индекса. Од првог квартала 2017. године објављују се сезонски и календарски прилагођени индекси који укључују и област Н53. Презентација и интерпретација индекса потпуно је усклађена с онима које су прописане ЕУ-СТС регулативом што омогућава домаћим и међународним корисницима непосредно поређење индекса промета превоза и складиштења у БиХ са индексима других земаља.

### Ревизија података

Редовна саопштења статистике промета превоза и складиштења објављују се у кварталној динамици и садрже прелиминарне податке. Ревизија података подразумијева да се подаци за претходни квартал (т-1) ревидирају у складу са новим информацијама, те је могуће да се подаци објављени након ревизије разликују од раније објављених, прелиминарних података. У саопштењима је јасно назначено о којим се подацима ради, тако да корисници статистичких података могу правилно да их тумаче. О измјенама података и разлозима корисници ће бити обавјештени на прикладан и транспарентан начин, у редовним кварталним саопштењима и другим публикацијама за јавност као и на веб страници Агенције за статистику БиХ.

### Дефиниције

Промет је укупан фактурисани износ који пословни субјект обрачуна за продате робе или пружене услуге током референтног периода трећим лицима и одговара њиховој тржишној вриједности. Укључује и трошкове повезане са продајом чак и ако су ти износи посебно исказани на фактурама. Остварени промет искључује порез на додану вриједност (ПДВ) и остале одбитне порезе, директно повезане с прометом, све царине и порезе на добра и услуге фактурисане од стране јединице. Приходи који су у рачунима предузећа класификовани као други оперативни приходи, финансијски доходак и изванредни дохоци и приходи на рачунима предузећа су искључени из оствареног промета.

### Скраћенице

ЕУ- Европска унија

Еуростат- Статистички уред Европске уније

КД БиХ 2010- Класификација дјелатности Босне и Херцеговине 2010

НАЦЕ Рев.2- Статистичка класификација економских дјелатности у ЕУ

СПР- Статистички пословни регистар

СТС – Краткорочне пословне статистике

з- Податак због заштите повјерљивости није објављен

- нема појаве

Публикује Агенција за статистику Босне и Херцеговине, 71000 Сарајево, Зелених беретки 26

Телефон: +387 (33) 911 911 | Телефакс: +387 (33) 220 622

Електронска пошта: [bhas@bhas.gov.ba](mailto:bhas@bhas.gov.ba) | Интернетска страница: [www.bhas.gov.ba](http://www.bhas.gov.ba)

Одговорна лица:

Велимир Јукић, помоћник директорице за пословне статистике

Весна Ђужић, директорица

Саопштење приредио: Ален Бајрамовић



Размислите о очувању животне средине прије штампања документа.