



САОПШТЕЊЕ

FIRST RELEASE



Молимо кориснике да приликом употребе података обавезно наведу извор
Users are kindly requested to mention the data source

ГОДИНА/ YEAR: XIII

САРАЈЕВО, 10.07.2018.

БРОЈ/ NUMBER: 1

ДЕМОГРАФИЈА И СОЦИЈАЛНЕ СТАТИСТИКЕ

DEMOGRAPHY AND SOCIAL STATISTICS

АНКЕТА О РАДНОЈ СНАЗИ

LABOUR FORCE SURVEY

2018

Претходни подаци/*Preliminary data*

Половином априла 2018. године спроведена је, дванаести пут, Анкета о радној снази у Босни и Херцеговини на узорку од 10.647 домаћинстава, од чега је у Федерацији БиХ изабрано 5.969, у Републици Српској 3.613 и у Брчко дистрикту БиХ 1.065 домаћинстава. Анкетирана су сва лица у узорком изабраним домаћинствима која су пристала на анкетирање.

Стопа неодзива била је 27.5%, односно прикупљени су подаци о економској активности и осталим карактеристикама становништва за 7.722 домаћинстава у БиХ.

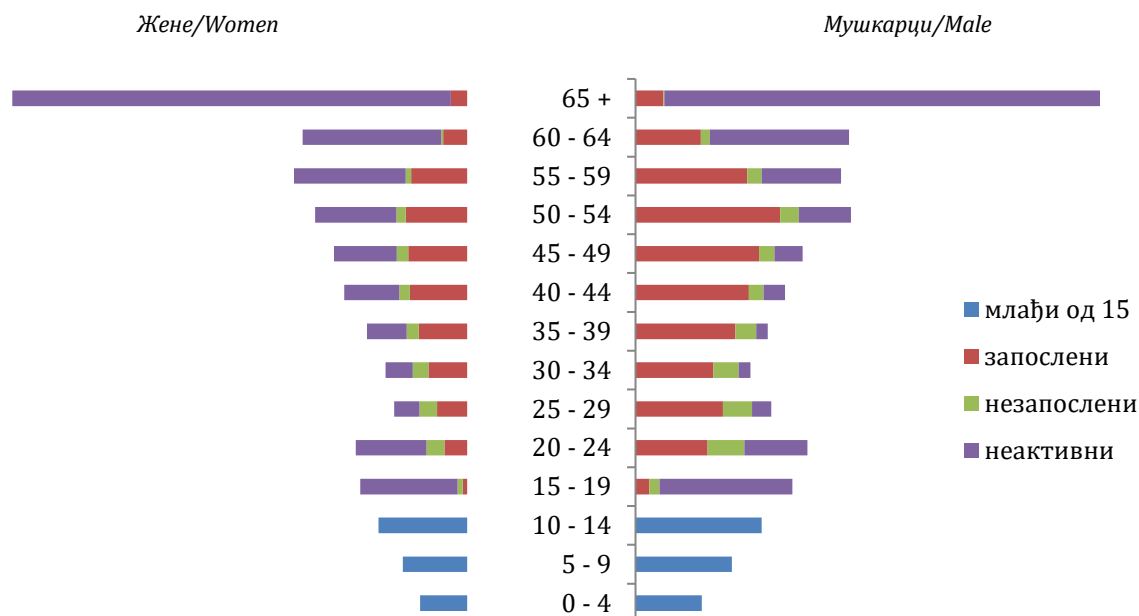
Према овим подацима радну снагу у БиХ (економски активно становништво) је чинило 1.007.902 лица, док је број неактивних био 1.387.837 лица. У оквиру радне снаге било је 822.446 запослених и 185.465 незапослених лица. У оквиру запослених лица било је 30.702 неплаћених помажућих чланова домаћинства.

Labour force survey was carried out for the 13th time in BiH in April 2018, in the sample of 10.647 households in BiH, where in Federation BiH were 5.969 households, in Republic of Srpska were 3.613 and in Brcko district BiH were 1.065 households. Interview was carried out with all individuals usually living in the selected households who accepted interview.

Nonresponse rate was 27,5%. In BiH interview was accepted in 7.722 households. Data collected from these households relate to economic activity and other characteristics of target population.

According to these data in BiH labour force numbered 1.007.902 persons and there were 1.387.837 inactive persons. Among the labour force there were 822.446 persons in employment and 185.465 unemployed persons. Among persons in employment there were 30.702 unpaid family workers.

Графикон 1: Становништво према полу и старосним групама
Chart 1: Population by sex and age groups



Према подацима из Анкете о радној снази у 2018. години стопа незапослености износила је 18,4% (17,2% за мушкарце и 20,3% за жене), док је у истом периоду 2017. године била 20,5% (18,9% за мушкарце и 23,1% за жене). Стопа незапослености била је највиша међу младим лицима старости 15 до 24 године и износила је 38,8% (35,4% за мушкарце и 45,5% за жене).

The unemployment rate in LFS 2018 was 18,4% (17,2% for men and 20,3% for women), and in the same period of 2017 the rate was 20,5% (18,9% for men and 23,1% for women). Unemployment rate was the highest among young persons aged 15 to 24 years. It was 38,8% (35,4% for men and 45,5% for women).

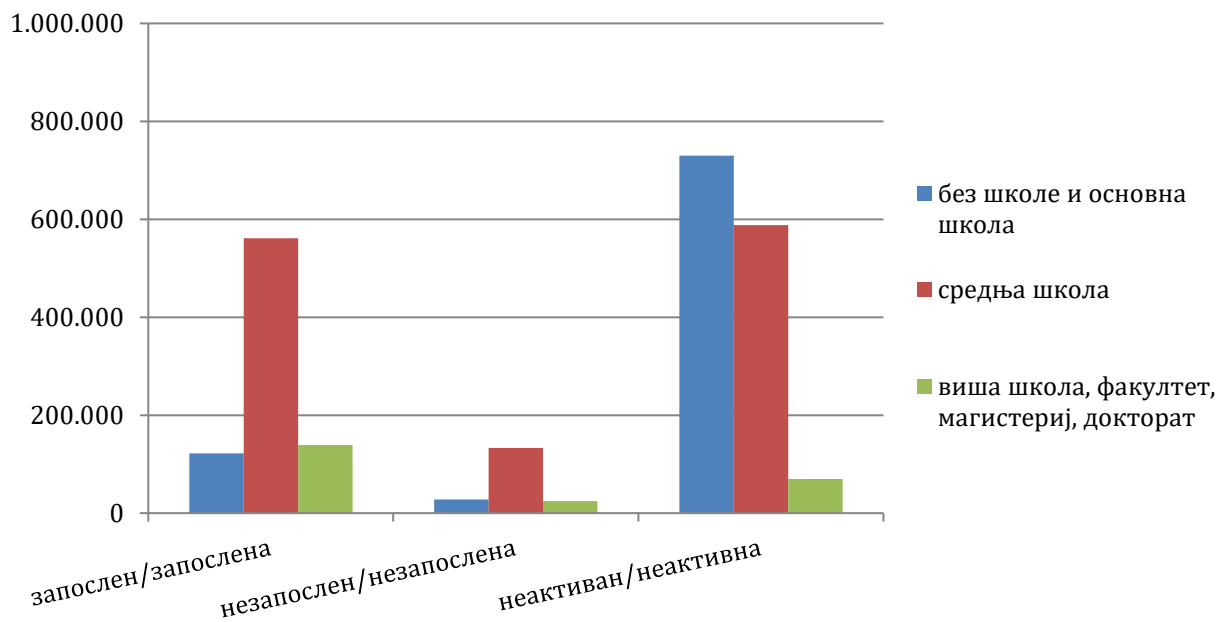
Према подацима из Анкете о радној снази у 2018. години стопе активности и запослености су износиле 42,1% и 34,3%, док су у 2017. години биле 42,6% и 33,9%. Стопе су биле значајно више за мушкарце него за жене. Стопе активности и запослености за мушкарце износиле су 53,2% и 44,1%, док су за жене износиле 31,4% и 25%.

The activity and employment rates in LFS 2018 were 42,1% and 34,3%, while in the same period 2017 year that were 42,6% and 33,9%. Both rates were higher for men than for women. The activity and employment rates for men were 53,2% and 44,1%, and for women were 31,4% and 25%.

Стопе активности и запослености су биле највише у старосној групи 25 до 49 година (73% и 58,9%).

The activity and the employment rates were by far the highest in the age group 25 to 49 years (73% i 58,9%).

Графикон 2: Радно способно становништво према школској спреми и статусу у активности
Chart 2: Working age population by educational attainment and status in activity



Подаци показују да у БиХ мање од половине радно способног становништва (42,1%) чине активна лица, тј. она која на тржишту рада учествују као запослена и незапослена лица.

Data show that half of the working age population in BiH (42,1%) were active persons, that is, persons who participate in the labour market as employed or unemployed.

Образовна структура запослених лица показује да 68,2% лица има завршену средњу школу, слиједи запослени са завршеним академским образовањем 16,9%, те лица са завршеним основном школом или нижим образовањем 14,8%.

The educational structure of persons in employment shows that the 68,2% persons have finished the secondary school, followed by persons who have graduated from college, university or have postgraduate degrees 16,9% and persons who finished the basic or lower education 14,8%.

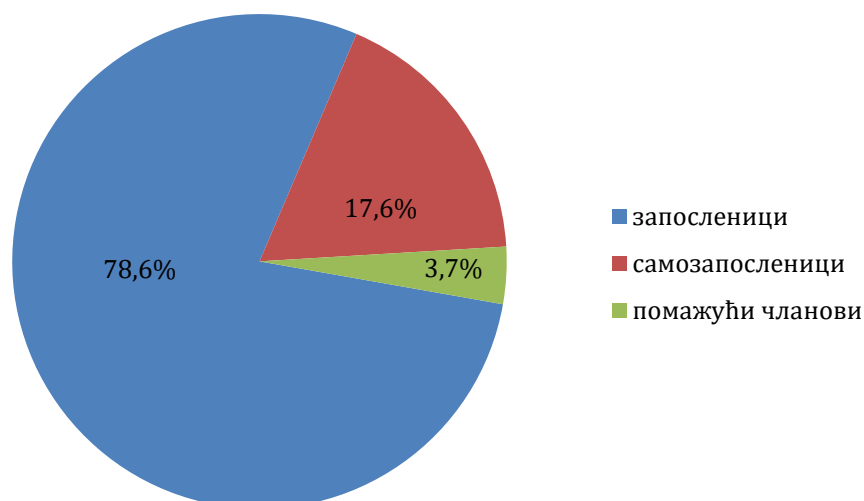
Образовна структура незапослених лица показује да 71,8% лице има завршену средњу школу, слиједи незапослени с основном школом или нижим образовањем 14,9%, те лица са завршеним академским образовањем 13,3%.

The educational structure of unemployed persons shows that the 71,8% persons have finished the secondary school, followed by persons who finished the basic or lower education 14,9% and persons who have graduated from college, university or have postgraduate degrees 13,3%.

Истовремено, подаци из Анкете показују нижу образовну структуру неактивних лица старијих од 15 година: међу њима је готово 52,6% лица са завршеном основном школом или ниже, 42,4% су лица са средњом школом, а преосталих 5% су академски образована лица.

At the same time, data from the Labour Force Survey show that inactive persons older than 15 have lower educational structure. Amongst them, there are almost 52,6% of persons with basic or lower education, 42,4% with secondary school and remaining 5% have graduated from college, university or have a postgraduate degree.

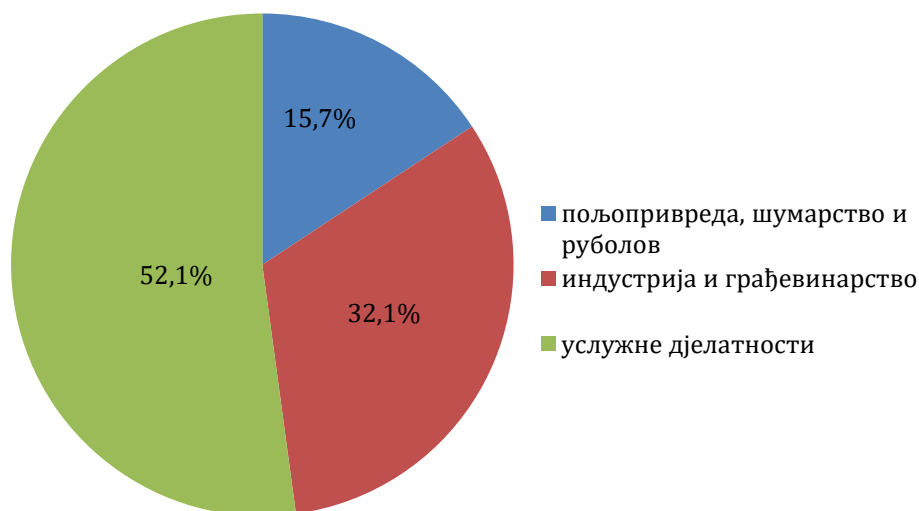
Графикон 3: Запослена лица према статусу у запослености
Chart 3: Persons in employment by status in employment



Структура запослених лица према статусу у запослењу показује да су запосленици имали највеће учешће од 78,6%. Учешће самозапослених лица је било 17,6%, а неплаћених помажућих чланова 3,7%.

The structure of persons in employment by status in employment shows persons in paid employment present by far the largest share 78,6%. The share of self-employed persons is 17,6%. The share of unpaid family workers was 3,7%.

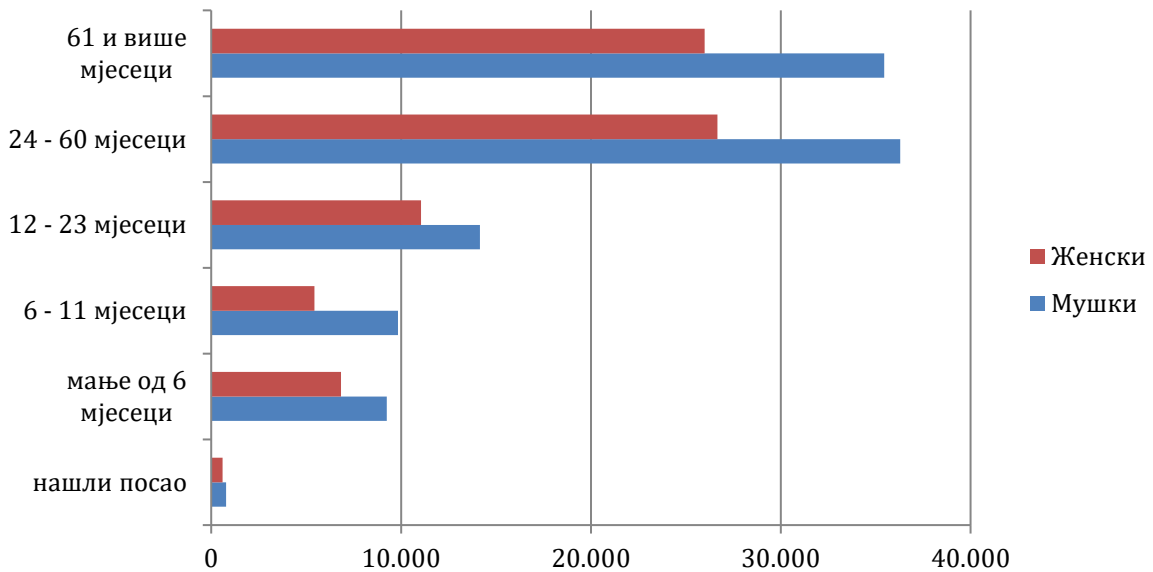
Графикон 4: Запослена лица према сектору активности
Chart 4: Persons in employment by sectors of activity



Структура запослених лица према сектору активности показује да је највеће учешће у сектору услуга 52,1%, затим у сектору индустрије и грађевинарства 32,1% и у сектору пољопривреде, шумарства и риболова 15,7%.

The structure of persons in employment by sectors of activity shows that 52,1% of them worked in services, than in industry and construction 32,1% and 15,7% in agriculture, forestry and fishing.

Графикон 5: Незапослена лица према дужини трајања тражења посла у мјесецима и полу
Chart 5: Unemployed persons by duration of job search in months and sex



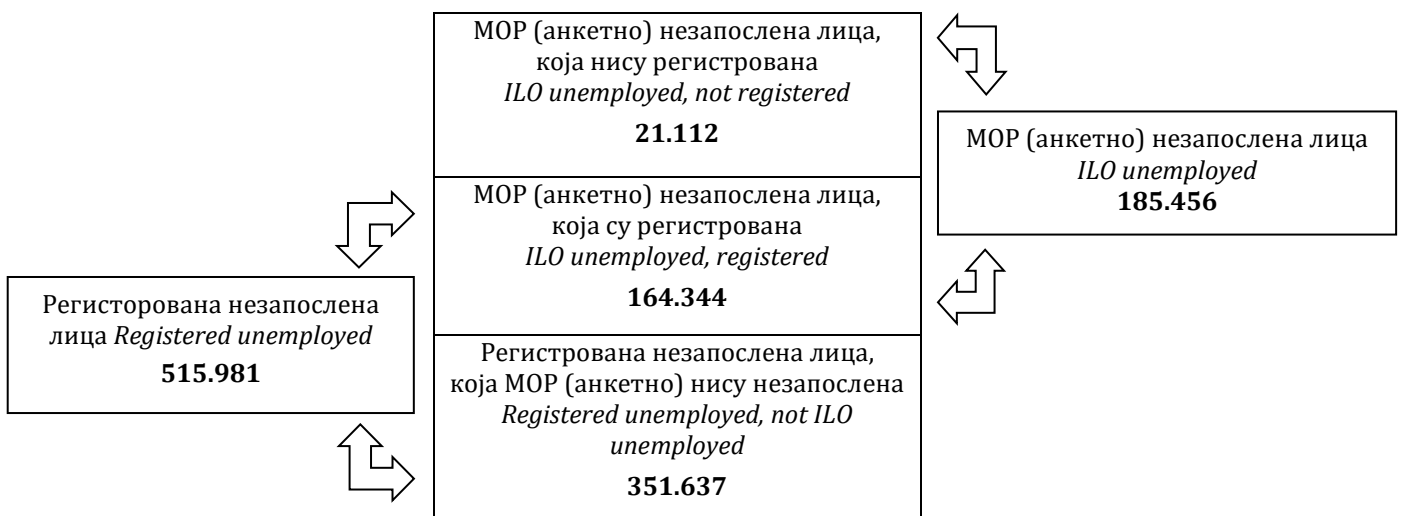
У посматраном периоду 17,2% незапослених лица је тражило посао краће од 12 мјесеци, а чак 82% незапослених је тражило посао дуже од једне године, што је посљедица послјератног стања и транзиције економије у нашој земљи.

In the observed period 17,2% unemployed persons sought work for less than 12 months, but 82% unemployed persons sought work for 1 year or more, what is the result of economic situation and transitional period in our country after the war.

Учешће у незапослености код лица са завршеном основном школом или мање је било 18,5%, затим код лица са средњом школом 19,2%, док је најниже учешће у незапослености било код лица са завршеном високом школом 15,1%.

The structure in unemployment among persons with completed elementary school and less was approximately 18,5% and with secondary school 19,2%. The lowest unemployment was among persons with university degree 15,1%.

Графикон 6: Поређење између регистроване и MOR (анкетне) незапослености
Chart 6: Comparison between registered and ILO unemployment



Поређење између регистроване (према изјашњењу испитаника у Анкети о пријави Заводима за запошљавање) и МОР (анкетне) незапослености показује да постоји значајна разлика између ова два податка. Процентуално изражено, 88,6% од МОР (анкетно) незапослених лица је, такође, било и регистровано као незапослено.

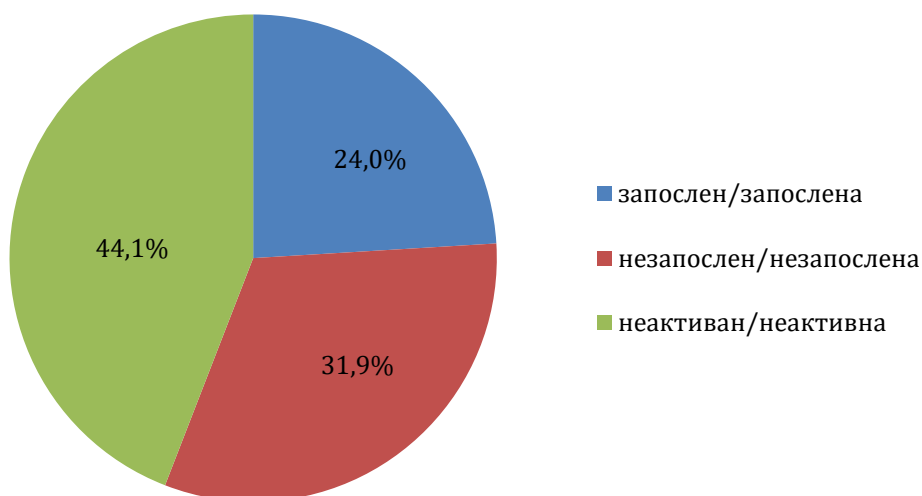
Број регистрованих лица која се воде као незапослене лица у Заводима за запошљавање је већи за 330.525 лица од МОР незапослених лица.

Comparison between registered unemployment and ILO unemployment shows significant differences between these two data. In percentage, 88,6% of all ILO unemployed persons were also registered unemployed.

Number of registered unemployed persons in Unemployment Offices was higher for 330.525 persons than number of ILO unemployed persons.

Графикон 7: Регистрована лица према статусу у Анкети о радној снази

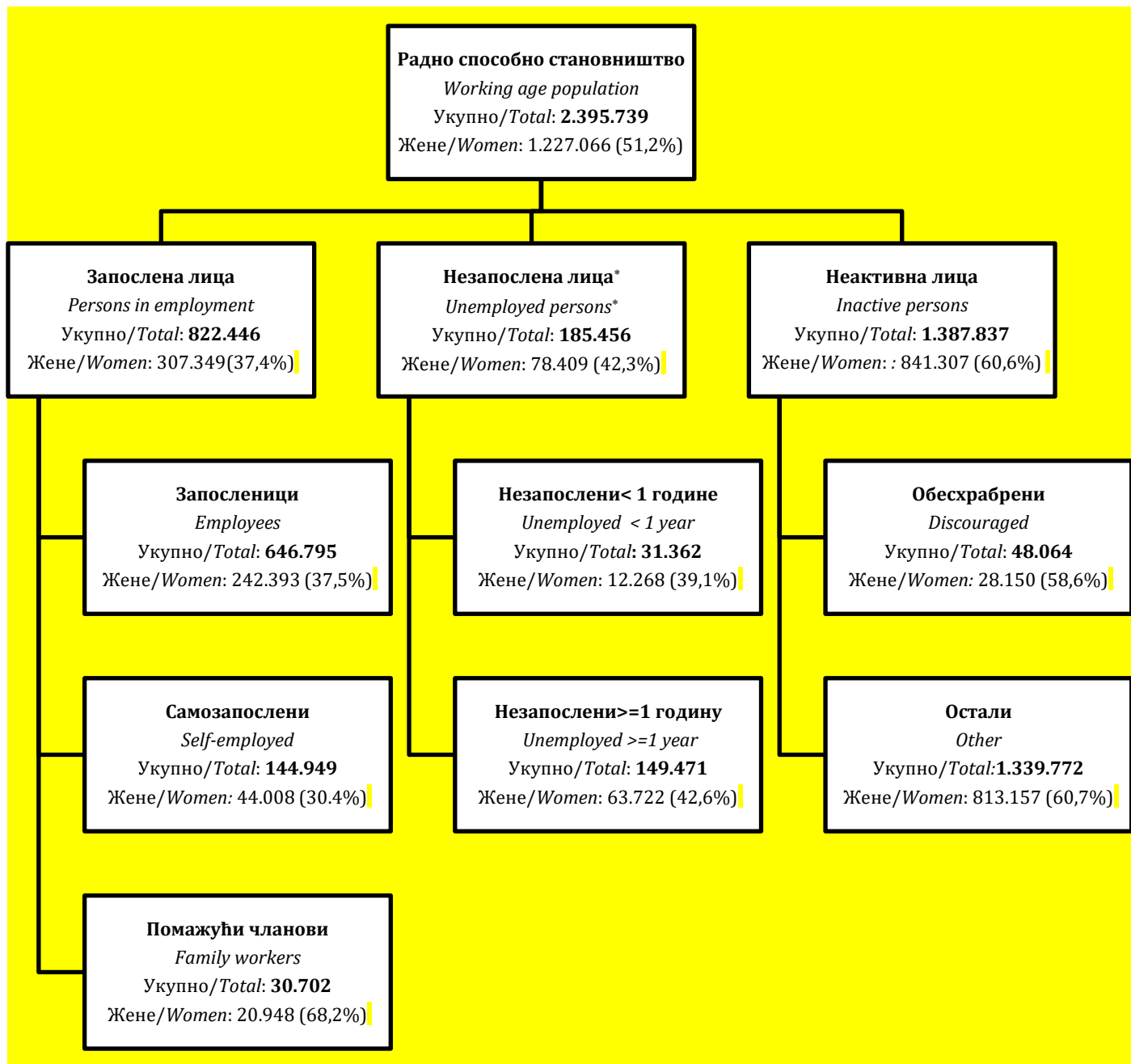
Chart 7: Registered persons by Labour Force Survey status



Структура свих регистрованих лица према дефиницији МОР-а је била следећа: 31,9% лица је било анкетно незапослено, 24% лица је било анкетно запослено, док је 44,1% лица било анкетно неактивно.

The structure of all registered persons according to ILO definitions was as follows: 31,9% unemployed persons, 24% were persons in employment and 44,1% were inactive population.

Графикон 8: Радно способно становништво према активности
 Chart 8: Working age population by activity



*) За прелиминарне податке није урађен процес импутација и осталих потребних обрада података.
 The imputation process and other necessary data processings data have not been made for preliminary data.

%) Учешће жена у појединим категоријама
 Share of women in certain categories

Табела 3: Структура радно способног становништва према степену образовања и полу
Table 3: Structure of working age population by level of education and sex

	Укупно / Total			
	Запослени Employed persons	Незапослени Unemployed persons	Неактивни Inactive persons	Укупно Total
Основно образовање и мање <i>Primary education and less</i>	14,8	14,9	52,6	36,7
Средње образовање и специјализација <i>Secondary and post-secondary non-tertiary education</i>	68,2	71,8	42,4	53,5
Више, високо образовање, магистериј, докторат <i>Higher and high education, masters, doctoral degrees</i>	16,9	13,3	5,0	9,8
Укупно <i>Total</i>	100,0	100,0	100,0	100,0
	Женски / Female			
	Запослени Employed persons	Незапослени Unemployed persons	Неактивни Inactive persons	Укупно Total
Основно образовање и мање <i>Primary education and less</i>	16,7	13,9	60,2	46,3
Средње образовање и специјализација <i>Secondary and post-secondary non-tertiary education</i>	60,7	68,3	36,1	44,3
Више, високо образовање, магистериј, докторат <i>Higher and high education, masters, doctoral degrees</i>	22,7	17,8	3,7	9,4
Укупно <i>Total</i>	100,0	100,0	100,0	100,0
	Мушки / Male			
	Запослени Employed persons	Незапослени Unemployed persons	Неактивни Inactive persons	Укупно Total
Основно образовање и мање <i>Primary education and less</i>	13,7	15,6	40,8	26,6
Средње образовање и специјализација <i>Secondary and post-secondary non-tertiary education</i>	72,8	74,3	52,1	63,2
Више, високо образовање, магистериј, докторат <i>Higher and high education, masters, doctoral degrees</i>	13,5	10,0	7,1	10,2
Укупно <i>Total</i>	100,0	100,0	100,0	100,0

Табела 4: Структура радно способног становништва према подручјима дјелатности и полу
Table 4: Structure of working age population by sections of economic activities and sex

	Женски <i>Female</i>	Мушки <i>Male</i>	Укупно <i>Total</i>
Пољопривредне дјелатности <i>Agriculture</i>	16,0	15,5	15,7
Непољопривредне дјелатности <i>Industry</i>	17,8	40,7	32,1
Услугне дјелатности <i>Services</i>	66,2	43,8	52,1
Укупно <i>Total</i>	100,0	100,0	100,0

Табела 5: Незапослени према дужини тражења посла
Table 5: Unemployed persons by duration of job seeking

	Женски <i>Female</i>	Мушки <i>Male</i>	Укупно <i>Total</i>
нашли посао али још увијек не раде <i>found a job but still not working</i>	0,8	0,7	0,8
5 мјесеци и мање од 5 мјесеци <i>5 months and less than 5 months</i>	8,9	8,8	8,8
6 - 11 мјесеци <i>6 - 11 months</i>	7,1	9,3	8,4
12 - 23 мјесеца <i>12 - 23 months</i>	14,4	13,4	13,8
24 - 60 мјесеци <i>24 - 60 months</i>	34,8	34,4	34,6
61 и више мјесеци <i>61 months and more</i>	33,9	33,4	33,6
Укупно <i>Total</i>	100,0	100,0	100,0

МЕТОДОЛОШКА ОБЈАШЊЕЊА

Циљ Анкете о радној снази

Анкета о радној снази је најобухватнија анкета домаћинства у Босни и Херцеговини. Циљ Анкете је да се прикупе подаци о ситуацији на тржишту рада у Босни и Херцеговини. Анкетом се прикупљају подаци о величини, структури и карактеристикама радне снаге и неактивне популације у Босни и Херцеговини.

Анкета о радној снази у БиХ спроведена је у складу са препорукама и дефиницијама Међународне организације рада (МОП), усвојеним на 13. Међународној конференцији статистичара рада, и у складу са препорукама EUROSTAT-а. Ово омогућава упоредивост података из Анкете са другим земљама.

Јединица посматрања и јединица анкетања

Јединица посматрања у Анкети је домаћинство које живи у стамбеној јединици изабраној у узорак. Домаћинством се сматра свака породична или друга заједница лица која се изјасне да заједно станују и заједнички троше своје приходе за подмиривање основних животних потреба. Јединица анкетања је члан изабраног домаћинства.

Обухват истраживања

Циљано становништво у Анкети је сво резидентно становништво, тј. оно које борави на територији БиХ 12 мјесеци и дуже. Истраживањем је обухваћено само становништво које живи у приватним домаћинствима.

Привремено одсутни чланови домаћинства (краће од 12 мјесеци), без другог уобичајеног боравишта и даље припадају домаћинству тј. укључени су у анкетања.

Лица која су одсутна из домаћинства више од 12 мјесеци не обухватају се тј. не сматрају се члановима домаћинства. Изузетак су лица која су одсутна више од 12 мјесеци из домаћинства, али су и даље економски везана за домаћинство тј. ако је разлог њихове одсутности: школовање, рад/запослење у БиХ и рад/запослење код домаћег послодавца ван БиХ.

Референтни период

Анкетирана лица су разврстана на запослена, незапослена и неактивна према њиховом статусу у референтној седмици тј. седмици посматрања. То је седмица (од понедељка до недеље) која претходи седмици анкетања. Анкетања је спроведено од 09. до 22. априла 2018. године, док је референтна седмица била од 02. до 08. априла 2017. године.

Базни концепти и дефиниције

Радно способно становништво обухвата сва лица старости 15 и више година.

METHODOLOGICAL EXPLANATIONS

The purpose of the Labour Force Survey

The Labour Force Survey is the most comprehensive official household survey in Bosnia and Herzegovina. It is aimed to collect data on the situation on the labour market in Bosnia and Herzegovina. It provides data on size, structure and characteristics of the labour force and inactive population in Bosnia and Herzegovina.

The Labour Force Survey in Bosnia and Herzegovina is carried out in compliance with the International Labour Organisation (ILO) guidelines for labour force statistics, adopted at the 13th International Conference of Labour Statistics, and with EUROSTAT's requirements which refer to the harmonised EU survey. This enables the comparability of the results with other countries.

Observation units

The observation unit is a household living in a housing unit randomly selected to the sample. A household is a group people (family or other community), living together in the same dwelling and sharing expenditures.

A survey unit is a member of sampled household.

Scope of the survey

The definition of the target population followed the criterion for the resident population, i.e. all persons whose usual place of residence was on the territory of Bosnia and Herzegovina (12 months and more). The survey covered only the population living in private households.

Temporarily absent members of the households (less than 12 months) without any other habitual residence were also included in the household.

Absent members of the household more than 12 months were excluded from the survey. Exception was the persons who were absent more than 12 months but had strong economics relationship with household e.g. if the reason of their absence was: education, work/employment in Bosnia and Herzegovina and work/employment with local employer outside Bosnia and Herzegovina.

Reference period

Persons are included among persons in employment, unemployment or inactive according to their activity in the week preceding the interview (from Monday to Sunday). Interview was carried out from April 9th to 22th 2018 year, and reference week was from April 2th to 8th 2018 year.

Basic concepts and definitions

Working age population comprises all persons aged 15 years and over.

Запослена лица су она која су током референтне седмице (од понедељка до недјеље) обављала било какав посао за плату (у готовини или натури) или за породичну корист. Лица која нису радила у референтној седмици, али имају посао са којег су била привремено одсутна су, такође, укључене у запослене.

Неплаћени помажући чланови су они који нису били у плаћеној запослености нити су били samozапослени у референтној седмици, али су обављали неки посао на породичном имању, у породичној фирми или неком другом облику породичног бизниса. Они не примају редовну плату.

Лица која раде непуно радно вријеме су сва лица чије је уобичајено радно вријеме краће од законски прописаног.

Подзапослена лица су она запослена лица која раде краће од законски прописаног радног времена, али желе да раде више и спремне су да прихвате више посла у наредне двије седмице (у оквиру постојећег посла, додатни посао поред постојећег или други - нови посао).

Незапослена лица су она која током референтне седмице (седмица која је претходила анкетирању):

- нису радила (нису у плаћеној запослености или samozапослености нити су радила било какав плаћени посао);
- активно су тражила посао (предузела су специфичне кораке у посљедње четири седмице да пронађу запослење или samozапослење);
- била су тренутно расположива за рад (у оквиру двије седмице).

Лица која су пронашла посао који ће почети да раде у наредном периоду су, такође, укључене у незапослена лица.

Радну снагу или економски активно становништво чине све запослена и незапослена лица.

Неактивна лица су она која имају 15 и више година и које нису сврстана нити у запослене нити у незапослена лица.

Стопа активности представља процентуално учешће радне снаге у радно способном становништву.

Стопа запослености представља процентуално учешће запослених лица у радно способном становништву.

Стопа незапослености представља процентуално учешће незапослених лица у радној снази.

Методолошке разлике између административних података о запосленима и података добијених Анкетом о радној снази

Подаци добијени из административних извора и из Анкете разликују се у погледу:

Persons in employment are those who during the last week (from Monday to Sunday) prior to the interview did any work for payment (in cash or kind) or family gain. Persons who were not working but had a job from which they were temporarily absent are also included.

Unpaid family workers are those who were not in paid employment or self-employment during the last week prior to the interview, but did some work on the family farm, in the family enterprise or some other kind of family gainful activity; they normally do not receive regular payment.

Persons in part-time employment are those who usually work less than legislated hours per week.

Underemployed persons are those who usually work less than legislated hours per week but would like to work more and are prepared to accept more work in the next two weeks (within their present work, with additional work or with other work).

Unemployed persons are those who during the last week prior to the interview:

- *did not work (not in paid employment or self-employment and did not do any paid work);*
- *were actively seeking work (specific steps taken in past four weeks to seek paid employment or self-employment);*
- *were currently available for work (within two weeks).*

Persons who had found a job to start later are also included among unemployed persons.

The labour force is persons in employment and unemployed persons.

Inactive persons are those, aged 15 years and over, who are not classified as persons in employment or as unemployed persons.

Activity rate represents the labour force as a percentage of the working age population.

Employment/population ratio represents persons in employment as a percentage of the working age population.

Unemployment rate represent unemployment persons as a percentage of the labour force.

Methodological differences between administrative data and data obtained by Labour Force Survey of persons in employment

Administrative data and data obtained by LFS differ regarding:

Извора: подаци о броју запослених у БиХ се добијају из административних извора и путем мјесечног извјештаја о запосленима и плати (Рад-1) који се прикупља од пословних субјеката, док се анкетни подаци базирају на процјењивању података на бази узорка домаћинства.

Периода посматрања: административни подаци се односе на задњи дан мјесеца, док се анкетни подаци односе на активност испитаника у референтној седмици.

Периода извјештавања: административни подаци се прикупљају мјесечно, док се Анкета спроводи једанпут годишње.

Категорија укључених у запослена лица: административни подаци укључују само лица у формалној запослености, док анкетни подаци укључују и власнике пољопривредних имања и неплаћене помажуће чланове породице и лица која су у седмици посматрања обављале било какав посао за зараду (у новцу или натури), профит итд.

Публиковања резултата: административни подаци се објављују у форми мјесечног саопштења, док се резултати Анкете објављују у два издања: прелиминарни резултати у форми саопштења и коначни резултати у форми годишње публикације).

Методолошке разлике између административних података о незапосленима и података добијених Анкетом о радној снази

Подаци добијени из административних извора и из Анкете разликују се у погледу:

Извора: административни подаци се базирају на евиденцији незапослених лица у Заводу за запошљавање, док се анкетни подаци базирају на процјењивању података на бази узорка домаћинства.

Периоду посматрања: административни подаци се односе на задњи дан мјесеца, док се анкетни подаци односе на активност испитаника у референтној седмици.

Периоду извјештавања: административни подаци се прикупљају мјесечно, док се Анкета спроводи једанпут годишње.

Категорија укључених у незапослена лица: административни подаци покривају сва лица пријављена на бироу за запошљавање према критеријима дефинисаним од истих, док анкетни подаци укључују само лица која задовољавају јасне критеријуме дефинисане од стране Међународне организације рада (МОР) тј. лица која у референтној седмици нису радила – нису обављала било какву активност за плату, зараду или породичну корист; активно су тражила запослење у претходне четири седмице и расположива су за посао – спремни су да прихвате посао у наредне двије седмице.

Незапослена су, такође, и лица која нису тражиле запослење у претходне четири седмице, јер су већ пронашле запослење али још нису почеле да раде, него ће почети да раде убрзо након спровођења Анкете.

Приликом припреме прелиминарних података, нису урађене импутације и друге неопходне обраде

Source: employment data in BiH are obtained from administrative sources and through a monthly survey on employment and wages (Rad-1) questionnaire collected from business entities, while Labour Force Survey data are result of estimates based on the statistical sample.

Reporting period: administrative data are extracted on the last day of the month while survey data refer to the activity of the respondent in the reference week (from Monday to Sunday).

Observation period: administrative data are extracted on the last day of the month while the Labour Force Survey is carried out once a year.

Categories included in persons in paid employment: administrative data cover only persons in paid employment with employment contracts while the Labour Force Survey also covers owners of farms, unpaid family workers and persons working under contracts for work or for direct payment, i.e. persons who in the reference week (from Monday to Sunday) performed any work for payment (in money or in kind), profit or family gain.

Publication: administrative data are published in monthly first release, while Labour Force Survey data are published twice a year in the form of: first release of preliminary data and in the form of the yearly publication for final results.

Methodological differences between administrative data and data obtained by Labour force survey of unemployed persons

Administrative data and data obtained by LFS differ regarding:

Source: administrative data are obtained from the Register of Unemployed Persons, which is kept by the Employment Service of Federation B&H. In administrative data we have full coverage while Labour Force Survey results are estimates based on the statistical sample.

Reporting period: administrative data are extracted on the last day of the month while survey data refer to the activity of the respondent in the reference week (from Monday to Sunday).

Observation period: administrative data are extracted on the last day of the month while Labour Force Survey is carried out once a year.

Categories included in unemployed persons: administrative data cover all persons registered with the Employment Bureau under the criteria defined by them, while survey data include only those that meet the clear criteria established by the International Labour Organisation (ILO), i.e., persons who in the reference week did not work - did not perform any work for pay, profit or family gain; actively seeking employment during the previous four weeks and are available for work - are ready to accept a job in the next two weeks.

The unemployed are also persons who are not seeking a job in the previous four weeks, since they have already found employment but have not yet started to work, but will start to work soon after the Survey.

The imputation process and other necessary data processings data have not been made for preliminary data.

података.

Публиковања резултата: административни подаци се објављују у мјесечној динамици и преузимају се од Завода за запошљавање и публикују у форми мјесечног саопштења, док се резултати Анкете објављују у два издања: прелиминарни резултати у форми саопштења и коначни резултати у форми годишње публикације).

Узорак

Коначни резултати из Пописа становништва, домаћинства и станова 2013 објављени су у јуну 2016. године. Ови подаци нису кориштени за креирање оквира узорка за сва анкетна истраживања на бази домаћинства, па самим тим ни за Анкету о радној снази. Као оквир за избор узорка за Анкету о радној снази, а и за друга истраживања на бази домаћинства, кориштен је Мастер оквир из 2009. године. Из Мастер оквира извршен је избор 10.647 домаћинства за БиХ која су чинила узорак за Анкету о радној снази 2018.

Узорак је дизајниран као стратификовани двоетапни случајни узорак.

Пондери су израчунати у два корака. У првом кораку сваком одабраном домаћинству је придружен пондер одабира из узорка као инверзна вриједност вјероватноће избора сваког домаћинства. У другом кораку је урађено прилагођавање на бази неодзива. Није урађена постстратификација, односно прилагођавање пондера по старосним групама и полу због непостојања поузданих процјена становништва по полу и старосним групама.

Publication: administrative data are published in monthly first release and are obtained by the Employment Office. Labour Force survey data are published twice a year in the form of: first release of preliminary data and in the form of the yearly publication for final results.

Sample

Final results of the last census in Bosnia and Herzegovina 2013 were published in 2016. These results were not used to create a sample frame for all household basis surveys as well as for the Labor Force Survey. As a sample frame for selecting a sample for the Labor Force Survey, and for other household-based surveys, the 2009 Master sample was used. From the Master sample, a selection of 10.647 households for BiH was made and this was the sample for the Labour Force Survey 2018.

The sample was designed as a stratified two-stage random sample.

Weights were calculated in two steps. In the first step, each of the selected households was allocated the weight the weight of the sample selection as the inverted value of probability of selecting each household. In the second step, adjustment was made on the basis of failure to respond. Poststratification, i.e. adjustment of weights per age group and gender was not executed due to lack of reliable estimates of population per age group or gender.

Издаје и штампа Агенција за статистику Босне и Херцеговине, 71000 Сарајево, Зелених беретки 26
Published and printed by the Agency for Statistics of the Bosnia and Herzegovina, 71000 Sarajevo, Zelenih beretki 26

Телефон/Phone: +387 (33) 911 911 · Телефакс/Telefax: +387 (33) 220 622
Електронска пошта/E-mail : bhas@bhas.gov.ba · Интернетска страница/Web site: <http://www.bhas.gov.ba>

Одговара директор: Велимир Јукић
Person responsible: Velimir Jukić, Director

Саопштење приредили: Селма Хусковић, Ивана Симић и Јасна Исаковић
Prepared by: Selma Husković, Ivana Simić and Jasna Isaković

Подаци из овог саопштења објављују се и на интернету
First Release data are also published on the Internet
