

ДЕМОГРАФИЈА DEMOGRAPHY 2012



Босна и Херцеговина
Bosnia and Herzegovina



Агенција за статистику
Босне и Херцеговине
Agency for Statistics of
Bosnia and Herzegovina

Сарајево, 2013.

Издаје: Агенција за статистику Босне и Херцеговине,
Зелених беретки 26, 71000 Сарајево,
Босна и Херцеговина
Телефон: +387 33 91 19 11; **Телефакс:** +387 33 22 06 22
Електронска пошта: bhas@bhas.ba; **Интернет страница:** www.bhas.ba

Publishes: Agency for Statistics of Bosnia and Herzegovina,
Zelenih beretki 26, Sarajevo
Bosnia and Herzegovina

Одговара: Зденко Милиновић, директор
Personaly Responsible: Zdenko Milinović, Director General

Податке припремили: Одсјек за статистику становништва и регистре
Data prepared by: Department for population and registers

Лектура: Амра Капетановић
Proofread by: Amra Kapetanović

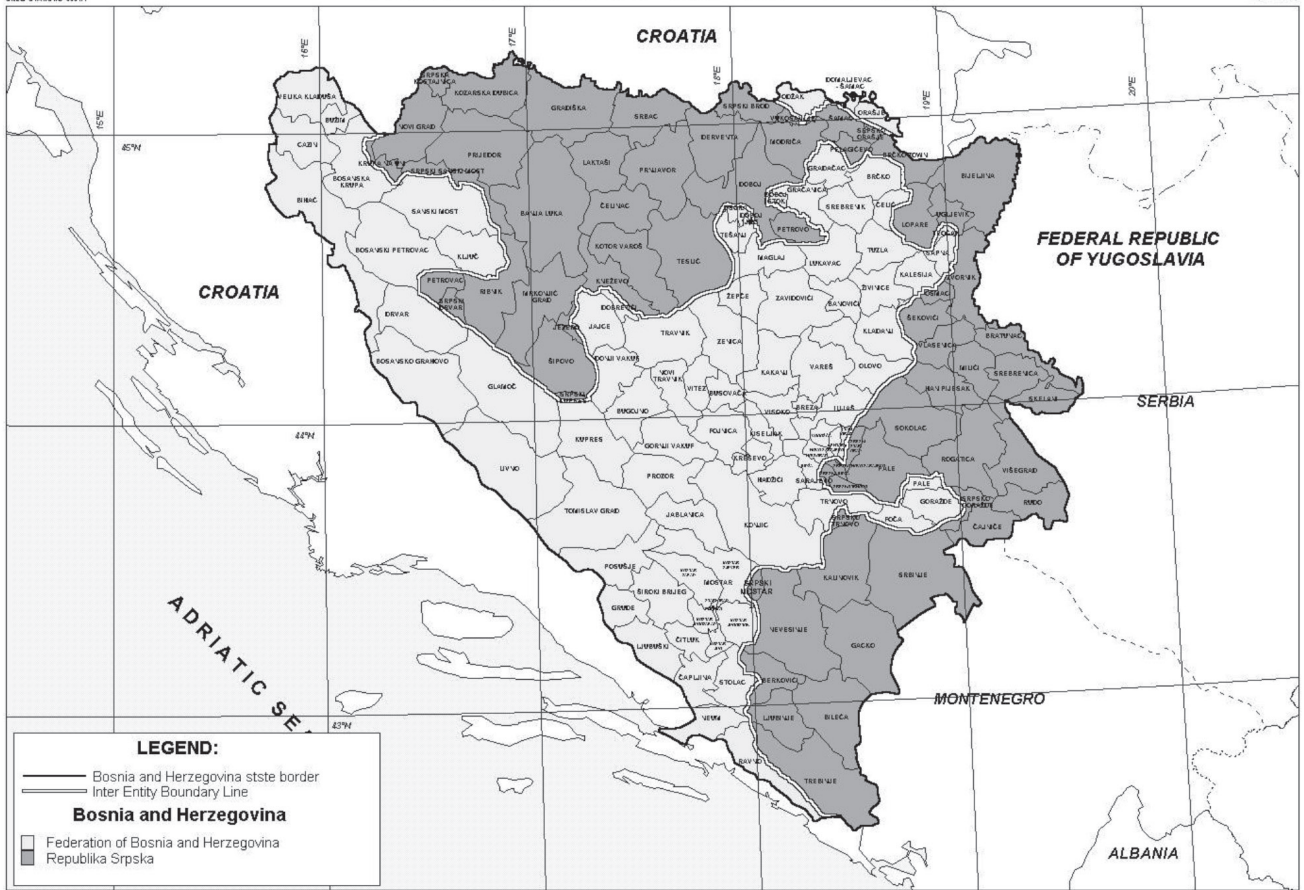
Дизајн: Лејла Ракић - Бекић
Design: Lejla Rakić - Bekić

Прелом: Дражен Харун Салихагић
pre-press: Dražen Harun Salihagić

Штампа: Штампарија Avery, Сарајево
Printed by: Printing House Avery, Sarajevo

Молимо кориснике Публикације да приликом употребе података обавезно наведу извор.
Users are kindly requested to refer to the data source.

BOSNIA AND HERZEGOVINA - PRESENT



IMG

© International Management Group

This map is not to be taken as necessarily representing
IMG views on boundaries or political status

*) Објављено уз сагласност International Management Group
Published with agreeable to International Management Group

ОПШТИ ПОДАЦИ О БОСНИ И ХЕРЦЕГОВИНИ

Службени назив: Босна и Херцеговина (БиХ)

Географска локација: Босна и Херцеговина се налази на западном дијелу Балканског полуострва.

Пограничне земље: Србија и Црна Гора на истоку, Република Хрватска на сјеверу, западу и југу.

Административна подјела: БиХ је подјелена на два ентитета: Федерацију Босне и Херцеговине (ФБиХ), Републику Српску (РС) и Брчко дистрикт БиХ.

Ентитетска структура: ФБиХ је административно подјелена на 10 кантона. Кантони су подјелени на општине. На подручју ФБиХ је 79 општина.

Република Српска је административно подјелена на 62 општине. Град Брчко је засебна административна јединица - Дистрикт.

Површина:

Босна и Херцеговина укупно покрива	51 209,2 km ²
Копно	51 197 km ²
Море	12,2 km ²

Клима: Претежно континентална, медитеранска на југу

Број становника: Процјена присутног становништва (30.06.2012.) 3.839.737

Структура становника: Бошњаци, Хрвати и Срби и припадници осталих народа

Главни град: Сарајево

Службени језици: босански, хрватски и српски (босански, и хрватски се пишу латиничним писмом, а српски се пише ћириличним писмом).

Званична валута: Конвертибилна марка (КМ), (1КМ = 0,511292 Евро)

GENERAL DATA ABOUT BOSNIA AND HERZEGOVINA

Official name: Bosnia and Herzegovina (B&H)

Geographical location: Bosnia and Herzegovina is situated in the west part of the Balkan Peninsula

Border countries: Serbia and Montenegro on the east, Republic of Croatia on the north, west and south

Administrative distribution: B&H is divided on two entities: Federation of Bosnia and Herzegovina (FB&H) and Republika Srpska (RS) and district Brčko BiH

Entity's structure: FB&H is administratively divided on 10 cantons. These cantons are divided into municipalities. There are 79 municipalities in FB&H.

The Republika Srpska is administratively divided into 62 municipalities. The city Brčko is a separated administrative unit -District.

Surface:

Bosnia and Herzegovina covers totally	51 209,2 km ²
Land	51 197 km ²
Sea	12,2 km ²

Climate: In the majority continental, mediterranean on south

Number of habitants: Estimation of current population (30.06.2011.) 3.839.737

The structure of population: Bosniacs, Croats, Serbs and other participants of others nations

Capital city: Sarajevo

Official languages: Bosnian, Croatian and Serbian (Bosnian, and Croatian are written on Alphabet, and Serbian are written on Cyrillic).

Official value: Convertible mark (KM), (1KM = 0,511292 Euro)

САДРЖАЈ

CONTENS

Предговор.....	8
<i>Foreword</i>	
МЕТОДОЛОШКА ОБЈАШЊЕЊА.....	9
<i>NOTES ON METHODOLOGY</i>	
ТАБЕЛЕ И ГРАФИКОНИ	15
<i>TABLES AND GRAPHS</i>	
1. Становништво Босне и Херцеговине према пописима.....	17
<i>Population of Bosnia and Herzegovina according to Censuses</i>	
2. Становништво Босне и Херцеговине према старости и полу, по пописима	17
<i>Population of Bosnia and Herzegovina according to age and sex, by Censuses</i>	
Графикон 1: Становништво према старости и полу-Попис 1971. године.....	18
<i>Graph 1: Population by age and sex, Census 1971</i>	
Графикон 2: Становништво према старости и полу-Попис 1991. годи.....	18
<i>Graph 2: Population by age and sex, Census 1991</i>	
3. Средње трајање живота и просјечна старост становништва према пописима	19
<i>Middle duration of life and average age of population by Censuses</i>	
4. Домаћинства према броју чланова, по пописима.....	19
<i>Households grouped according to number of members by Censuses</i>	
Графикон 3: Домаћинства према броју чланова по пописима.....	19
<i>Graph 3: Households grouped according to numbers of members by Censuses</i>	
5. Становништво старо 10 и више година, према старости, писмености и полу по пописима	20
<i>Population aged 10 or more years, by age, literacy and sex, according to Censuses</i>	
6. Становништво старо 15 и више година, према завршеној школи и полу по Попису 1991. године.....	20
<i>Population aged 15 or more, by schooling completed and sex, according to Census 1991</i>	
7. Радно способно становништво према пописима	21
<i>Working age population by Censuses</i>	
8. Становништво према националној припадности, по пописима	21
<i>Population grouped according to ethnicity, by Censuses</i>	
9. Становништво - процјена средином године и природно кретање	22
<i>Population - mid- year estimate and natural change</i>	
Графикон 4: Природног кретање становништва	23
<i>Graph 4: Population natural change</i>	
10. Стопе природног кретања становништва	23
<i>Population natural change rates</i>	
Графикон 5: Стопе природног кретања становништва	23
<i>Graph 5: Population natural change rates</i>	
11. Живорођени према старости мајке	24
<i>Live births by mother's age</i>	
12. Структура живорођених према старости мајке у (%).....	24
<i>Distribution of live births by mother's age (%)</i>	
13. Живорођени према старости и години рођења мајке и реду рођења у 2012. години.....	25
<i>Live births by order, mother's age and year of birth in 2012</i>	

14. Просјечна старост мајке према реду живорођене дјеце	27
<i>Average mother's age by birth order of live births</i>	
Графикон 6: Просјечна старост мајке према реду рођења живорођене дјеце.....	27
<i>Graph 6: Average mother's age by birth order of live births</i>	
15. Живорођени према полу, старости и години рођења мајке у 2012. години.....	28
<i>Live births by sex, mother's age and year of birth in 2012</i>	
16. Стопе фертилитета	30
<i>Fertility rates</i>	
Графикон 7: Специфичне стопе фертилитета	31
<i>Graph 7: Age-specific fertility rates</i>	
17. Живорођени према реду рођења	31
<i>Live births by order</i>	
18. Структура живорођених према реду рођења (%).....	32
<i>Distribution of live births by order</i>	
Графикон 8: Структура живорођених према реду рођења	32
<i>Graph 8: Distribution of live births by order</i>	
19. Живорођени према брачном статусу, старости, години рођења мајке у 2011. години	33
<i>Live births by mother's age, year of birth and marital status in 2012</i>	
20. Живорођени према школској спреми мајке и оца у 2011. години	35
<i>Live births by educational attainment of mother and father in 2012</i>	
21. Живорођени по мјесецу и дану рођења у 2012. години	36
<i>Live births by month and day in 2012</i>	
22. Мртворођени према полу и стопе мртворођених.....	37
<i>Stillbirths by sex, stillbirths rates</i>	
Графикон 9: Мртворођена дјеца према полу	37
<i>Graph 9: Stillbirths children by sex</i>	
Графикон 10: Стопе мртворођених	38
<i>Graph 10: Stillbirths rates</i>	
23. Мртворођени према старости мајке и реду рођења мртворођене дјеце у 2012. години	38
<i>Stillbirths by age of mother and total birth order in 2012</i>	
24. Умрли према полу, мјесту смрти и лијечењу.....	39
<i>Deaths, grouped according to sex, where death occurred and whether deceased received medical treatment</i>	
25. Умрли према старости и полу.....	40
<i>Deaths by age and sex</i>	
26. Просјечна старост умрлих лица.....	41
<i>Average of deaths</i>	
Графикон 11: Просјечна старост умрлих лица	41
<i>Graph 11: Average age of deaths</i>	
27. Умрли према полу, старости и години рођења у 2012. години	42
<i>Deaths by age and year of birth in 2012</i>	
28. Умрли према узроку смрти и полу према старости у 2012. години	49
<i>Deaths by cause of death and sex by age in 2012</i>	
29. Умрла дојенчад према узроку смрти и полу према старости у 2012. години.....	54
<i>Infant deaths by cause of death and sex by age in 2012</i>	
30. Умрла дојенчад према старости и полу у 2012. години.....	56
<i>Infant deaths by age and sex in 2012</i>	
31. Структура умрле дојенчади према старости и полу	57
<i>Distribution (%) – Infant deaths by age and sex</i>	

Графикон 12 : Структура умрле дојенчади према старости и полу у 2012. години.....	58
<i>Graph 12: Distribution %-Infant deaths by age and sex in 2012</i>	
32. Насилне смрти према врсти и полу.....	58
<i>Violent deaths by type and sex</i>	
Графикон 13: Насилне смрти према полу	59
<i>Graph 13: Violent deaths by sex</i>	
Графикон 14: Насилне смрти према врсти.....	60
<i>Graph 14: Violent deaths by type</i>	
Графикон 15: Насилне смрти према врсти и полу.....	60
<i>Graph 15: Violent deaths by type and sex</i>	
33. Умрли према мјесецу и дану у 2012. години	61
<i>Deaths by month and day in 2012</i>	
34. Умрли према школској спреми, старости и полу у 2012. години	62
<i>Deaths by educational attainment, age and sex in 2012</i>	
35. Склопљени бракови према старости неvjесте	64
<i>Marriages by bride's age</i>	
36. Склопљени бракови према старости младожење.....	64
<i>Marriages by groom's age</i>	
37. Склопљени бракови према старости неvjесте и младожење у 2012. години	65
<i>Marriages by bride's and groom's age in 2012</i>	
Графикон 16: Склопљени бракови према старости неvjесте и младожење у 2012. години	66
<i>Graph 16: Marriages by bride's and groom's age in 2012</i>	
38. Склопљени бракови према претходном брачном статусу неvjесте и младожење у 2012. години.....	66
<i>Marriages by previous marital status of bride and groom in 2012</i>	
39. Први бракови према полу, старости и години рођења у 2012. години	67
<i>First marriages by sex, age and year of birth in 2012</i>	
40. Просјечна старост неvjесте – младожење при закључивању првог брака	70
<i>Average age of bride – groom at the time getting first married</i>	
Графикон 17: Просјечна старост – први брак	70
<i>Graph 17: Average – first marriage</i>	
41. Склопљени бракови према мјесецу и дану у 2012. години.....	71
<i>Marriages by month and day in 2012</i>	
42. Разведени бракови према старости жене.....	72
<i>Divorces by wife's age</i>	
43. Разведени бракови према старости мужа	72
<i>Divorces by husband's age</i>	
Графикон 18: Разведени бракови према старости мужа и жене у 2012. години	73
<i>Graph 18: Divorces by age of wife and husband in 2012</i>	
44. Разведени бракови према трајању брака и броју издржаване дјецe.....	73
<i>Divorces by duration of marriage and number of supported children</i>	
Графикон 19: Разведени бракови према трајању брака	74
<i>Graph 19: Divorces by duration of marriage</i>	
45. Разведени бракови према групама старости мужа и жене у 2012. години	74
<i>Divorces by age groups of husband and wife in 2012</i>	
46. Унутрашње миграције у Босни и Херцеговини.....	75
<i>Internal migration in Bosnia and Herzegovina</i>	

ПРЕДГОВОР

Билтен о становништву је публикација Агенције за статистику Босне и Херцеговине, која на свеобухватан начин приказује службене статистичке податке о становништву за ниво Босне и Херцеговине.

Према Закону о статистици БиХ («Службени гласник БиХ», број 34/2002) Агенција за статистику БиХ надлежна је да у складу са међународно прихваћеном методологијом израђује и објављује статистичке податке за Босну и Херцеговину, а на основу података завода за статистику ентитета, Брчко дистрикта БиХ и других институција на нивоу БиХ.

Изражавамо захвалност Федералном заводу за статистику, Републичком заводу за статистику Републике Српске и Брчко дистрикту БиХ који су омогућили Агенцији за статистику БиХ да на основу њихових статистичких података припреми ову публикацију.

На свим примједбама и сугестијама за побољшање слиједећег Билтена, Агенција за статистику биће захвална.

Сарајево, октобар 2013.

Зденко Милиновић, директор

FOREWORD

Demographic Statistics Bulletin is a publication of the Agency for Statistics of Bosnia and Herzegovina that contains a comprehensive overview of official statistical data on the population for the territory of the Bosnia and Herzegovina.

According to the Statistical Law of Bosnia and Herzegovina («Official Gazette B&H», number 34/2002) the Agency for Statistics of Bosnia and Herzegovina is in charge «of the production and publishing, of aggregated statistics for Bosnia and Herzegovina in accordance with the International accepted methodology, based on data submitted by the Entity Statistical Institutes.»

We would like to take this opportunity to express our gratitude to the Institute of Statistics of the Federation of Bosnia and Herzegovina, the Republic Institute of Statistics of the Republika Srpska and the District Brčko BiH who provided data for this publication.

All suggestions by users of statistical data, which lead to further improvement of this publication, will be gratefully accepted.

Sarajevo, October 2013

Zdenko Milinović, Director

МЕТОДОЛОШКА ОБЈАШЊЕЊА
NOTES ON METHODOLOGY

Извори и методе прикупљања података:

Подаци о становништву и домаћинствима прикупљају се пописима сваких десет година према јединственој методологији на целокупном подручју Босне и Херцеговине.

Дефиниције

Подаци из пописа односе се на стално становништво на подручју Босне и Херцеговине. Стално становништво једног мјеста чине сва лица која у том мјесту стално станују, тј. имају пребивалиште, без обзира на то да ли су се у тренутку пописа налазила у мјесту пребивалишта или су била привремено одсутна, било у земљи или иностранству. Лица на привременом раду код иностраних послодаваца или на самосталном раду, као и чланови породица који са њима бораве у иностранству пописани су као стални становници одговарајућих насеља у земљи у којима је њихово пребивалиште.

Домаћинством се сматра породична или друга заједница лица која су изјавила да заједнички станују и троше приходе за подмирење основних животних потреба, као и свако лице које живи само (самачко домаћинство) или станује са другим лицима са којима не троши своје приходе. У Пописима 1961. и 1971. као стални становници пописана су сва лица која су се затекла у мјесту рада уколико се нису свакодневно враћала у мјесто становања породице, док су 1981. и 1991. та лица пописана као стални становници мјеста у којима су настањене њихове породице, чиме је смањен број самачких домаћинстава.

Подаци о етничким групама резултат су слободно изражене етничке припадности становника преко десет, односно петнаест година старости, односно родитеља (старатеља) када су у питању дјеца млађа од 10, односно 15 година у Пописима 1971, 1981. и 1991. године.

У пописима прије 1981. године Муслимани су исказивани под различитим називима. У Попису 1953. године лица која су изјавила да су Муслимани сврстани су у групу „Југословени-неопредјељени“ заједно са осталим лицима југословенског поријекла која су изјавила да су Југословени, док су у Попису 1961. године исказани под називом „Муслимани у етничком смислу“, а 1971. године као „Муслимани у смислу народности“.

Подаци према старости исказују се према навршеним годинама живота. Свака група старости обухвата лица која су навршила године живота унутар граница интервала. Тако су нпр. у групи 10-14 година обухваћена лица која имају 10 и више година, али још нису навршила 15 година живота.

Sources and methods of data collection

The data on population and households have been collected by Census every ten years and by unified methodology on all areas of B&H.

Definitions

The data of the population census relate to the resident population in B&H territories. Permanent residents are considered all those who are usual residents of one place, that is, those having permanent residence there, irrespective of their presence or temporary absence at the census moment, and also in the case when he/she was absent from the place due to any reason: travel, education or field work, temporary at the Census date work abroad, medical treatment etc. These persons were counted in places where they have permanent residence.

A household is any family or other community of people residing and living together who share their income to cover the basic costs of living. A household is also considered every person who lives alone or with other persons but does not share income with them. In the Population Census for 1961 and 1971 as a resident population enumerated every person where he/she happened to be at the Census data, while in 1981 and 1991 Census these persons enumerated as a resident population in the places where their families live.

The data on ethnic groups are the result of freely expressed ethnicity of population over 10 or over 15 years of age, respectively parents (guardians) in the case of children under 10 or under 15 years of age in the 1971, 1981, 1991 census.

Moslems are grouped under different groups in the Censuses preceding 1981 Census. Persons who stated they are Moslems were grouped in the „Yugoslavs-unstated“ together with the other persons Yugoslav's origin stated they are Yugoslavs in the 1953 Census. They are grouped as „Moslems in the ethnic affiliation sense“ in the 1961 Census, and as „Moslems in the sense of ethnicity“ in the 1971 Census.

Data by age are expressed by completed years of age. Each age group includes persons who turned the years put as the limits of one interval. For example, the age group of 10-14 years includes all persons who have reached 10 years and more, but have not yet turned 15.

Писменост Подаци о писмености становништва односе се само на становништво старо 10 и више година. Писменим се сматра оно лице које зна прочитати и написати састав (текст) у вези са свакидашњим животом, без обзира на којем језику чита и пише. Сва остала лица, укључујући и она која само читају сматрана су неписменим.

Школска спрема је највиши степен образовања које је лице стекло по окончању редовног школовања или школе које замјењују редовне, полагањем приватних испита у некој редовној школи, или похађањем курса за скраћено завршавање неке школе којим се по постојећим прописима стиче одређена школска спрема.

Према активностима становништво је разврстано на активно, становништво са личним приходом и издржавано лице. Активно је оно становништво које обавља неко занимање и тако осигурава средства за живот. Активним се сматрају и лица која траже запослење, служе војни рок, као и лица на издржавању казне. Лицима са личним приходом сматрају се пензионери свих категорија, лица која примају социјалну помоћ или имају приходе од давања у закуп земље, куће, радње и друге имовине. Издржаваним лицима (дјеца, ученици, студенти, домаћице и др.) сматрају се лица која немају властитих прихода ни по којем основу, него их издржавају родитељи, рођаци или друга лица, као и лица с приходима који им не обезбеђују економску самосталност.

Пољопривредно становништво у Пописима 1981. и 1991. године чине сва лица чија се занимања налазе у групи „пољопривредници“ и „рибари“ и „ловци“, као и сва лица која они издржавају.

Подаци о рађањима, умирањима и склопљеним браковима добијају се преко матичара, а о разведеним браковима од судова надлежних за разводе бракова.

Према правним прописима о вођењу матичних књига, случајеви рођења, смрти и закључења брака обавезно се уписују у матичне књиге подручја на коме су се десили, без обзира да ли лица на која се односе станују на том подручју или не.

Обрађени подаци о живорођеним и мртворођеним се дају према мјесту сталног становања мајке, о умрлим према мјесту сталног становања умрлог лица, за склопљене бракове према мјесту сталног становања младожење, а о разведеним браковима према посљедњем заједничком пребивалишту.

У статистици рођених јединица посматрања је рођено, односно живорођено и мртворођено дијете.

Живорођеним дјететом се сматра свако дијете које приликом рођења дише и показује друге знакове

Literacy Data on literacy of population relate to population aged 10 years and over. A person was considered literate if, according to own statement, able to read and write an ordinary text regardless of the language. All other persons including also those who only could read, were considered as illiterate.

Educational attainment (school completed) is considered the highest level of completed education, u.e. a regular school that a person completed or an equivalent substitute school, passing of exams in a regular school or completing a course of abridged education, by which, according to valid regulations, a respective school level recognized.

Population is divided into **economically active**, persons with income of their own and dependants. Under economically active population are shown all employment persons. Also active are shown persons who do not practice their occupation, because they are temporarily unemployed, than persons who were economically active, and are currently doing military service or are imprisoned and finally, persons seeking work for the first time. The group „persons with income of their own“ covers those persons who do not have an active occupation, but live on income accruing from their farmer work or activity (pensioners, disabled men) or from work respectively activity of member of their nucleus family. Here are also included the persons receiving social aid or deriving income from private property. „Dependants“ are the persons who do not have own income but are supported by parents, relatives or other persons. This group covers children, pupils, students, housewives.

Agricultural population in the 1981 and 1991 censuses include persons whose occupation is found in the group „agriculturist“ and „fishermen and hunters“ and their dependants.

Data on birth, deaths and marriages are taken from the registration officers, on divorces from the municipal courts in charge.

According to the legal regulations on registration, events of births, deaths and marriages are obligatory registered in population registers of area that took place, irrespective of residence of persons which events are refer to.

Processed data on live births and stillbirths are shown by place of permanent residence of mother, on deaths by the last permanent residence of the deceased, on marriages by the permanent residence of the bridegroom, and on divorces by the last common residence of the husband and wife.

In statistics of births the unit of observation is new-born, u.e. live born and still born child. Live-born child is every child who exhibits signs of life at birth.

Live birth is the complete expulsion or extraction from its mother of a product of conception, which, after such

живота као што су куцање срца, пулсирање пупчане врпце и несумњиво кретање вољних мишића. Ако дијете убрзо након порођања умре, најприје се региструје као живорођено, а затим као умрло дојенче.

Од 2001. године према препорукама Скупштине Свјетске здравствене организације и Међународног удружења гинеколога (FIGO) **мртворођеним** се сматра дијете рођено, односно извађено из тијела мајке без икаквих знакова живота, тј. ако није дисало нити показивало неки други знак живота, а ношено је дуже од 22 седмице (приближно 6 мјесеци) и које има порођајну тежину 500 гр и више. Избацивање мртвог плода који је ношен мање од 22 седмице, сматра се побачајем (абортусом), без обзира на то да ли је ријеч о природном или намјерном прекиду трудноће, и не региструје се у матичним књигама, нити су ти подаци исказани у укупном броју мртворођених.

У статистици умрлих јединица посматрања је свако умрло лице.

Умрли је свако живорођено лице код којег је наступио трајни престанак свих виталних функција које започињу рођењем без могућности поновног оживљавања. Овдје нису укључени мртворођени.

Умрлом дојенчади сматрају се дјеца која су умрла прије навршене прве године живота.

У статистици склопљених бракова јединица посматрања је сваки законито склопљен брак, а код статистике развода бракова сваки брак који је правоснажном пресудом надлежног суда разведен, поништен односно проглашен неважећим.

Брачним стањем се сматра законски статус лица на које се догађаји односе. То значи да се ожењеним, односно удатим сматрају само она лица која су се у тренутку дешавања, односно догађаја налазила у браку закљученим у складу са одредбама Основног закона о браку, а као разведена сматрана су лица чији је брак судски (законски) разведен.

Ред рођења дјетета За одређивање реда рођења узимају се у обзир сва дјеца које је мајка родила, укључујући дакле, и мртворођену дјецу, без обзира да ли су рођена у браку или ван брака.

Стручна помоћ код рођења је помоћ доктора медицине или дипломиране бабице. Да би се добио укупан број рођених са стручном помоћи, треба сабрати рођене у здравственој установи и рођене "на другом мјесту" са стручном помоћи.

Мјесто и утврђивање смрти По овом обиљежју разврстана су умрла лица, према томе да ли је смрт наступила у здравственој установи или на другом

separation, breaths or shows any other evidence of life such as beating of the heart, pulsation of the umbilical cord, or definite movements of voluntary muscles. If a product of such a births dies, it is first registered as live-born and then as died.

As of 2001 following the recommendations of the World Health Assembly and the International Federation of Gynecology and Obstetrics (FIGO), a stillborn child is considered a child born or taken out from mother's body who exhibits no signs of life (not breathing, not moving, no heartbeat) where pregnancy has lasted more than 22 weeks (approximately 6 lunar months) and weight at childbirth has been 500 gr. or more. Expulsion of a dead fetus carried less than 22 weeks considered a miscarriage (abortion), irrespective of whether natural or artificial. These cases are not registered in population registers, nor shown in the tables on stillborn.

In statistics of deaths the unit of observation is every deceased person.

A dead person is every live-born person in which there is a permanent disappearance of all evidence of life at any time after live birth has taken place, without capability of resuscitation. Stillbirths are not included here.

Dead infants are considered children who died under one year of age.

In statistics of marriages the unit of observation is every marriage that is recognised by law. In statistics of divorces the unit of observation is every marriage that is dissolved or cancelled by a valid decision of the municipal court in charge.

Marital status Marital status is considered the legal status of interviewed person. Married persons are only considered the persons who are, in moment of event, legally married according in regulations of basic law on marriage. Divorced are considered persons who are legally divorced.

Birth order In establishing birth order all children are taken into account (live births and stillbirths), irrespective of whether born in or out of wedlock.

Medical assistance at birth is the assistance by a medical doctor or a qualified midwife. The total data of live births with medical assistance includes the number of children born in medical facility and those born in "in some other place" but with medical assistance.

Place of death and establishing of death By this characteristic, the deceased person are classified in consideration of whether the person died in health

мјесту (у стану, пољу, итд). Ако је смрт наступила у здравственој установи, уједно се сматра да је смрт утврдио лекар, а ако је смрт наступила ван здравствене установе, онда се умрли разврставају још и према томе да ли је смрт утврдио лекар или неко друго лице.

Миграција представља просторну покретљивост становништва.

Мигрант је лице које судјелује у процесу просторне покретљивости становништва (досељеник, одсељеник).

Унутрашња миграција представља пресељење лица унутар територије Босне и Херцеговине, пратећи при том мјесто из којег је лице одјавило пребивалиште, као и мјесто новог пребивалишта.

Пребивалиште је општина или дистрикт у којем се држављанин настани с намјером да тамо стално живи (Сл.гласник БиХ број 32/01; члан 3. тачка 7).

Старост мигранта представља се као број навршених година живота у тренутку његовог пресељења. Свака старосна кохорта обухвата лица која су навршиле године живота у границама интервала.

Поступак израде основних демографских показатеља

Општа стопа наталитета представља однос између броја живорођених и процјењеног броја становника, рачунато на 1000 становника.

Општа стопа морталитета представља однос између броја умрлих и процјењеног броја становника, рачунато на 1000 становника.

Општа стопа природног прираштаја представља разлику између стопе наталитета и стопе морталитета за годину посматрања.

Стопа смртности дојенчади представља однос између броја умрле дојенчади и броја живорођених исте године, рачунато на 1000 живорођених.

Стопа нупцијалитета представља однос између броја склопљених бракова у току једногодишњег периода и процјењеног броја становника, рачунато на 1000 становника.

Стопа диворцијалитета представља однос између броја разведених бракова у току једногодишњег периода и процјењеног броја становника, рачунато на 1000 становника.

Основни материјал статистике природног кретања становништва припрема се и обрађује у Федералном заводу за статистику Федерације БиХ, Републичком заводу за статистику Републике Српске и Брчко дистрикта БиХ.

institution or some other place (house, field, etc). If the place of death is health institution it is considered that death is established by a physician. If place of death is some other place then are dead persons classified by whether of death was established by physician or some other person.

Migration represents spatial mobility of population.

Migrant is a person which participates in the process of spatial mobility of population.

Internal migration is relocation of persons within the territory of Bosnia and Herzegovina, thus considering the place of deregistration as well as new place of residence.

The municipality or district in which a citizen is placed with the purpose of permanent living is considered as a permanent residence. (The Official Gazette of B&H, No 32/01, article 3, point 7).

Age of migrants is presented as an age reached at the moment of migration. Each age group includes persons who reached the age within limits of an interval.

Procedure of making basic demographic indicators

General natality rate is the ratio between the number of live-born children and the estimated number of inhabitants per 1000 population.

General mortality rate is the ratio between a number of dead and an estimated number of inhabitants per 1000 population.

General rate of natural increase is the difference between the natality and mortality rates in a given year.

Infant mortality rate is the ratio between the number of dead infants and the number of live-born children in a given year per 1000 population.

Marriage rate is the relation between the number of marriage in one year period and the estimated number of inhabitants per 1000 population.

Divorce rate is the relation between the number of divorces in one year period and the estimated number of inhabitants per 1000 population.

Basic material on demographics statistics is being prepared and processed in the Entity Statistical Institutes and District Brcko.

ТАБЕЛЕ И ГРАФИКОНИ
TABLES AND GRAPHS

1. Становништво Босне и Херцеговине према пописима
Population of Bosnia and Herzegovina according to Censuses

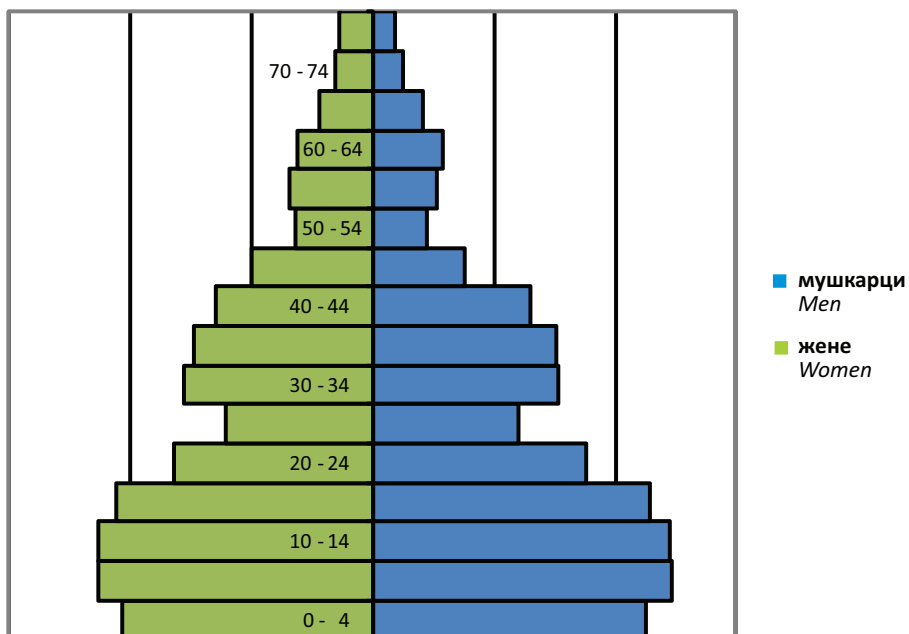
Година рписа Year of censuses	Површина, km ² Area, km ²	Становништво Population			Број домаћинства Number of households	Становници на 1 km ² Population density per km ²
		Укупно Total	жене Women	мушкарци Men		
1879.	51.246	1.158.440	550.651	607.789	...	22,6
1885.	51.246	1.336.091	631.066	705.025	226.699	26,1
1895.	51.246	1.568.092	739.902	828.190	257.493	30,6
1910.	51.200	1.898.044	903.192	994.852	310.339	37,1
1921.	51.200	1.890.440	924.231	966.209	...	36,9
1931.	51.564	2.323.555	1.138.515	1.185.040	398.238	45,1
1948.	51.189	2.564.308	1.327.376	1.236.932	498.116	50,1
1953.	51.221	2.847.459	1.461.900	1.385.559	565.212	55,6
1961.	51.197	3.277.948	1.678.283	1.599.665	706.107	64,0
1971.	51.197	3.746.111	1.911.511	1.834.600	848.545	73,2
1981.	51.197	4.124.256	2.073.343	2.050.913	1.030.689	80,6
1991.	51.197	4.377.033	2.193.238	2.183.795	1.207.098	85,5

2. Становништво Босне и Херцеговине према старости и полу, по пописима
Population of Bosnia and Herzegovina according to age and sex, by Censuses

	1971.			1981.			1991.		
	Укупно Total	жене Women	мушкарци Men	Укупно Total	жене Women	мушкарци Men	Укупно Total	жене Women	мушкарци Men
УКУПНО TOTAL	3.746.111	1.911.511	1.834.600	4.124.256	2.073.343	2.050.913	4.377.033	2.193.238	2.183.795
0 - 4 година/Years	405.505	198.376	207.129	365.332	178.838	186.494	332.422	161.887	170.535
5 - 9	442.665	216.939	225.726	375.765	183.481	192.284	347.379	169.391	177.988
10 - 14	442.199	217.133	225.066	393.024	191.711	201.313	347.590	169.658	177.932
15 - 19	411.387	202.172	209.215	433.304	210.898	222.406	360.008	174.716	185.292
20 - 24	319.317	157.244	162.073	404.751	193.651	211.100	359.991	171.267	188.724
25 - 29	225.727	116.003	109.724	357.773	173.043	184.730	371.776	177.735	194.041
30 - 34	289.810	148.858	140.952	294.502	144.324	150.178	361.854	175.211	186.643
35 - 39	280.482	141.447	139.035	216.718	109.307	107.411	334.569	162.545	172.024
40 - 44	243.016	124.235	118.781	280.137	141.287	138.850	276.412	136.979	139.433
45 - 49	166.241	96.224	70.017	267.657	134.041	133.616	201.165	102.172	98.993
50 - 54	101.840	60.771	41.069	230.515	118.016	112.499	257.382	132.002	125.380
55 - 59	114.629	65.801	48.828	154.374	90.513	63.861	241.011	124.092	116.919
60 - 64	112.727	59.640	53.087	90.131	54.766	35.365	198.647	105.723	92.924
65 - 69	79.808	42.218	37.590	92.274	54.352	37.922	124.752	76.650	48.102
70 - 74	53.549	30.413	23.136	77.597	42.853	34.744	62.922	40.029	22.893
75 +	42.986	26.820	16.166	80.495	47.195	33.300	96.691	59.434	37.257
Непознато Unknown	14.223	7.217	7.006	9.907	5.067	4.840	102.462	53.747	48.715
Структура у % Structure in %									
УКУПНО TOTAL	100,0	100,0	100,0	100,0	100,0	100,0	100,0	100,0	100,0
0 - 14 година/Years	34,4	33,1	35,9	27,5	26,7	28,3	23,5	22,8	24,1
15 - 64	60,5	61,3	59,5	66,2	66,1	66,3	67,7	66,7	68,7
65 +	4,7	5,2	4,2	6,1	7,0	5,2	6,5	8,0	5,0
Непознато Unknown	0,4	0,4	0,4	0,2	0,2	0,2	2,3	2,5	2,2

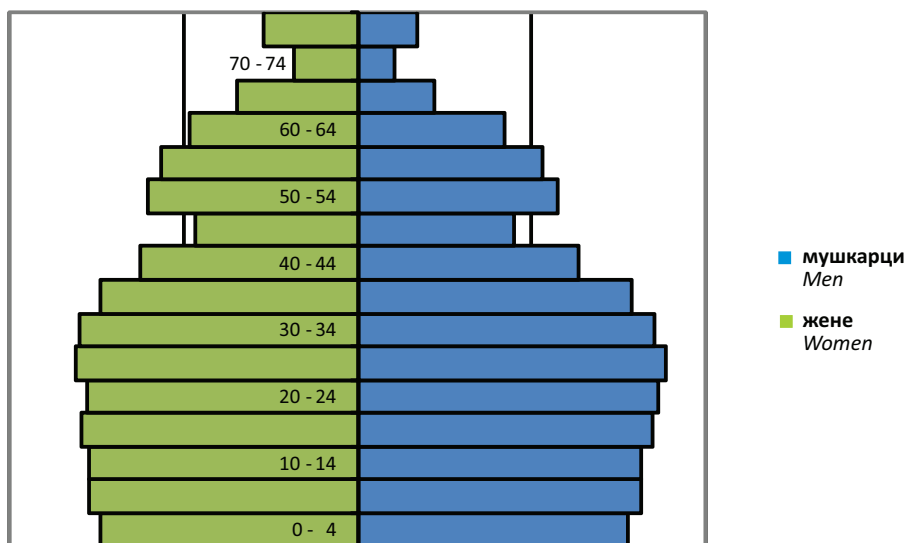
Графикон 1:
Graph 1:

Становништво према старости и полу-Попис 1971.
Population by age and sex, Census 1971



Графикон 2:
Graph 2:

Становништво према старости и spolu - Попис 1991.
Population by age and sex, Census 1991



3. Средње трајање живота и просјечна старост становништва, по пописима

Middle duration of life and average age of population by Censuses

Средње трајање живота <i>Middle duration of life</i>				Просјечна старост <i>Average age</i>			
1981 - 1982.		1988 - 1989.		1981.		1991.	
жене <i>Women</i>	мушкарци <i>Men</i>	жене <i>Women</i>	мушкарци <i>Men</i>	жене <i>Women</i>	мушкарци <i>Men</i>	жене <i>Women</i>	мушкарци <i>Men</i>
73,5	68,2	74,6	69,2	30,5	28,7	35,0	33,0

4. Домаћинства према броју чланова, по пописима

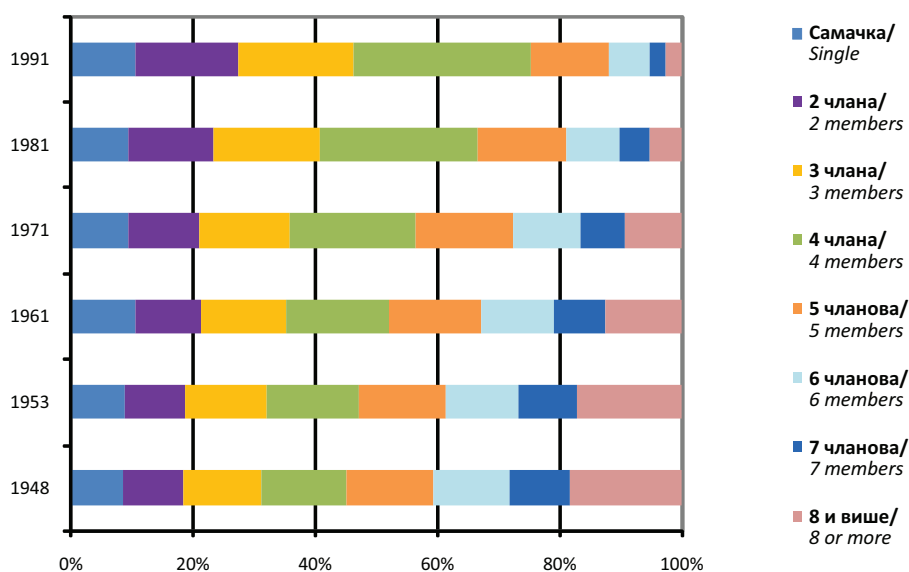
Households grouped according to number of members by Censuses

Година <i>Year</i>	Домаћинства <i>Households</i>								
	Укупно <i>Total</i>	Самачка <i>Single</i>	2 члана <i>2 members</i>	3 члана <i>3 members</i>	4 члана <i>4 members</i>	5 члананова <i>5 members</i>	6 члананова <i>6 members</i>	7 члананова <i>7 members</i>	8 и више <i>8 or more</i>
1948.	498.116	42.684	50.359	63.221	69.470	69.856	62.312	49.505	90.709
1953.	565.212	50.588	56.465	75.410	84.864	79.697	68.024	53.060	97.104
1961.	706.107	75.159	76.041	97.720	120.039	106.852	84.022	59.058	87.207
1971.	848.545	82.305	97.312	125.680	174.650	134.703	94.479	60.558	78.858
1981.	1.030.689	97.423	143.225	181.500	264.179	151.073	90.453	48.831	54.005
1991.	1.207.098	130.222	201.096	229.788	347.705	156.474	78.561	33.655	29.597

Графикон 3:

Graph 3:

Домаћинства према броју чланова по пописима
Households grouped according to number of members by Censuses



5. Становништво старо 10 и више година, према старости, писмености и полу по пописима
Population aged 10 or more years, by age, literacy and sex, according to Censuses

	Свега <i>Total</i>	Непис- мено <i>Illite- rates</i>	10 - 19		20 - 34		35 - 64		65 + и непознато <i>65 + and unknown</i>	
			свега <i>Total</i>	непис- мено <i>Illite- rates</i>	свега <i>Total</i>	непис- мено <i>Illite- rates</i>	свега <i>Total</i>	непис- мено <i>Illite- rates</i>	свега <i>Total</i>	непис- мено <i>Illite- rates</i>
1981.										
Свега <i>Total</i>	3.383.159	491.044	826.328	7.859	1.057.026	32.244	1.239.532	293.397	260.273	157.544
жене <i>Women</i>	1.711.024	398.350	402.609	5.152	511.018	26.810	647.930	252.995	149.467	113.393
мушкарци <i>Men</i>	1.672.135	92.694	423.719	2.707	546.008	5.434	591.602	40.402	110.806	44.151
1991.										
Свега <i>Total</i>	3.697.232	367.733	707.598	5.722	1.093.621	12.538	1.509.186	196.135	386.827	153.338
жене <i>Women</i>	1.861.960	305.074	344.374	2.994	524.213	8.670	763.513	169.052	229.860	124.358
мушкарци <i>Men</i>	1.835.272	62.659	363.224	2.728	569.408	3.868	745.673	27.083	156.967	28.980
Учешће неписмених (у %) <i>Share illiterates (in %)</i>										
1981.										
Свега <i>Total</i>	100,0	14,5	100,0	1,0	100,0	3,1	100,0	23,7	100,0	60,5
жене <i>Women</i>	100,0	23,3	100,0	1,3	100,0	5,2	100,0	39,0	100,0	75,9
мушкарци <i>Men</i>	100,0	5,5	100,0	0,6	100,0	1,0	100,0	6,8	100,0	39,8
1991.										
Свега <i>Total</i>	100,0	9,9	100,0	0,8	100,0	1,1	100,0	13,0	100,0	39,6
жене <i>Women</i>	100,0	16,4	100,0	0,9	100,0	1,7	100,0	22,1	100,0	54,1
мушкарци <i>Men</i>	100,0	3,4	100,0	0,7	100,0	0,7	100,0	3,6	100,0	18,5

6. Становништво старо 15 и више година, према завршеној школи и полу по Попису 1991. године
Population aged 15 or more, by schooling completed and sex, according to Census 1991

	Укупно <i>Total</i>	Завршена школа / <i>Schooling completed</i>								Непо- знато <i>Unkn- own</i>
		основна школа <i>elementary school</i>				Основна школа <i>Eleme- ntary school</i>	Средња школа <i>Seco- ndary school</i>	Виша школа <i>Higher school</i>	Факул- тети <i>Unive- rsities</i>	
		без школе <i>No schoo- ling</i>	1-3 разреда <i>1-3 grades</i>	4 разреда <i>4 grades</i>	5-7 разреда <i>5-7 grades</i>					
Укупно <i>Total</i>	3.349.642	471.182	81.230	489.563	87.563	818.361	1.092.372	92,501	122.967	93.903
жене <i>women</i>	1.692.302	372.762	49.919	277.185	45.831	397.316	421.314	35,742	45.727	46.506
Мушкарци <i>men</i>	1.657.340	98.420	31.311	212.378	41.732	421.045	671.058	56,759	77.240	47.397

7. Радно способно становништво према пописима
Working age population by Censuses

	1971.	1981.	1991.
Свега <i>Total</i>	2.205.536	2.675.096	2.857.092
жене (15 - 59 године) <i>Women (15 - 59 years)</i>	1.112.755	1.315.080	1.356.719
мушкарци (15 - 64 године) <i>Men (15 - 64 years)</i>	1.092.781	1.360.016	1.500.373
Учешће радно способног у укупном становништву, у % <i>Share working age in total population</i>	58,9	64,9	65,3

8. Становништво према националној припадности, по пописима
Population grouped according to ethnicity, by Censuses

	Укупно <i>Total</i>				Структура у % <i>Distribution in percent</i>				
	1961.	1971.	1981.	1991.	1961.	1971.	1981.	1991.	
УКУПНО	3.277.948	3.746.111	4.124.256	4.377.033	100,0	100,0	100,0	100,0	TOTAL
Национално се изјаснили									<i>Ethnically declared</i>
Црногорци	12.828	13.021	14.114	10.071	0,4	0,4	0,4	0,2	<i>Montenegrins</i>
Хрвати	711.665	772.491	758.140	760.852	21,7	20,6	18,4	17,4	<i>Croats</i>
Македонци	2.391	1.773	1.892	1.596	0,1	0,1	0,1	0,1	<i>Macedonians</i>
Муслимани¹⁾	842.248	1.482.430	1.630.033	1.902.956	25,7	39,6	39,5	43,5	<i>Muslims¹⁾</i>
Словенци	5.939	4.053	2.755	2.190	0,2	0,1	0,1	0,1	<i>Slovenes</i>
Срби	1.406.057	1.393.148	1.320.738	1.366.104	42,9	37,2	32,0	31,2	<i>Serbs</i>
Југословнеи	275.883	43.796	326.316	242.682	8,4	1,2	7,9	5,6	<i>Yugoslavs</i>
Албанци	3.642	3.764	4.396	4.925	0,1	0,1	0,1	0,1	<i>Albanians</i>
Чеси	1.083	871	690	590	0,0	0,0	0,0	0,0	<i>Czechs</i>
Италијани	717	673	616	732	0,0	0,0	0,0	0,0	<i>Italians</i>
Јевреји	381	708	343	426	0,0	0,0	0,0	0,0	<i>Jews</i>
Мађари	1.415	1.262	945	893	0,1	0,0	0,0	0,0	<i>Hungarians</i>
Нијемци	347	300	460	470	0,0	0,0	0,0	0,0	<i>Germans</i>
Полјаци	801	757	609	526	0,0	0,0	0,0	0,0	<i>Poles</i>
Роми	588	1.456	7.251	8.864	0,0	0,0	0,2	0,2	<i>Gypsies</i>
Румуни	113	189	302	162	0,0	0,0	0,0	0,0	<i>Romanians</i>
Руси	934	507	295	297	0,0	0,0	0,0	0,0	<i>Russians</i>
Русини²⁾	6.136	141	111	133	0,2	0,0	0,0	0,0	<i>Ruthenians²⁾</i>
Словаци	272	279	350	297	0,0	0,0	0,0	0,0	<i>Slovaks</i>
Турци	1.812	477	277	267	0,1	0,0	0,0	0,0	<i>Turks</i>
Украјинци²⁾	...	5.333	4.502	3.929	...	0,2	0,1	0,1	<i>Ukrainans²⁾</i>
Остали	811	602	946	17.592	0,0	0,0	0,0	0,4	<i>Other</i>
Нису се национално изјаснили	...	8.482	17.950	14.585	...	0,2	0,4	0,3	<i>Ethnically</i>
Регионална припадност	3.649	224	0,1	0,0	<i>Regional affiliation</i>
Непознато	1.885	9.598	26.576	35.670	0,1	0,3	0,7	0,8	<i>Unknown</i>

¹⁾ Види методолошка објашњења.

¹⁾ See Notes on Methodology.

²⁾ До Пописа 1971. Русини и Украјинци су исказивани заједно.

²⁾ Up to Census 1971 Ruthenians & Ukrainans were joint stated.

9. Становништво-пројена средином године и природно кретање
Population - mid-year estimate and natural change

	Број становника средином године, хиљ. <i>Total population, (mid-year estimate),000</i>	Рођени / Births			Умрли / Deaths			Природни прираштај <i>Natural increase</i>	Бракови / Marital statistics		
		Живорођени / Live births		Мртво рођени <i>Stillbirths</i>	Укупно/ <i>Total</i>		дојенчад/ <i>Infants</i>		склопљени <i>Marriages</i>	разведени <i>Divorces</i>	
		свега / <i>Total</i>	мушки <i>Males</i>		свега / <i>Total</i>	мушки <i>Males</i>	свега / <i>Total</i>				мушки <i>Males</i>
1992-1995. ¹⁾	
1996. ²⁾	3.645	46.594	24.398	271	13.952	653	21.442	21.107	...		
1997. ²⁾	3.738	48.397	25.297	240	15.184	601	20.522	23.220	1.835		
1998. ²⁾	3.653	45.007	23.425	202	15.303	494	16.328	22.398	1.964		
1999. ²⁾	3.725	42.464	21.636	224	15.161	431	13.827	22.472	1.995		
2000. ²⁾	3.781	39.563	20.407	159	16.058	383	9.081	21.897	1.929		
2001. ²⁾	3.798	37.717	19.400	193	16.202	287	7.392	20.302	2.126		
2002. ²⁾	3.828	35.587	18.297	138	15.647	334	5.432	20.122	2.272		
2003. ²⁾	3.832	35.234	18.330	150	16.590	268	3.477	20.733	1.918		
2004. ²⁾	3.842	35.151	18.133	168	16.780	253	2.535	22.252	1.523		
2005. ²⁾	3.843	34.627	17.797	147	18.018	233	225	21.698	1.763		
2006. ²⁾	3.843	34.033	17.547	160	17.308	255	812	21.501	1.659		
2007. ²⁾	3.842	33.835	17.534	174	18.154	231	-1.209	23.494	1.826		
2008. ²⁾	3.842	34.176	17.585	171	17.687	235	150	22.151	1.369		
2009. ²⁾	3.843	34.550	18.001	136	17.884	224	-354	20.633	1.402		
2010. ²⁾	3.843	33.528	17.277	143	17.900	216	-1.590	19.541	1.676		
2011. ²⁾	3.840	31.811	16.531	118	17.965	184	-3.217	19.156	2.309		
2012. ²⁾	3.836	32.547	16.790	120	18.436	177	-3.270	18.235	2.294		

¹⁾ Не располаже се са поузданим подацима у периоду ратних дејстава.

¹⁾ *We do not dispose of the data for the period of the war*

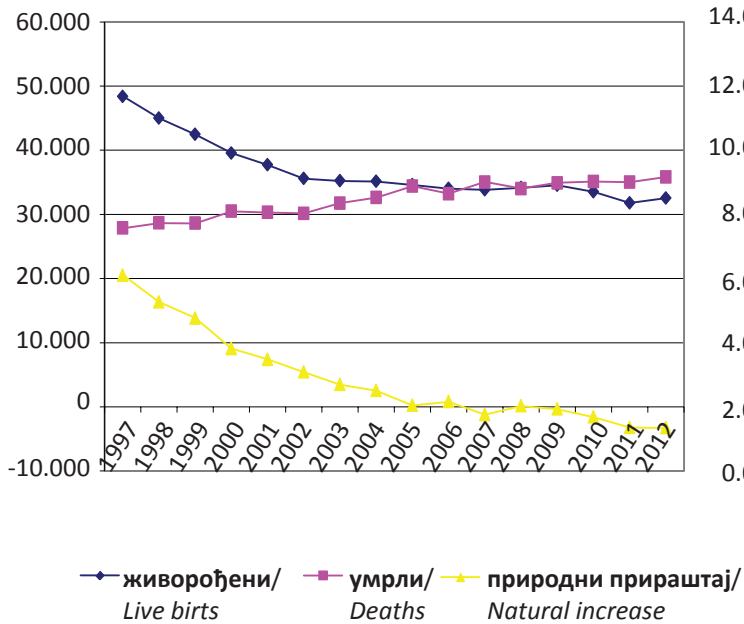
²⁾ Становништво "де факто"

²⁾ *Population "de facto"*

Графикон 4:

Graph 4:

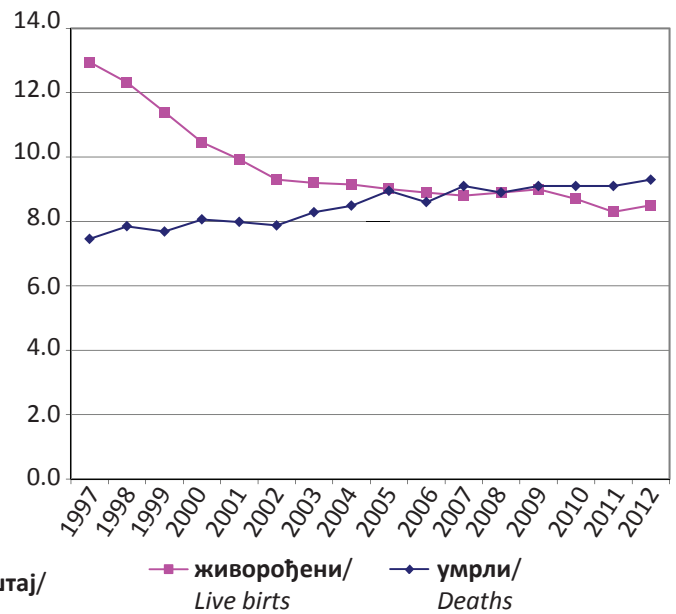
Природно кретање становништва
Population natural change



Графикон 5:

Graph 5:

Стопе природног кретања становништва
Population natural change rates



10. Стопе природног кретања становништва

Population natural change rates

	На 1000 становника Births and deaths per 1000 inhabitants			Умрла дојенчад на 1000 живорођених Infant deaths per 1000 live births	Склопљени бракови на 1000 становника Marriages per 1000 inhabitants	Разведени бракови на 1000 склопљених Divorces per 1000 marriages
	живорођених/ Live births	умрлих/ Deaths	природни прираштај Natural increase			
1992. -1995. ¹⁾
1996.	12,8	6,9	5,9	14,0	5,8	
1997.	12,9	7,5	5,5	12,4	6,2	79,0
1998.	12,3	7,9	4,5	11,0	6,1	87,7
1999.	11,4	7,7	3,7	10,1	6,0	88,8
2000.	10,5	8,1	2,4	9,7	5,8	88,1
2001.	9,9	8,0	1,9	7,6	5,3	104,7
2002.	9,3	7,9	1,4	9,4	5,3	112,9
2003.	9,2	8,3	0,9	7,6	5,4	92,5
2004.	9,1	8,5	0,7	7,2	5,8	68,4
2005.	9,0	9,0	0,1	6,7	5,6	81,3
2006.	8,9	8,6	0,2	7,5	5,6	77,2
2007.	8,8	9,1	-0,3	6,8	6,1	77,7
2008.	8,9	8,9	0,0	6,9	5,8	61,8
2009.	9,0	9,1	-0,1	6,5	5,4	67,9
2010.	8,7	9,1	-0,4	6,4	5,1	85,8
2011.	8,3	9,1	-0,8	5,8	5,0	120,5
2012.	8,5	9,3	-0,8	5,4	4,8	125,8

¹⁾ Не располаже се са поузданим подацима у периоду ратних дејстава.¹⁾ We do not dispose of the data for the period of the war

11. Живорођени према старости мајке

Live births by mothers's age

Година Year	Старост мајке / <i>Mother's age</i>										
	Укупно Total	испод 15 Under 15	15-19	20-24	25-29	30-34	35-39	40-44	45-49	50 и више 50 and over	непознато Unknown
1992. - 1995. ¹⁾
1996.	46.594	10	3.751	13.769	13.760	9.292	4.316	724	47	5	920
1997.	48.397	13	4.403	15.681	13.217	8.609	3.609	733	51	4	2.077
1998.	45.007	2	3.191	14.515	12.937	7.971	3.577	756	53	4	2.001
1999.	42.464	1	2.980	13.546	12.486	7.681	3.343	702	40	3	1.682
2000.	39.563	4	2.528	12.579	12.161	7.144	3.272	693	34	3	1.145
2001.	37.717	15	2.617	12.197	11.641	6.656	2.904	641	43	4	999
2002.	35.587	14	2.348	11.282	11.379	6.396	2.786	608	21	0	753
2003.	35.234	9	2.191	11.067	11.320	6.602	2.761	541	27	0	716
2004.	35.151	11	2.171	11.015	11.442	6.538	2.837	550	27	2	558
2005.	34.627	7	2.082	10.464	11.562	6.765	2.660	549	27	1	510
2006.	34.033	8	2.065	9.964	11.370	6.969	2.555	507	29	1	565
2007.	33.835	6	2.024	9.656	11.361	7.142	2.602	513	41	1	489
2008.	34.176	13	2.102	9.352	11.818	7.438	2.693	561	29	0	170
2009.	34.550	10	1.972	9.040	12.080	7.925	2.821	544	23	2	133
2010.	33.528	8	1.792	8.293	11.690	7.985	3.027	557	30	1	145
2011.	31.811	8	1.618	7.568	11.209	7.868	2.880	518	27	3	112
2012.	32.547	4	1.551	7.420	11.398	8.271	3.164	617	24	2	96

¹⁾ Не располаже се са поузданим подацима у периоду ратних дејстава.

¹⁾ We do not dispose of the data for the period of the war

12. Структура живорођених према старости мајке у (%)

Distribution of live births by mothers's age (%)

Година Year	Старост мајке / <i>Mother's age</i>										
	Укупно Total	испод 15 Under 15	15-19	20-24	25-29	30-34	35-39	40-44	45-49	50 и више 50 and over	непознато Unknown
1992. - 1995. ¹⁾
1996.	100	0,0	8,1	29,6	29,5	19,9	9,3	1,6	0,1	0,0	2,0
1997.	100	0,0	9,1	32,4	27,3	17,8	7,5	1,5	0,1	0,0	4,3
1998.	100	0,0	7,1	32,3	28,7	17,7	7,9	1,7	0,1	0,0	4,4
1999.	100	0,0	7,0	31,9	29,4	18,1	7,9	1,7	0,1	0,0	4,0
2000.	100	0,0	6,4	31,8	30,7	18,1	8,3	1,8	0,1	0,0	2,9
2001.	100	0,0	6,9	32,3	30,9	17,6	7,7	1,7	0,1	0,0	2,6
2002.	100	0,0	6,6	31,7	32,0	18,0	7,8	1,7	0,1	0,0	2,1
2003.	100	0,0	6,2	31,4	32,1	18,7	7,8	1,5	0,1	0,0	2,0
2004.	100	0,0	6,2	31,3	32,6	18,6	8,1	1,6	0,1	0,0	1,6
2005.	100	0,0	6,0	30,2	33,4	19,5	7,7	1,6	0,1	0,0	1,5
2006.	100	0,0	6,1	29,3	33,4	20,5	7,5	1,5	0,1	0,0	1,7
2007.	100	0,0	6,0	28,5	33,6	21,1	7,7	1,5	0,1	0,0	1,4
2008.	100	0,0	6,2	27,4	34,6	21,8	7,9	1,6	0,1	0,0	0,5
2009.	100	0,0	5,7	26,2	34,9	22,9	8,2	1,6	0,1	0,0	0,4
2010.	100	0,0	5,3	24,7	34,9	23,8	9,0	1,7	0,1	0,0	0,4
2011.	100	0,0	5,1	23,8	35,2	24,7	9,1	1,6	0,1	0,0	0,4
2012.	100	0,0	4,8	22,8	35,0	25,4	9,7	1,9	0,1	0,0	0,3

¹⁾ Не располаже се са поузданим подацима у периоду ратних дејстава.

¹⁾ We do not dispose of the data for the period of the war

13. Живорођени према старости и години рођења мајке и реду рођења у 2012. години
Live births by order, age and year of birth of the mother in 2012

РЕД РОЂЕЊА / BIRTH ORDER								
СТАРОСТ <i>AGE</i>	ГОДИНА РОЂЕЊА <i>YEAR OF BIRTH</i>	прво <i>First</i>	друго <i>Second</i>	треће <i>Third</i>	четврто <i>Fourth</i>	пето и више <i>Fifth and more</i>	непознато <i>Unknown</i>	укупно <i>Total</i>
12	2000.	0	0	0	0	0	0	0
	1999.	0	0	0	0	0	0	0
13	1999.	0	0	0	0	0	0	0
	1998.	0	0	0	0	0	0	0
14	1998.	3	0	0	0	0	0	3
	1997.	1	0	0	0	0	0	1
15	1997.	17	0	0	0	0	0	17
	1996.	25	2	0	0	0	0	27
16	1996.	46	4	0	0	0	0	50
	1995.	78	0	0	0	0	0	78
17	1995.	125	5	0	0	0	0	130
	1994.	107	14	1	0	0	1	123
18	1994.	195	23	1	0	0	0	219
	1993.	185	16	3	0	0	0	204
19	1993.	253	44	6	0	0	0	303
	1992.	342	54	3	0	0	1	400
20	1992.	377	88	10	1	1	0	477
	1991.	470	98	16	0	0	1	585
21	1991.	467	143	17	1	0	0	628
	1990.	521	159	13	2	0	0	695
22	1990.	482	198	28	2	1	1	712
	1989.	453	247	22	5	0	0	727
23	1989.	515	234	33	5	1	3	791
	1988.	529	300	47	7	0	0	883
24	1988.	555	352	45	6	0	1	959
	1987.	573	329	46	10	4	1	963
25	1987.	586	400	85	13	3	2	1.089
	1986.	527	382	55	13	6	3	986
26	1986.	574	432	83	12	9	2	1.112
	1985.	575	417	76	12	2	3	1.085
27	1985.	616	452	91	17	8	1	1.185
	1984.	567	455	99	21	8	5	1.155
28	1984.	568	497	141	11	8	9	1.234
	1983.	524	534	130	29	8	3	1.228
29	1983.	488	536	152	24	10	4	1.214
	1982.	446	491	135	28	6	4	1.110
30	1982.	432	495	163	35	11	1	1.137
	1981.	352	455	143	37	9	2	998
31	1981.	310	460	173	38	14	1	996
	1980.	299	405	169	32	11	0	916

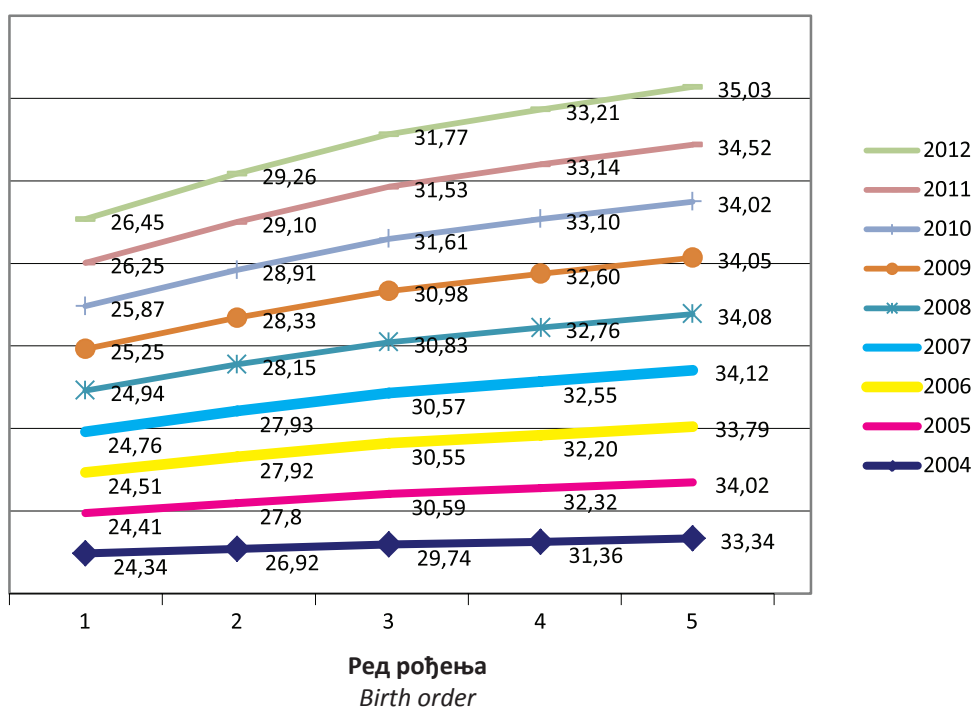
РЕД РОЂЕЊА / BIRTH ORDER								
СТАРОСТ AGE	ГОДИНА РОЂЕЊА YEAR OF BIRTH	прво First	друго Second	треће Third	четврто Fourth	пето и више Fifth and more	непознато Unknown	укупно Total
32	1980.	246	414	160	32	18	2	872
	1979.	214	385	141	33	13	0	786
33	1979.	196	324	151	34	15	2	722
	1978.	174	303	129	36	16	1	659
34	1978.	169	255	130	43	25	3	625
	1977.	140	229	130	37	24	0	560
35	1977.	119	224	140	25	16	2	526
	1976.	96	184	112	26	18	1	437
36	1976.	99	173	121	29	28	1	451
	1975.	84	131	70	24	13	0	322
37	1975.	79	127	84	22	12	0	324
	1974.	61	105	64	39	13	1	283
38	1974.	47	95	62	22	16	1	243
	1973.	59	52	45	15	9	1	181
39	1973.	53	66	59	17	22	1	218
	1972.	43	52	43	27	14	0	179
40	1972.	40	46	44	21	14	0	165
	1971.	31	35	30	9	12	0	117
41	1971.	21	27	22	10	5	0	85
	1970.	15	15	21	7	6	0	64
42	1970.	18	14	4	4	10	0	50
	1969.	8	8	10	7	4	0	37
43	1969.	8	13	9	1	4	0	35
	1968.	8	8	4	3	4	0	27
44	1968.	5	2	1	2	4	0	14
	1967.	7	7	4	1	4	0	23
45	1967.	3	2	2	0	1	0	8
	1966.	1	1	1	0	1	0	4
46	1966.	1	1	0	0	0	0	2
	1965.	1	0	1	0	1	0	3
47	1965.	0	1	0	1	0	0	2
	1964.	0	0	0	0	1	0	1
48	1964.	0	0	0	0	0	0	0
	1963.	0	1	0	0	0	0	1
49	1963.	0	0	0	0	1	0	1
	1962.	0	1	1	0	0	0	2
50 i +	1962. и раније 1962. and earlier	1	1	0	0	0	0	2
Непознато/ Unklown		57	25	8	2	4	0	96
Укупно/ Total		15.287	12.048	3.789	890	468	65	32.547

14. Просјечна старост мајке према реду рођења живорођене дјецe
Average mother's age by birth order of live births

	прво <i>First</i>	друго <i>Second</i>	треће <i>Third</i>	четврто <i>Fourth</i>	пето и више <i>Fifth and more</i>
2004.	24,34	26,92	29,74	31,36	33,34
2005.	24,41	27,80	30,59	32,32	34,02
2006.	24,51	27,92	30,55	32,20	33,79
2007.	24,76	27,93	30,57	32,55	34,12
2008.	24,94	28,15	30,83	32,76	34,08
2009.	25,25	28,33	30,98	32,60	34,05
2010.	25,87	28,91	31,61	33,10	34,02
2011.	26,25	29,10	31,53	33,14	34,52
2012.	26,45	29,26	31,77	33,21	35,03

Графикон 6:
Graph 6:

Просјечна старост мајке према реду живорођене дјецe
Average mother's age by birth order of live births



15. Живорођени према полу, старости и години рођења мајке у 2012. години
Live births by sex, age and year of birth of the mother in 2012

СТАРОСТ AGE	ГОДИНА РОЂЕЊА YEAR OF BIRTH	Пол Sex		Укупно Total
		Мушко Male	Женско Female	
12	2000.	0	0	0
	1999.	0	0	0
13	1999.	0	0	0
	1998.	0	0	0
14	1998.	3	0	3
	1997.	1	0	1
15	1997.	7	10	17
	1996.	13	14	27
16	1996.	27	23	50
	1995.	52	26	78
17	1995.	66	64	130
	1994.	68	55	123
18	1994.	119	100	219
	1993.	107	97	204
19	1993.	164	139	303
	1992.	214	186	400
20	1992.	238	239	477
	1991.	302	283	585
21	1991.	335	293	628
	1990.	345	350	695
22	1990.	354	358	712
	1989.	406	321	727
23	1989.	417	374	791
	1988.	495	388	883
24	1988.	459	500	959
	1987.	512	451	963
25	1987.	539	550	1.089
	1986.	517	469	986
26	1986.	559	553	1.112
	1985.	550	535	1.085
27	1985.	619	566	1.185
	1984.	582	573	1.155
28	1984.	642	592	1.234
	1983.	612	616	1.228
29	1983.	638	576	1.214
	1982.	555	555	1.110
30	1982.	563	574	1.137
	1981.	522	476	998
31	1981.	529	467	996
	1980.	470	446	916

СТАРОСТ <i>AGE</i>	ГОДИНА РОЂЕЊА <i>YEAR OF BIRTH</i>	Пол <i>Sex</i>		Укупно <i>Total</i>
		Мушко <i>Male</i>	Женско <i>Female</i>	
32	1980.	451	421	872
	1979.	423	363	786
33	1979.	360	362	722
	1978.	333	326	659
34	1978.	325	300	625
	1977.	299	261	560
35	1977.	272	254	526
	1976.	217	220	437
36	1976.	241	210	451
	1975.	157	165	322
37	1975.	156	168	324
	1974.	155	128	283
38	1974.	125	118	243
	1973.	99	82	181
39	1973.	112	106	218
	1972.	90	89	179
40	1972.	85	80	165
	1971.	61	56	117
41	1971.	37	48	85
	1970.	35	29	64
42	1970.	22	28	50
	1969.	24	13	37
43	1969.	20	15	35
	1968.	15	12	27
44	1968.	6	8	14
	1967.	12	11	23
45	1967.	3	5	8
	1966.	2	2	4
46	1966.	1	1	2
	1965.	2	1	3
47	1965.	1	1	2
	1964.	0	1	1
48	1964.	0	0	0
	1963.	0	1	1
49	1963.	1	0	1
	1962.	2	0	2
50 i +	1962. и раније <i>1962. and earlier</i>	1	1	2
Непознато/ <i>Unknown</i>	9999	44	52	96
Укупно <i>Total</i>		16.790	15.757	32.547

16. Стопе фертилитета¹⁾

Fertility rates

	Укупно Total	Старост мајке Mother's age									Стопа укупног фертилитета ⁶⁾ Total fer.rates ⁶⁾
		испод 15 Under 15	15-19	20-24	25-29	30-34	35-39	40-44	45-49	50 и више 50 and over	
1996. ²⁾	31,2	0,1	30,7	107,6	96,9	59,9	28,4	5,3	0,5	0,0	1.647
1997. ²⁾	32,4	0,1	36,1	122,5	93,1	55,5	23,7	5,4	0,5	0,0	1.684
1998. ²⁾	30,1	0,0	26,2	113,4	91,1	51,4	23,5	5,5	0,5	0,0	1.558
1999. ³⁾	23,7	0,0	19,9	96,8	84,9	47,4	19,0	4,1	0,3	0,0	1.362
2000. ³⁾	19,7	0,0	16,6	89,6	82,7	44,1	18,6	4,0	0,2	0,0	1.300
2001. ³⁾	18,8	0,0	17,4	87,1	79,2	41,1	16,5	3,7	0,3	0,0	1.400
2002. ⁴⁾	18,2	0,1	18,7	83,1	76,1	45,0	18,3	4,1	0,2	0,0	1.200
2003. ⁴⁾	18,0	0,1	17,4	81,5	75,7	46,5	18,2	3,6	0,2	0,0	1.215
2004. ⁴⁾	17,9	0,1	17,2	81,1	76,6	46,0	18,7	3,7	0,2	0,0	1.217
2005. ⁴⁾	17,7	0,0	16,5	77,1	77,4	47,6	17,5	3,7	0,2	0,0	1.200
2006. ⁴⁾	17,4	0,1	16,4	73,4	76,1	49,0	16,8	3,4	0,2	0,0	1.176
2007. ⁵⁾	35,0	0,0	15,2	68,9	83,4	59,5	20,8	3,6	0,3	0,0	1.258
2008. ⁵⁾	35,7	0,1	15,8	66,7	86,7	62,0	21,5	4,0	0,2	0,0	1.285
2009. ⁵⁾	36,1	0,1	14,8	64,5	88,7	66,1	22,6	3,8	0,2	0,0	1.303
2010. ⁵⁾	35,0	0,1	13,5	59,1	85,8	66,5	24,2	3,9	0,2	0,0	1.266
2011. ⁵⁾	33,3	0,1	12,2	54,0	82,3	65,6	23,0	3,7	0,2	0,0	1.205
2012. ⁶⁾	36,8	0,0	12,3	59,0	97,7	70,0	25,8	4,7	0,2	0,0	1.349

¹⁾ Специфичне стопе фертилитета представљају однос између броја живорођене дјеце од мајке одређене старости према 1000 жена те исте старости.

¹⁾ Fertility rates represent a ratio between a number of live born children by a mother of certain age by 1000 women of the same age

²⁾ За године 1996,1997. и 1998. стопе су рађене на бази пројекције броја становника за БиХ за 1995. коју је урадио одјел за становништво Уједињених Нација, Ревизија 1998.

²⁾ For the years 1996,1997 and 1998 the rates are based on the projections on a number of population in B&H for 1995 prepared by the UN Population Division,Revision 1998

³⁾ За године 1999, 2000. и 2001. стопе су рађене на бази пројекције броја становника за БиХ за 2000 коју је урадио одјел за становништво Уједињених Нација,Ревизија 2000.

³⁾ For the years 1999,2000 and 2001 the rates are based on the projections on a number of population in B&H for 2000 prepared by the UN Population Division,Revision 2000

⁴⁾ За године 2002, 2003, 2004, 2005. и 2006. стопе су рађене на бази процјене броја становника за БиХ за 2002. која је урађена у Агенцији за статистику БиХ.

⁴⁾ For years 2002, 2003, 2004, 2005 and 2006 the rates are based on the estimate of a number of population in B&H for 2002 prepared by Agency for statistics of B&H

⁵⁾ За године 2007, 2008, 2009, 2010. и 2011. стопе су рађене на бази старосне и полне структуре из Анкете о потрошњи домаћинства из 2007. године примјењене на процјенењени број становника БиХ из овог билтена (3,84 милиона).

⁵⁾ For the years 2007, 2008, 2009, 2010 and 2011 the rates are based on the estimate on age and sex structure from Household Budget Survey in B&H 2007 applied to the total number of population from this Bulletin (3.84 million)

⁶⁾ За 2012. стопе су рађене на бази старосне и полне структуре из Анкете о потрошњи домаћинства из 2012. године примјењене на процјенењени број становника БиХ из овог билтена (3,84 милиона).

⁶⁾ For the year 2012 the rates are based on the estimate on age and sex structure from Household Budget Survey in B&H 2012 applied to the total number of population from this Bulletin (3.84 million)

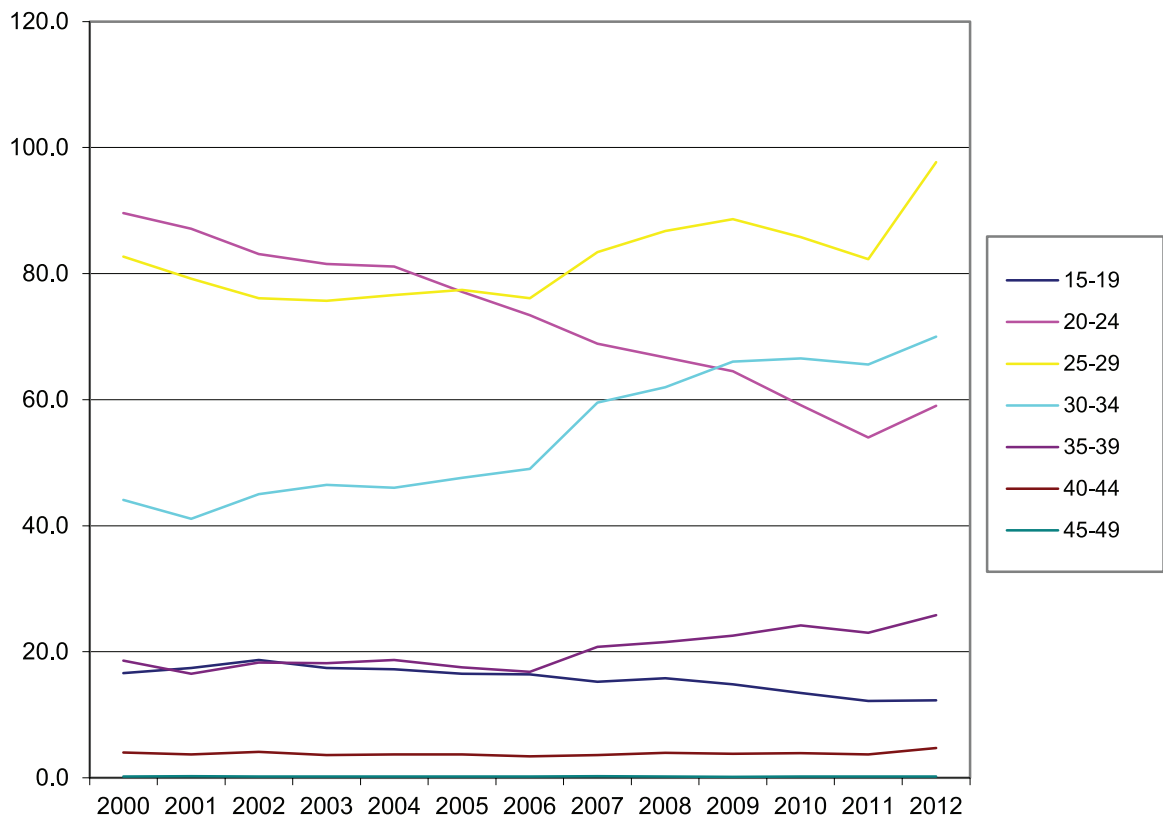
⁷⁾ Стопа укупног фертилитета представља укупан број живорођене дјеце на једну жену.

⁷⁾ Total fertility rate represents the total number of live births by a female

Графикон 7:

Graph 7:

Специфичне стопе фертилитета
Age-specific fertility rates



17. Живорођени по реду рођења

Live births by order

Година Year	Ред рођења / Birth order						
	Укупно Total	прво First	друго Second	треће Third	четврто Fourth	пето и више Fifth and more	непознато Unknown
1996.	46.594	18.991	16.662	7.025	1.753	978	1.185
1997.	48.397	20.667	16.775	6.400	1.534	813	2.208
1998.	45.007	19.117	15.406	5.606	1.476	738	2.664
1999.	42.464	18.487	14.549	5.443	1.413	840	1.732
2000.	39.563	17.113	13.785	5.133	1.372	767	1.393
2001.	37.717	16.895	13.068	4.530	1.273	699	1.252
2002.	35.587	16.049	12.536	4.292	1.195	617	898
2003.	35.234	16.003	12.367	4.129	1.199	598	938
2004.	35.151	16.670	11.962	4.070	1.112	564	773
2005.	34.627	16.582	11.813	3.976	1.069	529	658
2006.	34.033	16.392	11.715	3.765	936	470	755
2007.	33.835	16.252	11.632	3.817	926	467	741
2008.	34.176	16.784	12.059	3.719	952	456	206
2009.	34.550	16.740	12.374	3.938	944	419	135
2010.	33.528	15.918	12.065	3.859	970	504	212
2011.	31.811	15.147	11.725	3.524	865	463	87
2012.	32.547	15.287	12.048	3.789	890	468	65

18. Структура живорођених по реду рођења (%)

Distribution of live births by order

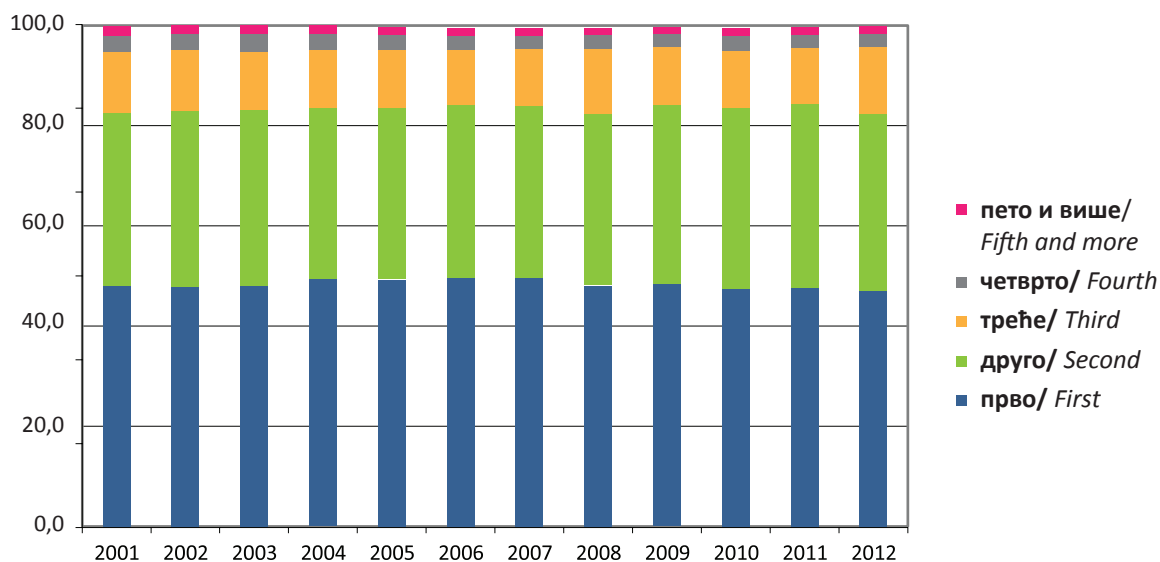
Година Year	Ред рођења / Birth order						
	Укупно Total	прво First	друго Second	треће Third	четврто Fourth	пето и више Fifth and more	непознато Unknown
1996.	100	40,8	35,8	15,1	3,8	1,2	2,5
1997.	100	42,7	34,7	13,2	3,2	1,0	4,6
1998.	100	42,5	34,2	12,5	3,3	0,9	5,9
1999.	100	43,5	34,3	12,8	3,3	2,0	4,1
2000.	100	43,3	34,8	13,0	3,5	1,9	3,5
2001.	100	44,8	34,6	12,0	3,4	1,9	3,3
2002.	100	45,1	35,2	12,1	3,4	1,7	2,5
2003.	100	45,4	35,1	11,7	3,4	1,7	2,7
2004.	100	47,4	34,0	11,6	3,2	1,6	2,2
2005.	100	47,9	34,1	11,5	3,1	1,5	1,9
2006.	100	48,2	34,4	11,1	2,8	1,4	2,2
2007.	100	48,0	34,4	11,3	2,7	1,4	2,2
2008.	100	49,1	35,3	10,9	2,8	1,3	0,6
2009.	100	48,5	35,8	11,4	2,7	1,2	0,4
2010.	100	47,5	36,0	11,5	2,9	1,5	0,6
2011.	100	47,6	36,9	11,1	2,7	1,4	0,3
2012.	100	47,0	37,0	11,7	2,7	1,4	0,2

Графикон 8:

Graph 8:

Структура живорођених по реду рођења

Distribution of live births by order



19. Живорођени према брачном статусу, старости и години рођења мајке у 2012. години
Live births by marital status, age and year of birth of the mother in 2012

СТАРОСТ AGE	ГОДИНА РОЂЕЊА YEAR OF BIRTH	БРАЧНИ СТАТУС / MARITAL STATUS			
		У браку <i>Legitimate</i>	Ван брака <i>Illegitimate</i>	Непознато <i>Unknown</i>	Укупно <i>Total</i>
12	2000.	0	0	0	0
	1999.	0	0	0	0
13	1999.	0	0	0	0
	1998.	0	0	0	0
14	1998.	0	3	0	3
	1997.	0	1	0	1
15	1997.	0	17	0	17
	1996.	0	27	0	27
16	1996.	8	42	0	50
	1995.	20	58	0	78
17	1995.	41	89	0	130
	1994.	33	89	1	123
18	1994.	134	85	0	219
	1993.	143	61	0	204
19	1993.	234	69	0	303
	1992.	332	67	1	400
20	1992.	385	92	0	477
	1991.	485	100	0	585
21	1991.	542	86	0	628
	1990.	601	94	0	695
22	1990.	608	104	0	712
	1989.	631	96	0	727
23	1989.	682	107	2	791
	1988.	788	95	0	883
24	1988.	866	92	1	959
	1987.	876	87	0	963
25	1987.	991	96	2	1.089
	1986.	919	65	2	986
26	1986.	1.029	81	2	1.112
	1985.	1.008	75	2	1.085
27	1985.	1.111	73	1	1.185
	1984.	1.078	76	1	1.155
28	1984.	1.150	80	4	1.234
	1983.	1.117	109	2	1.228
29	1983.	1.118	94	2	1.214
	1982.	1.024	85	1	1.110
30	1982.	1.056	81	0	1.137
	1981.	932	66	0	998
31	1981.	931	64	1	996
	1980.	843	73	0	916
32	1980.	808	64	0	872
	1979.	733	53	0	786

СТАРОСТ AGE	ГОДИНА РОЂЕЊА YEAR OF BIRTH	БРАЧНИ СТАТУС / MARITAL STATUS			
		У браку Legitimate	Ван брака Illegitimate	Непознато Unknown	Укупно Total
33	1979.	668	53	1	722
	1978.	595	64	0	659
34	1978.	573	51	1	625
	1977.	513	47	0	560
35	1977.	464	61	1	526
	1976.	395	42	0	437
36	1976.	406	44	1	451
	1975.	280	42	0	322
37	1975.	294	30	0	324
	1974.	246	36	1	283
38	1974.	211	31	1	243
	1973.	161	19	1	181
39	1973.	189	29	0	218
	1972.	155	24	0	179
40	1972.	143	22	0	165
	1971.	98	19	0	117
41	1971.	69	16	0	85
	1970.	59	5	0	64
42	1970.	46	4	0	50
	1969.	31	6	0	37
43	1969.	29	6	0	35
	1968.	25	2	0	27
44	1968.	12	2	0	14
	1967.	18	5	0	23
45	1967.	6	2	0	8
	1966.	4	0	0	4
46	1966.	2	0	0	2
	1965.	2	1	0	3
47	1965.	2	0	0	2
	1964.	1	0	0	1
48	1964.	0	0	0	0
	1963.	1	0	0	1
49	1963.	1	0	0	1
	1962.	2	0	0	2
50 i +	1962. и раније 1962. and earlier	2	0	0	2
Непознато/ Unknown	9999	65	31	0	96
Укупно Total		29.025	3.490	32	32.547

20. Живорођени према школској спреми мајке и оца у 2012. години
Live births by educational attainment of mother and father in 2012

Школска спрема мајке <i>Educational attainment of mother</i>	Укупно <i>Total</i>	Школска спрема оца <i>Educational attainment of father</i>								
		Без школе <i>Without education</i>	Непотпуна основна школа <i>Incomplete basic school</i>	Основна школа <i>Basic school</i>	Средња школа <i>Secondary school</i>	Виша школа <i>Non-university high school</i>	Висока школска спрема <i>University degree</i>	Магистериј <i>Master degree</i>	Докторат <i>Doctorate</i>	Непознато <i>Unknown</i>
Укупно <i>Total</i>	32.547	133	175	2.334	20.425	998	3.660	234	58	4.530
Без школе <i>Without education</i>	253	88	13	26	20	0	2	1	0	103
Непотпуна основна школа <i>Incomplete basic school</i>	349	5	64	91	71	2	1	0	0	115
Основна школа <i>Basic school</i>	4438	8	59	1.285	2.167	22	27	1	0	869
Средња школа <i>Secondary school</i>	19.713	21	38	892	14.874	422	1.079	45	11	2.331
Виша школа <i>Non-university high school</i>	1.564	0	0	16	918	267	218	19	3	123
Висока школска спрема <i>University degree</i>	5.277	6	1	18	2.259	255	2.221	122	32	363
Магистериј <i>Master degree</i>	255	1	0	1	71	25	103	38	10	6
Докторат <i>Doctorate</i>	30	0	0	0	9	3	8	8	2	0
Непознато <i>Unknown</i>	668	4	0	5	36	2	1	0	0	620

21. Живорођени по мјесецу рођења и дану у 2012. години
Live births by month and day in 2012

ДАН / DAY	МЈЕСЕЦ / MONTH												TOTAL
	M1	M2	M3	M4	M5	M6	M7	M8	M9	M10	M11	M12	
D1	66	91	83	59	70	82	78	112	73	111	78	73	976
D2	66	94	101	82	77	76	97	124	61	96	99	64	1.037
D3	87	99	69	80	75	76	113	108	90	102	79	97	1.075
D4	100	68	78	94	98	96	126	93	101	110	68	98	1.130
D5	113	80	78	89	76	86	102	80	107	105	94	95	1.105
D6	90	108	88	89	73	84	110	89	101	82	93	80	1.087
D7	74	88	93	57	98	99	85	94	96	78	99	100	1.061
D8	74	86	89	67	92	87	67	90	82	101	99	67	1.001
D9	75	82	95	85	86	79	98	95	78	98	100	74	1.045
D10	89	89	57	100	96	61	90	105	120	84	77	99	1.067
D11	90	72	69	101	107	90	86	83	105	100	63	74	1.040
D12	97	66	84	99	75	93	97	87	102	100	98	86	1.084
D13	110	88	101	91	61	73	108	107	94	85	92	100	1.110
D14	87	81	98	65	94	90	73	101	95	81	87	88	1.040
D15	84	97	97	72	107	102	81	96	85	101	88	71	1.081
D16	93	87	104	86	83	73	101	85	85	98	102	54	1.051
D17	91	96	73	79	108	83	95	95	117	99	83	103	1.122
D18	92	67	91	95	71	95	79	83	97	97	85	86	1.038
D19	98	55	101	103	70	95	94	75	117	95	99	95	1.097
D20	86	88	91	98	68	104	103	93	109	62	105	103	1.110
D21	83	99	81	74	101	92	95	96	102	72	103	102	1.100
D22	71	91	79	68	87	101	83	89	78	93	84	56	980
D23	106	98	105	81	93	72	100	107	75	82	90	73	1.082
D24	114	104	73	98	89	63	86	102	103	80	63	75	1.050
D25	106	92	74	87	99	84	95	79	110	107	63	84	1.080
D26	103	88	106	95	53	106	108	92	107	91	78	102	1.129
D27	102	80	87	99	70	83	119	95	111	59	76	90	1.071
D28	59	96	85	82	90	91	87	86	109	68	99	80	1.032
D29	69	89	96	67	96	88	83	102	103	96	81	83	1.053
D30	93		92	100	68	90	112	96	87	97	84	61	980
D31	95		62		97		106	104		88		81	633
Укупно/ Total	2.763	2.519	2.680	2.542	2.628	2.594	2.957	2.943	2.900	2.818	2.609	2.594	32.547

22. Мртворођени према полу и стопе мртворођених

Stillbirths by sex, stillbirths rates

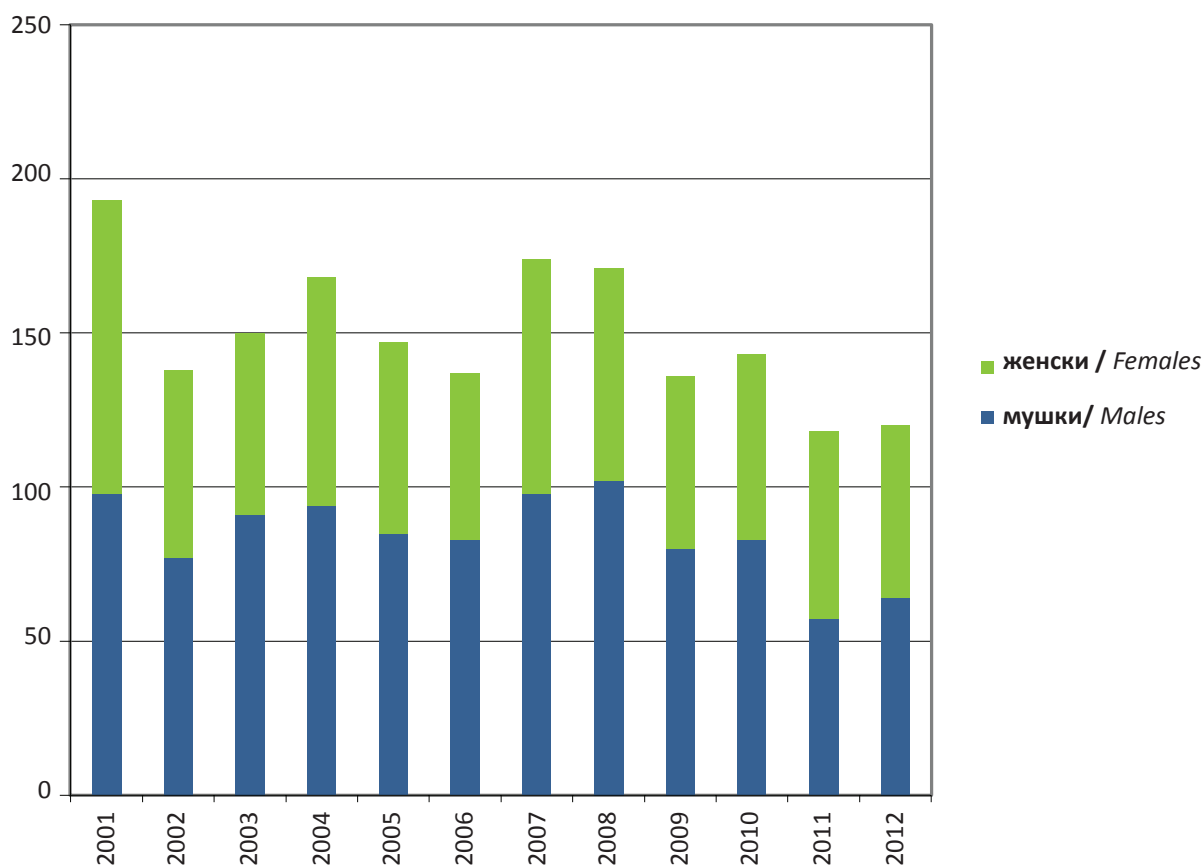
Година <i>Year</i>	Укупно <i>Total</i>	женски <i>Females</i>	мушки <i>Males</i>	Мртворођени на 1000 живорођених <i>Stillbirths per 1000 live births</i>
2001.	193	95	98	5,1
2002.	138	61	77	3,9
2003.	150	59	91	4,3
2004.	168	74	94	4,8
2005.	147	62	85	4,2
2006.	137	54	83	4,0
2007.	174	76	98	5,1
2008.	171	69	102	5,0
2009.	136	56	80	3,9
2010.	143	60	83	4,3
2011.	118	61	57	3,7
2012.	120	56	64	3,7

Графикон 9:

Graph 9:

Мртворођена дјеца према полу

Stillbirths children by sex



Графикон 10:
Graph 10:



23. Мртворођени према старости мајке и реду рођења мртворођене дјеце у 2012. години
Stillbirths by age of mother and total birth order in 2012

Ред рођења <i>Total birth order</i>	Свега <i>All Ages</i>	Старост мајке / <i>Age of mother (years)</i>								непознато <i>Unknown</i>
		Испод 15 <i>Under 15</i>	15 - 19	20 - 24	25 - 29	30 - 34	35 - 39	40 - 44	45 и више <i>45 and over</i>	
Укупно / <i>Total</i>	120	0	4	30	25	31	21	8	0	1
Прво / <i>First</i>	58	0	1	19	15	15	5	2	0	1
Друго / <i>Second</i>	38	0	3	10	7	7	8	3	0	0
Треће / <i>Third</i>	13	0	0	0	2	7	2	2	0	0
Четврто и више <i>Fourth and more</i>	11	0	0	1	1	2	6	1	0	0
Непознато <i>Unknown</i>	0	0	0	0	0	0	0	0	0	0

24. Умрли по полу, мјесту смрти и лијечењу

Death, grouped according to sex, where death occurred and whether deceased received medical treatment

	Укупно Total	Жене Females	Мушкарци Males	Мјесто смрти Place of death		% умрлих у здравственој установи Percentage of deaths in medical facility	Лијечење Medical treatment			% лијечених	
				Здравствена установа Medical facility	Друго мјесто Other place		Лијечени Received treatment	Нису лијечени Did not receive treatment	Непознато Unknown		
1992.-1995. ¹⁾
1996.	25.152	11.200	13.952	10.218	14.934	41	21.548	3.604	86
1997.	27.875	12.691	15.184	11.519	16.356	41	24.182	3.693	87
1998.	28.679	13.376	15.303	13.084	15.595	46	25.406	3.273	89
1999.	28.637	13.476	15.161	13.503	15.134	47	25.562	3.075	89
2000.	30.482	14.424	16.058	13.489	16.993	44	26.743	3.739	88
2001.	30.325	14.123	16.202	11.915	18.410	39	26.618	3.707	88
2002.	30.155	14.508	15.647	11.488	18.647	38	26.546	3.589	88
2003.	31.757	15.167	16.590	12.210	19.547	38	27.912	3.845	88
2004.	32.616	15.836	16.780	12.886	19.730	40	29.759	2.857	91
2005.	34.402	16.384	18.018	13.933	20.469	41	31.753	2.649	92
2006.	33.221	15.913	17.308	13.636	19.585	41	29.612	3.609	89
2007.	35.044	16.890	18.154	14.713	20.331	42	31.405	3.639	90
2008.	34.026	16.339	17.687	14.890	19.136	44	31.140	2.886	92
2009.	34.904	17.020	17.884	15.519	19.385	44	31.975	2.929	92
2010.	35.118	17.218	17.900	15.922	19.196	45	32.508	2.610	93
2011.	35.028	17.063	17.965	16.676	18.352	48	31.905	2.472	651	651	91
2012.	35.817	17.381	18.436	17.260	18.557	48	32.958	2.055	804	804	92

¹⁾ Не располаже се поузданим подацима у периоду ратних дејстава

²⁾ We do not dispose of the data for the period of the war

25. Умрли по старости и полу
Deaths by age and sex

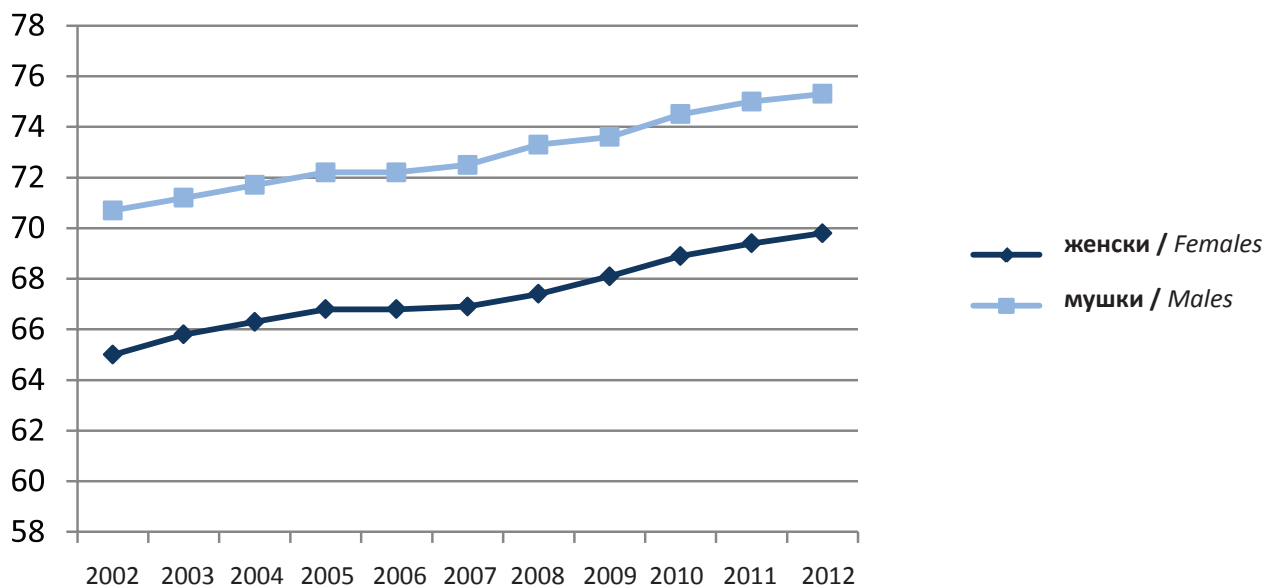
	Укупно <i>Total</i>	0-4	5-9	10-14	15-19	20-24	25-29	30-34	35-39	40-44	45-49	50-54	55-59	60-64	65-69	70-74	75-79	80-84	85 и више <i>85 and more</i>	непознато <i>Unknown</i>
2006.																				
свега / All	33.221	292	33	51	93	149	171	200	266	553	944	1.599	1.946	2.229	4.553	6.212	6.437	4.504	2.933	56
женски/Females	15.913	112	13	26	29	43	51	65	87	178	334	506	654	838	1.859	2.891	3.356	2.878	1.968	25
мушки/Males	17.308	180	20	25	64	106	120	135	179	375	610	1.093	1.292	1.391	2.694	3.321	3.081	1.626	965	31
2007.																				
свега / All	35.044	268	43	29	101	149	178	209	285	538	1.012	1.762	2.098	2.437	4.588	6.389	6.937	4.838	3.145	38
женски/Females	16.890	118	22	12	26	41	43	70	87	193	329	566	697	915	1.914	2.938	3.688	3.064	2.147	20
мушки/Males	18.154	150	21	17	75	108	135	139	198	345	683	1.196	1.401	1.522	2.674	3.451	3.249	1.774	998	18
2008.																				
свега / All	34.026	269	28	52	98	158	169	187	268	469	947	1.497	2.090	2.262	3.968	6.203	6.795	5.132	3.399	35
женски/Females	16.339	116	8	19	25	35	31	55	88	149	327	450	723	780	1.620	2.878	3.593	3.089	2.340	13
мушки/Males	17.687	153	20	33	73	123	138	132	180	320	620	1.047	1.367	1.482	2.348	3.325	3.202	2.043	1.059	22
2009.																				
свега / All	34.904	255	21	24	65	143	154	190	244	473	910	1.492	2.161	2.440	3.787	6.145	6.876	5.643	3.851	30
женски/Females	17.020	120	6	9	23	38	42	63	73	157	320	466	700	841	1.659	2.846	3.607	3.420	2.620	10
мушки/Males	17.884	135	15	15	42	105	112	127	171	316	590	1.026	1.461	1.599	2.128	3.299	3.269	2.223	1.231	20
2010.																				
свега / All	35.118	252	28	27	84	120	165	160	254	432	844	1.465	2.141	2.610	3.390	6.045	6.948	6.006	4.119	28
женски/Females	17.218	109	9	13	26	28	35	51	74	167	291	485	712	963	1.358	2.846	3.604	3.566	2.865	16
мушки/Males	17,900	143	19	14	58	92	130	109	180	265	553	980	1.429	1.647	2.032	3.199	3.344	2.440	1.254	12
2011.																				
свега / All	35.028	211	15	20	81	105	124	172	247	428	799	1.410	2.209	2.655	3.019	5.694	7.230	6.278	4.296	35
женски/Females	17.063	83	4	6	26	23	41	53	80	143	263	480	702	927	1.232	2.626	3.763	3.593	2.995	23
мушки/Males	17.965	128	11	14	55	82	83	119	167	285	536	930	1.507	1.728	1.787	3.068	3.467	2.685	1.301	12
2012.																				
свега / All	35.817	200	19	36	80	129	129	156	228	385	732	1.395	2.157	2.706	3.084	5.478	7.388	6.624	4.858	33
женски/Females	17.381	71	3	12	30	29	33	53	94	119	248	463	714	928	1.226	2.493	3.791	3.756	3.303	15
мушки/Males	18.436	129	16	24	50	100	96	103	134	266	484	932	1.443	1.778	1.858	2.985	3.597	2.868	1.555	18

26. Просјечна старост умрлих лица
Average age of deaths

Просјечна старост умрлих лица <i>Average age of deaths</i>	укупно <i>Total</i>	женски <i>Females</i>	мушки <i>Males</i>
1999.	66,6	69,5	64,0
2000.	66,8	69,7	64,2
2001.	67,2	70,2	64,6
2002.	67,8	70,7	65,0
2003.	68,4	71,2	65,8
2004.	68,9	71,7	66,3
2005.	69,3	72,2	66,8
2006.	69,4	72,2	66,8
2007.	69,6	72,5	66,9
2008.	70,2	73,3	67,4
2009.	70,8	73,6	68,1
2010.	71,6	74,5	68,9
2011.	72,1	75,0	69,4
2012.	72,5	75,3	69,8

Графикон 11:
Graph 11:

Просјечна старост умрлих лица
Average age of deaths



27. Умрли по полу, старости и години рођења у 2012. години
Deaths by sex, age and year of birth in 2012

Старост / Age	Година рођења Year of birth	ПОЛ / SEX		Укупно Total
		женски / Females	мушки / Males	
0	2012.	59	101	160
	2011.	7	10	17
1	2011.	3	2	5
	2010.	0	7	7
2	2010.	1	2	3
	2009.	0	2	2
3	2009.	0	0	0
	2008.	0	1	1
4	2008.	1	2	3
	2007.	0	2	2
5	2007.	0	3	3
	2006.	0	1	1
6	2006.	1	3	4
	2005.	2	2	4
7	2005.	0	1	1
	2004.	0	0	0
8	2004.	0	1	1
	2003.	0	1	1
9	2003.	0	2	2
	2002.	0	2	2
10	2002.	0	4	4
	2001.	2	1	3
11	2001.	1	3	4
	2000.	0	2	2
12	2000.	1	2	3
	1999.	1	1	2
13	1999.	1	1	2
	1998.	2	2	4
14	1998.	0	5	5
	1997.	4	3	7
15	1997.	1	6	7
	1996.	3	5	8
16	1996.	3	3	6
	1995.	4	6	10

Старост / Age	Година рођења Year of birth	ПОЛ / SEX		Укупно Total
		женски / Females	мушки / Males	
17	1995.	0	2	2
	1994.	5	8	13
18	1994.	4	6	10
	1993.	6	3	9
19	1993.	2	3	5
	1992.	2	8	10
20	1992.	6	11	17
	1991.	7	10	17
21	1991.	0	7	7
	1990.	3	12	15
22	1990.	2	9	11
	1989.	1	10	11
23	1989.	0	14	14
	1988.	5	9	14
24	1988.	2	7	9
	1987.	3	11	14
25	1987.	4	7	11
	1986.	2	9	11
26	1986.	1	15	16
	1985.	6	7	13
27	1985.	2	10	12
	1984.	2	10	12
28	1984.	4	10	14
	1983.	7	11	18
29	1983.	4	10	14
	1982.	1	7	8
30	1982.	2	10	12
	1981.	3	9	12
31	1981.	4	12	16
	1980.	9	11	20
32	1980.	6	11	17
	1979.	9	8	17
33	1979.	8	13	21
	1978.	5	10	15
34	1978.	4	9	13
	1977.	3	10	13

Старост / Age	Година рођења Year of birth	ПОЛ / SEX		Укупно Total
		женски / Females	мушки / Males	
35	1977.	4	18	22
	1976.	6	8	14
36	1976.	12	7	19
	1975.	9	11	20
37	1975.	9	5	14
	1974.	7	21	28
38	1974.	13	20	33
	1973.	10	20	30
39	1973.	9	12	21
	1972.	15	12	27
40	1972.	6	18	24
	1971.	11	20	31
41	1971.	11	31	42
	1970.	9	22	31
42	1970.	12	24	36
	1969.	10	27	37
43	1969.	18	30	48
	1968.	12	30	42
44	1968.	18	32	50
	1967.	12	32	44
45	1967.	17	40	57
	1966.	20	30	50
46	1966.	22	56	78
	1965.	17	38	55
47	1965.	26	45	71
	1964.	20	39	59
48	1964.	34	59	93
	1963.	25	57	82
49	1963.	38	72	110
	1962.	29	48	77
50	1962.	42	79	121
	1961.	37	69	106
51	1961.	38	88	126
	1960.	38	87	125
52	1960.	45	103	148
	1959.	39	90	129

Старост / Age	Година рођења Year of birth	ПОЛ / SEX		Укупно Total
		женски / Females	мушки / Males	
53	1959.	58	116	174
	1958.	40	88	128
54	1958.	72	110	182
	1957.	54	102	156
55	1957.	62	127	189
	1956.	54	114	168
56	1956.	69	133	202
	1955.	58	120	178
57	1955.	86	147	233
	1954.	70	144	214
58	1954.	74	144	218
	1953.	68	150	218
59	1953.	63	196	259
	1952.	110	168	278
60	1952.	84	184	268
	1951.	64	156	220
61	1951.	83	171	254
	1950.	108	152	260
62	1950.	97	200	297
	1949.	104	195	299
63	1949.	92	194	286
	1948.	105	170	275
64	1948.	103	198	301
	1947.	88	158	246
65	1947.	144	227	371
	1946.	108	185	293
66	1946.	107	199	306
	1945.	92	157	249
67	1945.	122	194	316
	1944.	115	160	275
68	1944.	137	179	316
	1943.	130	170	300
69	1943.	144	194	338
	1942.	127	193	320
70	1942.	166	252	418
	1941.	211	240	451

Старост / Age	Година рођења Year of birth	ПОЛ / SEX		Укупно Total
		женски / Females	мушки / Males	
71	1941.	209	298	507
	1940.	211	293	504
72	1940.	266	320	586
	1939.	250	255	505
73	1939.	262	318	580
	1938.	285	344	629
74	1938.	318	357	675
	1937.	315	308	623
75	1937.	337	397	734
	1936.	343	333	676
76	1936.	369	409	778
	1935.	366	336	702
77	1935.	381	412	793
	1934.	383	343	726
78	1934.	425	359	784
	1933.	418	343	761
79	1933.	356	335	691
	1932.	413	330	743
80	1932.	449	359	808
	1931.	353	306	659
81	1931.	374	289	663
	1930.	436	319	755
82	1930.	375	315	690
	1929.	356	293	649
83	1929.	376	276	652
	1928.	346	259	605
84	1928.	384	265	649
	1927.	307	187	494
85	1927.	309	187	496
	1926.	281	147	428
86	1926.	315	145	460
	1925.	270	124	394
87	1925.	271	128	399
	1924.	220	92	312
88	1924.	193	105	298
	1923.	146	87	233

Старост / Age	Година рођења Year of birth	ПОЛ / SEX		Укупно Total
		женски / Females	мушки / Males	
89	1923.	174	79	253
	1922.	148	66	214
90	1922.	173	62	235
	1921.	111	53	164
91	1921.	97	54	151
	1920.	99	37	136
92	1920.	137	36	173
	1919.	83	37	120
93	1919.	44	23	67
	1918.	29	10	39
94	1918.	24	10	34
	1917.	21	7	28
95	1917.	27	8	35
	1916.	15	4	19
96	1916.	9	5	14
	1915.	9	10	19
97	1915.	23	2	25
	1914.	16	7	23
98	1914.	6	8	14
	1913.	7	3	10
99	1913.	10	1	11
	1912.	10	6	16
100	1912.	7	3	10
	1911.	5	2	7
101	1911.	2	1	3
	1910.	3	1	4
102	1910.	1	1	2
	1909.	0	1	1
103	1909.	3	1	4
	1908.	0	0	0
104	1908.	2	1	3
	1907.	0	1	1
105	1907.	1	0	1
	1906.	0	0	0
106	1906.	0	0	0
	1905.	1	0	1

Старост / Age	Година рођења Year of birth	ПОЛ / SEX		Укупно Total
		женски / Females	мушки / Males	
107	1905.	0	0	0
	1904.	0	0	0
108	1904.	0	0	0
	1903.	0	0	0
109	1903.	1	0	1
	1902.	0	0	0
110	1901. и раније <i>and earlier</i>	0	0	0
Непознато <i>Unknown</i>	9999	15	18	33
УКУПНО / TOTAL		17.381	18.436	35.817

28. Умрли по узроку смрти и полу према старости у 2012. години
Deaths by cause of death and sex by age in 2012

УЗРОК СМРТИ CAUSE OF DEATH	УКУПНО TOTAL	до 1 године To 1 year	1-4	5-9	10-14	15-19	20-24	25-29	30-34	35-39	40-44	45-49	50-54	55-59	60-64	65-69	70-74	75-79	80-84	85 и више 85 and over	Непознато Unknown
УКУПНО TOTAL																					
свега / All	35.817	177	23	19	36	80	129	129	156	228	385	732	1.395	2.157	2.706	3.084	5.478	7.388	6.624	4.858	33
женски / Females	17.381	66	5	3	12	30	29	33	53	94	119	248	463	714	928	1.226	2.493	3.791	3.756	3.303	15
мушки / Males	18.436	111	18	16	24	50	100	96	103	134	266	484	932	1.443	1.778	1.858	2.985	3.597	2.868	1.555	18
(A00-B99)																					
Одређене инфективне и паразитне болести <i>Infectious and parasitic diseases</i>																					
свега / All	344	2	4	0	0	1	2	2	2	3	3	10	20	31	30	34	53	73	48	27	0
женски / Females	159	1	0	0	0	1	0	0	1	1	0	3	6	12	11	11	31	45	25	12	0
мушки / Males	185	1	4	0	0	1	0	2	2	2	3	7	14	19	19	23	22	28	23	15	0
(C00-C97, D00-D48)																					
Неоплазме <i>Neoplasms</i>																					
свега / All	7.598	2	0	2	12	7	14	16	35	56	115	252	507	838	962	940	1.343	1.366	806	325	0
женски / Females	3.140	1	0	0	2	5	5	7	18	31	62	109	229	342	336	356	557	568	333	179	0
мушки / Males	4.458	1	0	2	10	2	9	9	17	25	53	143	278	496	626	584	786	798	473	146	0
(D50-D89)																					
Болести крви и крвотворних органа и одређени поремећаји имуног система <i>Diseases of the blood and blood-forming organs, disorders involving the immune mechanism</i>																					
свега / All	47	0	0	0	0	2	0	0	1	1	2	1	2	3	4	2	8	9	7	5	0
женски / Females	22	0	0	0	0	1	0	0	1	0	1	1	0	0	2	1	4	4	4	3	0
мушки / Males	25	0	0	0	0	1	0	0	0	1	1	0	2	3	2	1	4	5	3	2	0
(E00-E99)																					
Ендокрина и метаболичка обољења са поремећајима у исхрани <i>Endocrine metabolic and nutritional diseases</i>																					
свега / All	1.926	1	0	0	0	4	1	2	2	5	6	12	45	80	159	208	385	474	368	174	0
женски / Females	1.141	0	0	0	0	2	0	1	1	3	1	5	16	25	64	114	222	295	264	128	0
мушки / Males	785	1	0	0	0	2	1	1	1	2	5	7	29	55	95	94	163	179	104	46	0

УЗРОК СМРТИ CAUSE OF DEATH	УКУПНО TOTAL	до 1 године To 1 year	1-4	5-9	10-14	15-19	20-24	25-29	30-34	35-39	40-44	45-49	50-54	55-59	60-64	65-69	70-74	75-79	80-84	85 и више 85 and over	Непознато Unknown
(F00-F99) Ментални поремећаји и поремећаји понашања <i>Mental and behavioural disorders</i>																					
свега / All	160	0	0	0	1	4	1	2	3	4	7	14	16	15	8	14	25	25	21	0	0
женски / Females	51	0	0	0	0	2	0	0	2	2	0	1	3	4	2	6	7	12	10	0	0
мушки / Males	109	0	0	0	1	2	1	2	1	2	7	13	13	11	6	8	18	13	11	0	0
(G00-G99) Обољења нервног система <i>Diseases of the nervous system</i>																					
свега / All	409	1	1	2	6	9	6	1	4	9	8	15	17	28	21	22	45	94	73	47	0
женски / Females	202	0	0	1	3	5	1	1	2	2	4	4	8	10	8	11	22	53	43	24	0
мушки / Males	207	1	1	1	3	4	5	0	2	7	4	11	9	18	13	11	23	41	30	23	0
(H60-H93) Болести уха и мастоидног наставка <i>Diseases of the ear and adnexa</i>																					
свега / All	1	0	0	0	0	0	0	0	0	0	0	0	0	0	0	0	0	0	1	0	0
женски / Females	1	0	0	0	0	0	0	0	0	0	0	0	0	0	0	0	0	0	1	0	0
мушки / Males	0	0	0	0	0	0	0	0	0	0	0	0	0	0	0	0	0	0	0	0	0
(I00-I99) Обољења циркуларног система <i>Diseases of the circulatory system</i>																					
свега / All	19.252	13	6	2	3	15	8	26	33	64	119	242	476	756	1.075	1.362	2.856	4.278	4.343	3.565	10
женски / Females	10.192	2	2	0	1	4	5	6	10	29	24	82	121	203	360	559	1.345	2.324	2.622	2.493	0
мушки / Males	9.060	11	4	2	2	11	3	20	23	35	95	160	355	553	715	803	1.511	1.954	1.721	1.072	10
(J00-J99) Обољења респираторног систем <i>Diseases of the respiratory system</i>																					
свега / All	1.266	2	0	1	1	0	1	3	4	6	7	12	19	45	70	104	200	319	296	174	2
женски / Females	512	1	0	0	0	1	0	1	1	2	5	5	9	15	23	28	70	135	115	101	1
мушки / Males	754	1	0	1	1	0	0	3	3	4	2	7	10	30	47	76	130	184	181	73	1

УЗРОК СМРТИ CAUSE OF DEATH	УКУПНО TOTAL	до 1 године To 1 year	1-4	5-9	10-14	15-19	20-24	25-29	30-34	35-39	40-44	45-49	50-54	55-59	60-64	65-69	70-74	75-79	80-84	85 и више 85 and over	Непознато Unknown
(K00-K93) Обољења дигестивног тракта <i>Diseases of the digestive system</i>																					
свега / All	978	0	1	0	0	1	2	5	6	7	16	45	67	85	111	97	163	178	125	68	1
женски / Females	390	0	1	0	0	1	1	1	1	2	2	6	17	21	34	33	69	92	60	48	1
мушки / Males	588	0	0	0	0	0	1	4	5	5	14	39	50	64	77	64	94	86	65	20	0
(L00-L99) Обољења коже и поткожног ткива <i>Diseases of the skin and subcutaneous tissue</i>																					
свега / All	13	0	0	0	0	1	0	0	0	1	0	0	0	2	1	1	1	1	5	0	0
женски / Females	7	0	0	0	0	1	0	0	0	1	0	0	0	1	0	0	0	0	4	0	0
мушки / Males	6	0	0	0	0	0	0	0	0	0	0	0	0	1	1	1	1	1	1	0	0
(M00-M99) Обољења коштаног-мишичног система и везивног ткива <i>Diseases of the musculoskeletal system and connective tissue</i>																					
свега / All	54	0	0	0	0	0	0	0	0	0	1	3	2	5	4	6	12	12	6	3	0
женски / Females	39	0	0	0	0	0	0	0	0	0	1	2	2	3	2	5	11	8	3	2	0
мушки / Males	15	0	0	0	0	0	0	0	0	0	0	1	0	2	2	1	1	4	3	1	0
(N00-N99) Обољења генитоуринарног система <i>Diseases of the genitourinary system</i>																					
свега / All	601	0	1	0	1	2	1	1	2	6	7	9	24	38	29	58	97	157	112	55	1
женски / Females	298	0	0	0	1	2	0	0	2	0	2	3	7	16	15	31	43	81	64	31	0
мушки / Males	303	0	1	0	0	0	1	1	0	6	5	6	17	22	14	27	54	76	48	24	1
(O00-O99) Трудноћа, порођај и пuerперијум <i>Pregnancy, childbirth and the puerperium</i>																					
свега / All	3	0	0	0	0	0	1	2	0	0	0	0	0	0	0	0	0	0	0	0	0
женски / Females	3	0	0	0	0	0	1	2	0	0	0	0	0	0	0	0	0	0	0	0	0
мушки / Males	0	0	0	0	0	0	0	0	0	0	0	0	0	0	0	0	0	0	0	0	0

УЗРОК СМРТИ CAUSE OF DEATH	УКУПНО TOTAL	до 1 године To 1 year	1-4	5-9	10-14	15-19	20-24	25-29	30-34	35-39	40-44	45-49	50-54	55-59	60-64	65-69	70-74	75-79	80-84	85 и више 85 and over	Непознато Unknown
(P00-P96) Одређена стања поријеклом перинаталног периода <i>Certain conditions originating in the perinatal period</i>																					
свега / All	111	111	0	0	0	0	0	0	0	0	0	0	0	0	0	0	0	0	0	0	0
женски / Females	44	44	0	0	0	0	0	0	0	0	0	0	0	0	0	0	0	0	0	0	0
мушки / Males	67	67	0	0	0	0	0	0	0	0	0	0	0	0	0	0	0	0	0	0	0
(Q00-Q99) Конгениталне малформације, деформације и хромозомске абнормалности <i>Congenital malformations, deformations</i>																					
свега / All	40	28	2	3	0	0	0	2	1	1	0	0	1	0	2	0	0	0	0	0	0
женски / Females	14	10	0	1	0	0	0	1	0	0	0	0	0	0	2	0	0	0	0	0	0
мушки / Males	26	18	2	2	0	0	0	1	1	1	0	0	1	0	0	0	0	0	0	0	0
(R00-R99) Конгениталне малформације, деформације и хромозомске абнормалности <i>Congenital malformations, deformations</i>																					
свега / All	1,207	9	3	0	4	4	6	9	9	13	21	26	57	77	82	93	132	187	229	246	0
женски / Females	598	3	0	0	2	1	1	2	3	5	6	9	16	24	22	35	61	99	130	179	0
мушки / Males	609	6	3	0	2	3	5	7	6	8	15	17	41	53	60	58	71	88	99	67	0
(S00-T98) Повреде, тровања и друге последице спољашњих узрока <i>Injuries, poisoning and consequences of external causes</i>																					
свега / All	1,067	4	4	8	7	31	80	54	52	44	66	86	104	108	76	69	77	101	64	31	1
женски / Females	237	1	1	1	2	7	9	8	12	12	7	13	22	27	22	16	22	28	14	12	1
мушки / Males	830	3	3	7	5	24	71	46	40	32	59	73	82	81	54	53	55	73	50	19	0
(V01-Y98) Спољашњи узроци морбидитета и морталитета <i>External causes of mortality</i>																					
свега / All	0	0	0	0	0	0	0	0	0	0	0	0	0	0	0	0	0	0	0	0	0
женски / Females	0	0	0	0	0	0	0	0	0	0	0	0	0	0	0	0	0	0	0	0	0
мушки / Males	0	0	0	0	0	0	0	0	0	0	0	0	0	0	0	0	0	0	0	0	0

УЗРОК СМРТИ CAUSE OF DEATH	УКУПНО TOTAL	до 1 године To 1 year	1-4	5-9	10-14	15-19	20-24	25-29	30-34	35-39	40-44	45-49	50-54	55-59	60-64	65-69	70-74	75-79	80-84	85 и више 85 and over	Непознато Unknown
Фактори који утичу на здравствено стање и контакт са здравственим услугама <i>Factors influencing health status and contract with health services</i>																					
свега / All	0	0	0	0	0	0	0	0	0	0	0	0	0	0	0	0	0	0	0	0	0
женски / Females	0	0	0	0	0	0	0	0	0	0	0	0	0	0	0	0	0	0	0	0	0
мушки/ Males	0	0	0	0	0	0	0	0	0	0	0	0	0	0	0	0	0	0	0	0	0
Непознато <i>Unknown</i>																					
свега / All	740	4	1	1	2	2	4	5	3	9	10	12	40	45	65	80	92	114	116	117	18
женски / Females	331	3	1	0	1	1	2	4	2	4	2	6	9	12	23	24	30	52	62	81	12
мушки/ Males	409	1	0	1	1	1	2	1	1	5	8	6	31	33	42	56	62	62	54	36	6

29. Умрла дојенчад по узроку смрти и полу према старости у 2012 години
Infant deaths by cause of death and sex by age in 2012

УЗРОК СМРТИ CAUSE OF DEATH	УКУПНО TOTAL	0-24 сата 0-24 hours	1-6 дана 1-6 days	7-29 дана 7-29 days	1-3 мјесеца 1-3 months	4-7 мјесеци 4-7 months	8-11 мјесеци 8-11 months
УКУПНО TOTAL							
свега / All	177	38	74	28	22	10	5
женски / Females	66	14	30	11	5	5	1
мушки / Males	111	24	44	17	17	5	4
(A00-B99)		Одређене инфективне и паразитне болести <i>Infectious and parasitic diseases</i>					
свега / All	2	0	0	0	1	1	0
женски / Females	1	0	0	0	1	0	0
мушки / Males	1	0	0	0	0	1	0
(C00-C97,D00-D48)		Неоплазме <i>Neoplasms</i>					
свега / All	2	0	0	1	1	0	0
женски / Females	1	0	0	1	0	0	0
мушки / Males	1	0	0	0	1	0	0
(D50-D89)		Болести крви и крвотворних органа и неки поремећаји имуног система <i>Diseases of the blood and blood forming organs and certain disorders involving the immune mechanism</i>					
свега / All	0	0	0	0	0	0	0
женски / Females	0	0	0	0	0	0	0
мушки / Males	0	0	0	0	0	0	0
(E00-E90)		Ендокрина и метаболичка обољења са поремећајима у исхрани <i>Endocrine, metabolic and nutritional diseases</i>					
свега / All	1	0	1	0	0	0	0
женски / Females	0	0	0	0	0	0	0
мушки / Males	1	0	1	0	0	0	0
(G00-G99)		Обољења нервног система <i>Diseases of the nervous system</i>					
свега / All	1	0	0	0	1	0	0
женски / Females	0	0	0	0	0	0	0
мушки / Males	1	0	0	0	1	0	0
(I00-I99)		Обољења циркулаторног система <i>Diseases of the circulatory system</i>					
свега / All	13	2	5	4	0	2	0
женски / Females	2	0	0	0	0	2	0
мушки / Males	11	2	5	4	0	0	0
(J00-J99)		Обољења респираторног система <i>Diseases of the respiratory system</i>					
свега / All	2	0	1	1	0	0	0
женски / Females	1	0	0	1	0	0	0
мушки / Males	1	0	1	0	0	0	0
(K00-K93)		Обољења дигестивног тракта <i>Diseases of the digestive system</i>					
свега / All	0	0	0	0	0	0	0
женски / Females	0	0	0	0	0	0	0
мушки / Males	0	0	0	0	0	0	0

УЗРОК СМРТИ CAUSE OF DEATH	УКУПНО TOTAL	0-24 сата 0-24 hours	1-6 дана 1-6 days	7-29 дана 7-29 days	1-3 мјесеца 1-3 months	4-7 мјесеци 4-7 months	8-11 мјесеци 8-11 months
(N00-N99)		Обољења генитоуриналног система <i>Diseases of the genitourinary system</i>					
свега / All	0	0	0	0	0	0	0
женски / Females	0	0	0	0	0	0	0
мушки / Males	0	0	0	0	0	0	0
(P00-P96)		Одређена стања поријеклом перинаталног периода <i>Certain conditions originating in the perinatal period</i>					
свега / All	111	32	53	18	6	1	1
женски / Females	44	12	23	6	1	1	1
мушки / Males	67	20	30	12	5	0	0
(Q00-Q99)		Конгениталне малформације, деформације и хромозомске абнормалности <i>Congenital malformations, deformations</i>					
свега / All	28	2	11	3	7	3	2
женски / Females	10	0	5	3	2	0	0
мушки / Males	18	2	6	0	5	3	2
(R00-R99)		Симптоми, знаци и ненормални клинички налази и лабораторијски налази који нису другдје класификовани <i>Symptoms, signs and abnormal clinical and laboratory findings, not elsewhere classified</i>					
свега / All	9	0	1	1	5	1	1
женски / Females	3	0	1	0	1	1	0
мушки / Males	6	0	0	1	4	0	1
(S00-T98)		Повреде, тровања и друге посљедице спољашњих узрока <i>Injuries, poisoning and consequences of external causes</i>					
свега / All	4	0	1	0	1	2	0
женски / Females	1	0	0	0	0	1	0
мушки / Males	3	0	1	0	1	1	0
(V01-Y98)		Спољашњи узроци морбидитета и морталитета <i>External causes of mortality</i>					
свега / All	0	0	0	0	0	0	0
женски / Females	0	0	0	0	0	0	0
мушки / Males	0	0	0	0	0	0	0
		Непознато <i>Unknown</i>					
свега / All	4	2	1	0	0	0	1
женски / Females	3	2	1	0	0	0	0
мушки / Males	1	0	0	0	0	0	1

30. Умрла дојенчад по старости и полу у 2012. години
Infant deaths by age and sex in 2012

Старост (дана /мјесеци)	УКУПНО / TOTAL			Age (in days/months)
	свега All	женски Females	мушки Males	
Укупно умрле дојенчади	177	66	111	<i>Total infant deaths</i>
0-24 сата	38	14	24	<i>Under 1 day</i>
1 - 6 дана	74	30	44	<i>1 - 6 days</i>
1 дн	25	10	15	<i>1 day</i>
2 дана	14	4	10	<i>2 days</i>
3 дана	11	3	8	<i>3 days</i>
4 дана	8	5	3	<i>4 days</i>
5 дана	8	4	4	<i>5 days</i>
6 дана	8	4	4	<i>6 days</i>
7 - 27 дана	27	11	16	<i>7 - 27days</i>
7 - 13 дана	15	5	10	<i>7 - 13 days</i>
14 - 20 дана	7	2	5	<i>14 - 20 days</i>
21 - 27 дана	5	4	1	<i>21 - 27 days</i>
28 дана и < 2 мјесеца	9	2	7	<i>28 days and < 2 months</i>
2 - 11 мјесеци	29	9	20	<i>2 - 11 months</i>
2 мјесеца	9	1	8	<i>2 months</i>
3 мјесеца	5	2	3	<i>3 months</i>
4 мјесеца	2	2	0	<i>4 months</i>
5 мјесеци	5	2	3	<i>5 months</i>
6 мјесеци	1	1	0	<i>6 months</i>
7 мјесеци	2	0	2	<i>7 months</i>
8 мјесеци	3	1	2	<i>8 months</i>
9 мјесеци	0	0	0	<i>9 months</i>
10 мјесеци	0	0	0	<i>10 months</i>
11 мјесеци	2	0	2	<i>11 months</i>

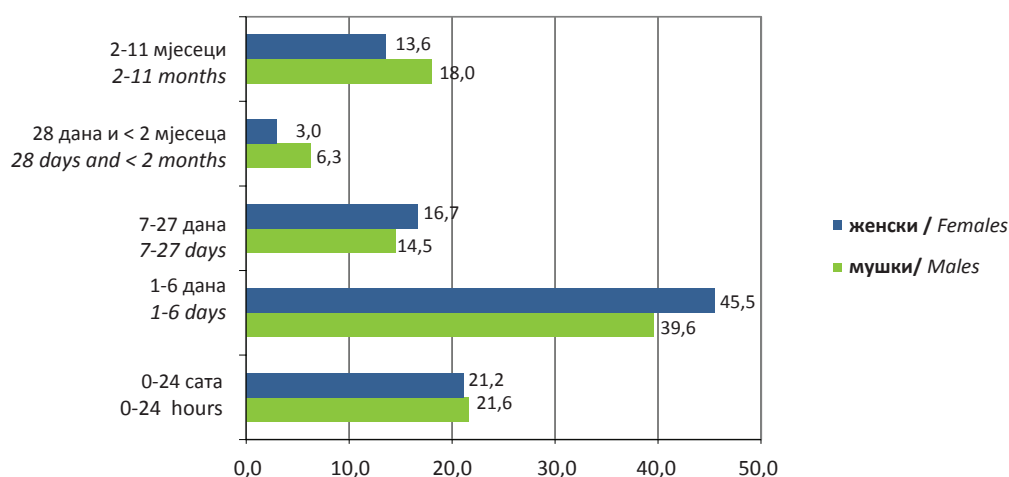
31. Структура умрле дојенчади по старости и полу
Distribution % -Infant deaths by age and sex

2006.	свега / All	женски / Females	мушки/ Males	Age (in days/months)
0-24 сата	23,5	22,7	24,1	<i>Under 1 day</i>
1 - 6 дана	40,8	39,2	41,8	<i>1 - 6 days</i>
7 - 27 дана	15,7	19,6	13,3	<i>7 - 27days</i>
28 дана и < 2 мјесеца	5,9	3,1	7,6	<i>28 days and < 2 months</i>
2 - 11 мјесеци	14,1	15,5	13,3	<i>2 - 11 months</i>
2007.	свега / All	женски / Females	мушки/ Males	Age (in days/months)
0-24 сата	16,0	16,2	15,9	<i>Under 1 day</i>
1 - 6 дана	35,9	33,3	37,9	<i>1 - 6 days</i>
7 - 27 дана	21,7	22,2	21,2	<i>7 - 27days</i>
28 дана и < 2 мјесеца	5,2	8,1	3,0	<i>28 days and < 2 months</i>
2 - 11 мјесеци	21,2	20,2	22,0	<i>2 - 11 months</i>
2008.	свега / All	женски / Females	мушки/ Males	Age (in days/months)
0-24 сата	21,2	23,0	19,8	<i>Under 1 day</i>
1 - 6 дана	42,5	35,5	48,9	<i>1 - 6 days</i>
7 - 27 дана	8,9	7,7	9,9	<i>7 - 27days</i>
28 дана и < 2 мјесеца	8,0	7,6	8,3	<i>28 days and < 2 months</i>
2 - 11 мјесеци	19,1	25,9	13,7	<i>2 - 11 months</i>
2009.	свега / All	женски / Females	мушки/ Males	Age (in days/months)
0-24 сата	29,9	33,3	26,7	<i>Under 1 day</i>
1 - 6 дана	33,5	32,4	34,5	<i>1 - 6 days</i>
7 - 27 дана	12,9	9,3	16,4	<i>7 - 27days</i>
28 дана и < 2 мјесеца	4,9	5,6	4,3	<i>28 days and < 2 months</i>
2 - 11 мјесеци	18,8	19,4	18,1	<i>2 - 11 months</i>
2010.	свега / All	женски / Females	мушки/ Males	Age (in days/months)
0-24 сата	34,3	34,1	34,4	<i>Under 1 day</i>
1 - 6 дана	41,2	36,3	44,8	<i>1 - 6 days</i>
7 - 27 дана	8,8	6,6	10,4	<i>7 - 27days</i>
28 дана и < 2 мјесеца	2,3	3,3	1,6	<i>28 days and < 2 months</i>
2 - 11 мјесеци	13,4	19,8	8,8	<i>2 - 11 months</i>
2011.	свега / All	женски / Females	мушки/ Males	Age (in days/months)
0-24 сата	26,6	19,2	31,5	<i>Under 1 day</i>
1 - 6 дана	49,5	54,8	46,0	<i>1 - 6 days</i>
7 - 27 дана	9,8	11,0	9,0	<i>7 - 27days</i>
28 дана и < 2 мјесеца	5,4	9,6	2,7	<i>28 days and < 2 months</i>
2 - 11 мјесеци	8,7	5,4	10,8	<i>2 - 11 months</i>
2012.	свега / All	женски / Females	мушки/ Males	Age (in days/months)
0-24 сата	21,5	21,2	21,6	<i>Under 1 day</i>
1 - 6 дана	41,8	45,5	39,6	<i>1 - 6 days</i>
7 - 27 дана	15,2	16,7	14,5	<i>7 - 27days</i>
28 дана и < 2 мјесеца	5,1	3,0	6,3	<i>28 days and < 2 months</i>
2 - 11 мјесеци	16,4	13,6	18,0	<i>2 - 11 months</i>

Графикон 12:

Graph 12:

Структура умрле дојенчади по старости и полу у 2012. години
Distribution %-Infant deaths by age and sex in 2012



32. Насилне смрти према врсти и полу

Violent deaths by type and sex

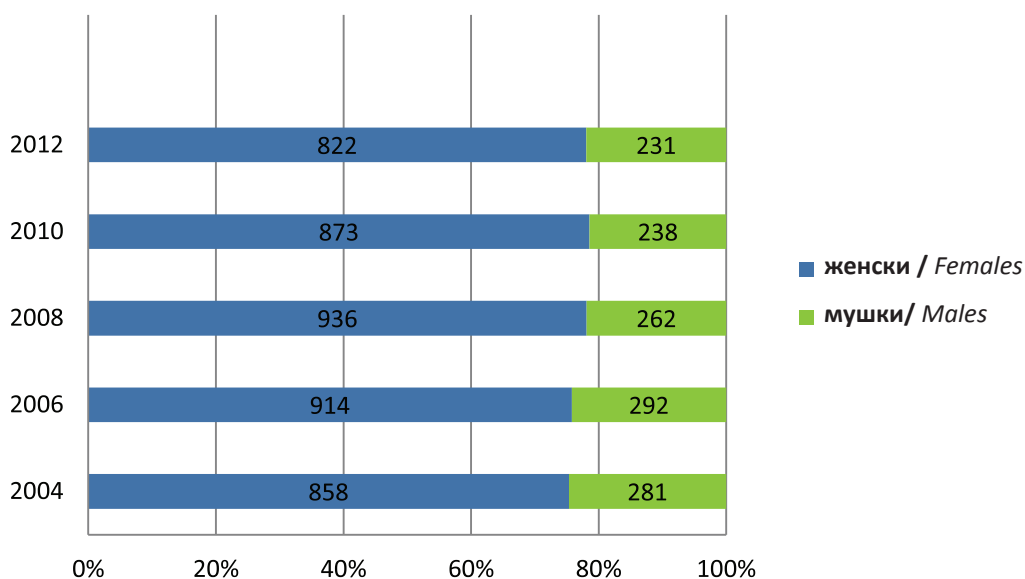
		Укупно Total	несрећан случај Accident	самоубиство Suicide	убиство Murder	непознато Unknown	
2002.	свега	1.156	582	474	90	10	All
	женски	268	109	131	25	3	Females
	мушки	888	473	343	65	7	Males
2003.	свега	1.169	630	458	70	11	All
	женски	278	110	146	22	0	Females
	мушки	891	520	312	48	11	Males
2004.	свега	1.139	623	442	67	7	All
	женски	281	137	126	14	4	Females
	мушки	858	486	316	53	3	Males
2005.	свега	1.177	627	467	77	6	All
	женски	288	131	135	21	1	Females
	мушки	889	496	332	56	5	Males
2006.	свега	1.206	648	489	61	8	All
	женски	292	144	128	18	2	Females
	мушки	914	504	361	43	6	Males
2007.	свега	1.233	681	472	73	7	All
	женски	302	143	133	24	2	Females
	мушки	931	538	339	49	5	Males
2008.	свега	1.198	671	453	69	5	All
	женски	262	122	120	19	1	Females
	мушки	936	549	333	50	4	Males
2009.	свега	1.169	655	451	61	2	All
	женски	287	132	134	20	1	Females
	мушки	882	523	317	41	1	Males
2010.	свега	1.111	593	443	50	25	All
	женски	238	125	96	14	3	Females
	мушки	873	468	347	36	22	Males

	Укупно <i>Total</i>	несрећан случај <i>Accident</i>	самоубиство <i>Suicide</i>	убиство <i>Murder</i>	непознато <i>Unknown</i>	
2011.	1.154	616	459	48	31	All
женски	229	92	113	17	7	Females
мушки	925	524	346	31	24	Males
2012.	1.053	581	397	52	23	All
женски	231	111	99	16	5	Females
мушки	822	470	298	36	18	Males

Графикон 13:

Graph 13:

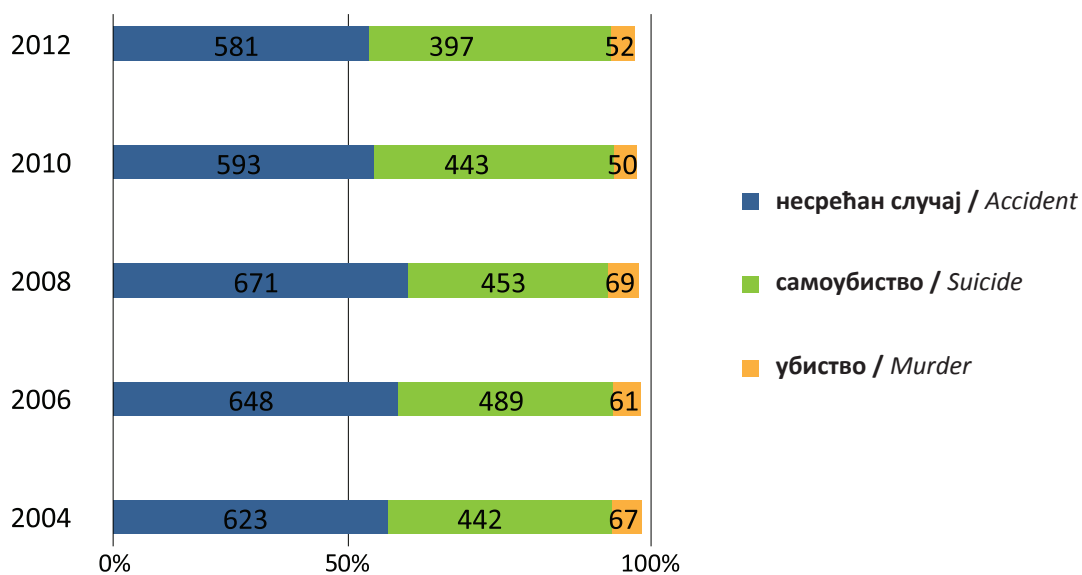
Насилне смрти према полу
Violent deaths by sex



Графикон 14:

Graph 14:

Насилне смрти према врсти
Violent deaths by type

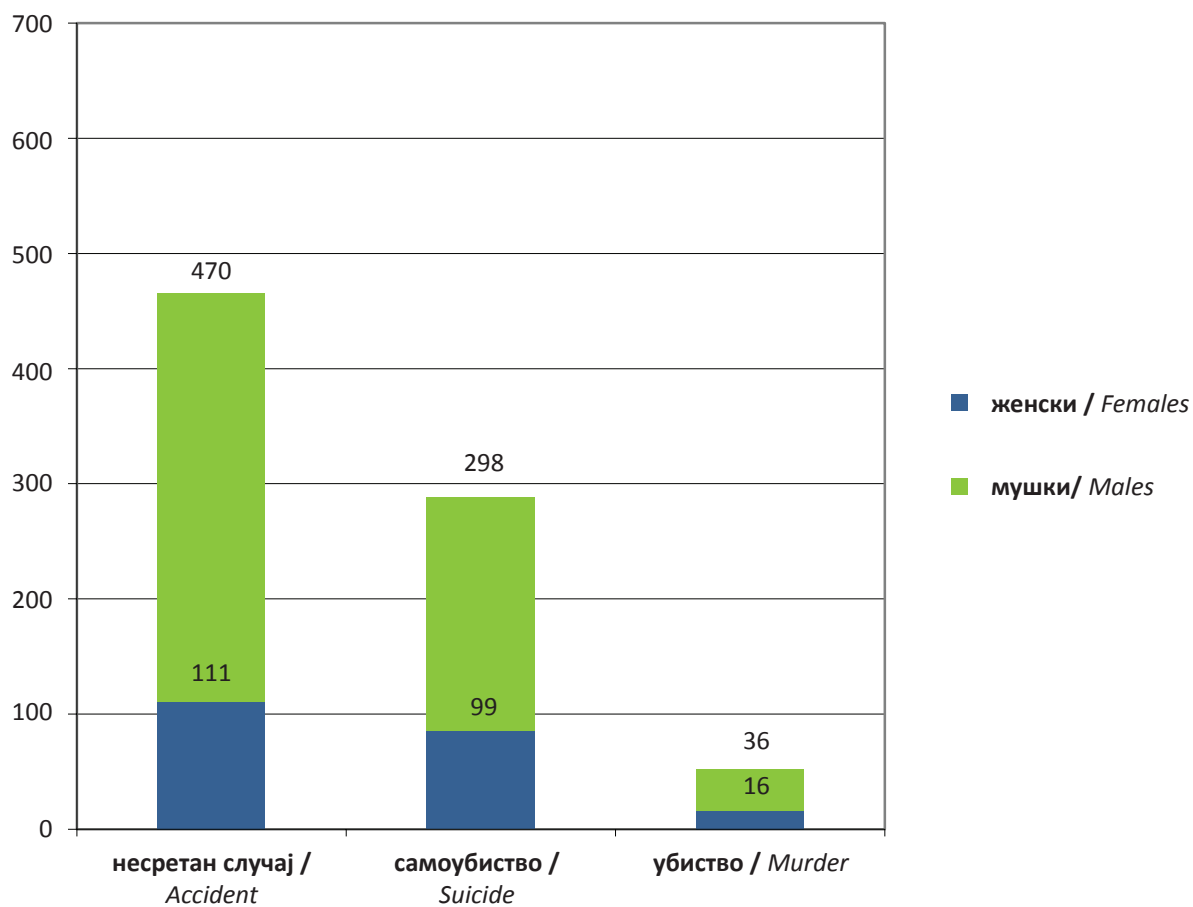


Графикон 15:

Graph 15:

Насилне смрти према врсти и полу

Violent deaths by type and sex



33. Умрли по мјесецу и дану у 2012. години
Deaths by month and day in 2012

ДАН / DAY	МЈЕСЕЦ / MONTH												УКУПНО / TOTAL
	М1	М2	М3	М4	М5	М6	М7	М8	М9	М10	М11	М12	
Д1	140	102	100	111	130	111	97	92	93	83	109	98	1.266
Д2	115	110	102	106	112	83	83	87	73	80	96	90	1.137
Д3	106	121	101	101	111	105	109	96	83	92	88	105	1.218
Д4	96	121	98	111	102	103	94	91	93	76	112	96	1.193
Д5	107	106	110	123	114	87	104	102	76	88	98	86	1.201
Д6	119	119	116	115	107	80	113	111	67	95	102	94	1.238
Д7	91	128	85	118	94	93	93	113	67	73	103	90	1.148
Д8	94	135	96	85	92	104	101	97	66	85	97	108	1.160
Д9	100	103	99	100	83	111	110	84	75	84	101	98	1.148
Д10	102	142	98	98	97	108	98	92	82	107	90	87	1.201
Д11	104	107	99	118	87	106	101	79	80	103	91	90	1.165
Д12	85	160	102	84	100	108	87	68	86	78	109	109	1.176
Д13	93	133	96	115	86	110	116	89	86	93	84	110	1.211
Д14	98	131	85	123	93	66	86	90	75	86	88	94	1.115
Д15	111	114	95	104	86	83	89	92	95	85	82	101	1.137
Д16	105	129	103	113	85	95	87	87	80	91	84	94	1.153
Д17	96	112	97	118	79	118	81	91	95	85	101	101	1.174
Д18	103	119	107	114	114	84	98	97	82	96	85	102	1.201
Д19	94	135	121	108	108	103	84	82	82	79	82	92	1.170
Д20	115	125	105	90	113	112	71	89	83	103	80	109	1.195
Д21	110	105	115	109	97	122	103	83	86	86	90	102	1.208
Д22	104	125	115	116	108	111	100	112	72	98	87	101	1.249
Д23	97	116	124	98	90	123	89	84	94	106	104	84	1.209
Д24	116	107	91	106	102	105	86	84	112	92	86	101	1.188
Д25	96	105	111	91	102	103	74	83	91	103	78	119	1.156
Д26	96	125	117	96	102	95	88	91	85	94	88	94	1.171
Д27	94	120	114	90	78	74	73	83	113	91	78	91	1.099
Д28	98	117	89	119	96	85	91	85	98	99	100	100	1.177
Д29	97	108	83	104	83	87	94	63	90	75	90	99	1.073
Д30	88	0	81	124	85	91	99	81	100	94	89	88	1.020
Д31	113	0	106	0	94	0	83	83	0	99	0	82	660
УКУПНО / TOTAL	3.183	3.480	3.161	3.208	3.030	2.966	2.882	2.761	2.560	2.799	2.772	3.015	35.817

34. Умрли према школској спреми, старости и полу у 2012. години
Deaths by educational attainment, age and sex in 2012

Старост Age	Пол Sex	Укупно Total	Без школе Without education	Непотпуна основна школа Incomplete basic school	Основна школа Basic school	Средња школа Secondary school	Виша школа Non- university high school	Висока школа University degree	Магистериј Master degree	Докторат Doctorate	Непознато Unknown
УКУПНО TOTAL	свега / All	35.817	9.611	6.270	6.518	8.820	688	696	38	33	3.143
	мушки/Male	18.436	2.542	2.755	3.888	6.592	517	528	29	25	1.560
	женски / Female	17.381	7.069	3.515	2.630	2.228	171	168	9	8	1.583
<15	мушки/Male	169	156	11	1	0	0	0	0	0	1
	женски / Female	86	77	6	2	0	0	0	0	0	1
15-19	мушки/Male	50	5	2	22	14	0	0	0	0	7
	женски / Female	30	5	1	13	8	0	0	0	0	3
20-24	мушки/Male	100	2	0	14	71	0	2	1	0	10
	женски / Female	29	3	3	0	20	0	0	0	0	3
25-29	мушки/Male	96	7	5	5	68	1	2	0	0	8
	женски / Female	33	5	2	6	11	2	3	0	0	4
30-34	мушки/Male	103	4	2	16	66	3	4	0	1	7
	женски / Female	53	6	3	7	25	1	5	1	0	5
35-39	мушки/Male	134	11	2	22	77	3	6	0	0	13
	женски / Female	94	8	5	16	45	2	4	1	0	13
40-44	мушки/Male	266	21	7	35	165	5	9	0	0	24
	женски / Female	119	8	7	23	62	0	7	0	0	12
45-49	мушки/Male	484	21	22	87	303	9	11	2	0	29
	женски / Female	248	26	16	51	112	3	8	2	0	30
50-54	мушки/Male	932	44	38	152	560	30	25	1	2	80
	женски / Female	463	33	35	107	203	13	19	0	3	50

Старост Age	Пол Sex	Укупно Total	Без школе Without education	Непотпуна основна школа Incomplete basic school	Основна школа Basic school	Средња школа Secondary school	Виша школа Non- university high school	Висока школа University degree	Магистериј Master degree	Докторат Doctorate	Непознато Unknown
55-59	мушки/Male	1.443	74	99	280	817	27	47	5	1	93
	женски / Female	714	66	92	205	248	18	22	0	1	62
60-64	мушки/Male	1.778	91	143	398	842	75	70	1	3	155
	женски / Female	928	127	162	258	236	20	20	1	1	103
65-69	мушки/Male	1.858	144	237	447	711	70	76	4	1	168
	женски / Female	1.226	291	282	271	219	25	18	0	1	119
70-74	мушки/Male	2.985	326	500	787	946	69	74	5	8	270
	женски / Female	2.493	830	579	490	290	25	25	1	1	252
75-79	мушки/Male	3.597	513	748	823	1.010	88	92	3	3	317
	женски / Female	3.791	1.559	981	547	322	27	12	0	1	342
80-84	мушки/Male	2.868	626	611	569	661	90	64	6	4	237
	женски / Female	3.756	1.958	824	385	243	16	12	1	0	317
85+	мушки/Male	1.555	487	328	229	281	47	46	1	2	134
	женски / Female	3.303	2.055	517	249	184	19	13	2	0	264
Непознато Unknown	мушки/Male	18	10	0	1	0	0	0	0	0	7
	женски / Female	15	12	0	0	0	0	0	0	0	3

35. Склопљени бракови према старости невесте

Marriages by bride's age

СТАРОСТ НЕВЈЕСТЕ / <i>Bride's age</i>										
	Укупно <i>Total</i>	испод 15 <i>Under 15</i>	15-19	20-24	25-29	30-34	35-39	40-49	50 и више <i>50 and over</i>	непознато <i>Unknown</i>
1996.	21.107	24	4.077	8.667	4.327	1.928	853	672	455	104
1997.	23.220	24	4.335	9.459	4.739	2.119	1.016	831	498	199
1998.	22.398	1	3.619	9.038	4.814	2.171	1.092	889	574	200
1999.	22.472	1	3.970	8.934	4.666	2.199	1.096	936	586	84
2000.	21.897	2	3.748	8.925	4.704	1.983	996	964	561	14
2001.	20.302	1	3.571	8.316	4.211	1.800	949	861	573	20
2002.	20.766	1	3.465	8.422	4.539	1.899	911	930	544	55
2003.	20.733	1	3.260	8.541	4.587	1.865	958	960	536	25
2004.	22.252	1	3.349	9.054	5.107	2.125	970	1043	585	18
2005.	21.698	0	3.147	8.707	5.184	2.076	991	946	623	24
2006.	21.501	0	2.982	8.215	5.477	2.223	1.005	967	598	34
2007.	23.494	0	3.165	8.745	6.247	2.455	1.077	1.168	622	15
2008.	22.151	0	3.038	8.313	5.887	2.236	1.085	1.016	557	19
2009.	20.633	0	2.705	7.356	5.927	2.270	954	883	516	22
2010.	19.541	1	2.408	6.887	5.848	2.158	910	797	518	14
2011.	19.156	1	2.122	6.559	6.098	2.214	872	806	471	13
2012.	18.235	0	1.885	6.191	5.764	2.228	871	786	505	5

36. Склопљени бракови према старости младожење

Marriages by groom's age

СТАРОСТ МЛАДОЖЕЊЕ / <i>Groom's age</i>										
	Укупно <i>Total</i>	испод 15 <i>Under 15</i>	15-19	20-24	25-29	30-34	35-39	40-49	50 и више <i>50 and over</i>	непознато <i>Unknown</i>
1996.	21.107	15	364	6.117	7.008	3.992	1.714	999	784	114
1997.	23.220	13	376	6.518	7.775	4.345	1.985	1.154	883	171
1998.	22.398	1	280	5.974	7.365	4.275	2.059	1.313	970	161
1999.	22.472	0	277	6.255	7.302	4.082	2.025	1.431	993	107
2000.	21.897	0	284	6.238	7.165	3.877	1.958	1.389	981	5
2001.	20.302	0	277	5.877	6.704	3.361	1.741	1.399	935	8
2002.	20.766	0	283	5.848	6.944	3.535	1.822	1.329	989	16
2003.	20.733	0	275	5.694	7.111	3.446	1.778	1.463	947	19
2004.	22.252	0	303	5.942	7.724	3.834	1.863	1.577	1.000	9
2005.	21.698	0	280	5.716	7.586	3.816	1.772	1.520	1.003	5
2006.	21.501	0	338	5.256	7.569	3.944	1.806	1.531	1.052	5
2007.	23.494	0	293	5.654	8.425	4.445	1.918	1.643	1.109	7
2008.	22.151	0	303	5.359	7.969	4.220	1.785	1.540	967	8
2009.	20.633	0	249	4.746	7.598	4.085	1.659	1.393	892	11
2010.	19.541	0	248	4.381	7.262	3.932	1.613	1.240	863	2
2011.	19.156	1	207	4.029	7.234	4.110	1.570	1.149	856	0
2012.	18.235	0	147	3.617	6.959	3.922	1.571	1.177	842	0

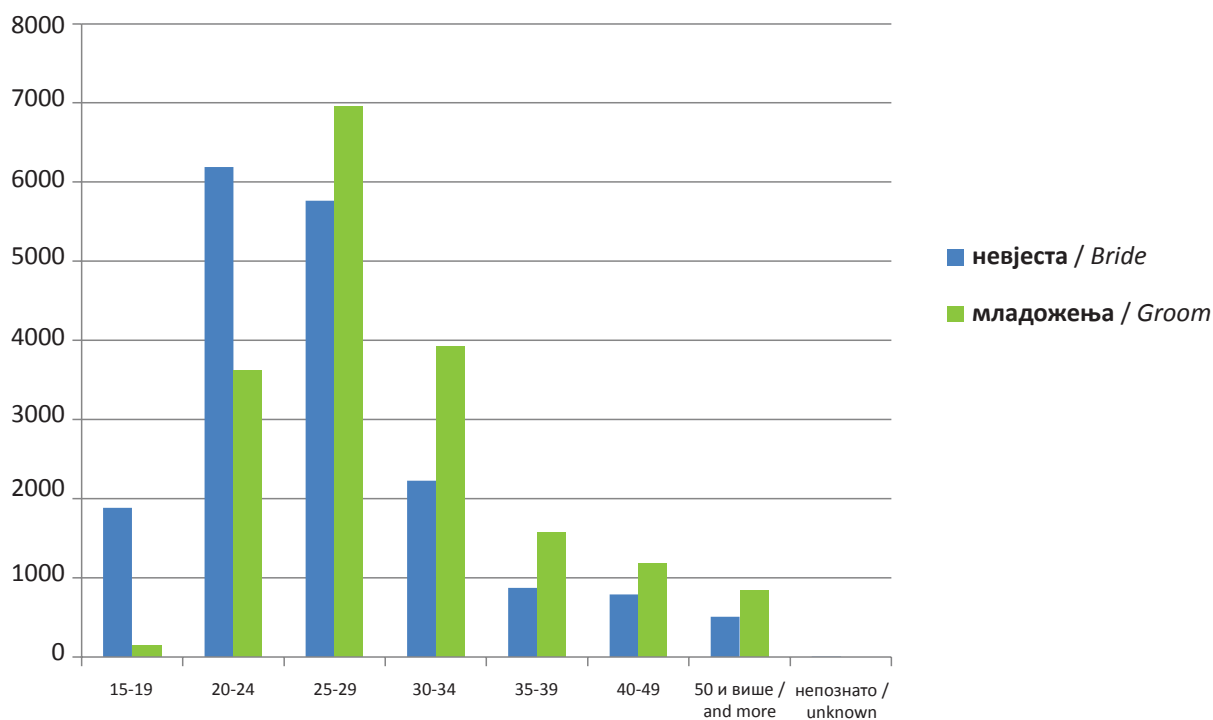
37. Склопљени бракови према старости невесте и младожење у 2012. години
Marriages by bride's and groom's age in 2012

СТАРОСТ НЕВЈЕСТЕ AGE OF BRIDE (YEARS)	СТАРОСТ МЛАДОЖЕЊЕ / AGE OF GROOM (YEARS)													Укупно Total			
	испод 15 Under 15	15-19	20-24	25-29	30-34	35-39	40-44	45-49	50-54	55-59	60-64	65-69	70-74		75 и више 75 and over	непознато Unknown	
испод 15/Under 15	0	0	0	0	0	0	0	0	0	0	0	0	0	0	0	0	0
15-19	0	91	1.028	606	122	27	6	2	1	0	1	1	0	0	0	0	1.885
20-24	0	48	2.130	2.958	844	160	36	7	5	2	0	0	0	1	0	0	6.191
25-29	0	8	403	2.936	1.833	431	113	26	10	2	1	0	0	1	0	0	5.764
30-34	0	0	42	405	941	581	172	66	14	2	3	0	0	2	0	0	2.228
35-39	0	0	10	35	150	292	240	92	34	14	1	3	0	0	0	0	871
40-44	0	0	1	9	20	56	117	122	60	19	16	9	6	2	0	0	437
45-49	0	0	2	6	6	13	41	85	76	52	23	19	11	15	0	0	349
50-54	0	0	0	2	4	6	10	30	39	52	48	19	13	14	0	0	237
55-59	0	0	0	0	0	2	3	6	17	34	29	17	15	13	0	0	136
60-64	0	0	0	0	2	1	1	0	1	7	15	19	19	13	0	0	78
65-69	0	0	0	0	0	0	0	1	2	1	4	3	10	6	0	0	27
70-74	0	0	0	0	0	0	0	1	0	0	1	2	5	9	0	0	18
75 и више / 75 and over	0	0	0	0	0	0	0	0	0	0	1	0	1	7	0	0	9
непознато/ Unknown	0	0	1	2	0	2	0	0	0	0	0	0	0	0	0	0	5
Укупно /Total	0	147	3.617	6.959	3.922	1.571	739	438	259	185	143	92	80	83	0	18.235	

Графикон 16:

Graph 16:

Склопљени бракови према старости невесте и младожење у 2012. години
Marriage by brides and grooms age in 2012



38. Склопљени бракови према претходном брачном статусу невесте и младожење у 2012. години
Marriages by previous marital status of bride and groom in 2012

Претходно брачно стање младожење/ <i>Previous marital status of groom</i>	Претходно брачно стање невесте / <i>Previous marital status of bride</i>				
	Укупно / <i>Total</i>	неудата/ <i>Never married</i>	разведена/ <i>Divorced</i>	удовица/ <i>Widowed</i>	непознато/ <i>Unknown</i>
Укупно/ <i>Total</i>	18.235	16.571	216	1.446	2
неожењен/ <i>Never married</i>	16.350	15.703	65	580	2
разведен/ <i>Divorced</i>	320	79	73	168	0
удовац/ <i>Widowed</i>	1.565	789	78	698	0
непознато/ <i>Unknown</i>	0	0	0	0	0

39. Први бракови по полу, старости и години рођења у 2012. години
First marriages by sex, age and year of birth in 2012

Старост <i>Age</i>	Година рођења <i>Year of birth</i>	Пол / <i>Sex</i>	
		Женски <i>Females</i>	Мушки <i>Males</i>
14	1998.	0	0
	1997.	0	0
15	1997.	0	0
	1996.	0	0
16	1996.	30	0
	1995.	36	1
17	1995.	51	1
	1994.	39	3
18	1994.	455	16
	1993.	336	17
19	1993.	466	49
	1992.	470	60
20	1992.	508	125
	1991.	523	168
21	1991.	649	245
	1990.	535	259
22	1990.	620	333
	1989.	570	380
23	1989.	668	455
	1988.	602	428
24	1988.	753	624
	1987.	661	570
25	1987.	719	689
	1986.	584	662
26	1986.	694	725
	1985.	592	609
27	1985.	681	804
	1984.	505	661
28	1984.	560	756
	1983.	416	635
29	1983.	468	721
	1982.	307	542

Старост <i>Age</i>	Година рођења <i>Year of birth</i>	Пол / <i>Sex</i>	
		Женски <i>Females</i>	Мушки <i>Males</i>
30	1982.	374	594
	1981.	277	421
31	1981.	272	538
	1980.	179	393
32	1980.	229	430
	1979.	147	310
33	1979.	164	280
	1978.	123	225
34	1978.	110	249
	1977.	101	225
35	1977.	91	229
	1976.	77	173
36	1976.	97	180
	1975.	51	129
37	1975.	76	154
	1974.	35	94
38	1974.	67	88
	1973.	46	70
39	1973.	49	91
	1972.	39	59
40	1972.	34	76
	1971.	33	42
41	1971.	34	66
	1970.	18	43
42	1970.	29	44
	1969.	21	44
43	1969.	13	44
	1968.	21	32
44	1968.	18	46
	1967.	7	33
45	1967.	12	28
	1966.	11	26
46	1966.	14	31
	1965.	12	24

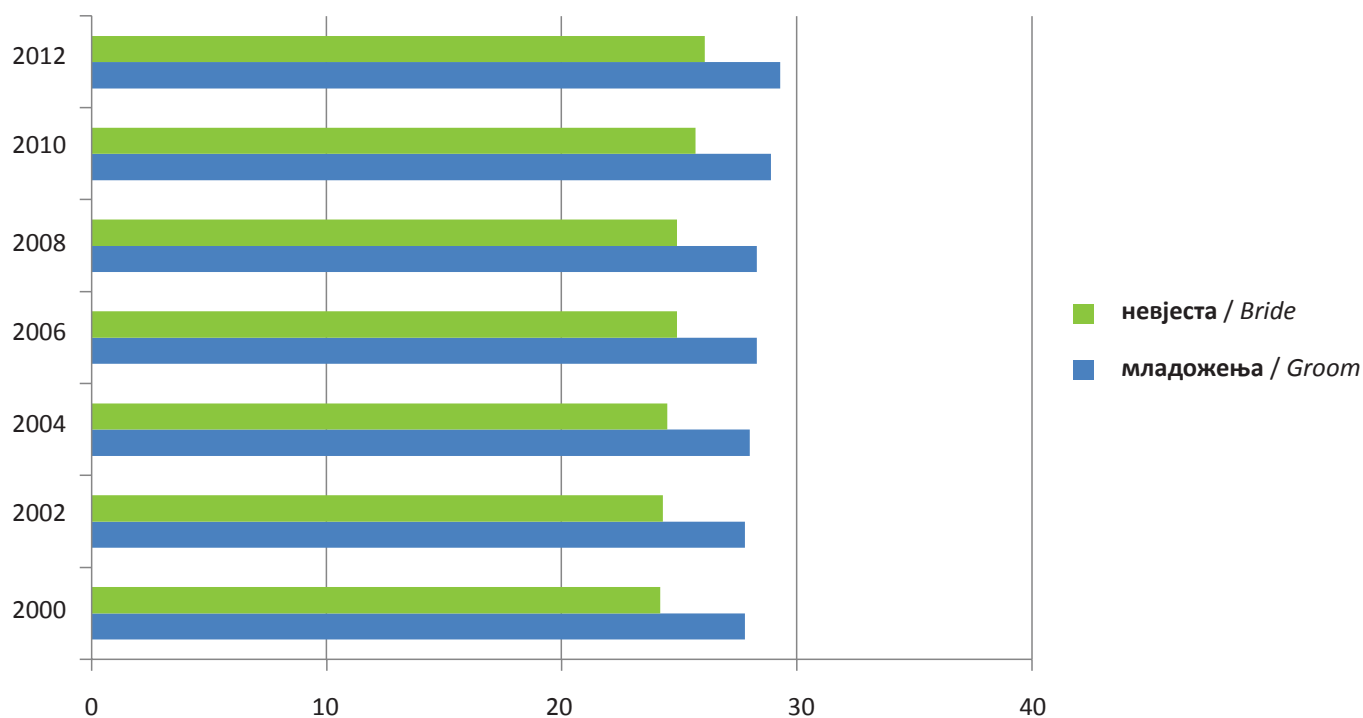
Старост <i>Age</i>	Година рођења <i>Year of birth</i>	Пол / <i>Sex</i>	
		Женски <i>Females</i>	Мушки <i>Males</i>
47	1965.	19	29
	1964.	11	16
48	1964.	15	16
	1963.	7	16
49	1963.	10	15
	1962.	8	10
50	1962.	9	16
	1961.	3	22
51	1961.	7	12
	1960.	6	10
52	1960.	8	10
	1959.	10	6
53	1959.	5	6
	1958.	3	7
54	1958.	7	6
	1957.	4	2
55	1957.	5	5
	1956.	2	4
56	1956.	3	7
	1955.	5	3
57	1955.	2	5
	1954.	4	6
58	1954.	2	5
	1953.	2	4
59	1953.	1	4
	1952.	1	3
60	1952. и раније/ <i>and earlier</i>	30	56
Непознато/ <i>unknown</i>		3	0
Укупно/ <i>Total</i>	32.921	16.571	16.350

40. Просјечна старост неvjесте-младожење при закључењу првог брака
Average age of bride-groom at the time getting first married

	Први бракови / First marriages	
	Неvjеста /Bride	Младожења /Groom
1996.	24,2	27,7
1997.	24,3	28,0
1998.	24,3	27,9
1999.	24,3	27,8
2000.	24,2	27,8
2001.	24,2	27,8
2002.	24,3	27,8
2003.	24,6	28,1
2004.	24,5	28,0
2005.	24,6	28,1
2006.	24,9	28,3
2007.	24,9	28,3
2008.	24,9	28,3
2009.	24,8	28,3
2010.	25,7	28,9
2011.	25,9	29,1
2012.	26,1	29,3

Графикон 17:
Graph 17:

Просјечна старост-први брак
Average age-first marriage



41. Склопљени бракови по мјесецима и данима у 2012. години
Marriages by month and day in 2012

ДАН DAY	МЈЕСЕЦ / MONTH												УКУПНО TOTAL
	M1	M2	M3	M4	M5	M6	M7	M8	M9	M10	M11	M12	
Д1	4	18	13	8	8	50	24	57	260	25	47	68	582
Д2	8	21	29	15	1	176	26	65	36	20	79	4	480
Д3	10	30	69	16	46	24	18	66	24	26	163	25	517
Д4	59	53	6	25	77	21	50	156	20	33	19	12	531
Д5	69	6	27	27	156	17	41	31	31	53	29	28	515
Д6	58	21	21	53	16	38	98	35	46	145	12	30	573
Д7	34	8	28	148	21	42	342	25	57	13	30	48	796
Д8	6	21	29	11	15	62	28	66	191	18	32	56	535
Д9	27	30	31	30	23	224	53	61	28	17	59	4	587
Д10	11	60	58	27	50	30	41	73	34	30	176	22	612
Д11	37	69	6	61	68	22	36	172	20	25	20	10	546
Д12	59	5	23	62	184	15	88	33	20	57	23	66	635
Д13	26	23	11	29	9	31	77	32	48	130	12	26	454
Д14	89	35	22	93	15	35	420	31	55	29	24	39	887
Д15	10	26	34	25	23	63	71	42	241	19	46	85	685
Д16	24	30	41	24	32	174	49	69	19	14	44	4	524
Д17	19	46	54	15	48	21	34	80	30	21	138	26	532
Д18	31	65	3	37	91	32	95	102	13	51	11	10	541
Д19	40	15	25	37	186	21	73	14	25	44	31	42	553
Д20	58	30	11	53	25	44	54	30	37	154	18	44	558
Д21	77	12	31	160	24	44	141	31	76	21	26	50	693
Д22	5	32	38	32	13	86	32	44	170	29	23	127	631
Д23	15	49	49	26	23	226	35	76	24	15	49	12	599
Д24	16	41	59	22	48	12	18	105	31	32	118	49	551
Д25	29	105	3	38	78	43	50	262	25	39	7	25	704
Д26	42	16	21	42	211	24	45	21	22	29	10	63	546
Д27	44	25	21	69	30	38	77	27	46	155	23	96	651
Д28	80	8	19	211	33	60	145	24	57	28	18	126	809
Д29	7	22	21	40	14	80	37	20	165	35	34	138	613
Д30	16	0	42	46	20	246	28	55	26	17	34	8	538
Д31	10	0	53	0	35	0	19	60	0	33	0	47	257
УКУПНО TOTAL	1.020	922	898	1.482	1.623	2.001	2.345	1.965	1.877	1.357	1.355	1.390	18.235

42. Разведени бракови према старости жене
Divorces by wife's age

СТАРОСТ жене <i>Wife's age</i>										
	Укупно <i>Total</i>	испод 15 <i>Under 15</i>	15-19	20-24	25-29	30-34	35-39	40-49	50 и више <i>50 and more</i>	непознато <i>Unknown</i>
1997.	1.835	0	36	217	348	360	310	358	134	72
1998.	1.964	0	25	242	354	386	326	402	179	50
1999.	1.995	0	28	250	343	381	340	415	185	53
2000.	1.929	0	24	245	357	321	312	445	211	14
2001.	2.126	0	26	280	397	372	309	483	245	14
2002.	2.311	0	31	319	442	377	341	507	290	4
2003.	1.918	0	32	280	361	325	307	381	229	3
2004.	1.523	0	20	244	308	262	222	300	165	2
2005.	1.763	0	19	237	376	277	232	381	241	0
2006.	1.659	0	23	235	298	280	217	371	235	0
2007.	1.826	0	20	245	361	331	217	379	273	0
2008.	1.369	0	18	196	271	230	192	286	176	0
2009.	1.402	0	19	191	277	231	207	298	179	0
2010.	1.676	0	27	215	331	294	247	339	222	1
2011.	2.309	0	20	304	460	450	342	444	284	5
2012.	2.294	0	12	273	418	461	332	512	284	2

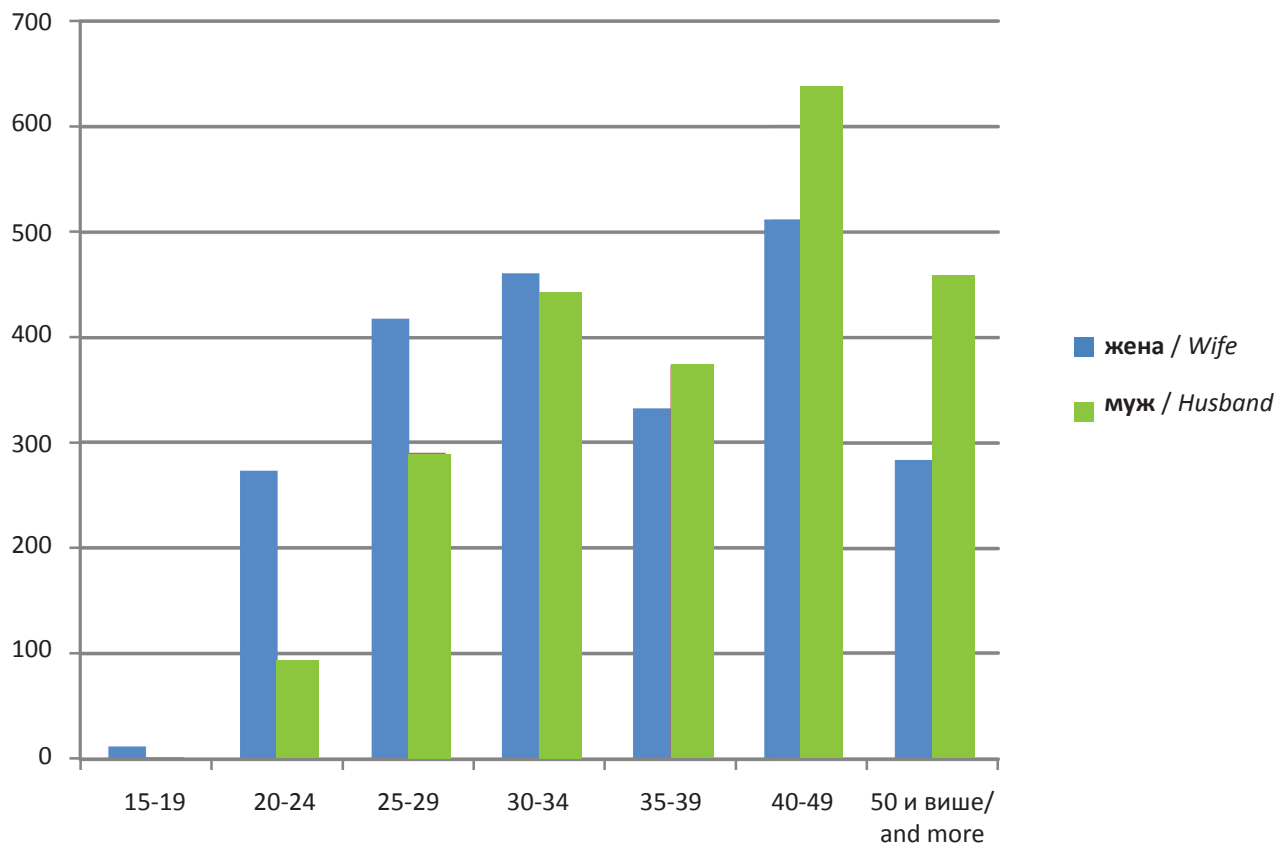
43. Разведени бракови према старости мужа
Divorces by husband's age

СТАРОСТ МУЖА <i>Husband's age</i>										
	Укупно <i>Total</i>	испод 15 <i>Under 15</i>	15-19	20-24	25-29	30-34	35-39	40-49	50 и више <i>50 and more</i>	непознато <i>Unknown</i>
1997.	1.835	0	4	96	264	378	342	472	216	63
1998.	1.964	0	3	94	285	375	368	515	289	35
1999.	1.995	0	4	109	275	386	363	544	280	34
2000.	1.929	0	4	115	264	355	364	488	325	14
2001.	2.126	0	5	111	314	396	379	543	365	13
2002.	2.311	0	1	119	376	413	390	610	395	7
2003.	1.918	0	3	112	338	337	311	507	307	3
2004.	1.523	0	1	93	254	292	290	367	225	1
2005.	1.763	0	1	111	265	303	310	435	338	0
2006.	1.659	0	4	92	246	285	259	438	335	0
2007.	1.826	0	5	97	283	316	316	442	366	1
2008.	1.369	0	0	79	234	263	218	321	254	0
2009.	1.402	0	0	68	225	267	231	351	260	0
2010.	1.676	0	1	99	245	312	281	396	341	1
2011.	2.309	0	2	124	313	428	448	556	435	3
2012.	2.294	0	2	92	290	440	374	635	456	5

Графикон 18:

Graph 18:

Разведени бракови према старости жене и мужа у 2012. години
Divorces by age wife and husband in 2012



44. Разведени бракови према трајању брака и броју издржаване дјеце
Divorces by duration of marriage and number of supported children

	Укупно Total	Трајање брака / Duration of marriage					Број издржаване дјеце Number of supported children			
		испод 1 године Under 1 year	1-2	3-4	5 и више 5 and over	непознато Unknown	без дјеце Without children	1	2 и више 2 and more	непознато Unknown
1997.	1.835	34	215	161	1.352	73	732	597	430	76
1998.	1.964	22	245	191	1.432	74	811	646	506	1
1999.	1.995	4	259	215	1.450	67	814	625	554	2
2000.	1.929	84	259	223	1.363	0	820	594	514	1
2001.	2.126	93	288	284	1.461	0	972	602	550	2
2002.	2.272	127	336	277	1.532	0	1.083	647	542	0
2003.	1.918	115	285	268	1.250	0	931	513	466	8
2004.	1.523	80	248	256	939	0	768	412	342	1
2005.	1.763	83	293	251	1.134	2	966	436	348	18
2006.	1.659	79	272	230	987	91	939	348	277	95
2007.	1.826	86	295	261	1.089	95	942	435	348	101
2008.	1.369	78	229	205	857	0	786	339	228	16
2009.	1.402	83	249	184	886	0	585	329	362	126
2010.	1.676	92	261	263	1.060	0	671	385	466	154
2011.	2.309	95	379	339	1.496	0	1.107	653	448	101
2012.	2.294	78	301	325	1.590	0	1.080	739	475	0

Графикон 19:

Graph 19:



45. Разведени бракови према групама старости мужа и жене у 2012. години

Divorces by age group of husband and wife in 2012

СТАРОСТ МУЖА AGE OF HUSBAND (YEARS)	СТАРОСТ ЖЕНЕ / AGE OF WIFE (YEARS)															Непознато Unknown	Укупно Total	
	испод 15 Under 15	15-19	20-24	25-29	30-34	35-39	40-44	45-49	50-54	55-59	60-64	65-69	70-74	75 и више 75 and more				
испод 15/ Under 15	0	0	0	0	0	0	0	0	0	0	0	0	0	0	0	0	0	0
15-19	0	0	1	1	0	0	0	0	0	0	0	0	0	0	0	0	0	2
20-24	0	7	70	10	4	0	0	1	0	0	0	0	0	0	0	0	92	
25-29	0	4	129	129	20	5	0	1	0	1	0	0	0	1	0	0	290	
30-34	0	0	49	191	169	24	3	2	1	1	0	0	0	0	0	0	440	
35-39	0	1	18	50	183	95	17	7	2	1	0	0	0	0	0	0	374	
40-44	0	0	2	28	53	148	108	24	7	1	1	0	0	0	0	0	372	
45-49	0	0	2	7	18	46	104	69	14	1	1	0	1	0	0	0	263	
50-54	0	0	0	0	8	9	39	82	46	13	2	0	0	0	0	0	199	
55-59	0	0	1	2	3	3	12	28	30	30	5	2	0	0	0	0	116	
60-64	0	0	0	0	2	1	5	3	13	25	15	0	2	0	0	0	66	
65-69	0	0	0	0	1	1	1	3	5	13	9	8	1	0	0	0	42	
70-74	0	0	0	0	0	0	0	1	4	5	5	2	2	0	0	0	19	
75 и више/ 75 and more	0	0	0	0	0	0	1	1	2	1	3	1	2	3	0	0	14	
Непознато / Unknown	0	0	1	0	0	0	0	0	1	0	0	0	1	0	2	0	5	
Укупно / Total	0	12	273	418	461	332	290	222	125	92	41	13	9	4	2	2,294		

46. Унутрашње миграције у Босни и Херцеговини
Internal migration in Bosnia and Herzegovina

Досељени/одсељени <i>Immigrants/Emigrants</i>	Старосне групе / Age groups																		
	Укупно <i>Total</i>	0-4	5-9	10-14	15-19	20-24	25-29	30-34	35-39	40-44	45-49	50-54	55-59	60-64	65-69	70-74	75-79	80-84	85+
2008.																			
укупно/ Total	41.367	631	622	624	2.843	6.449	6.845	4.518	3.154	2.787	2.733	2.608	2.327	1.518	1.404	1.169	726	304	105
мушки/ Males	18.704	324	336	328	1.071	1.928	2.530	2.169	1.667	1.538	1.529	1.420	1.276	793	708	592	334	129	32
женски/ Females	22.663	307	286	296	1.772	4.521	4.315	2.349	1.487	1.249	1.204	1.188	1.051	725	696	577	392	175	73
2009.																			
укупно/ Total	33.363	535	592	683	2.510	5.377	5.707	3.601	2.426	2.068	1.961	1.897	1.851	1.251	991	892	634	290	97
мушки/ Males	14.701	291	322	334	919	1.493	2.064	1.639	1.281	1.168	1.090	1.011	1.032	672	511	426	295	118	35
женски/ Females	18.662	244	270	349	1.591	3.884	3.643	1.962	1.145	900	871	886	819	579	480	466	339	172	62
2010.																			
укупно/ Total	35.603	693	922	752	2.605	5.424	6.264	3.990	2.518	2.071	2.051	2.142	1.859	1.383	934	893	629	368	105
мушки/ Males	15.805	364	461	387	1.003	1.609	2.184	1.809	1.281	1.133	1.142	1.204	1.087	750	484	450	271	149	37
женски/ Females	19.798	329	461	365	1.602	3.815	4.080	2.181	1.237	938	909	938	772	633	450	443	358	219	68
2011.																			
укупно/ Total	32.401	764	825	670	2.350	5.132	5.933	3.611	2.315	1.809	1.693	1.687	1.613	1.295	778	867	581	349	129
мушки/ Males	13.857	399	440	344	913	1.439	1.972	1.612	1.124	978	895	933	850	701	423	403	256	140	35
женски/ Females	18.544	365	385	326	1.437	3.693	3.961	1.999	1.191	831	798	754	763	594	355	464	325	209	94
2012.																			
укупно/ Total	40.305	781	841	668	2.579	5.712	6.400	4.305	3.162	2.577	2.552	2.525	2.542	1.981	1.262	1.083	743	429	163
мушки/ Males	18.479	374	450	337	1.101	1.901	2.352	1.973	1.677	1.392	1.395	1.348	1.348	1.043	674	542	325	185	62
женски/ Females	21.826	407	391	331	1.478	3.811	4.048	2.332	1.485	1.185	1.157	1.177	1.194	938	588	541	418	244	101

