

ДЕМОГРАФИЈА DEMOGRAPHY 2011



Босна и Херцеговина
Bosnia and Herzegovina



BHAS

Агенција за статистику
Босне и Херцеговине
Agency for Statistics of
Bosnia and Herzegovina

Сарајево, 2012.

Издаје: Агенција за статистику Босне и Херцеговине,
Зелених беретки 26, 71000 Сарајево,
Босна и Херцеговина
Телефон: +387 33 91 19 11; **Телефакс:** +387 33 22 06 22
Електронска пошта: bhas@bhas.ba; **Интернет страница:** www.bhas.ba

Published: Agency for Statistics of Bosnia and Herzegovina,
Zelenih beretki 26, Sarajevo
Bosnia and Herzegovina

Одговара: **Зденко Милиновић, директор**
Personaly Responsible: Zdenko Milinović, Director General

Податке припремили: **Одсјек за статистику становништва и регистре**
Data prepared by: Department for population and registers

Лектура: **Амра Капетановић**
Proofread by: Amra Kapetanović

Дизајн и прелом: **Лејла Ракић Бекић**
Design and pre-press: Lejla Rakić Bekić

Штампа: **Штампарија Avery, Сарајево**
Printed by: Printing House Avery, Sarajevo

Молимо кориснике Публикације да приликом употребе података обавезно наведу извор.
Users are kindly requested to refer to the data source.

BOSNIA AND HERZEGOVINA - PRESENT



IMG

© International Management Group

This map is not to be taken as necessarily representing
IMG views on boundaries or political status

^{*)} Објављено уз сагласност International Management Group
Published with agreeable to International Management Group

ОПШТИ ПОДАЦИ О БОСНИ И ХЕРЦЕГОВИНИ

Службени назив: Босна и Херцеговина (БиХ)

Географска локација: Босна и Херцеговина се налази на западном дијелу Балканског полуострва

Пограничне земље: Србија и Црна Гора на истоку, Република Хрватска на сјеверу, западу и југу.

Административна подјела: БиХ је подјелена на два ентитета: Федерацију Босне и Херцеговине (ФБиХ), Републику Српску (РС) и Брчко дистрикт БиХ.

Ентитетска структура: ФБиХ је административно подјелена на 10 кантона. Кантони су подјелени на општине. На подручју ФБиХ је 79 општина. Република Српска је административно подјелена на 62 општине. Град Брчко је засебна административна јединица - Дистрикт.

Површина:

Босна и Херцеговина укупно покрива	51 209,2 km ²
Копно	51 197 km ²
Море	12,2 km ²

Клима: Претежно континентална, медитеранска на југу

Број становника: Процјена присутног становништва (30.06.2011.) 3.839.737

Структура становника: Бошњаци, Хрвати и Срби и припадници осталих народа

Главни град: Сарајево

Службени језици: босански, хрватски и српски (босански, и хрватски се пишу латиничним писмом, а српски се пише ћириличним писмом).

Званична валута: Конвертибилна марка (КМ), (1КМ=0,511292 Евро)

GENERAL DATA ABOUT BOSNIA AND HERZEGOVINA

Official name: Bosnia and Herzegovina (B&H)

Geographical location: Bosnia and Herzegovina is situated in the west part of the Balkan Peninsula

Border countries: Serbia and Montenegro on the east, Republic of Croatia on the north, west and south

Administrative distribution: B&H is divided on two entities: Federation of Bosnia and Herzegovina (FB&H) and Republika Srpska (RS) and district Brčko BiH

Entity's structure: FB&H is administratively divided on 10 cantons. These cantons are divided into municipalities. There are 79 municipalities in FB&H.

The Republika Srpska is administratively divided into 62 municipalities. The city Brčko is a separated administrative unit - District.

Surface:

Bosnia and Herzegovina covers totally	51 209,2 km ²
Land	51 197 km ²
Sea	12,2 km ²

Climate: In the majority continental, mediterranean on south

Number of habitants: Estimation of current population (30.06.2011.) 3.839.737

The structure of population: Bosniacs, Croats, Serbs and other participants of others nations

Capital city: Sarajevo

Official languages: Bosnian, Croatian and Serbian (Bosnian, and Croatian are written on Alphabet, and Serbian are written on Cyrillic).

Official value: Convertible mark (KM), (1KM = 0,511292 Euro)

САДРЖАЈ CONTENS

Предговор.....	8
<i>Foreword</i>	
МЕТОДОЛОШКА ОБЈАШЊЕЊА.....	9
<i>NOTES ON METHODOLOGY</i>	
ТАБЕЛЕ И ГРАФИКОНИ.....	15
<i>TABLES AND GRAPHS</i>	
1. Становништво Босне и Херцеговине према пописима.....	17
<i>Population of Bosnia and Herzegovina according to Censuses</i>	
2. Становништво Босне и Херцеговине према старости и полу, по пописима	17
<i>Population of Bosnia and Herzegovina according to age and sex, by Censuses</i>	
Графикон 1: Становништво према старости и полу-Попис 1971. године.....	18
<i>Graph 1: Population by age and sex, Census 1971</i>	
Графикон 2: Становништво према старости и полу-Попис 1991. године.....	18
<i>Graph 2: Population by age and sex, Census 1991</i>	
3. Средње трајање живота и просјечна старост становништва према пописима	19
<i>Middle duration of life and average age of population, by Censuses</i>	
4. Домаћинства према броју чланова, по пописима.....	19
<i>Households grouped according to number of members by Censuses</i>	
Графикон 3: Домаћинства према броју чланова по пописима.....	19
<i>Graph 3: Households grouped according to numbers of members by Censuses</i>	
5. Становништво старо 10 и више година, према старости, писмености и полу по пописима.....	20
<i>Population aged 10 or more years, by age, literacy and sex, according to Censuses</i>	
6. Становништво старо 15 и више година, према завршеној школи и полу по Попису 1991. године	20
<i>Population aged 15 or more, by schooling completed and sex, according to Census 1991</i>	
7. Радно способно становништво према пописима	21
<i>Working age population, by Censuses</i>	
8. Становништво према националној припадности, по пописима.....	21
<i>Population grouped according to ethnicity, by Censuses</i>	
9. Становништво - процјена средином године и природно кретање.....	22
<i>Population - mid- year estimate and natural change</i>	
Графикон 4: Природног кретање становништва	23
<i>Graph 4: Population natural change</i>	
10. Стопе природног кретања становништва.....	23
<i>Population natural change rates</i>	
Графикон 5: Стопе природног кретања становништва.....	23
<i>Graph 5: Population natural change rates in BiH</i>	
11. Живорођени према старости мајке	24
<i>Live births by mother's age</i>	
12. Структура живорођених према старости мајке у (%).....	24
<i>Distribution of live births by mother's age (%)</i>	
13. Живорођени према старости и години рођења мајке и реду рођења у 2011. години	25
<i>Live births by order, mother's age and year of birth in 2011</i>	
14. Просјечна старост мајке према реду живорођене дјеце	27
<i>Average mother's age by birth order of live births</i>	
Графикон 6: Просјечна старост мајке према реду рођења живорођене дјеце	27
<i>Graph 6: Average mother age by birth order of live births</i>	

15. Живорођени према полу, старости и години рођења мајке у 2011. години.....	28
<i>Live births by sex, mother's age and year of birth in 2011</i>	
16. Стопе фертилитета	31
<i>Fertility rates</i>	
Графикон 7: Специфичне стопе фертилитета	31
<i>Graph 7: Age-specific fertility rates</i>	
17. Живорођени према реду рођења	31
<i>Live births by order</i>	
18. Структура живорођених према реду рођења (%)	32
<i>Distribution of live births by order</i>	
Графикон 8: Структура живорођених према реду рођења.....	32
<i>Graph 8: Distribution of live births by order</i>	
19. Живорођени према брачном статусу, старости, години рођења мајке у 2011. години.....	33
<i>Live births by mother's age, year of birth and marital status in 2011</i>	
20. Живорођени према школској спреми мајке и оца у 2011. години	36
<i>Live births by educational attainment of mother and father in 2011</i>	
21. Живорођени по мјесецу и дану рођења у 2011. години	37
<i>Live births by month and day in 2011</i>	
22. Мртворођени према полу и стопе мртворођених	38
<i>Stillbirths by sex, stillbirths rates</i>	
Графикон 9: Мртворођена дјеца према полу	38
<i>Graph 9: Stillbirths children by sex</i>	
Графикон 10: Стопе мртворођених.....	39
<i>Graph 10: Stillbirths rates</i>	
23. Мртворођени према старости мајке и реду рођења мртворођене дјеце у 2011. години	39
<i>Stillbirths by age of mother and total birth order in 2011</i>	
24. Умрли према полу, мјесту смрти и лијечењу.....	40
<i>Deaths, grouped according to sex, where death occurred and whether deceased received medical treatment</i>	
25. Умрли према старости и полу	41
<i>Deaths by age and sex</i>	
26. Просјечна старост умрлих лица	42
<i>Average of deaths</i>	
Графикон 11: Просјечна старост умрлих лица	42
<i>Graph 11: Average age of deaths</i>	
27. Умрли према полу, старости и години рођења у 2011. години	43
<i>Deaths by age and year of birth in 2011</i>	
28. Умрли према узроку смрти и полу према старости у 2011. години	49
<i>Deaths by cause of death and sex by age in 2011</i>	
29. Умрла дојенчад према узроку смрти и полу према старости у 2011. години.....	52
<i>Infant deaths by cause of death and sex by age in 2011</i>	
30. Умрла дојенчад према старости и полу у 2011. години	54
<i>Infant deaths by age and sex in 2011</i>	
31. Структура умрле дојенчади према старости и полу	55
<i>Distribution (%) – Infant deaths by age and sex</i>	
Графикон 12: Структура умрле дојенчади према старости и полу у 2011. години.....	56
<i>Graph 12: Distribution %-Infant deaths by age and sex in 2011</i>	
32. Насилне смрти према врсти и полу	56
<i>Violent deaths by type and sex</i>	

Графикон 13: Насилне смрти према полу	57
<i>Graph 13: Violent deaths by sex</i>	
Графикон 14: Насилне смрти према врсти	57
<i>Graph 14: Violent deaths by type</i>	
Графикон 15: Насилне смрти према врсти и полу	58
<i>Graph 15: Violent deaths by type and sex</i>	
33. Умрли према мјесецу и дану у 2011. години	59
<i>Deaths by month and day in 2011</i>	
34. Умрли према школској спреми, старости и полу у 2011. години	60
<i>Deaths by educational attainment, age and sex in 2011</i>	
35. Склопљени бракови према старости неvjесте	61
<i>Marriages by bride's age</i>	
36. Склопљени бракови према старости младожење	61
<i>Marriages by groom's age</i>	
37. Склопљени бракови према старости неvjесте и младожење у 2011. години	62
<i>Marriages by bride's and groom's age in 2011</i>	
Графикон 16: Склопљени бракови према старости неvjесте и младожење у 2011. години	63
<i>Graph 16: Marriages by bride's and groom's age in 2011</i>	
38. Склопљени бракови према претходном брачном статусу неvjесте и младожење у 2011. години.....	63
<i>Marriages by previous marital status of bride and groom in 2011</i>	
39. Први бракови према полу, старости и години рођења у 2011. години	64
<i>First marriages by sex, age and year of birth in 2011</i>	
40. Просјечна старост неvjесте – младожење при закључивању првог брака	68
<i>Average age of bride – groom at the time getting first married</i>	
Графикон 17: Просјечна старост – први брак	68
<i>Graph 17: Average – first marriage</i>	
41. Склопљени бракови према мјесецу и дану у 2011. години	69
<i>Marriages by month and day in 2011</i>	
42. Разведени бракови према старости жене	70
<i>Divorces by wife's age</i>	
43. Разведени бракови према старости мужа	70
<i>Divorces by husband's age</i>	
Графикон 18: Разведени бракови према старости мужа и жене у 2011. години	71
<i>Graph 18: Divorces by age of wife and husband in 2011</i>	
44. Разведени бракови према трајању брака и броју издржаване дјеце	71
<i>Divorces by duration of marriage and number of supported children</i>	
Графикон 19: Разведени бракови према трајању брака	72
<i>Graph 19: Divorces by duration of marriage</i>	
45. Разведени бракови према групама старости мужа и жене у 2011. години	72
<i>Divorces by age groups of husband and wife in 2011</i>	
46. Унутрашње миграције у Босни и Херцеговини	73
<i>Internal migration in Bosnia and Herzegovina</i>	

ПРЕДГОВОР

Билтен о становништву је публикација Агенције за статистику Босне и Херцеговине, која на свеобухватан начин приказује службене статистичке податке о становништву за ниво Босне и Херцеговине.

Према Закону о статистици БиХ («Службени гласник БиХ», број 34/2002) Агенција за статистику БиХ надлежна је да у складу са међународно прихваћеном методологијом израђује и објављује статистичке податке за Босну и Херцеговину, а на основу података завода за статистику ентитета, Брчко дистрикта БиХ и других институција на нивоу БиХ.

Изражавамо захвалност Федералном заводу за статистику, Републичком заводу за статистику Републике Српске и Брчко дистрикту БиХ који су омогућили Агенцији за статистику БиХ да на основу њихових статистичких података припреми ову публикацију.

На свим примједбама и сугестијама за побољшање слиједећег Билтена, Агенција за статистику биће захвална.

Сарајево, октобар 2012.

Зденко Милиновић, директор

FOREWORD

Demographic Statistics Bulletin is a publication of the Agency for Statistics of Bosnia and Herzegovina that contains a comprehensive overview of official statistical data on the population for the territory of the Bosnia and Herzegovina.

According to the Statistical Law of Bosnia and Herzegovina («Official Gazette B&H», number 34/2002) the Agency for Statistics of Bosnia and Herzegovina is in charge «of the production and publishing, of aggregated statistics for Bosnia and Herzegovina in accordance with the International accepted methodology, based on data submitted by the Entity Statistical Institutes.»

We would like to take this opportunity to express our gratitude to the Institute of Statistics of the Federation of Bosnia and Herzegovina, the Republic Institute of Statistics of the Republika Srpska and the District Brčko BiH who provided data for this publication.

All suggestions by users of statistical data, which lead to further improvement of this publication, will be gratefully accepted.

Sarajevo, October 2012

Zdenko Milinović, Director

МЕТОДОЛОШКА ОБЈАШЊЕЊА
NOTES ON METHODOLOGY

Извори и методе прикупљања података:

Подаци о становништву и домаћинствима прикупљају се пописима сваких десет година према јединственој методологији на цијелом подручју Босне и Херцеговине.

Дефиниције

Подаци из пописа односе се на стално становништво на подручју Босне и Херцеговине. Стално становништво једног мјеста чине сва лица која у том мјесту стално станују, тј. имају пребивалиште, без обзира на то да ли су се у тренутку пописа налазила у мјесту пребивалишта или су била привремено одсутна, било у земљи или иностранству. Лица на привременом раду код иностраних послодаваца или на самосталном раду, као и чланови породица који са њима бораве у иностранству пописани су као стални становници одговарајућих насеља у земљи у којима је њихово пребивалиште.

Домаћинством се сматра породична или друга заједница лица која су изјавила да заједнички станују и троше приходе за подмирење основних животних потреба, као и свако лице које живи само (самачко домаћинство) или станује са другим лицима са којима не троши своје приходе. У Пописима 1961. и 1971. као стални становници пописана су сва лица која су се затекла у мјесту рада уколико се нису свакодневно враћала у мјесто становања породице, док су 1981. и 1991. та лица пописана као стални становници мјеста у којима су настањене њихове породице, чиме је смањен број самачких домаћинстава.

Подаци о **етничким групама** резултат су слободно изражене **етничке** припадности становника преко десет, односно петнаест година старости, односно родитеља (старатеља) када су у питању дјеца млађа од 10, односно 15 година у Пописима 1971, 1981. и 1991. године.

У пописима прије 1981. године Муслимани су исказивани под различитим називима. У Попису 1953. године лица која су изјавила да су Муслимани сврстани су у групу „Југословени-неопређљени“ заједно са осталим лицима југословенског поријекла која су изјавила да су Југословени, док су у Попису 1961. године исказани под називом „Муслимани у етничком смислу“, а 1971. године као „Муслимани у смислу народности“.

Подаци према старости исказују се према навршеним годинама живота. Свака група старости обухвата лица која су навршила године живота унутар граница интервала. Тако су нпр. у групи 10-14 година обухваћена лица која имају 10 и више година, али још нису навршила 15 година живота.

Писменост Подаци о писмености становништва односе се само на становништво старо 10 и више година. Писменим се сматра оно лице које зна прочитати и написати састав (текст) у вези са свакидашњим животом, без обзира на којем језику чита и пише. Сва остала лица, укључујући и она која само читају сматрана су неписменим.

Sources and methods of data collection

The data on population and households have been collected by Census every ten years and by unified methodology on all areas of B&H.

Definitions

The data of the population census relate to the resident population in B&H territories. Permanent residents are considered all those who are usual residents of one place, that is, those having permanent residence there, irrespective of their presence or temporary absence at the census moment, and also in the case when he/she was absent from the place due to any reason: travel, education or field work, temporary at the Census date work abroad, medical treatment etc. These persons were counted in places where they have permanent residence.

A household is any family or other community of people residing and living together who share their income to cover the basic costs of living. A household is also considered every person who lives alone or with other persons but does not share income with them. In the Population Census for 1961 and 1971 as a resident population enumerated every person where he/she happened to be at the Census data, while in 1981 and 1991 Census these persons enumerated as a resident population in the places where their families live.

The data on ethnic groups are the result of freely expressed ethnicity of population over 10 or over 15 years of age, respectively parents (guardians) in the case of children under 10 or under 15 years of age in the 1971, 1981, 1991 census.

Moslems are grouped under different groups in the Censuses preceding 1981 Census. Persons who stated they are Moslems were grouped in the „Yugoslavs-unstated“ together with the other persons Yugoslav's origin stated they are Yugoslavs in the 1953 Census. They are grouped as „Moslems in the ethnic affiliation sense“ in the 1961 Census, and as „Moslems in the sense of ethnicity“ in the 1971 Census.

Data by age are expressed by completed years of age. Each age group includes persons who turned the years put as the limits of one interval. For example, the age group of 10-14 years includes all persons who have reached 10 years and more, but have not yet turned 15.

Literacy Data on literacy of population relate to population aged 10 years and over. A person was considered literate if, according to own statement, able to read and write an ordinary text regardless of the language. All other persons including also those who only could read, were considered as illiterate.

Школска спрема је највиши степен образовања које је лице стекло по окончању редовног школовања или школе које замјењују редовне, полагањем приватних испита у некој редовној школи, или похађањем курса за скраћено завршавање неке школе којим се по постојећим прописима стиче одређена школска спрема.

Према активностима становништво је разврстано на активно, становништво са личним приходом и издржавано лице. Активно је оно становништво које обавља неко занимање и тако осигурава средства за живот. Активним се сматрају и лица која траже запослење, служе војни рок, као и лица на издржавању казне. Лицима са личним приходом сматрају се пензионери свих категорија, лица која примају социјалну помоћ или имају приходе од давања у закуп земље, куће, радње и друге имовине. Издржаваним лицима (дјеца, ученици, студенти, домаћице и др.) сматрају се лица која немају властитих прихода ни по којем основу, него их издржавају родитељи, рођаци или друга лица, као и лица с приходима који им не обезбјеђују економску самосталност.

Пољопривредно становништво у Пописима 1981. и 1991. године чине сва лица чија се занимања налазе у групи „пољопривредници“ и „рибари“ и „ловци“, као и сва лица која они издржавају.

Подаци о рађањима, умирањима и склопљеним браковима добијају се преко матичара, а о разведеним браковима од судова надлежних за разводе бракова.

Према правним прописима о вођењу матичних књига, случајеви рођења, смрти и закључења брака обавезно се уписују у матичне књиге подручја на коме су се десили, без обзира да ли лица на која се односе станују на том подручју или не.

Обрађени подаци о живорођеним и мртворођеним се дају према мјесту сталног становања мајке, о умрлим према мјесту сталног становања умрлог лица, за склопљене бракове према мјесту сталног становања младожење, а о разведеним браковима према посљедњем заједничком пребивалишту.

У статистици рођених јединица посматрања је рођено, односно живорођено и мртворођено дијете.

Живорођеним дјететом се сматра свако дијете које приликом рођења дише и показује друге знакове живота као што су куцање срца, пулсирање пупчане врпце и несумљиво кретање вољних мишића.

Ако дијете убрзо након порога умре, најприје се региструје као живорођено, а затим као умрло дојенче.

Educational attainment (school completed) is considered the highest level of completed education, i.e. a regular school that a person completed or an equivalent substitute school, passing of exams in a regular school or completing a course of abridged education, by which, according to valid regulations, a respective school level recognized.

Population is divided into **economically active**, persons with income of their own and dependants. Under economically active population are shown all employment persons. Also active are shown persons who do not practice their occupation, because they are temporarily unemployed, than persons who were economically active, and are currently doing military service or are imprisoned and finally, persons seeking work for the first time. The group „persons with income of their own“ covers those persons who do not have an active occupation, but live on income accruing from their farmer work or activity (pensioners, disabled men) or from work respectively activity of member of their nucleus family. Here are also included the persons receiving social aid or deriving income from private property. „Dependants“ are the persons who do not have own income but are supported by parents, relatives or other persons. This group covers children, pupils, students, housewives.

Agricultural population in the 1981 and 1991 censuses include persons whose occupation is found in the group „agriculturist“ and „fishermen and hunters“ and their dependents.

Data on birth, deaths and marriages are taken from the registration officers, on divorces from the municipal courts in charge.

According to the legal regulations on registration, events of births, deaths and marriages are obligatory registered in population registers of area that took place, irrespective of residence of persons which events are refer to.

Processed data on live births and stillbirths are shown by place of permanent residence of mother, on deaths by the last permanent residence of the deceased, on marriages by the permanent residence of the bridegroom, and on divorces by the last common residence of the husband and wife.

In statistics of births the unit of observation is new-born, i.e. live born and still born child. Live-born child is every child who exhibits signs of life at birth.

Live birth is the complete expulsion or extraction from its mother of a product of conception, which, after such separation, breaths or shows any other evidence of life such as beating of the heart, pulsation of the umbilical cord, or definite movements of voluntary muscles. If a product of such a births dies, it is first registered as live-born and then as died.

Од 2001. године према препорукама Скупштине Свјетске здравствене организације и Међународног удружења гинеколога (FIGO) **мртворођеним** се сматра дијете рођено, односно извађено из тијела мајке без икаквих знакова живота, тј. ако није дисало нити показивало неки други знак живота, а ношено је дуже од 22 седмице (приближно 6 мјесеци) и које има порођајну тежину 500 гр и више. Избацивање мртвог плода који је ношен мање од 22 седмице, сматра се побачајем (абортусом), без обзира на то да ли је ријеч о природном или намјерном прекиду трудноће, и не региструје се у матичним књигама, нити су ти подаци исказани у укупном броју мртворођених.

У статистици умрлих јединица посматрања је свако умрло лице.

Умрли је свако живорођено лице код којег је наступио трајни престанак свих виталних функција које започињу рођењем без могућности поновног оживљавања. Овдје нису укључени мртворођени.

Умрлом дојенчади сматрају се дјеца која су умрла прије навршене прве године живота.

У статистици склопљених бракова јединица посматрања је сваки законито склопљен брак, а код статистике развода бракова сваки брак који је правоснажном пресудом надлежног суда разведен, поништен односно проглашен неважећим.

Брачним стањем се сматра законски статус лица на које се догађаји односе. То значи да се ожењеним, односно удатим сматрају само она лица која су се у тренутку дешавања, односно догађаја налазила у браку закљученим у складу са одредбама Основног закона о браку, а као разведена сматрана су лица чији је брак судски (законски) разведен.

Ред рођења дјетета За одређивање реда рођења узимају се у обзир сва дјеца које је мајка родила, укључујући дакле, и мртворођену дјецу, без обзира да ли су рођена у браку или ван брака.

Стручна помоћ код рођења је помоћ доктора медицине или дипломиране бабице. Да би се добио укупан број рођених са стручном помоћи, треба сабрати рођене у здравственој установи и рођене "на другом мјесту" са стручном помоћи.

Мјесто и утврђивање смрти По овом обиљежју разврстана су умрла лица, према томе да ли је смрт наступила у здравственој установи или на другом мјесту (у стану, пољу, итд.). Ако је смрт наступила у здравственој установи, уједно се сматра да је смрт утврдио љекар, а ако је смрт наступила ван здравствене установе, онда се умрли разврставају још и према томе да ли је смрт утврдио љекар или неко друго лице.

*As of 2001 following the recommendations of the World Health Assembly and the International Federation of Gynecology and Obstetrics (FIGO), a **stillborn child** is considered a child born or taken out from mother's body who exhibits no signs of life (not breathing, not moving, no heartbeat) where pregnancy has lasted more than 22 weeks (approximately 6 lunar months) and weight at childbirth has been 500 gr. or more. Expulsion of a dead fetus carried less than 22 weeks considered a miscarriage (abortion), irrespective of whether natural or artificial. These cases are not registered in population registers, nor shown in the tables on stillborn.*

In statistics of deaths the unit of observation is every deceased person.

*A **dead person** is every live-born person in which there is a permanent disappearance of all evidence of life at any time after live birth has taken place, without capability of resuscitation. Stillbirths are not included here.*

***Dead infants** are considered children who died under one year of age.*

In statistics of marriages the unit of observation is every marriage that is recognised by law.

In statistics of divorces the unit of observation is every marriage that is dissolved or cancelled by a valid decision of the municipal court in charge.

***Marital status** Marital status is considered the legal status of interviewed person. Married persons are only considered the persons who are, in moment of event, legally married according in regulations of basic law on marriage. Divorced are considered persons who are legally divorced.*

***Birth order** In establishing birth order all children are taken into account (live births and stillbirths), irrespective of whether born in or out of wedlock.*

***Medical assistance** at birth is the assistance by a medical doctor or a qualified midwife. The total data of live births with medical assistance includes the number of children born in medical facility and those born in "in some other place" but with medical assistance.*

***Place of death and establishing of death** By this characteristic, the deceased person are classified in consideration of whether the person died in health institution or some other place (house, field, etc). If the place of death is health institution it is considered that death is established by a physician. If place of death is some other place then are dead persons classified by whether of death was established by physician or some other person.*

Миграција представља просторну покретљивост становништва.

Мигрант је лице које судјелује у процесу просторне покретљивости становништва (досељеник, одсељеник).

Унутрашња миграција представља пресељење лица унутар територије Босне и Херцеговине, пратећи при том мјесто из којег је лице одјавило пребивалиште, као и мјесто новог пребивалишта.

Пребивалиште је општина или дистрикт у којем се држављанин настани с намјером да тамо стално живи (Сл.гласник БиХ број 32/01; члан 3. тачка 7).

Старост мигранта представља се као број навршених година живота у тренутку његовог пресељења. Свака старосна кохорта обухвата лица која су навршиле године живота у границама интервала.

Поступак израде основних демографских показатеља

Општа стопа наталитета представља однос између броја живорођених и процјењеног броја становника, рачунато на 1000 становника.

Општа стопа морталитета представља однос између броја умрлих и процјењеног броја становника, рачунато на 1000 становника.

Општа стопа природног прираштаја представља разлику између стопе наталитета и стопе морталитета за годину посматрања.

Стопа смртности дојенчади представља однос између броја умрле дојенчади и броја живорођених исте године, рачунато на 1000 живорођених.

Стопа нупцијалитета представља однос између броја склопљених бракова у току једногодишњег периода и процјењеног броја становника, рачунато на 1000 становника.

Стопа диворцијалитета представља однос између броја разведених бракова у току једногодишњег периода и процјењеног броја становника, рачунато на 1000 становника.

Основни материјал статистике природног кретања становништва припрема се и обрађује у Федералном заводу за статистику Федерације БиХ, Републичком заводу за статистику Републике Српске и Брчко дистрикта БиХ.

Migration represents spatial mobility of population.

Migrant is a person which participates in the process of spatial mobility of population.

Internal migration is relocation of persons within the territory of Bosnia and Herzegovina, thus considering the place of deregistration as well as new place of residence.

The municipality or district in which a citizen is placed with the purpose of permanent living is considered as a **permanent residence**. (The Official Gazette of B&H, No 32/01, article 3, point 7).

Age of migrants is presented as an age reached at the moment of migration. Each age group includes persons who reached the age within limits of an interval.

Procedure of making basic demographic indicators

General natality rate is the ratio between the number of live-born children and the estimated number of inhabitants per 1000 population.

General mortality rate is the ratio between a number of dead and an estimated number of inhabitants per 1000 population.

General rate of natural increase is the difference between the natality and mortality rates in a given year.

Infant mortality rate is the ratio between the number of dead infants and the number of live-born children in a given year per 1000 population.

Marriage rate is the relation between the number of marriage in one year period and the estimated number of inhabitants per 1000 population.

Divorce rate is the relation between the number of divorces in one year period and the estimated number of inhabitants per 1000 population.

Basic material on demographics statistics is being prepared and processed in the Entity Statistical Institutes and District Brcko.

ТАБЕЛЕ И ГРАФИКОНИ
TABLES AND GRAPHS

1. Становништво Босне и Херцеговине према пописима
Population of Bosnia and Herzegovina according to Censuses

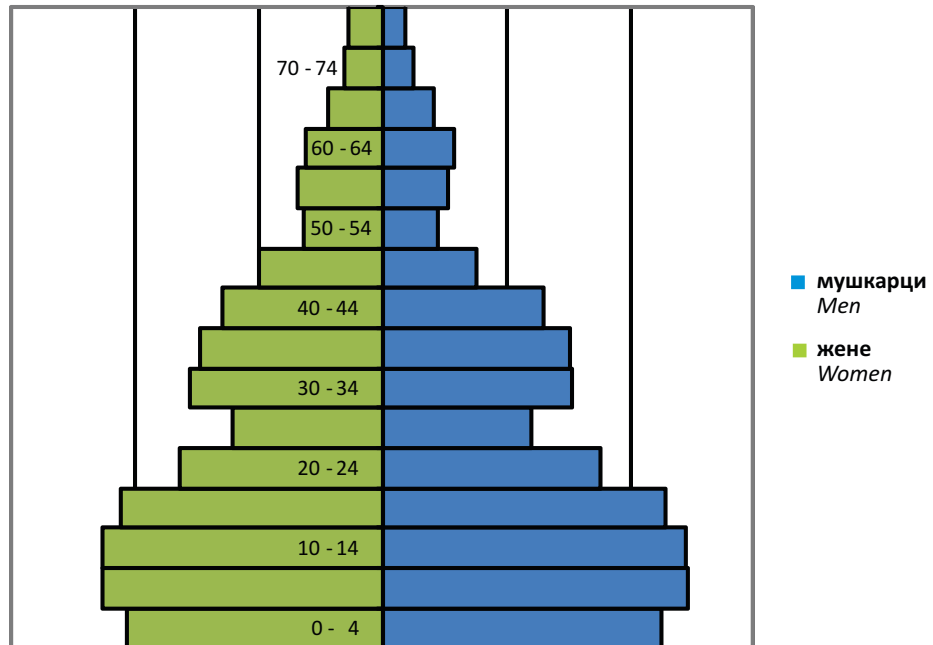
Година пописа <i>Year of censuses</i>	Површина, km ² <i>Area, km²</i>	Становништво <i>Population</i>			Број домаћинства <i>Number of households</i>	Становници на 1 km ² <i>Population density per km²</i>
		Укупно <i>Total</i>	жене <i>Women</i>	мушкарци <i>Men</i>		
1879.	51.246	1.158.440	550.651	607.789	...	22,6
1885.	51.246	1.336.091	631.066	705.025	226.699	26,1
1895.	51.246	1.568.092	739.902	828.190	257.493	30,6
1910.	51.200	1.898.044	903.192	994.852	310.339	37,1
1921.	51.200	1.890.440	924.231	966.209	...	36,9
1931.	51.564	2.323.555	1.138.515	1.185.040	398.238	45,1
1948.	51.189	2.564.308	1.327.376	1.236.932	498.116	50,1
1953.	51.221	2.847.459	1.461.900	1.385.559	565.212	55,6
1961.	51.197	3.277.948	1.678.283	1.599.665	706.107	64,0
1971.	51.197	3.746.111	1.911.511	1.834.600	848.545	73,2
1981.	51.197	4.124.256	2.073.343	2.050.913	1.030.689	80,6
1991.	51.197	4.377.033	2.193.238	2.183.795	1.207.098	85,5

2. Становништво Босне и Херцеговине према старости и полу, по пописима
Population of Bosnia and Herzegovina according to age and sex, by Censuses

	1971.			1981.			1991.		
	Укупно <i>Total</i>	жене <i>Women</i>	мушкарци <i>Men</i>	Укупно <i>Total</i>	жене <i>Women</i>	мушкарци <i>Men</i>	Укупно <i>Total</i>	жене <i>Women</i>	мушкарци <i>Men</i>
УКУПНО <i>TOTAL</i>	3.746.111	1.911.511	1.834.600	4.124.256	2.073.343	2.050.913	4.377.033	2.193.238	2.183.795
0 - 4 година/Years	405.505	198.376	207.129	365.332	178.838	186.494	332.422	161.887	170.535
5 - 9	442.665	216.939	225.726	375.765	183.481	192.284	347.379	169.391	177.988
10 - 14	442.199	217.133	225.066	393.024	191.711	201.313	347.590	169.658	177.932
15 - 19	411.387	202.172	209.215	433.304	210.898	222.406	360.008	174.716	185.292
20 - 24	319.317	157.244	162.073	404.751	193.651	211.100	359.991	171.267	188.724
25 - 29	225.727	116.003	109.724	357.773	173.043	184.730	371.776	177.735	194.041
30 - 34	289.810	148.858	140.952	294.502	144.324	150.178	361.854	175.211	186.643
35 - 39	280.482	141.447	139.035	216.718	109.307	107.411	334.569	162.545	172.024
40 - 44	243.016	124.235	118.781	280.137	141.287	138.850	276.412	136.979	139.433
45 - 49	166.241	96.224	70.017	267.657	134.041	133.616	201.165	102.172	98.993
50 - 54	101.840	60.771	41.069	230.515	118.016	112.499	257.382	132.002	125.380
55 - 59	114.629	65.801	48.828	154.374	90.513	63.861	241.011	124.092	116.919
60 - 64	112.727	59.640	53.087	90.131	54.766	35.365	198.647	105.723	92.924
65 - 69	79.808	42.218	37.590	92.274	54.352	37.922	124.752	76.650	48.102
70 - 74	53.549	30.413	23.136	77.597	42.853	34.744	62.922	40.029	22.893
75 +	42.986	26.820	16.166	80.495	47.195	33.300	96.691	59.434	37.257
Непознато <i>Unknown</i>	14.223	7.217	7.006	9.907	5.067	4.840	102.462	53.747	48.715
Структура у % <i>Structure in %</i>									
УКУПНО <i>TOTAL</i>	100,0	100,0	100,0	100,0	100,0	100,0	100,0	100,0	100,0
0 - 14 година/Years	34,4	33,1	35,9	27,5	26,7	28,3	23,5	22,8	24,1
15 - 64	60,5	61,3	59,5	66,2	66,1	66,3	67,7	66,7	68,7
65 +	4,7	5,2	4,2	6,1	7,0	5,2	6,5	8,0	5,0
Непознато <i>Unknown</i>	0,4	0,4	0,4	0,2	0,2	0,2	2,3	2,5	2,2

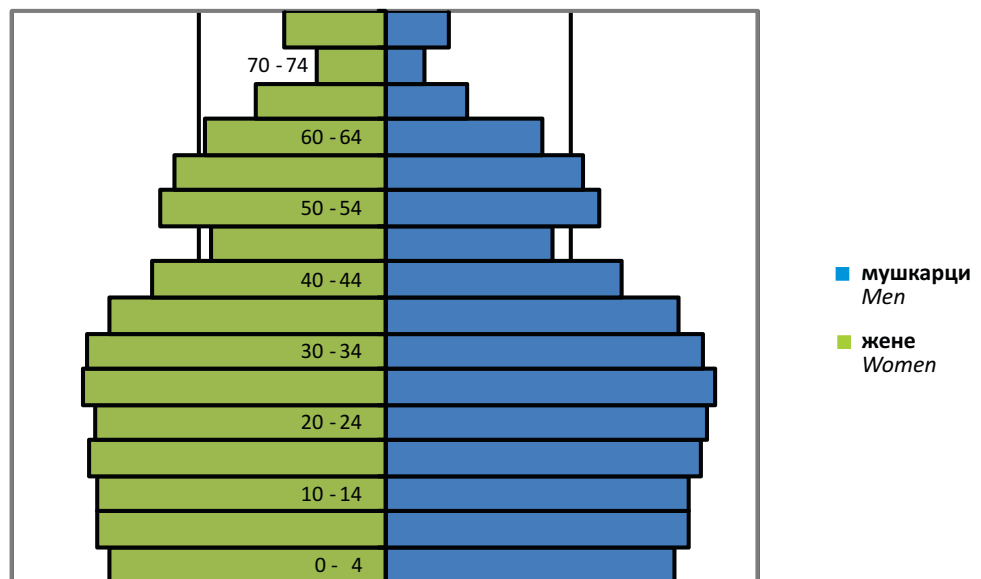
Графикон 1:
Graph 1:

Становништво према старости и полу-Попис 1971.
Population by age and sex, Census 1971



Графикон 2:
Graph 2:

Становништво према старости и полу-Попис 1991.
Population by age and sex, Census 1991



3. Средње трајање живота и просјечна старост становништва, по пописима

Middle duration of life and average age of population, by Censuses

Средње трајање живота <i>Middle duration of life</i>				Просјечна старост <i>Average age</i>			
1981 - 1982.		1988 - 1989.		1981.		1991.	
жене <i>Women</i>	мушкарци <i>Men</i>	жене <i>Women</i>	мушкарци <i>Men</i>	жене <i>Women</i>	мушкарци <i>Men</i>	жене <i>Women</i>	мушкарци <i>Men</i>
73,5	68,2	74,6	69,2	30,5	28,7	35,0	33,0

4. Домаћинства према броју чланова, по пописима

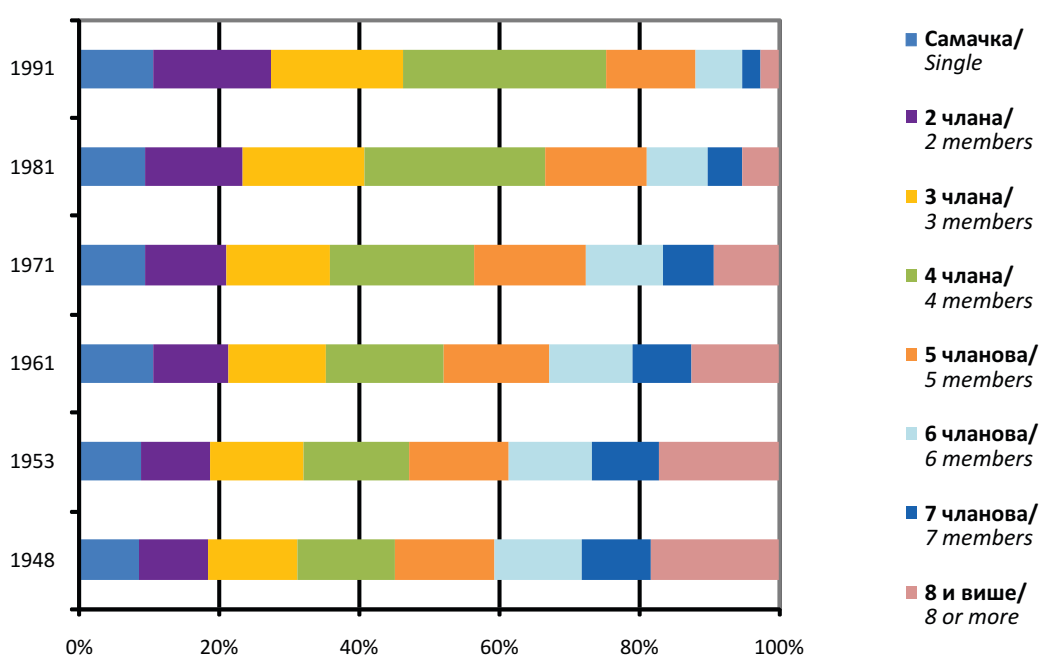
Households grouped according to number of members by Censuses

Година <i>Year</i>	Домаћинства <i>Households</i>								
	Укупно <i>Total</i>	Самачка <i>Single</i>	2 члана 2 <i>members</i>	3 члана 3 <i>members</i>	4 члана 4 <i>members</i>	5 чланова 5 <i>members</i>	6 чланова 6 <i>members</i>	7 чланова 7 <i>members</i>	8 и више 8 or more
1948.	498.116	42.684	50.359	63.221	69.470	69.856	62.312	49.505	90.709
1953.	565.212	50.588	56.465	75.410	84.864	79.697	68.024	53.060	97.104
1961.	706.107	75.159	76.041	97.720	120.039	106.852	84.022	59.058	87.207
1971.	848.545	82.305	97.312	125.680	174.650	134.703	94.479	60.558	78.858
1981.	1.030.689	97.423	143.225	181.500	264.179	151.073	90.453	48.831	54.005
1991.	1.207.098	130.222	201.096	229.788	347.705	156.474	78.561	33.655	29.597

Графикон 3:

Graph 3:

Домаћинства према броју чланова по пописима
Households grouped according to numbers by Censuses



5. Становништво старо 10 и више година, према старости, писмености и полу по пописима
Population aged 10 or more years, by age, literacy and sex, according to Censuses

	Свега <i>Total</i>	Неписмено <i>Illite- rates</i>	10 - 19		20 - 34		35 - 64		65 + и непознато <i>65 + and unknown</i>	
			Свега <i>Total</i>	неписмено <i>Illite- rates</i>	свега <i>Total</i>	неписмено <i>Illite- rates</i>	свега <i>Total</i>	неписмено <i>illite- rates</i>	свега <i>Total</i>	непис- мено <i>illite- rates</i>
1981.										
Свега <i>Total</i>	3.383.159	491.044	826.328	7.859	1.057.026	32.244	1.239.532	293.397	260.273	157.544
жене <i>Women</i>	1.711.024	398.350	402.609	5.152	511.018	26.810	647.930	252.995	149.467	113.393
мушкарци <i>Men</i>	1.672.135	92.694	423.719	2.707	546.008	5.434	591.602	40.402	110.806	44.151
1991.										
Свега <i>Total</i>	3.697.232	367.733	707.598	5.722	1.093.621	12.538	1.509.186	196.135	386.827	153.338
жене <i>Women</i>	1.861.960	305.074	344.374	2.994	524.213	8.670	763.513	169.052	229.860	124.358
мушкарци <i>Men</i>	1.835.272	62.659	363.224	2.728	569.408	3.868	745.673	27.083	156.967	28.980
Учешће неписмених (у %) <i>Share illiterates (in %)</i>										
1981.										
Свега <i>Total</i>	100,0	14,5	100,0	1,0	100,0	3,1	100,0	23,7	100,0	60,5
жене <i>Women</i>	100,0	23,3	100,0	1,3	100,0	5,2	100,0	39,0	100,0	75,9
мушкарци <i>Men</i>	100,0	5,5	100,0	0,6	100,0	1,0	100,0	6,8	100,0	39,8
1991.										
Свега <i>Total</i>	100,0	9,9	100,0	0,8	100,0	1,1	100,0	13,0	100,0	39,6
жене <i>Women</i>	100,0	16,4	100,0	0,9	100,0	1,7	100,0	22,1	100,0	54,1
мушкарци <i>Men</i>	100,0	3,4	100,0	0,7	100,0	0,7	100,0	3,6	100,0	18,5

6. Становништво старо 15 и више година, према завршеној школи и полу по Попису 1991. године
Population aged 15 or more, by schooling completed and sex, according to Census 1991

	Укупно <i>Total</i>	Завршена школа / <i>Schooling completed</i>								Непо- знато <i>Unkn- own</i>
		основна школа <i>Elementary school</i>				Основна школа <i>Eleme- ntary school</i>	Средња школа <i>Seco- ndary school</i>	Виша школа <i>Higher school</i>	Факул- тети <i>Unive- rsities</i>	
		без школе <i>No schoo- ling</i>	1-3 разреда <i>1-3 grades</i>	4 разреда <i>4 grades</i>	5-7 разреда <i>5-7 grades</i>					
Укупно <i>Total</i>	3.349.642	471.182	81.230	489.563	87.563	818.361	1.092.372	92.501	122.967	93.903
жене <i>Women</i>	1.692.302	372.762	49.919	277.185	45.831	397.316	421.314	35.742	45.727	46.506
мушкарци <i>Men</i>	1.657.340	98.420	31.311	212.378	41.732	421.045	671.058	56.759	77.240	47.397

7. Радно способно становништво према пописима

Working age population, by Censuses

	1971.	1981.	1991.
Свега <i>Total</i>	2.205.536	2.675.096	2.857.092
жене (15 - 59 године) <i>Women (15 - 59 years)</i>	1.112.755	1.315.080	1.356.719
мушкарци (15 - 64 године) <i>Men (15 - 64 years)</i>	1.092.781	1.360.016	1.500.373
Учешће радно способног у укупном становништву, у % <i>Share working age in total population</i>	58,9	64,9	65,3

8. Становништво према националној припадности, по пописима

Population grouped according to ethnicity, by Censuses

	Укупно <i>Total</i>				Структура у % <i>Distribution in percent</i>				
	1961.	1971.	1981.	1991.	1961.	1971.	1981.	1991.	
УКУПНО	3.277.948	3.746.111	4.124.256	4.377.033	100,0	100,0	100,0	100,0	TOTAL
Национално се изјаснили									<i>Ethnically declared</i>
Црногорци	12.828	13.021	14.114	10.071	0,4	0,4	0,4	0,2	<i>Montenegrins</i>
Хрвати	711.665	772.491	758.140	760.852	21,7	20,6	18,4	17,4	<i>Croats</i>
Македонци ¹⁾	2.391	1.773	1.892	1.596	0,1	0,1	0,1	0,1	<i>Macedonians</i>
Муслиманџи ¹⁾	842.248	1.482.430	1.630.033	1.902.956	25,7	39,6	39,5	43,5	<i>Muslims²⁾</i>
Словенци	5.939	4.053	2.755	2.190	0,2	0,1	0,1	0,1	<i>Slovenes</i>
Срби	1.406.057	1.393.148	1.320.738	1.366.104	42,9	37,2	32,0	31,2	<i>Serbs</i>
Југословени	275.883	43.796	326.316	242.682	8,4	1,2	7,9	5,6	<i>Yugoslavs</i>
Албанци	3.642	3.764	4.396	4.925	0,1	0,1	0,1	0,1	<i>Albanians</i>
Чеси	1.083	871	690	590	0,0	0,0	0,0	0,0	<i>Czechs</i>
Италијани	717	673	616	732	0,0	0,0	0,0	0,0	<i>Italians</i>
Јевреји	381	708	343	426	0,0	0,0	0,0	0,0	<i>Jews</i>
Мађари	1.415	1.262	945	893	0,1	0,0	0,0	0,0	<i>Hungarians</i>
Нијемци	347	300	460	470	0,0	0,0	0,0	0,0	<i>Germans</i>
Пољаци	801	757	609	526	0,0	0,0	0,0	0,0	<i>Poles</i>
Роми	588	1.456	7.251	8.864	0,0	0,0	0,2	0,2	<i>Gypsies</i>
Румуни	113	189	302	162	0,0	0,0	0,0	0,0	<i>Romanians</i>
Руси	934	507	295	297	0,0	0,0	0,0	0,0	<i>Russians</i>
Русини ²⁾	6.136	141	111	133	0,2	0,0	0,0	0,0	<i>Ruthenians²⁾</i>
Словаци	272	279	350	297	0,0	0,0	0,0	0,0	<i>Slovaks</i>
Турци ²⁾	1.812	477	277	267	0,1	0,0	0,0	0,0	<i>Turks</i>
Украјинци ²⁾	...	5.333	4.502	3.929	...	0,2	0,1	0,1	<i>Ukrainians²⁾</i>
Остали	811	602	946	17.592	0,0	0,0	0,0	0,4	<i>Other</i>
Нису се национално изјаснили	...	8.482	17.950	14.585	...	0,2	0,4	0,3	<i>Ethnically undeclared</i>
Регионална припадност	3.649	224	0,1	0,0	<i>Regional affiliation</i>
Непознато	1.885	9.598	26.576	35.670	0,1	0,3	0,7	0,8	<i>Unknown</i>

¹⁾ Види методолошка објашњења

¹⁾ See Notes on Methodology.

²⁾ До Пописа 1971. Русини и Украјинци су исказивани заједно.

²⁾ Up to Census 1971 Ruthenians & Ukrainians were joint stated.

9. Становништво-процена средином године и природно кретање

Population-mid-year estimate and natural change

	Број становника средином године, хиљаде <i>Total population, (mid-year estimate), 000</i>	Рођени / Births			Умрли / Deaths			Природни прираштај <i>Natural increase</i>	Бракovi / Marital <i>statistics</i>		
		Живорођени / Live births		Мртворођени <i>Stillbirths</i>	Укупно / Total		дојенчад / infants		склопљени <i>Marriages</i>	разведени <i>Divorces</i>	
		свега <i>Total</i>	мушки <i>Males</i>		свега <i>Total</i>	мушки <i>Males</i>	свега <i>Total</i>				мушки <i>Males</i>
				свега <i>Total</i>					мушки <i>Males</i>		
1992-1995 ¹⁾		
1996 ²⁾	3.645	46.594	24.398	...	13.952	653	21.442	21.107	...		
1997 ²⁾	3.738	48.397	25.297	271	15.184	601	20.522	23.220	1.835		
1998 ²⁾	3.653	45.007	23.425	240	15.303	494	16.328	22.398	1.964		
1999 ²⁾	3.725	42.464	21.636	224	15.161	431	13.827	22.472	1.995		
2000 ²⁾	3.781	39.563	20.407	159	16.058	383	9.081	21.897	1.929		
2001 ²⁾	3.798	37.717	19.400	193	16.202	287	7.392	20.302	2.126		
2002 ²⁾	3.828	35.587	18.297	138	15.647	334	5.432	20.122	2.272		
2003 ²⁾	3.833	35.234	18.330	150	16.590	268	3.477	20.733	1.918		
2004 ²⁾	3.843	35.151	18.133	168	16.780	253	2.535	22.252	1.523		
2005 ²⁾	3.843	34.627	17.797	147	18.018	233	225	21.698	1.763		
2006 ²⁾	3.843	34.033	17.547	160	17.308	255	812	21.501	1.659		
2007 ²⁾	3.843	33.835	17.534	174	18.154	231	-1.209	23.494	1.826		
2008 ²⁾	3.842	34.176	17.585	171	17.687	235	150	22.151	1.369		
2009 ²⁾	3.843	34.550	18.001	136	17.884	224	-354	20.633	1.402		
2010 ²⁾	3.843	33.528	17.277	143	17.900	216	-1.590	19.541	1.676		
2011 ²⁾	3.840	31.811	16.531	118	17.965	184	-3.217	19.156	2.309		

¹⁾ Не располаже се поузданим подацима у периоду ратних дејстава.

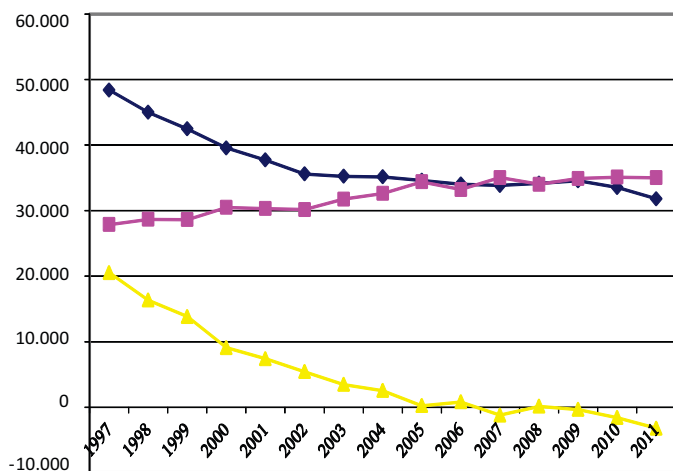
²⁾ We do not dispose of the data for the period of the war

²⁾ Становништво "de facto"

²⁾ Population "de facto"

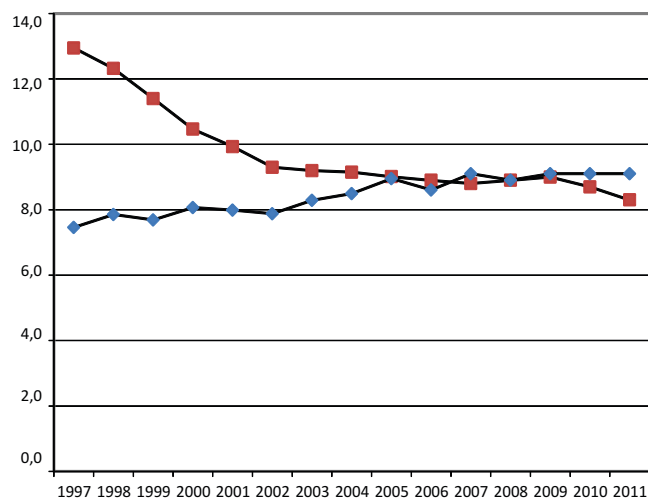
Графикон 4:
Graph 4:

Природно кретање становништва
Population natural change



Графикон 5:
Graph 5:

Стопе природног кретања становништва
Population natural change rates



■ Живорођени / Live births ■ Природни прираштај / Natural increase
■ Умрли / Deaths

■ Живорођени / Live births ■ Умрли / Deaths

10. Стопе природног кретања становништва Population natural change rates

	На 1000 становника <i>Births and deaths per 1000 inhabitants</i>			Умрла дојенчад на 1000 живорођених <i>Infant deaths per 1000 live births</i>	Склопљени бракови на 1000 становника <i>Marriages per 1000 inhabitants</i>	Разведени бракови на 1000 склопљених <i>Divorces per 1000 marriages</i>
	живорођених/ <i>Live births</i>	умрлих/ <i>Deaths</i>	природни прираштај <i>Natural increase</i>			
1992-1995. ¹⁾
1996.	12,8	6,9	5,9	14,0	5,8	
1997.	12,9	7,5	5,5	12,4	6,2	79,0
1998.	12,3	7,9	4,5	11,0	6,1	87,7
1999.	11,4	7,7	3,7	10,1	6,0	88,8
2000.	10,5	8,1	2,4	9,7	5,8	88,1
2001.	9,9	8,0	1,9	7,6	5,3	104,7
2002.	9,3	7,9	1,4	9,4	5,3	112,9
2003.	9,2	8,3	0,9	7,6	5,4	92,5
2004.	9,1	8,5	0,7	7,2	5,8	68,4
2005.	9,0	9,0	0,1	6,7	5,6	81,3
2006.	8,9	8,6	0,2	7,5	5,6	77,2
2007.	8,8	9,1	-0,3	6,8	6,1	77,7
2008.	8,9	8,9	0,0	6,9	5,8	61,8
2009.	9,0	9,1	-0,1	6,5	5,4	67,9
2010.	8,7	9,1	-0,4	6,4	5,1	85,8
2011.	8,3	9,1	-0,8	5,8	5,0	120,5

¹⁾ Не располаже се поузданим подацима у периоду ратних дејстава.

¹⁾We do not dispose of the data for the period of the war

11. Живорођени према старости мајке

Live births by mother's age

Година Year	Старост мајке Mother's age										
	Укупно Total	испод 15 Under 15	15-19	20-24	25-29	30-34	35-39	40-44	45-49	50 и више 50 and more	непознато Unknown
1992-1995. ¹⁾
1996.	46.594	10	3.751	13.769	13.760	9.292	4.316	724	47	5	920
1997.	48.397	13	4.403	15.681	13.217	8.609	3.609	733	51	4	2.077
1998.	45.007	2	3.191	14.515	12.937	7.971	3.577	756	53	4	2.001
1999.	42.464	1	2.980	13.546	12.486	7.681	3.343	702	40	3	1.682
2000.	39.563	4	2.528	12.579	12.161	7.144	3.272	693	34	3	1.145
2001.	37.717	15	2.617	12.197	11.641	6.656	2.904	641	43	4	999
2002.	35.587	14	2.348	11.282	11.379	6.396	2.786	608	21	0	753
2003.	35.234	9	2.191	11.067	11.320	6.602	2.761	541	27	0	716
2004.	35.151	11	2.171	11.015	11.442	6.538	2.837	550	27	2	558
2005.	34.627	7	2.082	10.464	11.562	6.765	2.660	549	27	1	510
2006.	34.033	8	2.065	9.964	11.370	6.969	2.555	507	29	1	565
2007.	33.835	6	2.024	9.656	11.361	7.142	2.602	513	41	1	489
2008.	34.176	13	2.102	9.352	11.818	7.438	2.693	561	29	0	170
2009.	34.550	10	1.972	9.040	12.080	7.925	2.821	544	23	2	133
2010.	33.528	8	1.792	8.293	11.690	7.985	3.027	557	30	1	145
2011.	31.811	8	1.618	7.568	11.209	7.868	2.880	518	27	3	112

¹⁾ Не располаже се поузданим подацима у периоду ратних дејстава.

¹⁾We do not dispose of the data for the period of the war

12. Структура живорођених према старости мајке у (%)

Distribution of live births by mother's age (%)

Година Year	Старост мајке Mother's age										
	Укупно Total	испод 15 Under 15	15-19	20-24	25-29	30-34	35-39	40-44	45-49	50 и више 50 and more	непознато Unknown
1992-1995. ¹⁾
1996.	100	0,0	8,1	29,6	29,5	19,9	9,3	1,6	0,1	0,0	2,0
1997.	100	0,0	9,1	32,4	27,3	17,8	7,5	1,5	0,1	0,0	4,3
1998.	100	0,0	7,1	32,3	28,7	17,7	7,9	1,7	0,1	0,0	4,4
1999.	100	0,0	7,0	31,9	29,4	18,1	7,9	1,7	0,1	0,0	4,0
2000.	100	0,0	6,4	31,8	30,7	18,1	8,3	1,8	0,1	0,0	2,9
2001.	100	0,0	6,9	32,3	30,9	17,6	7,7	1,7	0,1	0,0	2,6
2002.	100	0,0	6,6	31,7	32,0	18,0	7,8	1,7	0,1	0,0	2,1
2003.	100	0,0	6,2	31,4	32,1	18,7	7,8	1,5	0,1	0,0	2,0
2004.	100	0,0	6,2	31,3	32,6	18,6	8,1	1,6	0,1	0,0	1,6
2005.	100	0,0	6,0	30,2	33,4	19,5	7,7	1,6	0,1	0,0	1,5
2006.	100	0,0	6,1	29,3	33,4	20,5	7,5	1,5	0,1	0,0	1,7
2007.	100	0,0	6,0	28,5	33,6	21,1	7,7	1,5	0,1	0,0	1,4
2008.	100	0,0	6,2	27,4	34,6	21,8	7,9	1,6	0,1	0,0	0,5
2009.	100	0,0	5,7	26,2	34,9	22,9	8,2	1,6	0,1	0,0	0,4
2010.	100	0,0	5,3	24,7	34,9	23,8	9,0	1,7	0,1	0,0	0,4
2011.	100	0,0	5,1	23,8	35,2	24,7	9,1	1,6	0,1	0,0	0,4

¹⁾ Не располаже се поузданим подацима у периоду ратних дејстава.

¹⁾We do not dispose of the data for the period of the war

13. Живорођени према старости и години рођења мајке и реду рођења у 2011. години
 Live births by order, mother's age and year of birth in 2011

РЕД РОЂЕЊА / BIRTH ORDER								
СТАРОСТ AGE	ГОДИНА РОЂЕЊА YEAR OF BIRTH	прво First	друго Second	треће Third	четврто Fourth	пето и више Fifth and more	непознато Unknown	укупно Total
12	1999.	0	0	0	0	0	0	0
	1998.	1	1	0	0	0	0	2
13	1998.	1	0	0	0	0	0	1
	1997.	0	0	0	0	0	0	0
14	1997.	2	0	0	0	0	0	2
	1996.	3	0	0	0	0	0	3
15	1996.	6	0	0	0	0	0	6
	1995.	21	2	0	0	0	0	23
16	1995.	56	2	0	0	0	0	58
	1994.	70	2	0	0	0	0	72
17	1994.	122	10	0	0	0	0	132
	1993.	86	9	1	0	0	0	96
18	1993.	168	21	3	0	0	1	193
	1992.	221	23	3	0	0	0	247
19	1992.	317	32	3	0	0	1	353
	1991.	378	52	5	2	0	1	438
20	1991.	475	85	10	0	0	0	570
	1990.	466	88	12	0	0	3	569
21	1990.	501	140	15	4	0	0	660
	1989.	503	150	20	3	2	0	678
22	1989.	473	214	23	2	1	1	714
	1988.	486	237	31	2	0	1	757
23	1988.	530	298	31	9	0	1	869
	1987.	535	293	45	7	2	2	884
24	1987.	561	322	61	9	0	1	954
	1986.	514	340	46	6	6	1	913
25	1986.	573	415	65	17	4	3	1.077
	1985.	555	370	68	10	1	1	1.005
26	1985.	554	457	86	23	6	8	1.134
	1984.	598	422	84	9	6	0	1.119
27	1984.	597	509	99	8	4	1	1.218
	1983.	570	478	94	17	8	1	1.168
28	1983.	525	497	130	15	4	3	1.174
	1982.	445	466	123	31	12	8	1.085
29	1982.	518	527	118	30	12	2	1.207
	1981.	404	441	129	22	21	5	1.022
30	1981.	405	475	139	25	10	2	1.056
	1980.	346	427	144	29	14	4	964

РЕД РОЂЕЊА / BIRTH ORDER								
СТАРОСТ AGE	ГОДИНА РОЂЕЊА YEAR OF BIRTH	прво First	друго Second	треће Third	четврто Fourth	пето и више Fifth and more	непознато Unknown	укупно Total
31	1980.	342	458	141	37	12	4	994
	1979.	241	353	140	20	9	1	764
32	1979.	255	364	148	37	18	2	824
	1978.	184	351	147	31	18	3	734
33	1978.	197	345	136	47	22	0	747
	1977.	142	315	125	29	16	2	629
34	1977.	156	273	125	44	25	3	626
	1976.	131	219	122	37	19	2	530
35	1976.	124	198	140	33	22	1	518
	1975.	103	150	101	21	21	1	397
36	1975.	76	166	99	29	14	3	387
	1974.	76	111	82	26	12	0	307
37	1974.	69	103	74	32	11	1	290
	1973.	55	90	59	25	17	3	249
38	1973.	54	91	55	19	12	0	231
	1972.	49	65	42	17	7	0	180
39	1972.	51	51	43	15	19	0	179
	1971.	30	37	41	18	14	2	142
40	1971.	35	36	25	20	10	0	126
	1970.	19	39	14	12	9	2	95
41	1970.	29	14	12	8	6	0	69
	1969.	15	19	17	5	4	1	61
42	1969.	12	11	13	1	3	0	40
	1968.	10	13	12	4	3	1	43
43	1968.	7	4	5	5	7	0	28
	1967.	7	3	3	3	2	0	18
44	1967.	9	4	3	2	2	0	20
	1966.	4	7	3	2	2	0	18
45	1966.	3	1	1	0	2	0	7
	1965.	4	1	0	0	3	0	8
46	1965.	2	0	0	1	0	0	3
	1964.	1	2	0	1	1	0	5
47	1964.	1	0	0	0	2	0	3
	1963.	0	0	0	1	0	0	1
48	1963.	0	0	0	0	0	0	0
	1962.	0	0	0	0	0	0	0
49	1962.	0	0	0	0	0	0	0
	1961.	0	0	0	0	0	0	0
50 i +	1961. и раније and earlier	0	1	0	1	1	0	3
непознато/ Unknown		68	25	8	2	5	4	112
Укупно/ Total		15.147	11.725	3.524	865	463	87	31.811

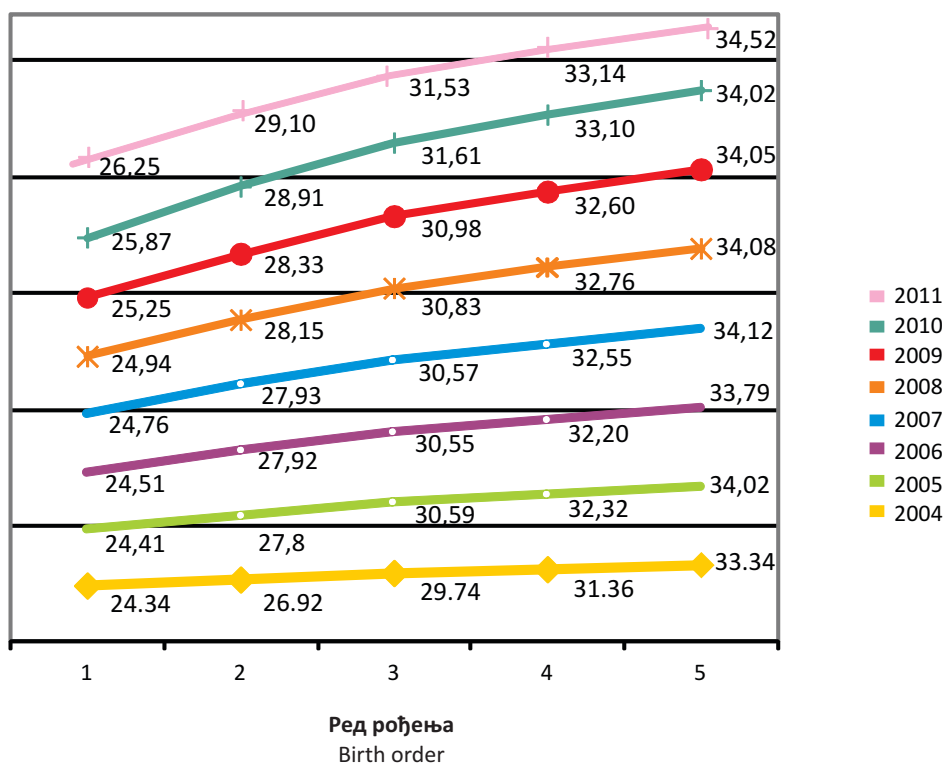
14. Просјечна старост мајке према реду рођења живорођене дјеце

Average mother's age by birth order of live births

	прво <i>First</i>	друго <i>Second</i>	треће <i>Third</i>	четврто <i>Fourth</i>	пето и више <i>Fifth and more</i>
2004.	24,34	26,92	29,74	31,36	33,34
2005.	24,41	27,80	30,59	32,32	34,02
2006.	24,51	27,92	30,55	32,20	33,79
2007.	24,76	27,93	30,57	32,55	34,12
2008.	24,94	28,15	30,83	32,76	34,08
2009.	25,25	28,33	30,98	32,60	34,05
2010.	25,87	28,91	31,61	33,10	34,02
2011.	26,25	29,10	31,53	33,14	34,52

Графикон 6:
Graph 6:

Просјечна старост мајке према реду рођења живорођене дјеце
Average mother age by birth order of live births



15. Живорођени према полу, старости и години рођења мајке у 2011. години

Live births by sex, mother's age and year of birth in 2011

СТАРОСТ <i>AGE</i>	ГОДИНА РОЂЕЊА <i>YEAR OF BIRTH</i>	Пол <i>Sex</i>		Укупно <i>Total</i>
		Мушко <i>Male</i>	Женско <i>Female</i>	
12	1999.	0	0	0
	1998.	1	1	2
13	1998.	1	0	1
	1997.	0	0	0
14	1997.	0	2	2
	1996.	3	0	3
15	1996.	3	3	6
	1995.	17	6	23
16	1995.	34	24	58
	1994.	35	37	72
17	1994.	71	61	132
	1993.	48	48	96
18	1993.	110	83	193
	1992.	138	109	247
19	1992.	187	166	353
	1991.	233	205	438
20	1991.	315	255	570
	1990.	315	254	569
21	1990.	340	320	660
	1989.	347	331	678
22	1989.	376	338	714
	1988.	391	366	757
23	1988.	439	430	869
	1987.	452	432	884
24	1987.	506	448	954
	1986.	484	429	913
25	1986.	563	514	1.077
	1985.	503	502	1.005
26	1985.	584	550	1.134
	1984.	611	508	1.119
27	1984.	636	582	1.218
	1983.	584	584	1.168
28	1983.	599	575	1.174
	1982.	535	550	1.085
29	1982.	639	568	1.207
	1981.	537	485	1.022
30	1981.	552	504	1.056
	1980.	484	480	964

СТАРОСТ AGE	ГОДИНА РОЂЕЊА YEAR OF BIRTH	Пол Sex		Укупно Total
		Мушко Male	Жене Female	
31	1980.	495	499	994
	1979.	416	348	764
32	1979.	435	389	824
	1978.	381	353	734
33	1978.	386	361	747
	1977.	310	319	629
34	1977.	320	306	626
	1976.	280	250	530
35	1976.	264	254	518
	1975.	208	189	397
36	1975.	190	197	387
	1974.	149	158	307
37	1974.	159	131	290
	1973.	133	116	249
38	1973.	108	123	231
	1972.	97	83	180
39	1972.	94	85	179
	1971.	72	70	142
40	1971.	80	46	126
	1970.	50	45	95
41	1970.	33	36	69
	1969.	36	25	61
42	1969.	18	22	40
	1968.	21	22	43
43	1968.	15	13	28
	1967.	10	8	18
44	1967.	11	9	20
	1966.	7	11	18
45	1966.	5	2	7
	1965.	7	1	8
46	1965.	2	1	3
	1964.	2	3	5
47	1964.	0	3	3
	1963.	0	1	1
48	1963.	0	0	0
	1962.	0	0	0
49	1962.	0	0	0
	1961.	0	0	0
50 i +	1961. и раније and earlier	0	3	3
Непознато/ Unknown	9999	64	48	112
Укупно/Total		16.531	15.280	31.811

16. Стопе фертилитета¹⁾

Fertility rates¹⁾

	Укупно <i>Total</i>	Старост мајке <i>Mother's age</i>									Стопа укупног фертилитета ⁵⁾ <i>Total fer.rates⁵⁾</i>
		испод 15 <i>Under 15</i>	15-19	20-24	25-29	30-34	35-39	40-44	45-49	50 и више <i>50 and more</i>	
1996. ²⁾	31,2	0,1	30,7	107,6	96,9	59,9	28,4	5,3	0,5	0,0	1,647
1997. ²⁾	32,4	0,1	36,1	122,5	93,1	55,5	23,7	5,4	0,5	0,0	1,684
1998. ²⁾	30,1	0,0	26,2	113,4	91,1	51,4	23,5	5,5	0,5	0,0	1,558
1999. ³⁾	23,7	0,0	19,9	96,8	84,9	47,4	19,0	4,1	0,3	0,0	1,362
2000. ³⁾	19,7	0,0	16,6	89,6	82,7	44,1	18,6	4,0	0,2	0,0	1,300
2001. ³⁾	18,8	0,0	17,4	87,1	79,2	41,1	16,5	3,7	0,3	0,0	1,400
2002. ⁴⁾	18,2	0,1	18,7	83,1	76,1	45,0	18,3	4,1	0,2	0,0	1,200
2003. ⁴⁾	18,0	0,1	17,4	81,5	75,7	46,5	18,2	3,6	0,2	0,0	1,215
2004. ⁴⁾	17,9	0,1	17,2	81,1	76,6	46,0	18,7	3,7	0,2	0,0	1,217
2005. ⁴⁾	17,7	0,0	16,5	77,1	77,4	47,6	17,5	3,7	0,2	0,0	1,200
2006. ⁴⁾	17,4	0,1	16,4	73,4	76,1	49,0	16,8	3,4	0,2	0,0	1,176
2007. ⁴⁾	35,0	0,0	15,2	68,9	83,4	59,5	20,8	3,6	0,3	0,0	1,258
2008. ⁴⁾	35,7	0,1	15,8	66,7	86,7	62,0	21,5	4,0	0,2	0,0	1,285
2009. ⁵⁾	36,1	0,1	14,8	64,5	88,7	66,1	22,6	3,8	0,2	0,0	1,303
2010. ⁵⁾	35,0	0,1	13,5	59,1	85,8	66,5	24,2	3,9	0,2	0,0	1,266
2011. ⁵⁾	33,3	0,1	12,2	54,0	82,3	65,6	23,0	3,7	0,2	0,0	1,205

¹⁾ Специфичне стопе фертилитета представљају однос између броја живорођене дјеце од мајке одређене старости према 1000 жена те исте старости.

²⁾ Fertility rates represent a ratio between a number of live born children by a mother of certain age by 1000 women of the same age

³⁾ За године 1996,1997. и 1998. стопе су рађене на бази пројекције броја становника за БиХ за 1995. коју је урадио Одсјек за становништво Уједињених Нација, Ревизија 1998.

²⁾ For the years 1996,1997 and 1998 the rates are based on the projections on a number of population in B&H for 1995 prepared by the UN Population Division, Revision 1998

³⁾ За године 1999, 2000. и 2001. стопе су рађене на бази пројекције броја становника за БиХ за 2000. коју је урадио Одсјек за становништво Уједињених Нација, Ревизија 2000.

³⁾ For the years 1999,2000 and 2001 the rates are based on the projections on a number of population in B&H for 2000 prepared by the UN Population Division, Revision 2000

⁴⁾ За године 2002, 2003, 2004, 2005. и 2006. стопе су рађене на бази процјене броја становника за БиХ за 2002. која је урађена у Агенцији за статистику БиХ.

⁴⁾ For years 2002, 2003, 2004, 2005 and 2006 the rates are based on the estimate of a number of population in B&H for 2002 prepared by Agency for statistics of B&H

⁵⁾ За године 2007, 2008, 2009, 2010. и 2011. стопе су рађене на бази старосне и полне структуре из Анкете о потрошњи домаћинства из 2007. године примјењене на процјене број становника БиХ из овог билтена (3,84 милиона).

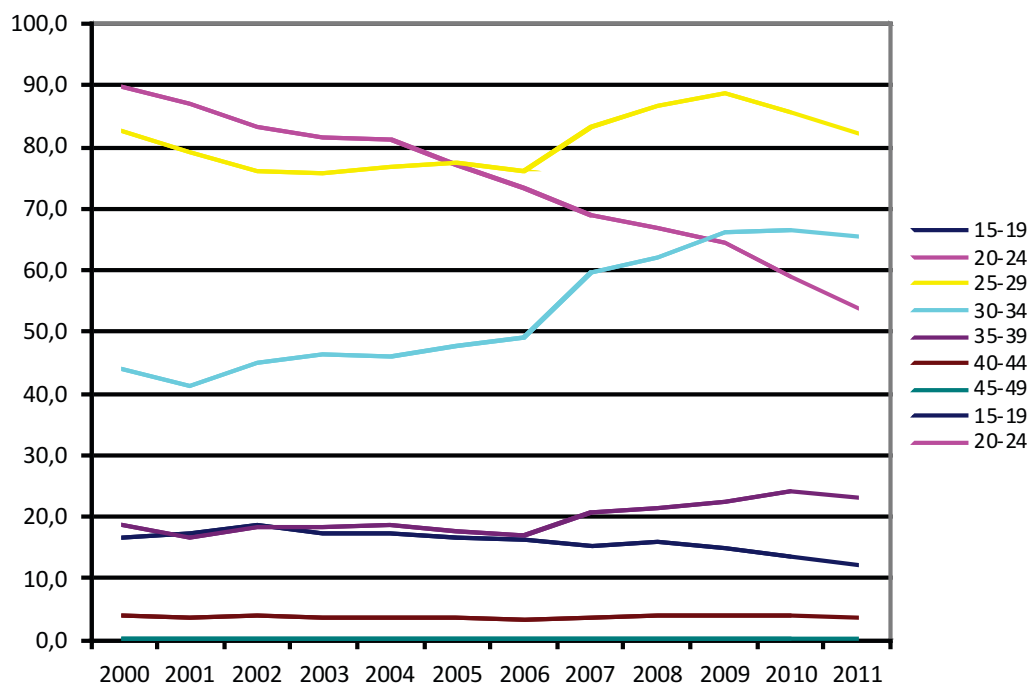
⁵⁾ For the years 2007, 2008, 2009, 2010 and 2011 the rates are based on the estimate on age and sex structure from Household Budget Survey in B&H 2007 applied to the total number of population from this Bulletin (3.84 million)

⁶⁾ Стопа укупног фертилитета представља укупан број живорођене дјеце на једну жену.

⁶⁾ Total fertility rate represents the total number of live births by a female

Графикон 7:
Graph 7:

Специфичне стопе фертилитета
Age - specific fertility rates



17. Живорођени према реду рођења
Live births by order

Година Year	Ред рођења Birth order						
	Укупно Total	прво First	друго Second	треће Third	четврто Fourth	пето и више Fifth and more	непознато Unknown
1996.	46.594	18.991	16.662	7.025	1.753	978	1.185
1997.	48.397	20.667	16.775	6.400	1.534	813	2.208
1998.	45.007	19.117	15.406	5.606	1.476	738	2.664
1999.	42.464	18.487	14.549	5.443	1.413	840	1.732
2000.	39.563	17.113	13.785	5.133	1.372	767	1.393
2001.	37.717	16.895	13.068	4.530	1.273	699	1.252
2002.	35.587	16.049	12.536	4.292	1.195	617	898
2003.	35.234	16.003	12.367	4.129	1.199	598	938
2004.	35.151	16.670	11.962	4.070	1.112	564	773
2005.	34.627	16.582	11.813	3.976	1.069	529	658
2006.	34.033	16.392	11.715	3.765	936	470	755
2007.	33.835	16.252	11.632	3.817	926	467	741
2008.	34.176	16.784	12.059	3.719	952	456	206
2009.	34.550	16.740	12.374	3.938	944	419	135
2010.	33.528	15.918	12.065	3.859	970	504	212
2011.	31.811	15.147	11.725	3.524	865	463	87

18. Структура живорођених према реду рођења (%)

Distribution of live births by order

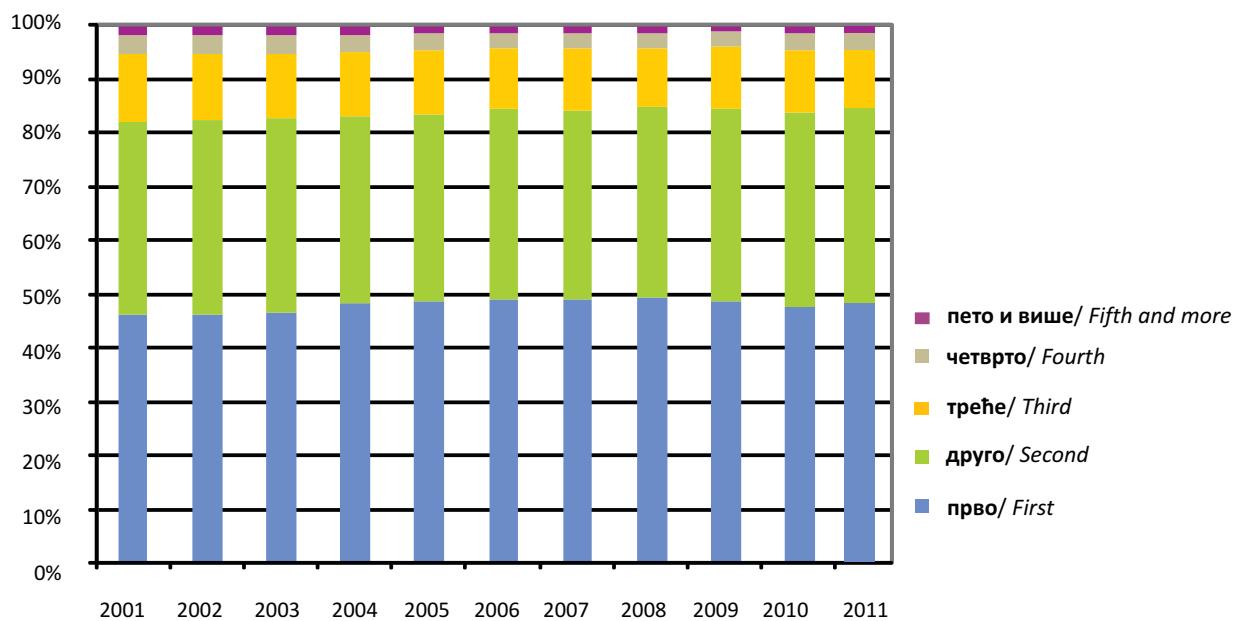
Година Year	Ред рођења Birth order						
	Укупно Total	прво First	друго Second	треће Third	четврто Fourth	пето и више Fifth and more	непознато Unknown
1996.	100	40,8	35,8	15,1	3,8	1,2	2,5
1997.	100	42,7	34,7	13,2	3,2	1,0	4,6
1998.	100	42,5	34,2	12,5	3,3	0,9	5,9
1999.	100	43,5	34,3	12,8	3,3	2,0	4,1
2000.	100	43,3	34,8	13,0	3,5	1,9	3,5
2001.	100	44,8	34,6	12,0	3,4	1,9	3,3
2002.	100	45,1	35,2	12,1	3,4	1,7	2,5
2003.	100	45,4	35,1	11,7	3,4	1,7	2,7
2004.	100	47,4	34,0	11,6	3,2	1,6	2,2
2005.	100	47,9	34,1	11,5	3,1	1,5	1,9
2006.	100	48,2	34,4	11,1	2,8	1,4	2,2
2007.	100	48,0	34,4	11,3	2,7	1,4	2,2
2008.	100	49,1	35,3	10,9	2,8	1,3	0,6
2009.	100	48,5	35,8	11,4	2,7	1,2	0,4
2010.	100	47,5	36,0	11,5	2,9	1,5	0,6
2011.	100	47,6	36,9	11,1	2,7	1,4	0,3

Графикон 8:

Graph 8:

Структура живорођених према реду рођења

Distribution of live births by order



19. Живорођени према брачном статусу, старости и години рођења мајке у 2011. години

Live births by mother's age, year of birth and marital status in 2011

СТАРОСТ AGE	ГОДИНА РОЂЕЊА YEAR OF BIRTH	БРАЧНИ СТАТУС/MARITAL STATUS			
		У браку Legitimate	Ван брака Illegitimate	Непознато Unknown	Укупно Total
12	1999.	0	0	0	0
	1998.	1	1	0	2
13	1998.	0	1	0	1
	1997.	0	0	0	0
14	1997.	0	2	0	2
	1996.	0	3	0	3
15	1996.	0	6	0	6
	1995.	0	23	0	23
16	1995.	6	52	0	58
	1994.	17	55	0	72
17	1994.	43	89	0	132
	1993.	30	66	0	96
18	1993.	115	78	0	193
	1992.	165	82	0	247
19	1992.	269	84	0	353
	1991.	350	88	0	438
20	1991.	455	115	0	570
	1990.	472	97	0	569
21	1990.	554	106	0	660
	1989.	586	92	0	678
22	1989.	601	113	0	714
	1988.	653	104	0	757
23	1988.	777	92	0	869
	1987.	797	87	0	884
24	1987.	871	83	0	954
	1986.	820	93	0	913
25	1986.	985	91	1	1.077
	1985.	936	68	1	1.005
26	1985.	1.050	83	1	1.134
	1984.	1.056	63	0	1.119
27	1984.	1.133	84	1	1.218
	1983.	1.088	80	0	1.168
28	1983.	1.074	98	2	1.174
	1982.	1.014	71	0	1.085

СТАРОСТ AGE	ГОДИНА РОЂЕЊА YEAR OF BIRTH	БРАЧНИ СТАТУС/MARITAL STATUS			
		У браку Legitimate	Ван брака Illegitimate	Непознато Unknown	Укупно Total
29	1982.	1.133	74	0	1.207
	1981.	935	86	1	1.022
30	1981.	989	67	0	1.056
	1980.	897	67	0	964
31	1980.	927	66	1	994
	1979.	699	65	0	764
32	1979.	767	56	1	824
	1978.	678	56	0	734
33	1978.	681	66	0	747
	1977.	580	49	0	629
34	1977.	566	59	1	626
	1976.	477	52	1	530
35	1976.	466	52	0	518
	1975.	357	40	0	397
36	1975.	346	40	1	387
	1974.	265	42	0	307
37	1974.	251	39	0	290
	1973.	221	28	0	249
38	1973.	199	32	0	231
	1972.	153	27	0	180
39	1972.	143	36	0	179
	1971.	126	16	0	142
40	1971.	105	21	0	126
	1970.	79	16	0	95
41	1970.	53	16	0	69
	1969.	50	11	0	61
42	1969.	30	10	0	40
	1968.	36	7	0	43
43	1968.	23	5	0	28
	1967.	13	5	0	18
44	1967.	15	5	0	20
	1966.	15	3	0	18
45	1966.	6	1	0	7
	1965.	5	3	0	8

СТАРОСТ AGE	ГОДИНА РОЂЕЊА YEAR OF BIRTH	БРАЧНИ СТАТУС/MARITAL STATUS			
		У браку Legitimate	Ван брака Illegitimate	Непознато Unknown	Укупно Total
46	1965	3	0	0	3
	1964	5	0	0	5
47	1964	3	0	0	3
	1963	1	0	0	1
48	1963	0	0	0	0
	1962	0	0	0	0
49	1962	0	0	0	0
	1961	0	0	0	0
50 i +	1961. и раније and earlier	3	0	0	3
Непознато / Unknown	9999	71	41	0	112
Укупно / Total		28.290	3.509	12	31.811

20. Живорођени према школској спреми мајке и оца у 2011. години
 Live births by educational attainment of mother and father in 2011

Школска спрема мајке <i>Educational attainment of mother</i>	Укупно <i>Total</i>	Школска спрема оца <i>Educational attainment of father</i>							Непознато <i>Unknown</i>	
		Без школе <i>Without education</i>	Непотпуна основна школа <i>Incomplete basic school</i>	Основна школа <i>Basic school</i>	Средња школа <i>Secondary school</i>	Виша школа <i>Non-university high school</i>	Висока школа <i>University degree</i>	Магистериј <i>Master degree</i>		Докторат <i>Doctorate</i>
Укупно <i>Total</i>	31.811	141	148	2.350	19.385	975	3.288	201	44	5.279
Без школе <i>Without education</i>	317	87	29	32	40	0	0	0	0	129
Непотпуна основна школа <i>Incomplete basic school</i>	469	9	69	111	110	1	1	0	0	168
Основна школа <i>Basic school</i>	4.359	13	32	1.276	1890	17	23	0	0	1.108
Средња школа <i>Secondary school</i>	19.697	16	18	898	14.500	436	1.030	49	7	2.743
Виша школа <i>Non-university high school</i>	1403	2	0	12	843	255	208	11	1	71
Висока школа <i>University degree</i>	4.523	4	0	13	1.866	236	1.918	98	25	363
Магистериј <i>Master degree</i>	256	1	0	1	80	23	98	41	5	7
Докторат <i>Doctorate</i>	24	0	0	0	9	3	5	2	5	0
Непознато <i>Unknown</i>	763	9	0	7	47	4	5	0	1	690

21. Живорођени према мјесецу и дану рођења у 2011. години
 Live births by month and day in 2011

ДАН / DAY	МЈЕСЕЦ / MONTH												TOTAL
	M1	M2	M3	M4	M5	M6	M7	M8	M9	M10	M11	M12	
Д1	81	107	88	57	61	96	109	93	98	87	90	74	1.041
Д2	87	99	121	60	74	96	92	105	97	81	83	86	1.081
Д3	73	114	78	64	72	85	76	101	73	97	106	77	1.016
Д4	96	92	112	78	84	60	98	100	65	113	96	78	1.072
Д5	90	74	76	83	109	64	110	109	93	89	74	77	1.048
Д6	88	67	76	90	86	88	106	77	70	103	64	75	990
Д7	95	97	85	102	70	93	103	83	111	116	64	80	1.099
Д8	69	79	88	101	76	95	124	96	94	84	72	107	1.085
Д9	68	81	79	70	99	102	89	98	98	72	91	88	1.035
Д10	101	87	90	68	93	101	80	101	86	100	87	76	1.070
Д11	85	95	80	98	98	62	104	108	76	101	76	65	1.048
Д12	100	76	59	85	83	76	95	95	80	117	74	86	1.026
Д13	90	68	71	83	84	99	86	79	107	102	60	91	1.020
Д14	89	86	95	94	77	98	97	78	120	100	84	96	1.114
Д15	75	94	98	86	74	105	107	92	118	71	86	101	1.107
Д16	78	78	97	82	87	105	83	95	117	69	74	85	1.050
Д17	80	79	84	72	101	87	79	98	81	95	92	65	1.013
Д18	97	84	67	81	71	85	106	85	78	105	89	77	1.025
Д19	109	68	68	94	82	90	98	96	105	91	60	82	1.043
Д20	86	60	73	70	80	92	82	75	104	83	49	80	934
Д21	110	92	83	88	69	116	97	102	97	92	89	93	1.128
Д22	72	79	91	95	71	88	105	97	92	71	84	83	1.028
Д23	87	69	94	70	100	106	71	77	97	66	83	91	1.011
Д24	111	90	80	62	91	108	82	101	86	91	77	56	1.035
Д25	81	96	94	83	98	82	78	101	85	127	66	52	1.043
Д26	94	80	77	86	100	82	101	119	102	86	61	83	1.071
Д27	96	77	64	79	114	90	105	69	101	115	73	86	1.069
Д28	98	112	81	86	83	98	101	75	114	93	82	76	1.099
Д29	71		91	93	54	107	77	103	120	56	90	70	932
Д30	75		97	45	83	113	70	68	104	82	76	78	891
Д31	103		86		86		76	98		77		61	587
Укупно/Total	2.735	2.380	2.623	2.405	2.610	2.769	2.887	2.874	2.869	2.832	2.352	2.475	31.811

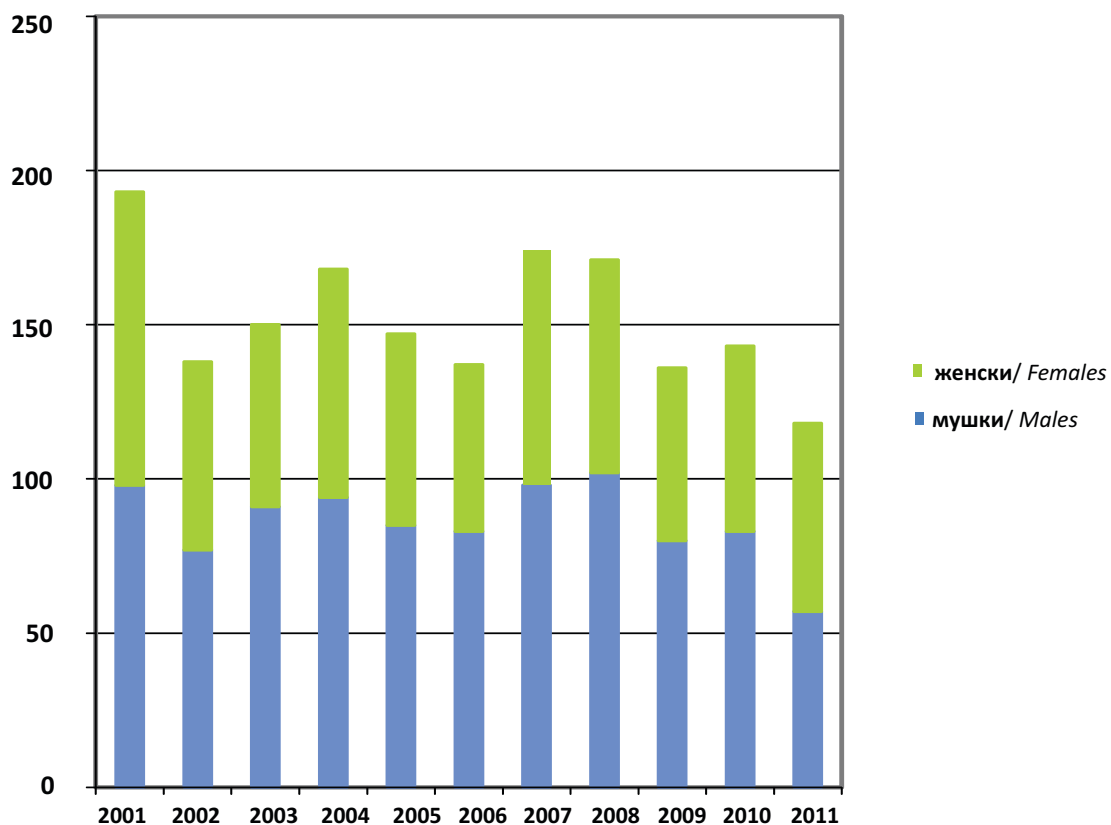
22. Мртворођени према полу и стопе мртворођених

Stillbirths by sex, stillbirths rates

Година <i>Year</i>	Укупно <i>Total</i>	женски <i>Females</i>	мушки <i>Males</i>	Мртворођени на 1000 живорођених <i>Stillbirths per 1000 live births</i>
2001.	193	95	98	5,1
2002.	138	61	77	3,9
2003.	150	59	91	4,3
2004.	168	74	94	4,8
2005.	147	62	85	4,2
2006.	137	54	83	4,0
2007.	174	76	98	5,1
2008.	171	69	102	5,0
2009.	136	56	80	3,9
2010.	143	60	83	4,3
2011.	118	61	57	3,7

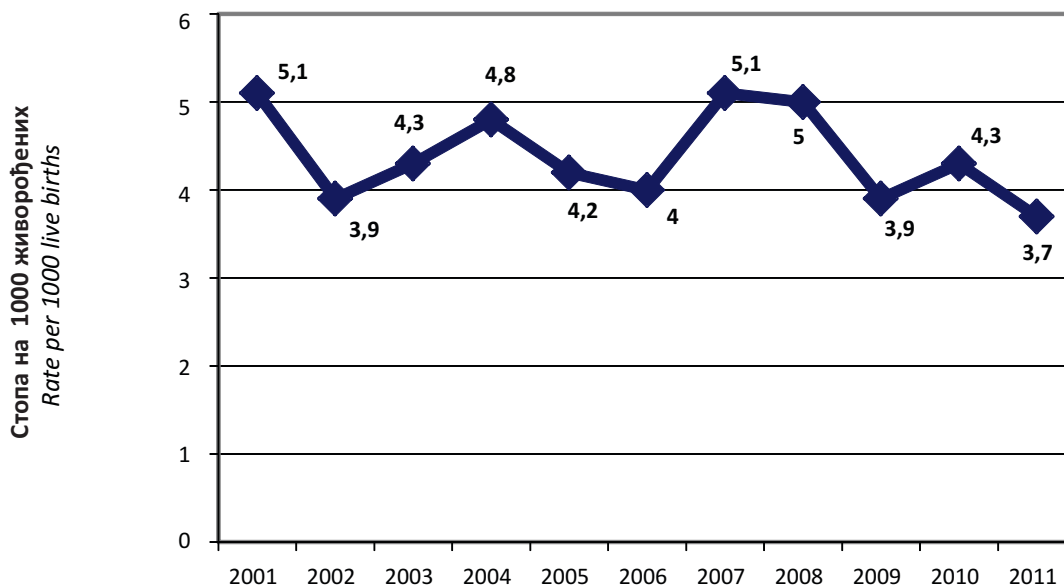
Графикон 9:
Graph 9:

Мртворођена дјеца према полу
Stillbirths children by sex



Графикон 10:
Graph 10:

Стопе мртворођених
Stillbirths rates



23. Мртворођени према старости мајке и реду рођења мртворођене дјеце у 2011. години
Stillbirths by age of mother and total birth order in 2011

Ред рођења <i>Total birth order</i>	Свега <i>Total</i>	Старост мајке <i>Age of mother (years)</i>								
		испод 15 <i>Under 15</i>	15 - 19	20 - 24	25 - 29	30 - 34	35 - 39	40 - 44	45 и више <i>45 and more</i>	непознато <i>Unknown</i>
Укупно / <i>Total</i>	118	0	9	20	35	32	18	3	0	1
Прво / <i>First</i>	60	0	6	14	20	13	4	2	0	1
Друго / <i>Second</i>	34	0	3	2	10	13	6	0	0	0
Треће / <i>Third</i>	8	0	0	2	4	0	2	0	0	0
Четврто и више / <i>Fourth and more</i>	15	0	0	2	1	5	6	1	0	0
Непознато <i>Unknown</i>	1	0	0	0	0	1	0	0	0	0

24. Умрли према полу, мјесту смрти и лијечењу

Deaths, grouped according to sex, where death occurred and whether deceased received medical treatment

	Укупно <i>Total</i>	Женски <i>Females</i>	Мушки <i>Males</i>	Мјесто смрти <i>Place of death</i>		% умрлих у здравственој установи <i>Percentage of deaths in medical facility</i>	Лијечење <i>Medical treatment</i>			% лијечених <i>Percentage receiving treatment</i>
				Здравствена установа <i>Medical facility</i>	Друго мјесто <i>Other place</i>		Лијечени <i>Received treatment</i>	Нису лијечени <i>Did not receive treatment</i>	Непознато <i>Unknow</i>	
1992-1995. ¹⁾
1996.	25.152	11.200	13.952	10.218	14.934	40,6	21.548	3.604	...	85,7
1997.	27.875	12.691	15.184	11.519	16.356	41,3	24.182	3.693	...	86,8
1998.	28.679	13.376	15.303	13.084	15.595	45,6	25.406	3.273	...	88,6
1999.	28.637	13.476	15.161	13.503	15.134	47,2	25.562	3.075	...	89,3
2000.	30.482	14.424	16.058	13.489	16.993	44,3	26.743	3.739	...	87,7
2001.	30.325	14.123	16.202	11.915	18.410	39,3	26.618	3.707	...	87,8
2002.	30.155	14.508	15.647	11.488	18.647	38,1	26.546	3.589	...	88,1
2003.	31.757	15.167	16.590	12.210	19.547	38,4	27.912	3.845	...	87,9
2004.	32.616	15.836	16.780	12.886	19.730	39,5	29.759	2.857	...	91,2
2005.	34.402	16.384	18.018	13.933	20.469	40,5	31.753	2.649	...	92,3
2006.	33.221	15.913	17.308	13.636	19.585	41,0	29.612	3.609	...	89,1
2007.	35.044	16.890	18.154	14.713	20.331	42,0	31.405	3.639	...	89,6
2008.	34.026	16.339	17.687	14.890	19.136	43,7	31.140	2.886	...	91,5
2009.	34.904	17.020	17.884	15.519	19.385	44,5	31.975	2.929	...	91,6
2010.	35.118	17.218	17.900	15.922	19.196	45,3	32.508	2.610	..	92,6
2011.	35.028	17.063	17.965	16.676	18.352	47,6	31.905	2.472	651	91,1

¹⁾ Не располаже се поузданим подацима у периоду ратних дејстава.

¹⁾We do not dispose of the data for the period of the war

25. Умрли према старости и полу

Deaths by age and sex

	Укупно <i>Total</i>	0-4	5-9	10-14	15-19	20-24	25-29	30-34	35-39	40-44	45-49	50-54	55-59	60-64	65-69	70-74	75-79	80-84	85 и више <i>85 and more</i>	непознато <i>Unknown</i>
2005.																				
свега <i>All</i>	34.402	284	38	45	101	165	173	203	304	547	961	1.546	1.945	2.580	5.062	6.448	6.567	4.487	2.913	33
женски <i>Females</i>	16.384	122	17	12	22	53	39	70	110	172	310	480	634	970	2.088	3.056	3.461	2.829	1.923	16
мушки <i>Males</i>	18.018	162	21	33	79	112	134	133	194	375	651	1.066	1.311	1.610	2.974	3.392	3.106	1.658	990	17
2006.																				
свега <i>All</i>	33.221	292	33	51	93	149	171	200	266	553	944	1.599	1.946	2.229	4.553	6.212	6.437	4.504	2.933	56
женски <i>Females</i>	15.913	112	13	26	29	43	51	65	87	178	334	506	654	838	1.859	2.891	3.356	2.878	1.968	25
мушки <i>Males</i>	17.308	180	20	25	64	106	120	135	179	375	610	1.093	1.292	1.391	2.694	3.321	3.081	1.626	965	31
2007.																				
свега <i>All</i>	35.044	268	43	29	101	149	178	209	285	538	1.012	1.762	2.098	2.437	4.588	6.389	6.937	4.838	3.145	38
женски <i>Females</i>	16.890	118	22	12	26	41	43	70	87	193	329	566	697	915	1.914	2.938	3.688	3.064	2.147	20
мушки <i>Males</i>	18.154	150	21	17	75	108	135	139	198	345	683	1.196	1.401	1.522	2.674	3.451	3.249	1.774	998	18
2008.																				
свега <i>All</i>	34.026	269	28	52	98	158	169	187	268	469	947	1.497	2.090	2.262	3.968	6.203	6.795	5.132	3.399	35
женски <i>Females</i>	16.339	116	8	19	25	35	31	55	88	149	327	450	723	780	1.620	2.878	3.593	3.089	2.340	13
мушки <i>Males</i>	17.687	153	20	33	73	123	138	132	180	320	620	1.047	1.367	1.482	2.348	3.325	3.202	2.043	1.059	22
2009.																				
свега <i>All</i>	34.904	255	21	24	65	143	154	190	244	473	910	1.492	2.161	2.440	3.787	6.145	6.876	5.643	3.851	30
женски <i>Females</i>	17.020	120	6	9	23	38	42	63	73	157	320	466	700	841	1.659	2.846	3.607	3.420	2.620	10
мушки <i>Males</i>	17.884	135	15	15	42	105	112	127	171	316	590	1.026	1.461	1.599	2.128	3.299	3.269	2.223	1.231	20
2010.																				
свега <i>All</i>	35.118	252	28	27	84	120	165	160	254	432	844	1.465	2.141	2.610	3.390	6.045	6.948	6.006	4.119	28
женски <i>Females</i>	17.218	109	9	13	26	28	35	51	74	167	291	485	712	963	1.358	2.846	3.604	3.566	2.865	16
мушки <i>Males</i>	17.900	143	19	14	58	92	130	109	180	265	553	980	1.429	1.647	2.032	3.199	3.344	2.440	1.254	12
2011.																				
свега <i>All</i>	35.028	211	15	20	81	105	124	172	247	428	799	1.410	2.209	2.655	3.019	5.694	7.230	6.278	4.296	35
женски <i>Females</i>	17.063	83	4	6	26	23	41	53	80	143	263	480	702	927	1.232	2.626	3.763	3.593	2.995	23
мушки <i>Males</i>	17.965	128	11	14	55	82	83	119	167	285	536	930	1.507	1.728	1.787	3.068	3.467	2.685	1.301	12

26. Просјечна старост умрлих лица

Average age of deaths

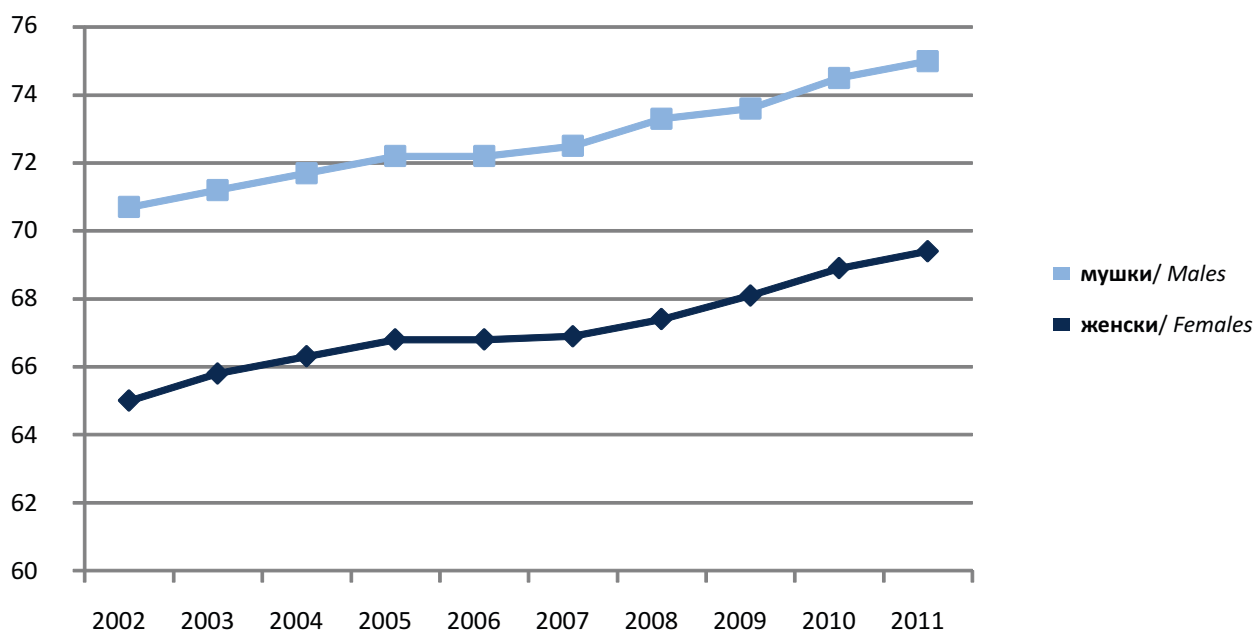
Просјечна старост умрлих лица <i>Average age of deaths</i>	укупно <i>Total</i>	женски <i>Females</i>	мушки <i>Males</i>
1999.	66,6	69,5	64,0
2000.	66,8	69,7	64,2
2001.	67,2	70,2	64,6
2002.	67,8	70,7	65,0
2003.	68,4	71,2	65,8
2004.	68,9	71,7	66,3
2005.	69,3	72,2	66,8
2006.	69,4	72,2	66,8
2007.	69,6	72,5	66,9
2008.	70,2	73,3	67,4
2009.	70,8	73,6	68,1
2010.	71,6	74,5	68,9
2011.	72,1	75,0	69,4

Графикон 11:

Graph 11:

Просјечна старост умрлих лица

Average age of deaths



27. Умрли према полу, старости и години рођења у 2011. години

Deaths by sex, age and year of birth in 2011

Старост / Age	Година рођења / Year of birth	ПОЛ / SEX		Укупно / Total
		женски / Females	мушки / Males	
0	2011.	67	102	169
	2010.	6	9	15
1	2010.	1	3	4
	2009.	2	2	4
2	2009.	2	2	4
	2008.	3	2	5
3	2008.	1	4	5
	2007.	0	2	2
4	2007.	0	1	1
	2006.	1	1	2
5	2006.	2	2	4
	2005.	0	2	2
6	2005.	0	2	2
	2004.	0	1	1
7	2004.	0	0	0
	2003.	0	0	0
8	2003.	0	0	0
	2002.	0	1	1
9	2002.	2	2	4
	2001.	0	1	1
10	2001.	1	1	2
	2000.	2	1	3
11	2000.	1	0	1
	1999.	0	3	3
12	1999.	1	1	2
	1998.	0	0	0
13	1998.	0	0	0
	1997.	0	1	1
14	1997.	0	2	2
	1996.	1	5	6
15	1996.	0	6	6
	1995.	3	2	5
16	1995.	3	8	11
	1994.	0	5	5
17	1994.	1	4	5
	1993.	6	2	8
18	1993.	2	4	6
	1992.	3	3	6

Старост / Age	Година рођења / Year of birth	ПОЛ / SEX		Укупно / Total
		женски / Females	мушки / Males	
19	1992.	4	11	15
	1991.	4	10	14
20	1991.	3	14	17
	1990.	4	3	7
21	1990.	2	4	6
	1989.	0	4	4
22	1989.	3	11	14
	1988.	2	7	9
23	1988.	3	9	12
	1987.	0	9	9
24	1987.	3	14	17
	1986.	3	7	10
25	1986.	0	7	7
	1985.	2	11	13
26	1985.	6	4	10
	1984.	4	7	11
27	1984.	3	6	9
	1983.	3	11	14
28	1983.	10	9	19
	1982.	3	15	18
29	1982.	6	6	12
	1981.	4	7	11
30	1981.	3	10	13
	1980.	2	12	14
31	1980.	5	13	18
	1979.	9	11	20
32	1979.	4	12	16
	1978.	1	13	14
33	1978.	5	12	17
	1977.	12	5	17
34	1977.	6	16	22
	1976.	6	15	21
35	1976.	9	10	19
	1975.	8	15	23
36	1975.	9	16	25
	1974.	5	12	17
37	1974.	4	16	20
	1973.	5	24	29
38	1973.	8	18	26
	1972.	8	11	19

Старост / Age	Година рођења / Year of birth	ПОЛ / SEX		Укупно / Total
		женски / Females	мушки / Males	
39	1972.	10	27	37
	1971.	14	18	32
40	1971.	14	25	39
	1970.	11	19	30
41	1970.	15	20	35
	1969.	13	16	29
42	1969.	9	24	33
	1968.	17	19	36
43	1968.	15	38	53
	1967.	16	45	61
44	1967.	17	39	56
	1966.	16	40	56
45	1966.	24	43	67
	1965.	16	37	53
46	1965.	28	53	81
	1964.	23	35	58
47	1964.	21	67	88
	1963.	32	40	72
48	1963.	31	63	94
	1962.	28	55	83
49	1962.	25	77	102
	1961.	35	66	101
50	1961.	44	77	121
	1960.	43	70	113
51	1960.	52	85	137
	1959.	43	74	117
52	1959.	49	112	161
	1958.	42	96	138
53	1958.	54	105	159
	1957.	61	96	157
54	1957.	38	104	142
	1956.	54	111	165
55	1956.	50	126	176
	1955.	54	117	171
56	1955.	54	160	214
	1954.	86	143	229
57	1954.	80	175	255
	1953.	59	146	205
58	1953.	86	149	235
	1952.	85	170	255

Старост / Age	Година рођења/ Year of birth	ПОЛ / SEX		Укупно / Total
		женски/Females	мушки /Males	
59	1952.	87	186	273
	1951.	61	135	196
60	1951.	73	147	220
	1950.	86	156	242
61	1950.	108	178	286
	1949.	80	173	253
62	1949.	109	190	299
	1948.	92	153	245
63	1948.	89	171	260
	1947.	92	169	261
64	1947.	95	215	310
	1946.	103	176	279
65	1946.	107	185	292
	1945.	81	133	214
66	1945.	89	170	259
	1944.	93	150	243
67	1944.	126	187	313
	1943.	112	156	268
68	1943.	140	187	327
	1942.	132	174	306
69	1942.	169	233	402
	1941.	183	212	395
70	1941.	206	276	482
	1940.	218	289	507
71	1940.	240	329	569
	1939.	239	283	522
72	1939.	257	331	588
	1938.	279	270	549
73	1938.	286	362	648
	1937.	253	288	541
74	1937.	322	355	677
	1936.	326	285	611
75	1936.	358	399	757
	1935.	331	341	672
76	1935.	390	369	759
	1934.	348	354	702
77	1934.	384	372	756
	1933.	394	336	730

Старост / Age	Година рођења/ Year of birth	ПОЛ / SEX		Укупно / Total
		женски/Females	мушки /Males	
78	1933.	425	353	778
	1932.	385	302	687
79	1932.	395	337	732
	1931.	353	304	657
80	1931.	363	319	682
	1930.	397	337	734
81	1930.	438	314	752
	1929.	393	287	680
82	1929.	362	292	654
	1928.	334	237	571
83	1928.	379	306	685
	1927.	294	187	481
84	1927.	343	233	576
	1926.	290	173	463
85	1926.	316	167	483
	1925.	270	125	395
86	1925.	247	115	362
	1924.	231	114	345
87	1924.	242	109	351
	1923.	190	79	269
88	1923.	198	74	272
	1922.	168	63	231
89	1922.	161	67	228
	1921.	123	52	175
90	1921.	143	47	190
	1920.	113	49	162
91	1920.	126	43	169
	1919.	84	39	123
92	1919.	59	30	89
	1918.	40	23	63
93	1918.	32	12	44
	1917.	27	9	36
94	1917.	20	10	30
	1916.	24	7	31
95	1916.	14	4	18
	1915.	23	9	32
96	1915.	18	5	23
	1914.	24	9	33

Старост / Age	Година рођења / Year of birth	ПОЛ / SEX		Укупно / Total
		женски / Females	мушки / Males	
97	1914.	15	8	23
	1913.	18	3	21
98	1913.	11	5	16
	1912.	13	5	18
99	1912.	8	4	12
	1911.	10	2	12
100	1911.	8	4	12
	1910.	5	4	9
101	1910.	4	2	6
	1909.	0	1	1
102	1909.	4	1	5
	1908.	2	1	3
103	1908.	1	0	1
	1907.	0	0	0
104	1907.	0	0	0
	1906.	0	0	0
105	1906.	1	0	1
	1905.	0	0	0
106	1905.	0	0	0
	1904.	0	0	0
107	1904.	1	0	1
	1903.	0	0	0
108	1903.	0	0	0
	1902.	0	0	0
109	1902.	0	0	0
	1901.	0	0	0
110	1901. и раније / and earlier	1	0	1
непознато / Unknown	9999	23	12	35
УКУПНО / TOTAL		17.063	17.965	35.028

28. Умрли према узроку смрти и полу према старости у 2011. години

Deaths by cause of death and sex by age in 2011

УЗРОК СМРТИ CAUSE OF DEATH	УКУПНО TOTAL	До 1 године To 1 year										непознато Unknown									
		1-4	5-9	10-14	15-19	20-24	25-29	30-34	35-39	40-44	45-49		50-54	55-59	60-64	65-69	70-74	75-79	80-84	85 и више 85 and over	
УКУПНО	35.028	184	27	15	20	81	105	124	172	247	428	799	1.410	2.209	2.655	3.019	5.694	7.230	6.278	4.296	35
TOTAL	17.063	73	10	4	6	26	23	41	53	80	143	263	480	702	927	1.232	2.626	3.763	3.593	2.995	23
свега /all	17.965	111	17	11	14	55	82	83	119	167	285	536	930	1.507	1.728	1.787	3.068	3.467	2.685	1.301	12
женски /Females																					
мушки / Males																					
Одређене инфективне и паразитне болести <i>Infectious and parasitic diseases</i>																					
свега /all	298	5	0	2	0	0	0	1	0	5	8	6	18	27	23	22	44	71	49	17	0
женски / Females	106	2	0	1	0	0	0	0	0	2	1	0	3	2	4	7	16	31	26	11	0
мушки / Males	192	3	0	1	0	0	0	1	0	3	7	6	15	25	19	15	28	40	23	6	0
Неоплазме <i>Neoplasms</i>																					
(C00-C97,D00-D48)																					
свега /all	7.214	1	4	2	1	9	14	22	37	59	107	272	533	827	872	853	1.291	1.308	738	261	3
женски / Females	2.898	1	2	1	1	4	7	12	20	32	56	122	242	286	306	313	484	539	325	143	2
мушки / Males	4.316	0	2	1	0	5	7	10	17	27	51	150	291	541	566	540	807	769	413	118	1
Болести крви и крвотворних органа и одређени поремећаји имуног система <i>Diseases of the blood and blood-forming organs, disorders involving the immune mechanism</i>																					
свега /all	59	1	0	0	0	0	1	0	1	3	0	2	3	4	2	10	11	10	10	1	0
женски / Females	39	0	0	0	0	0	0	0	1	2	0	1	2	4	1	6	8	7	6	1	0
мушки / Males	20	1	0	0	0	0	1	0	0	1	0	1	1	0	1	4	3	3	4	0	0
Ендокрина и метаболичка обољења са поремећајима у исхрани <i>Endocrine metabolic and nutritional diseases</i>																					
(E00-E90)																					
свега /all	1.940	0	0	0	0	1	1	2	3	7	10	17	36	88	157	225	395	498	348	150	2
женски / Females	1.179	0	0	0	0	1	1	1	1	4	3	5	10	37	69	127	239	329	233	117	2
мушки / Males	761	0	0	0	0	0	0	1	2	3	7	12	26	51	88	98	156	169	115	33	0
Ментални поремећаји и поремећаји понашања																					
(F00-F99)																					
свега /all	161	0	0	0	0	0	0	0	1	2	2	5	15	16	17	11	18	27	22	25	0
женски / Females	72	0	0	0	0	0	0	0	0	0	0	2	0	3	6	4	7	18	14	18	0
мушки / Males	89	0	0	0	0	0	0	0	1	2	2	3	15	13	11	7	11	9	8	7	0
Обољења нервног система <i>Diseases of the nervous system</i>																					
(G00-G99)																					
свега /all	410	1	3	1	0	6	7	4	2	3	10	19	21	14	16	28	60	89	80	46	0
женски / Females	197	1	1	0	0	2	1	2	1	1	8	7	9	5	4	10	34	39	42	30	0
мушки / Males	213	0	2	1	0	4	6	2	1	2	2	12	12	9	12	18	26	50	38	16	0

УЗРОК СМРТИ CAUSE OF DEATH	УКУПНО TOTAL	до 1 године To 1 year	1-4	5-9	10-14	15-19	20-24	25-29	30-34	35-39	40-44	45-49	50-54	55-59	60-64	65-69	70-74	75-79	80-84	85 и више 85 and over	НЕПОЗНАТО Unknown
(Н60-Н93) Болести уха и мастоидног наставка <i>Diseases of the ear and adnexa</i>																					
свега /all	0	0	0	0	0	0	0	0	0	0	0	0	0	0	0	0	0	0	0	0	0
женски /Females	0	0	0	0	0	0	0	0	0	0	0	0	0	0	0	0	0	0	0	0	0
мушки / Males	0	0	0	0	0	0	0	0	0	0	0	0	0	0	0	0	0	0	0	0	0
(I00-I99) Обољена циркулаторног система <i>Diseases of the circulatory system</i>																					
свега /all	18.468	8	1	2	4	9	16	25	28	73	136	249	481	788	1.048	1.341	2.979	4.101	4.037	3.135	7
женски /Females	9.926	2	0	1	2	3	5	8	10	22	36	72	142	256	376	589	1.493	2.262	2.414	2.227	6
мушки / Males	8.542	6	1	1	2	6	11	17	18	51	100	177	339	532	672	752	1.486	1.839	1.623	908	1
(J00-J99) Обољена респираторног система <i>Diseases of the respiratory system</i>																					
свега /all	1.281	1	1	0	0	2	5	2	3	4	14	21	39	43	90	112	210	318	267	147	2
женски /Females	556	1	0	0	0	0	1	2	1	2	5	4	10	15	29	36	89	123	138	99	1
мушки / Males	725	0	1	0	0	2	4	0	2	2	9	17	29	28	61	76	121	195	129	48	1
(K00-K93) Обољена дигестивног тракта <i>Diseases of the digestive system</i>																					
свега /all	874	0	0	0	0	1	1	3	6	12	17	40	52	94	85	83	152	166	112	50	0
женски /Females	331	0	0	0	0	0	0	2	1	0	3	10	9	20	21	26	62	85	60	32	0
мушки / Males	543	0	0	0	0	1	1	1	5	12	14	30	43	74	64	57	90	81	52	18	0
(L00-L99) Обољена коже и поткожног ткива <i>Diseases of the skin and subcutaneous tissue</i>																					
свега /all	12	0	0	0	0	1	0	0	0	0	0	0	1	0	1	0	1	5	1	2	0
женски /Females	10	0	0	0	0	1	0	0	0	0	0	0	1	0	0	0	1	4	1	2	0
мушки / Males	2	0	0	0	0	0	0	0	0	0	0	0	0	0	1	0	0	1	0	0	0
(M00-M99) Обољена коштаног-мишичног система и везивног ткива <i>Diseases of the musculoskeletal system and connective tissue</i>																					
свега /all	45	0	0	0	0	0	1	0	2	1	1	1	5	1	2	5	4	12	5	5	0
женски /Females	33	0	0	0	0	0	1	0	2	1	1	0	3	1	2	3	3	9	3	4	0
мушки / Males	12	0	0	0	0	0	0	0	0	0	0	1	2	0	0	2	1	3	2	1	0
(N00-N99) Обољена генитоуринарног система <i>Diseases of the genitourinary system</i>																					
свега /all	551	2	0	0	0	0	2	2	3	3	1	14	17	33	57	55	103	121	99	39	0
женски /Females	249	0	0	0	0	0	2	1	1	1	0	6	7	10	30	22	36	66	49	18	0
мушки / Males	302	2	0	0	0	0	0	1	2	2	1	8	10	23	27	33	67	55	50	21	0
(O00-O99) Трудноћа, порођај и пuerperијум <i>Pregnancy, childbirth and the puerperium</i>																					
свега /all	2	0	0	0	0	0	0	0	0	0	2	0	0	0	0	0	0	0	0	0	0
женски /Females	2	0	0	0	0	0	0	0	0	0	2	0	0	0	0	0	0	0	0	0	0
мушки / Males	0	0	0	0	0	0	0	0	0	0	0	0	0	0	0	0	0	0	0	0	0

УЗРОК СМРТИ CAUSE OF DEATH	УКУПНО TOTAL	до 1 године To 1 year	1-4	5-9	10-14	15-19	20-24	25-29	30-34	35-39	40-44	45-49	50-54	55-59	60-64	65-69	70-74	75-79	80-84	85 и више 85 and over		непознато Unknown
(P00-P96) Одређена стања поријеклом перинаталног периода Certain conditions originating in the perinatal period																						
свега /all	118	0	0	0	0	0	0	0	0	0	0	0	0	0	0	0	0	0	0	0	0	0
женски /Females	51	0	0	0	0	0	0	0	0	0	0	0	0	0	0	0	0	0	0	0	0	0
мушки / Males	67	0	0	0	0	0	0	0	0	0	0	0	0	0	0	0	0	0	0	0	0	0
(Q00-Q99) Конгениталне малформације, деформације и хромозомске абнормалности Congenital malformations, deformations																						
свега /all	58	35	9	0	2	1	0	1	0	3	3	2	1	0	0	1	0	0	0	0	0	0
женски /Females	28	12	6	0	2	1	0	0	0	2	2	2	0	0	0	1	0	0	0	0	0	0
мушки / Males	30	23	3	0	0	0	0	1	0	1	1	0	1	0	0	0	0	0	0	0	0	0
(R00-R99) Симптоми, знаци и ненормални клинички налази и лабораторијски налази који нису другдје класификовани Symptoms, signs and abnormal																						
свега /all	1.665	4	4	0	2	4	2	9	10	13	25	37	56	101	123	105	229	298	339	304	0	0
женски /Females	836	2	1	0	0	1	1	4	4	4	8	13	16	27	37	40	94	166	202	216	0	0
мушки / Males	829	2	3	0	2	3	1	5	6	9	17	24	40	74	86	65	135	132	137	88	0	0
(S00-T98) Повреде, тровања и друге посљедице спољашњих узрока Injuries, poisoning and consequences of external causes																						
свега /all	1.162	3	2	8	10	47	50	46	75	55	78	93	102	105	88	94	109	102	69	26	0	0
женски /Females	232	0	0	1	1	13	3	6	11	6	12	14	17	17	19	20	29	33	16	14	0	0
мушки / Males	930	3	2	7	9	34	47	40	64	49	66	79	85	88	69	74	80	69	53	12	0	0
(V01-Y98) Спољашњи узроци морбититета и морталитета External causes of mortality																						
свега /all	14	0	0	0	0	0	2	2	1	0	1	1	1	1	2	0	0	1	1	0	0	1
женски /Females	1	0	0	0	0	0	0	0	0	0	0	0	0	0	0	0	0	0	1	0	0	0
мушки / Males	13	0	0	0	0	0	2	2	1	0	1	1	1	1	2	0	0	1	0	0	0	1
(Z00-Z99) Фактори који утичу на здравствено стање и контакт са здравственим услугама Factors influencing health status and contact with health services																						
свега /all	1	0	0	0	0	0	0	0	0	0	0	0	0	0	0	0	0	1	0	0	0	0
женски /Females	0	0	0	0	0	0	0	0	0	0	0	0	0	0	0	0	0	0	0	0	0	0
мушки / Males	1	0	0	0	0	0	0	0	0	0	0	0	0	0	0	0	0	1	0	0	0	0
Непознато Unknown																						
свега /all	695	5	3	0	1	0	3	5	0	4	13	20	29	67	72	74	88	102	101	88	20	0
женски /Females	317	1	0	0	0	0	1	3	0	1	6	5	9	19	23	28	31	52	63	63	12	0
мушки / Males	378	4	3	0	1	0	2	2	0	3	7	15	20	48	49	46	57	50	38	25	8	0

29. Умрла дојенчад према узроку смрти и полу према старости у 2011. години

Infant deaths by cause of death and sex by age in 2011

УЗРОК СМРТИ CAUSE OF DEATH	УКУПНО TOTAL	0-24 часа 0-24 hours	1-6 дана 1-6 days	7-29 дана 7-29 days	1-3 мјесеца 1-3 months	4-7 мјесеци 4-7 months	8-11 мјесеци 8-11 months
УКУПНО свега / All	184	49	91	19	14	9	2
TOTAL женски / Females	73	14	40	9	8	2	0
мушки / Males	111	35	51	10	6	7	2
(A00-B99)							
Одређене инфективне и паразитне болести <i>Infectious and parasitic diseases</i>							
свега / All	5	1	2	1	1	0	0
женски / Females	2	0	1	0	1	0	0
мушки / Males	3	1	1	1	0	0	0
(C00-C97, D00-D48)							
Неоплазме <i>Neoplasms</i>							
свега / All	1	0	1	0	0	0	0
женски / Females	1	0	1	0	0	0	0
мушки / Males	0	0	0	0	0	0	0
(D50-D89)							
Болести крви и крвотворних органа и неки поремећаји имуног система <i>Diseases of the blood and blood forming organs and certain disorders involving the immune mechanism</i>							
свега / All	1	0	0	1	0	0	0
женски / Females	0	0	0	0	0	0	0
мушки / Males	1	0	0	1	0	0	0
(E00-E90)							
Ендокрина и метаболичка обољења са поремећајима у исхрани <i>Metabolic and nutritional diseases</i>							
свега / All	0	0	0	0	0	0	0
женски / Females	0	0	0	0	0	0	0
мушки / Males	0	0	0	0	0	0	0
(G00-G99)							
Обољења нервног система <i>Diseases of the nervous system</i>							
свега / All	1	1	0	0	0	0	0
женски / Females	1	1	0	0	0	0	0
мушки / Males	0	0	0	0	0	0	0
(I00-I99)							
Обољења циркулаторног система <i>Diseases of the circulatory system</i>							
свега / All	8	1	4	2	0	1	0
женски / Females	2	0	2	0	0	0	0
мушки / Males	6	1	2	2	0	1	0
(J00-J99)							
Обољења респираторног система <i>Diseases of the respiratory system</i>							
свега / All	1	0	1	0	0	0	0
женски / Females	1	0	1	0	0	0	0
мушки / Males	0	0	0	0	0	0	0

УЗРОК СМРТИ CAUSE OF DEATH	УКУПНО TOTAL	0-24 часа 0-24 hours	1-6 дана 1-6 days	7-29 дана 7-29 days	1-3 мјесеца 1-3 months	4-7 мјесеци 4-7 months	8-11 мјесеци 8-11 months
(K00-K93)							
Обољења дигестивног тракта <i>Diseases of the digestive system</i>							
свега /All	0	0	0	0	0	0	0
женски/Females	0	0	0	0	0	0	0
мушки/ Males	0	0	0	0	0	0	0
(N00-N99)							
Обољења генитоуринарног система <i>Diseases of the genitourinary system</i>							
свега /All	2	0	1	1	0	0	0
женски/Females	0	0	0	0	0	0	0
мушки/ Males	2	0	1	1	0	0	0
(P00-P96)							
Одређена стања поријеклом из перинаталног периода <i>Certain conditions originating in the perinatal period</i>							
свега /All	118	32	66	9	9	2	0
женски/Females	51	11	29	5	5	1	0
мушки/ Males	67	21	37	4	4	1	0
(Q00-Q99)							
Конгениталне малформације, деформације и хромозомске абнормалности <i>Congenital malformations, deformations</i>							
свега /All	35	12	13	5	2	3	0
женски/Females	12	2	5	4	1	0	0
мушки/ Males	23	10	8	1	1	3	0
(R00-R99)							
Симптоми, знаци и ненормални клинички налази и лабораторијски налази који нису другдје класификовани <i>Symptoms, signs and abnormal clinical and laboratory findings, not elsewhere classified</i>							
свега /All	4	0	2	0	1	0	1
женски/Females	2	0	1	0	1	0	0
мушки/ Males	2	0	1	0	0	0	1
(S00-T98)							
Повреде, тровања и друге посљедице спољашњих узрока <i>Injuries, poisoning and consequences of external causes</i>							
свега /All	3	0	1	0	0	2	0
женски/Females	0	0	0	0	0	0	0
мушки/ Males	3	0	1	0	0	2	0
(V01-Y98)							
Спољашњи узроци морбидитета и морталитета <i>External causes of mortality</i>							
свега /All	0	0	0	0	0	0	0
женски/Females	0	0	0	0	0	0	0
мушки/ Males	0	0	0	0	0	0	0
Непознато <i>Unknown</i>							
свега /All	5	2	0	0	1	1	1
женски/Females	1	0	0	0	0	1	0
мушки/ Males	4	2	0	0	1	0	1

30. Умрла дојенчад према старости и полу у 2011. години
 Infant deaths by age and sex in 2011

Старост (дана /мјесеци)	УКУПНО / TOTAL			Age (in days/months)
	свега All	женски Females	мушки Males	
Укупно умрле дојенчади	184	73	111	<i>Total infant deaths</i>
0-24 часа	49	14	35	<i>Under 1 day</i>
1 - 6 дана	91	40	51	<i>1 - 6 days</i>
1 дан	29	10	19	<i>1 day</i>
2 дана	23	12	11	<i>2 days</i>
3 дана	11	3	8	<i>3 days</i>
4 дана	21	11	10	<i>4 days</i>
5 дана	2	2	0	<i>5 days</i>
6 дана	5	2	3	<i>6 days</i>
7 - 27 дана	18	8	10	<i>7 - 27days</i>
7 - 13 дана	7	5	2	<i>7 - 13 days</i>
14 - 20 дана	6	2	4	<i>14 - 20 days</i>
21 - 27 дана	5	1	4	<i>21 - 27 days</i>
28 дана и < 2 мјесеца	10	7	3	<i>28 days and < 2 months</i>
2 - 11 мјесеци	16	4	12	<i>2 - 11 months</i>
2 мјесеца	5	2	3	<i>2 months</i>
3 мјесеца	0	0	0	<i>3 months</i>
4 мјесеца	2	1	1	<i>4 months</i>
5 мјесеци	2	0	2	<i>5 months</i>
6 мјесеци	2	1	1	<i>6 months</i>
7 мјесеци	3	0	3	<i>7 months</i>
8 мјесеци	2	0	2	<i>8 months</i>
9 мјесеци	0	0	0	<i>9 months</i>
10 мјесеци	0	0	0	<i>10 months</i>
11 мјесеци	0	0	0	<i>11 months</i>

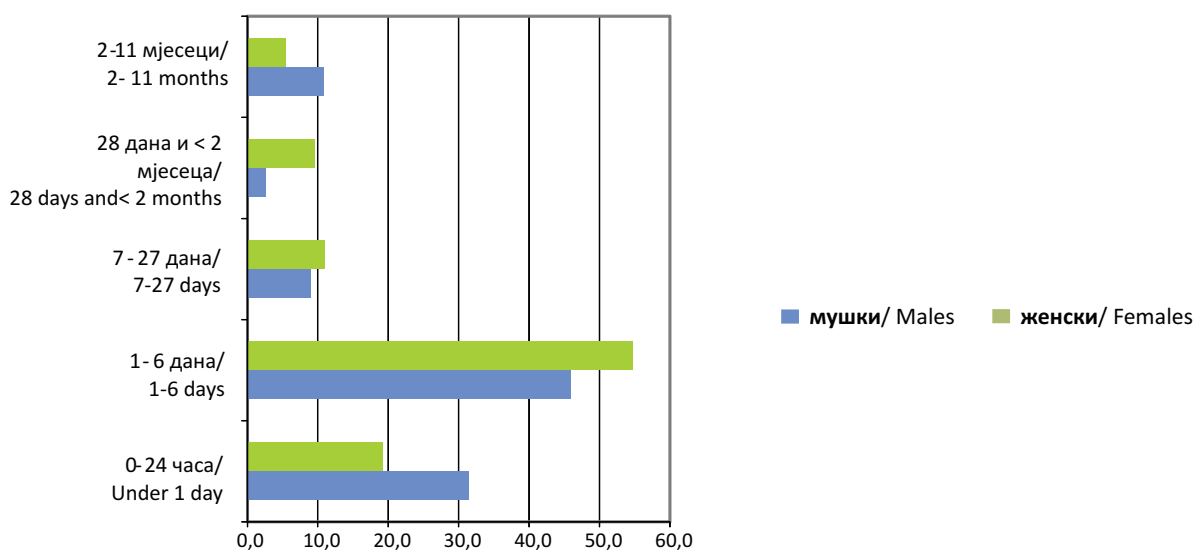
31. Структура умрле дојенчади према старости и полу

Distribution % -Infant deaths by age and sex

2005.	свега <i>All</i>	женски <i>Females</i>	мушки <i>Males</i>	Age <i>(in days/months)</i>
0-24 часа	21,5	21,0	21,8	<i>Under 1 day</i>
1 - 6 дана	43,3	39,0	46,6	<i>1 - 6 days</i>
7 - 27 дана	13,3	17,0	10,5	<i>7 - 27days</i>
28 дана и < 2 мјесеца	4,7	4,0	5,3	<i>28 days and < 2 months</i>
2 - 11 мјесеци	17,2	16,0	18,0	<i>2 - 11 months</i>
2006.	свега <i>All</i>	женски <i>Females</i>	мушки <i>Males</i>	Age <i>(in days/months)</i>
0-24 часа	23,5	22,7	24,1	<i>Under 1 day</i>
1 - 6 дана	40,8	39,2	41,8	<i>1 - 6 days</i>
7 - 27 дана	15,7	19,6	13,3	<i>7 - 27days</i>
28 дана и < 2 мјесеца	5,9	3,1	7,6	<i>28 days and < 2 months</i>
2 - 11 мјесеци	14,1	15,5	13,3	<i>2 - 11 months</i>
2007.	свега <i>All</i>	женски <i>Females</i>	мушки <i>Males</i>	Age <i>(in days/months)</i>
0-24 часа	16,0	16,2	15,9	<i>Under 1 day</i>
1 - 6 дана	35,9	33,3	37,9	<i>1 - 6 days</i>
7 - 27 дана	21,7	22,2	21,2	<i>7 - 27days</i>
28 дана и < 2 мјесеца	5,2	8,1	3,0	<i>28 days and < 2 months</i>
2 - 11 мјесеци	21,2	20,2	22,0	<i>2 - 11 months</i>
2008.	свега <i>All</i>	женски <i>Females</i>	мушки <i>Males</i>	Age <i>(in days/months)</i>
0-24 часа	21,2	23,0	19,8	<i>Under 1 day</i>
1 - 6 дана	42,5	35,5	48,9	<i>1 - 6 days</i>
7 - 27 дана	8,9	7,7	9,9	<i>7 - 27days</i>
28 дана и < 2 мјесеца	8,0	7,6	8,3	<i>28 days and < 2 months</i>
2 - 11 мјесеци	19,1	25,9	13,7	<i>2 - 11 months</i>
2009.	свега <i>All</i>	женски <i>Females</i>	мушки <i>Males</i>	Age <i>(in days/months)</i>
0-24 часа	29,9	33,3	26,7	<i>Under 1 day</i>
1 - 6 дана	33,5	32,4	34,5	<i>1 - 6 days</i>
7 - 27 дана	12,9	9,3	16,4	<i>7 - 27days</i>
28 дана и < 2 мјесеца	4,9	5,6	4,3	<i>28 days and < 2 months</i>
2 - 11 мјесеци	18,8	19,4	18,1	<i>2 - 11 months</i>
2010.	свега <i>All</i>	женски <i>Females</i>	мушки <i>Males</i>	Age <i>(in days/months)</i>
0-24 часа	34,3	34,1	34,4	<i>Under 1 day</i>
1 - 6 дана	41,2	36,3	44,8	<i>1 - 6 days</i>
7 - 27 дана	8,8	6,6	10,4	<i>7 - 27days</i>
28 дана и < 2 мјесеца	2,3	3,3	1,6	<i>28 days and < 2 months</i>
2 - 11 мјесеци	13,4	19,8	8,8	<i>2 - 11 months</i>
2011.	свега <i>All</i>	женски <i>Females</i>	мушки <i>Males</i>	Age <i>(in days/months)</i>
0-24 часа	26,6	19,2	31,5	<i>Under 1 day</i>
1 - 6 дана	49,5	54,8	46,0	<i>1 - 6 days</i>
7 - 27 дана	9,8	11,0	9,0	<i>7 - 27days</i>
28 дана и < 2 мјесеца	5,4	9,6	2,7	<i>28 days and < 2 months</i>
2 - 11 мјесеци	8,7	5,4	10,8	<i>2 - 11 months</i>

Графикон 12:
Graph 12:

Структура умрле дојенчади према старости и полу у 2011. години
Distribution %-Infant deaths by age and sex in 2011

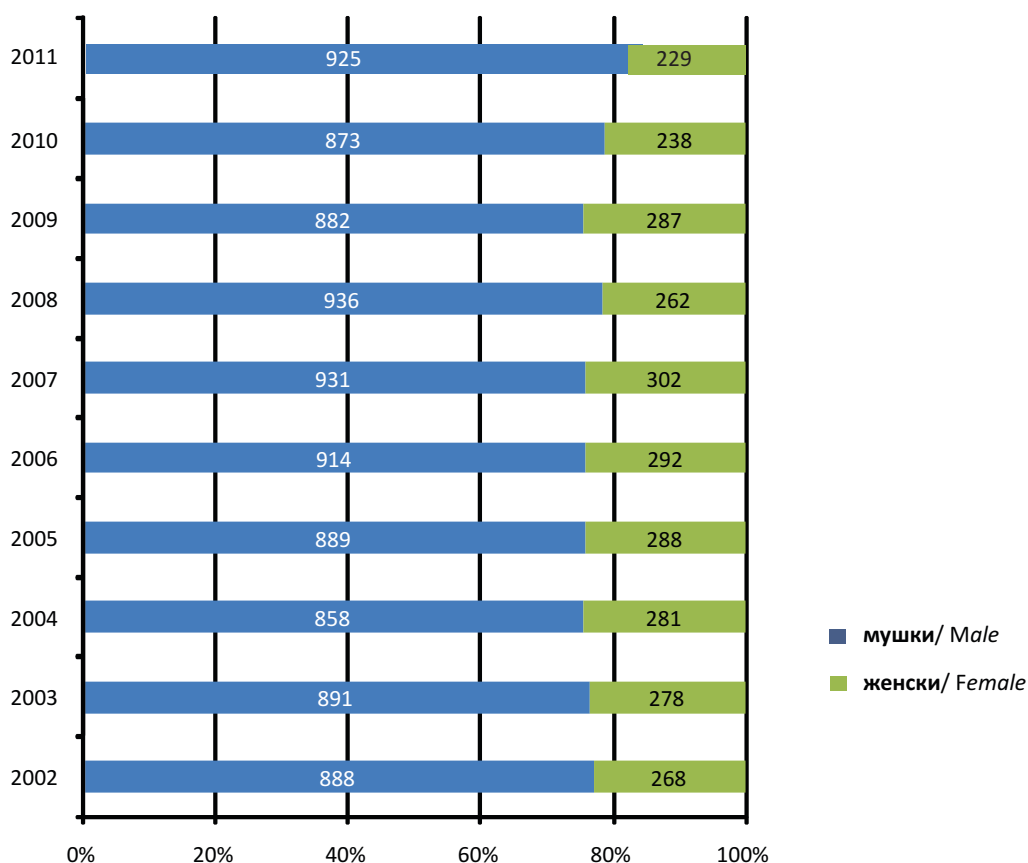


32. Насилне смрти према врсти и полу
Violent deaths by type and sex

		Укупно <i>Total</i>	несрећан случај <i>Accident</i>	самоубиство <i>Suicide</i>	убиство <i>Murder</i>	непознато <i>Unknown</i>	
2002.	свега	1.156	582	474	90	10	All
	женски	268	109	131	25	3	Females
	мушки	888	473	343	65	7	Males
2003.	свега	1.169	630	458	70	11	All
	женски	278	110	146	22	0	Females
	мушки	891	520	312	48	11	Males
2004.	свега	1.139	623	442	67	7	All
	женски	281	137	126	14	4	Females
	мушки	858	486	316	53	3	Males
2005.	свега	1.177	627	467	77	6	All
	женски	288	131	135	21	1	Females
	мушки	889	496	332	56	5	Males
2006.	свега	1.206	648	489	61	8	All
	женски	292	144	128	18	2	Females
	мушки	914	504	361	43	6	Males
2007.	свега	1.233	681	472	73	7	All
	женски	302	143	133	24	2	Females
	мушки	931	538	339	49	5	Males
2008.	свега	1.198	671	453	69	5	All
	женски	262	122	120	19	1	Females
	мушки	936	549	333	50	4	Males
2009.	свега	1.169	655	451	61	2	All
	женски	287	132	134	20	1	Females
	мушки	882	523	317	41	1	Males
2010.	свега	1.111	593	443	50	25	All
	женски	238	125	96	14	3	Females
	мушки	873	468	374	36	22	Males
2011.	свега	1.154	616	459	48	31	All
	женски	229	92	113	17	7	Females
	мушки	925	524	346	31	24	Males

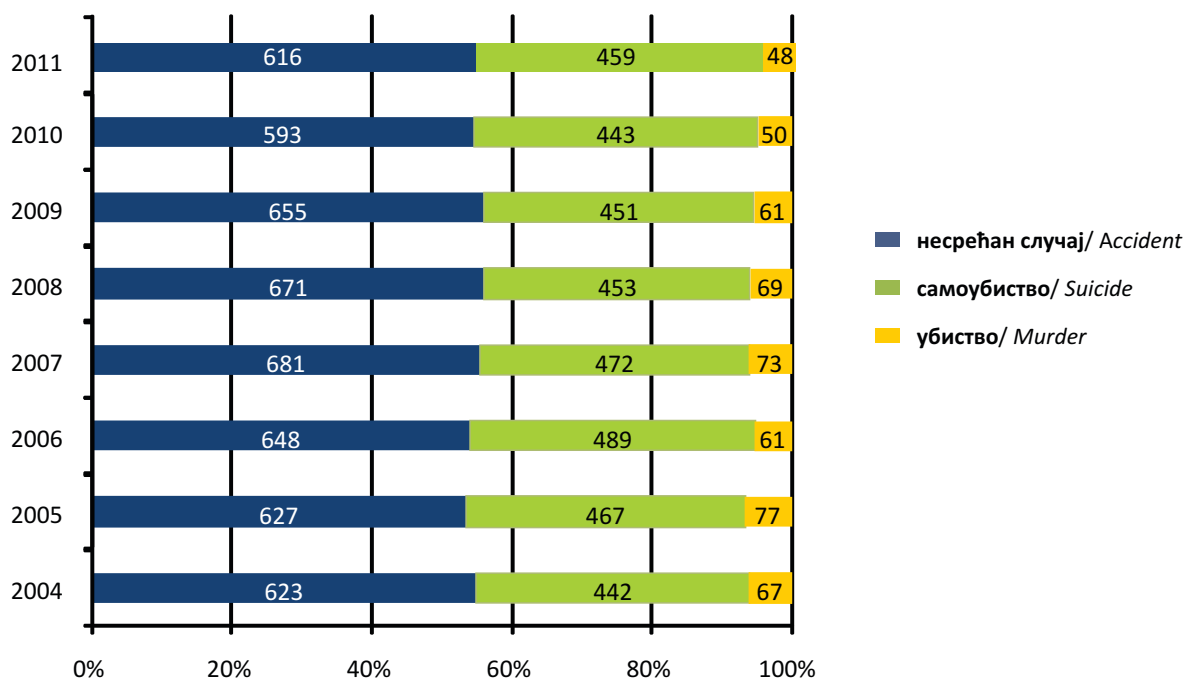
Графикон 13:
Graph 13:

Насилне смрти према врсти и полу
Violent deaths by sex



Графикон 14:
Graph 14:

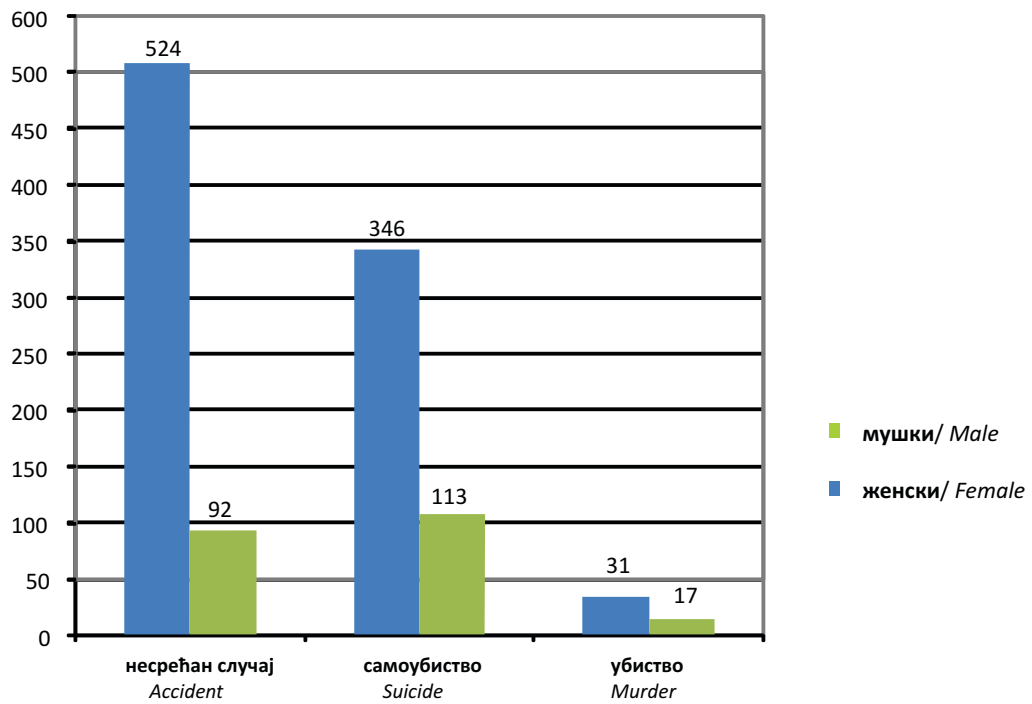
Насилне смрти према врсти
Violent deaths by type



Графикон 15:

Graph 15:

Насилне смрти према врсти и полу
Violent deaths by type and sex



33. Умрли према мјесецу и дану у 2011. години
Deaths by month and day in 2011

ДАН/DAУ	МЈЕСЕЦ / MONTH												УКУПНО TOTAL
	М1	М2	М3	М4	М5	М6	М7	М8	М9	М10	М11	М12	
Д1	92	111	106	89	101	92	80	82	89	80	79	92	1.093
Д2	98	99	104	93	102	78	102	84	86	71	94	102	1.113
Д3	110	87	130	109	109	93	82	96	95	96	94	113	1.214
Д4	118	110	95	115	99	95	100	86	87	87	90	106	1.188
Д5	113	112	92	100	77	87	91	71	91	106	82	95	1.117
Д6	128	109	113	87	96	98	86	90	72	97	87	92	1.155
Д7	97	109	103	111	85	108	102	86	95	88	81	94	1.159
Д8	108	124	100	107	106	91	119	111	88	82	95	97	1.228
Д9	105	116	95	111	103	81	128	78	87	84	99	84	1.171
Д10	116	100	99	106	119	99	111	84	77	96	111	102	1.220
Д11	105	101	103	103	87	93	108	75	86	80	89	96	1.126
Д12	112	129	126	103	106	96	100	98	92	88	79	79	1.208
Д13	115	104	98	103	112	99	103	83	94	88	76	92	1.167
Д14	109	117	111	90	120	87	97	78	69	86	91	98	1.153
Д15	108	113	105	96	129	81	119	91	98	90	88	106	1.224
Д16	93	110	112	90	108	85	97	79	97	87	83	82	1.123
Д17	114	130	122	89	101	94	111	95	76	98	106	98	1.234
Д18	105	127	102	85	89	95	78	95	99	89	99	84	1.147
Д19	110	99	91	89	105	87	84	88	99	91	99	103	1.145
Д20	110	116	103	105	88	80	87	103	80	91	91	94	1.148
Д21	101	90	97	116	100	82	72	81	92	101	95	118	1.145
Д22	111	85	88	99	64	84	93	107	90	91	101	90	1.103
Д23	119	124	102	86	99	95	78	94	77	88	88	75	1.125
Д24	119	97	89	109	105	106	76	94	79	100	83	80	1.137
Д25	99	118	108	94	81	92	79	109	86	89	99	78	1.132
Д26	106	99	96	97	93	78	71	91	76	98	99	101	1.105
Д27	102	105	82	97	96	78	79	114	87	101	101	100	1.142
Д28	122	113	91	89	94	83	72	96	65	78	104	97	1.104
Д29	104	0	103	82	88	85	82	95	84	84	119	105	1.031
Д30	115	0	86	91	90	83	92	80	83	80	106	98	1.004
Д31	111	0	93	0	95	0	75	96	0	79	0	118	667
УКУПНО	3.375	3.054	3.145	2.941	3.047	2.685	2.854	2.810	2.576	2.764	2.808	2.969	35.028

34. Умрли према школској спреми, старости и полу у 2011. години

Deaths by educational attainment, age and sex in 2011

Старост Age	Пол Sex	Укупно Total	Без школе Without education	Непотпуна основна школа Incomplete basic school	Основна школа Basic school	Средња школа Secondary school	Виша школа Non- university high school	Висока школа University degree	Магистериј Master degree	Докторат Doctorate	Непознато Unknown
УКУПНО	свега/ <i>All</i>	35.028	9.487	5.920	6.445	8.210	704	694	56	40	3.472
	мушки/ <i>Male</i>	17.965	2.465	2.606	3.821	6.167	537	533	35	32	1.769
	женски/ <i>Female</i>	17.063	7.022	3.314	2.624	2.043	167	161	21	8	1.703
<15	мушки/ <i>Male</i>	153	145	7	1	0	0	0	0	0	0
	женски/ <i>Female</i>	93	91	1	1	0	0	0	0	0	0
15-19	мушки/ <i>Male</i>	55	4	2	23	23	0	0	0	0	3
	женски/ <i>Female</i>	26	3	2	8	12	0	0	0	0	1
20-24	мушки/ <i>Male</i>	82	7	4	7	58	0	0	0	0	6
	женски/ <i>Female</i>	23	4	0	4	13	1	0	0	0	1
25-29	мушки/ <i>Male</i>	83	7	3	7	59	0	3	0	0	4
	женски/ <i>Female</i>	41	8	1	4	16	3	2	0	0	7
30-34	мушки/ <i>Male</i>	119	4	5	20	72	2	6	0	0	10
	женски/ <i>Female</i>	53	5	1	8	28	1	4	0	0	6
35-39	мушки/ <i>Male</i>	167	6	7	30	95	5	7	0	0	17
	женски/ <i>Female</i>	80	8	4	18	30	2	8	0	0	10
40-44	мушки/ <i>Male</i>	285	17	3	38	185	5	7	1	0	29
	женски/ <i>Female</i>	143	12	9	31	74	3	5	1	0	8
45-49	мушки/ <i>Male</i>	536	30	16	79	325	10	34	0	0	42
	женски/ <i>Female</i>	263	14	20	64	115	9	15	0	0	26
50-54	мушки/ <i>Male</i>	930	47	32	175	538	27	33	0	0	78
	женски/ <i>Female</i>	480	31	43	131	201	8	16	1	1	48
55-59	мушки/ <i>Male</i>	1.507	49	83	307	814	52	50	3	1	148
	женски/ <i>Female</i>	702	67	93	185	245	17	18	0	1	76
60-64	мушки/ <i>Male</i>	1.728	88	133	408	783	74	64	2	2	174
	женски/ <i>Female</i>	927	143	159	261	212	24	16	4	0	108
65-69	мушки/ <i>Male</i>	1.787	118	224	480	606	72	56	6	9	216
	женски/ <i>Female</i>	1.232	310	284	274	189	19	16	1	2	137
70-74	мушки/ <i>Male</i>	3.068	319	551	783	902	94	80	6	4	329
	женски/ <i>Female</i>	2.626	907	640	472	257	24	23	2	0	301
75-79	мушки/ <i>Male</i>	3.467	520	711	738	921	96	97	12	9	363
	женски/ <i>Female</i>	3.763	1644	861	525	280	19	12	7	0	415
80-84	мушки/ <i>Male</i>	2.685	645	566	514	577	57	58	4	5	259
	женски/ <i>Female</i>	3.593	1.939	737	381	201	16	16	1	2	300
85+	мушки/ <i>Male</i>	1.301	450	258	211	207	43	38	1	2	91
	женски/ <i>Female</i>	2.995	1.817	459	257	170	21	10	4	2	255
Непознато Unknown	мушки/ <i>Male</i>	12	9	1	0	2	0	0	0	0	0
	женски/ <i>Female</i>	23	19	0	0	0	0	0	0	0	4

35. Склопљени бракови према старости невестице

Marriages by bride's age

СТАРОСТ НЕВЈЕСТЕ <i>Bride's age</i>										
	Укупно <i>Total</i>	испод 15 <i>Under 15</i>	15-19	20-24	25-29	30-34	35-39	40-49	50 и више <i>50 and more</i>	непознато <i>Unknown</i>
1996.	21.107	24	4.077	8.667	4.327	1.928	853	672	455	104
1997.	23.220	24	4.335	9.459	4.739	2.119	1.016	831	498	199
1998.	22.398	1	3.619	9.038	4.814	2.171	1.092	889	574	200
1999.	22.472	1	3.970	8.934	4.666	2.199	1.096	936	586	84
2000.	21.897	2	3.748	8.925	4.704	1.983	996	964	561	14
2001.	20.302	1	3.571	8.316	4.211	1.800	949	861	573	20
2002.	20.766	1	3.465	8.422	4.539	1.899	911	930	544	55
2003.	20.733	1	3.260	8.541	4.587	1.865	958	960	536	25
2004.	22.252	1	3.349	9.054	5.107	2.125	970	1.043	585	18
2005.	21.698	0	3.147	8.707	5.184	2.076	991	946	623	24
2006.	21.501	0	2.982	8.215	5.477	2.223	1.005	967	598	34
2007.	23.494	0	3.165	8.745	6.247	2.455	1.077	1.168	622	15
2008.	22.151	0	3.038	8.313	5.887	2.236	1.085	1.016	557	19
2009.	20.633	0	2.705	7.356	5.927	2.270	954	883	516	22
2010.	19.541	1	2.408	6.887	5.848	2.158	910	797	518	14
2011.	19.156	1	2.122	6.559	6.098	2.214	872	806	471	13

36. Склопљени бракови према старости младожење

Marriages by groom's age

СТАРОСТ МЛАДОЖЕЊЕ <i>Groom's age</i>										
	Укупно <i>Total</i>	испод 15 <i>under 15</i>	15-19	20-24	25-29	30-34	35-39	40-49	50 и више <i>50 and more</i>	непознато <i>unknown</i>
1996.	21.107	15	364	6.117	7.008	3.992	1.714	999	784	114
1997.	23.220	13	376	6.518	7.775	4.345	1.985	1.154	883	171
1998.	22.398	1	280	5.974	7.365	4.275	2.059	1.313	970	161
1999.	22.472	0	277	6.255	7.302	4.082	2.025	1.431	993	107
2000.	21.897	0	284	6.238	7.165	3.877	1.958	1.389	981	5
2001.	20.302	0	277	5.877	6.704	3.361	1.741	1.399	935	8
2002.	20.766	0	283	5.848	6.944	3.535	1.822	1.329	989	16
2003.	20.733	0	275	5.694	7.111	3.446	1.778	1.463	947	19
2004.	22.252	0	303	5.942	7.724	3.834	1.863	1.577	1.000	9
2005.	21.698	0	280	5.716	7.586	3.816	1.772	1.520	1.003	5
2006.	21.501	0	338	5.256	7.569	3.944	1.806	1.531	1.052	5
2007.	23.494	0	293	5.654	8.425	4.445	1.918	1.643	1.109	7
2008.	22.151	0	303	5.359	7.969	4.220	1.785	1.540	967	8
2009.	20.633	0	249	4.746	7.598	4.085	1.659	1.393	892	11
2010.	19.541	0	248	4.381	7.262	3.932	1.613	1.240	863	2
2011.	19.156	1	207	4.029	7.234	4.110	1.570	1.149	856	0

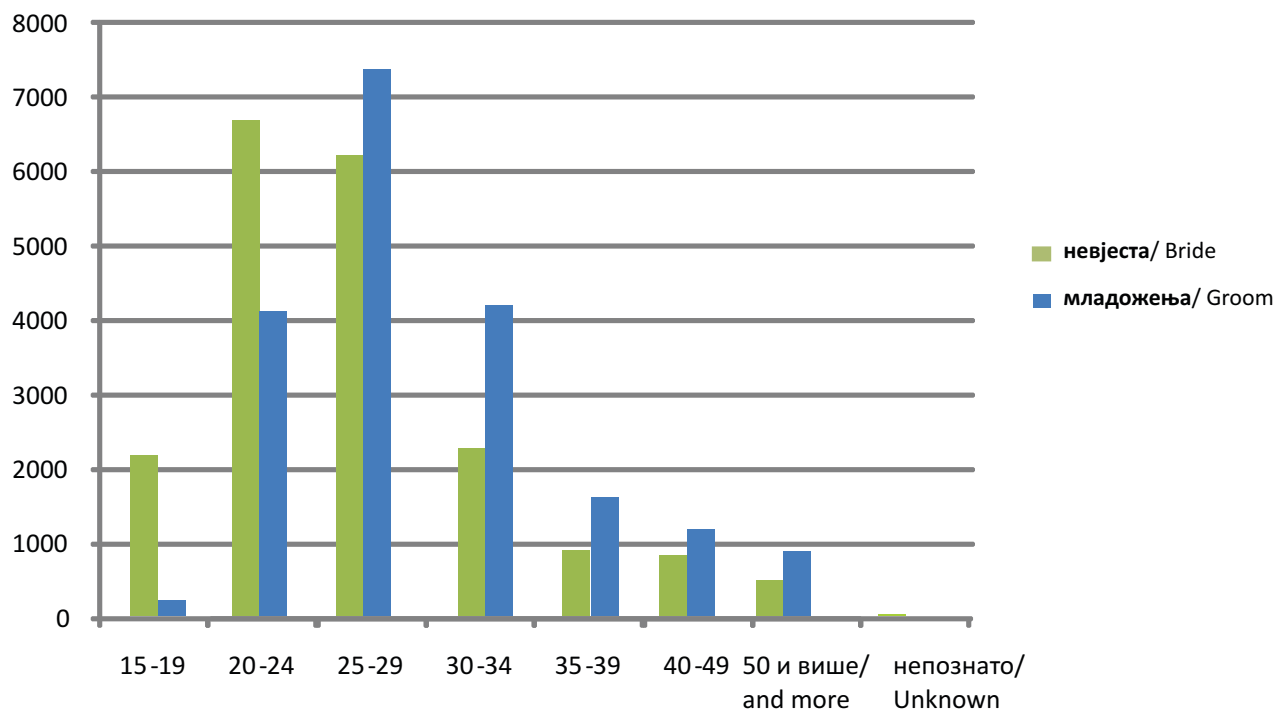
37. Склопљени бракови према старости невесте и младожење у 2011. години
 Marriages by bride's and groom's age

СТАРОСТ НЕВЈЕСТЕ AGE OF BRIDE (YEARS)	СТАРОСТ МЛАДОЖЕЊЕ/ AGE OF GROOM (YEARS)												Укупно Total			
	испод 15 Under 15	15-19	20-24	25-29	30-34	35-39	40-44	45-49	50-54	55-59	60-64	65-69		70-74	75 и више 75 and more	непознато Unknown
испод 15 / Under 15																
15-19	0	0	0	0	1	0	0	0	0	0	0	0	0	0	0	1
20-24	0	141	1.162	653	132	22	9	2	0	0	0	0	0	0	0	2.122
25-29	0	54	2.348	3.100	837	172	33	10	1	1	0	0	2	0	0	6.559
30-34	0	9	457	3.063	1.985	448	98	20	13	2	2	0	1	0	0	6.098
35-39	0	0	45	366	964	564	180	64	20	6	3	1	0	0	0	2.214
40-44	1	2	6	38	145	281	210	109	42	16	12	4	4	2	0	872
45-49	0	1	3	6	28	58	126	120	70	27	12	5	2	3	0	461
50-54	0	0	2	2	8	18	41	90	74	52	24	13	8	13	0	345
55-59	0	0	2	1	7	1	8	22	52	55	27	22	17	10	0	224
60-64	0	0	1	0	1	3	1	4	10	30	38	16	14	15	0	133
65-69	0	0	0	0	0	0	1	0	1	11	13	14	10	12	0	62
70-74	0	0	0	0	0	1	0	0	0	1	1	5	12	8	0	28
75 и више / 75 and more	0	0	0	0	0	0	0	0	1	0	0	3	3	6	0	13
непознато / Unknown	0	0	1	0	0	1	0	0	0	0	0	0	1	8	0	11
	0	0	2	5	2	1	1	0	0	1	1	0	0	0	0	13
Укупно / Total	1	207	4.029	7.234	4.110	1.570	708	441	284	203	134	83	74	78	0	19.156

Графикон 16:

Graph 16:

Склопљени бракови према старости невесте и младожење у 2011. години
 Marriage by bride's and groom's age in 2011



38. Склопљени бракови према претходном брачном статусу невесте и младожење у 2011. години
 Marriages by previous marital status of bride and groom in 2011

Претходно брачно стање младожење Previous marital status of groom	Претходно брачно стање невесте/Previous marital status of bride				
	УКУПНО/TOTAL	неудата/ Never married	разведена/ Divorced	удовица/ Widowed	непознато/ Unknown
УКУПНО/TOTAL	19.156	17.533	211	1.406	6
неожењен/ Never married	17.250	16.635	61	548	6
разведен/ Divorced	296	90	80	126	0
удовац/ Widowed	1.610	808	70	732	0
непознато/ Unknown	0	0	0	0	0

39. Први бракови према полу, старости и години рођења у 2011. години
 First marriages by sex, age and year of birth in 2011

Старост Age	Година рођења Year of birth	Пол / Sex	
		женски Females	мушки Males
14	1997.	0	1
	1996.	0	0
15	1996.	0	0
	1995.	0	0
16	1995.	42	0
	1994.	32	1
17	1994.	63	1
	1993.	34	1
18	1993.	428	17
	1992.	405	28
19	1992.	526	62
	1991.	586	97
20	1991.	632	146
	1990.	555	206
21	1990.	657	274
	1989.	588	279
22	1989.	628	407
	1988.	590	392
23	1988.	761	515
	1987.	668	503
24	1987.	727	650
	1986.	659	632
25	1986.	800	777
	1985.	652	685
26	1985.	779	760
	1984.	605	630
27	1984.	689	846
	1983.	525	676

Старост Age	Година рођења Year of birth	Пол / Sex	
		женски Females	мушки Males
28	1983.	570	813
	1982.	463	609
29	1982.	451	713
	1981.	355	556
30	1981.	346	606
	1980.	275	464
31	1980.	263	534
	1979.	171	415
32	1979.	229	403
	1978.	153	324
33	1978.	164	350
	1977.	131	261
34	1977.	131	273
	1976.	96	208
35	1976.	96	221
	1975.	77	156
36	1975.	68	149
	1974.	66	115
37	1974.	49	129
	1973.	65	101
38	1973.	58	110
	1972.	38	83
39	1972.	52	91
	1971.	43	96
40	1971.	48	82
	1970.	25	48
41	1970.	28	53
	1969.	22	47
42	1969.	21	44
	1968.	15	27

Старост Age	Година рођења Year of birth	Пол / Sex	
		женски Females	мушки Males
43	1968.	30	40
	1967.	19	37
44	1967.	18	41
	1966.	17	42
45	1966.	20	29
	1965.	17	21
46	1965.	17	27
	1964.	11	19
47	1964.	15	25
	1963.	13	22
48	1963.	13	24
	1962.	8	23
49	1962.	11	23
	1961.	7	17
50	1961.	6	15
	1960.	7	13
51	1960.	3	19
	1959.	7	5
52	1959.	9	13
	1958.	10	14
53	1958.	6	7
	1957.	4	8
54	1957.	4	14
	1956.	3	6
55	1956.	4	5
	1955.	2	2
56	1955.	3	5
	1954.	2	5
57	1954.	2	3
	1953.	1	4

Старост Age	Година рођења Year of birth	Пол / Sex	
		женски Females	мушки Males
58	1953.	3	3
	1952.	2	3
59	1952.	5	6
	1951.	1	3
60	1951. и раније/ and earlier	27	40
Непознато / <i>Unknown</i>		6	0
Укупно/ <i>Total</i>		17.533	17.250

40. Просјечна старост неvjесте-младожење при закључењу првог брака

Average age of bride-groom at the time getting first married

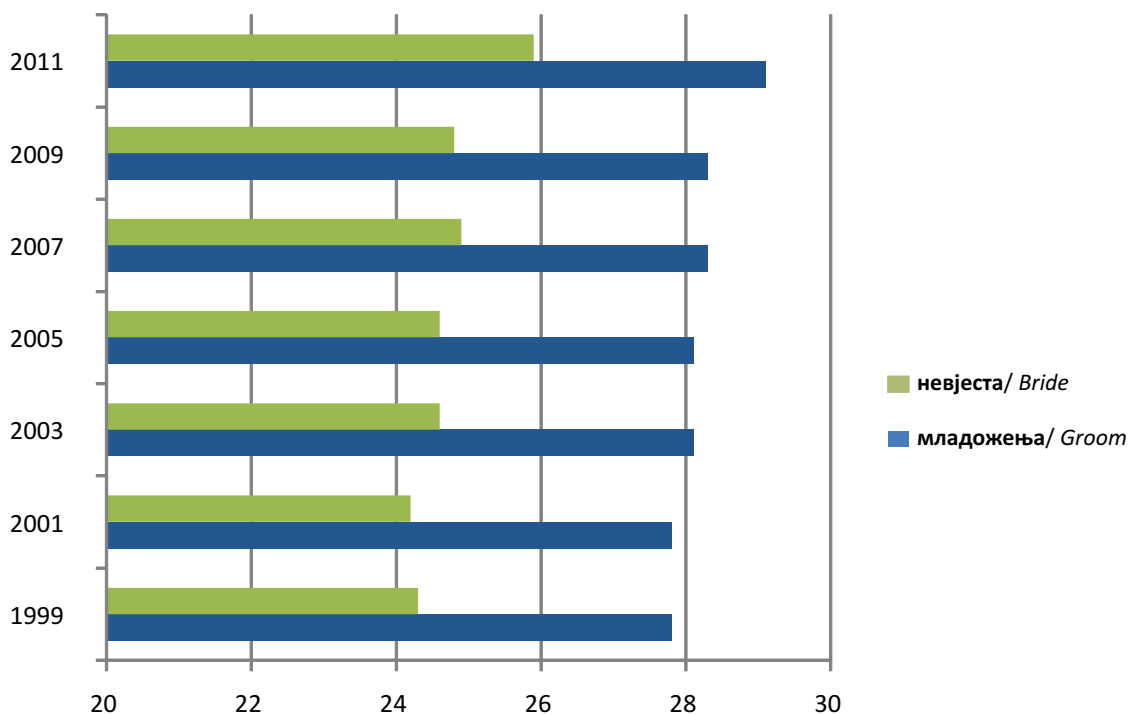
	Први бракови / <i>First marriages</i>	
	Неvjеста <i>Bride</i>	Младожења <i>Groom</i>
1996.	24,2	27,7
1997.	24,3	28,0
1998.	24,3	27,9
1999.	24,3	27,8
2000.	24,2	27,8
2001.	24,2	27,8
2002.	24,3	27,8
2003.	24,6	28,1
2004.	24,5	28,0
2005.	24,6	28,1
2006.	24,9	28,3
2007.	24,9	28,3
2008.	24,9	28,3
2009.	24,8	28,3
2010.	25,7	28,9
2011.	25,9	29,1

Графикон 17:

Graph 17:

Просјечна старост - први брак

Average age-first marriage



42. Разведени бракови према старости жене

Divorces by wife's age

СТАРОСТ ЖЕНЕ										
<i>Wife's age</i>										
	Укупно	испод 15	15-19	20-24	25-29	30-34	35-39	40-49	50 и више	непознато
	<i>Total</i>	<i>Under 15</i>							<i>50 and more</i>	<i>Unknown</i>
1997.	1.835	0	36	217	348	360	310	358	134	72
1998.	1.964	0	25	242	354	386	326	402	179	50
1999.	1.995	0	28	250	343	381	340	415	185	53
2000.	1.929	0	24	245	357	321	312	445	211	14
2001.	2.126	0	26	280	397	372	309	483	245	14
2002.	2.311	0	31	319	442	377	341	507	290	4
2003.	1.918	0	32	280	361	325	307	381	229	3
2004.	1.523	0	20	244	308	262	222	300	165	2
2005.	1.763	0	19	237	376	277	232	381	241	0
2006.	1.659	0	23	235	298	280	217	371	235	0
2007.	1.826	0	20	245	361	331	217	379	273	0
2008.	1.369	0	18	196	271	230	192	286	176	0
2009.	1.402	0	19	191	277	231	207	298	179	0
2010.	1.676	0	27	215	331	294	247	339	222	1
2011.	2.309	0	20	304	460	450	342	444	284	5

43. Разведени бракови према старости мужа

Divorces by husband's age

СТАРОСТ МУЖА										
<i>Husband's age</i>										
	Укупно	испод 15	15-19	20-24	25-29	30-34	35-39	40-49	50 и више	непознато
	<i>Total</i>	<i>Under 15</i>							<i>50 and more</i>	<i>Unknown</i>
1997.	1.835	0	4	96	264	378	342	472	216	63
1998.	1.964	0	3	94	285	375	368	515	289	35
1999.	1.995	0	4	109	275	386	363	544	280	34
2000.	1.929	0	4	115	264	355	364	488	325	14
2001.	2.126	0	5	111	314	396	379	543	365	13
2002.	2.311	0	1	119	376	413	390	610	395	7
2003.	1.918	0	3	112	338	337	311	507	307	3
2004.	1.523	0	1	93	254	292	290	367	225	1
2005.	1.763	0	1	111	265	303	310	435	338	0
2006.	1.659	0	4	92	246	285	259	438	335	0
2007.	1.826	0	5	97	283	316	316	442	366	1
2008.	1.369	0	0	79	234	263	218	321	254	0
2009.	1.402	0	0	68	225	267	231	351	260	0
2010.	1.676	0	1	99	245	312	281	396	341	1
2011.	2.309	0	2	124	313	428	448	556	435	3

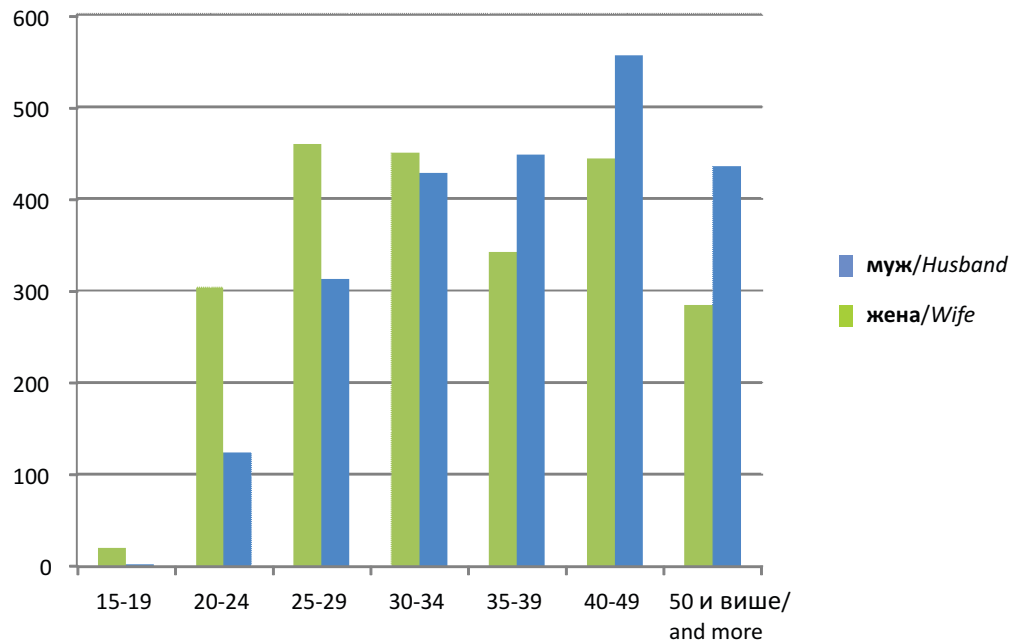
41. Склопљени бракови према мјесецу и дану у 2011. години

Marriages by month and day in 2011

ДАН DAY	МЈЕСЕЦ / MONTH												УКУПНО TOTAL
	M1	M2	M3	M4	M5	M6	M7	M8	M9	M10	M11	M12	
Д1	6	18	9	37	53	22	67	47	66	175	28	38	566
Д2	4	49	27	62	2	34	191	28	78	19	27	52	573
Д3	7	14	66	1	10	61	19	39	226	22	39	84	588
Д4	31	47	57	24	41	193	23	51	36	18	35	2	558
Д5	67	64	160	8	72	19	20	82	30	25	91	20	658
Д6	41	8	17	23	77	34	57	175	22	37	16	7	514
Д7	54	36	29	32	149	17	58	53	45	49	11	26	559
Д8	90	19	25	36	30	29	74	43	55	121	12	24	558
Д9	6	32	26	65	14	28	230	23	77	25	33	49	608
Д10	40	31	44	2	19	77	27	50	212	33	37	68	640
Д11	24	50	51	20	34	178	28	52	17	15	93	4	566
Д12	40	78	77	11	56	25	32	72	33	27	202	29	682
Д13	31	4	3	31	37	34	42	139	9	33	4	12	379
Д14	61	52	20	41	162	19	65	26	31	53	31	35	596
Д15	106	16	15	47	22	35	134	38	56	177	11	34	691
Д16	9	21	32	94	22	48	361	24	78	17	36	67	809
Д17	22	40	24	4	21	65	68	58	197	16	49	87	651
Д18	13	54	37	16	36	233	40	72	27	20	59	7	614
Д19	30	87	70	21	43	34	39	81	25	32	189	25	676
Д20	52	2	3	48	66	20	108	125	20	38	13	16	511
Д21	39	35	23	36	188	18	80	17	35	40	22	38	571
Д22	64	16	17	55	16	42	162	23	50	124	19	43	631
Д23	5	30	43	133	19	33	359	28	56	14	45	71	836
Д24	33	35	34	42	12	84	63	40	206	21	66	166	802
Д25	12	76	27	41	27	206	55	63	30	9	16	11	573
Д26	30	65	71	30	37	7	74	74	21	28	175	55	667
Д27	28	16	2	50	73	30	134	95	14	43	18	37	540
Д28	46	23	13	67	171	18	106	58	18	36	28	124	708
Д29	81	0	15	102	20	24	137	69	35	165	16	107	771
Д30	8	0	16	222	19	65	289	20	51	18	31	99	838
Д31	18	0	20	0	21	0	37	30	0	37	0	59	222
УКУПНО TOTAL	1.098	1.018	1.073	1.401	1.569	1.732	3.179	1.795	1.856	1.487	1.452	1.496	19.156

Графикон 18:
Graph 18:

Разведени бракови према старости жене и мужа у 2011. години
Divorces by age of wife and husband in 2011



44. Разведени бракови према трајању брака и броју издржаване дјеце
Divorces by duration of marriage and number of supported children

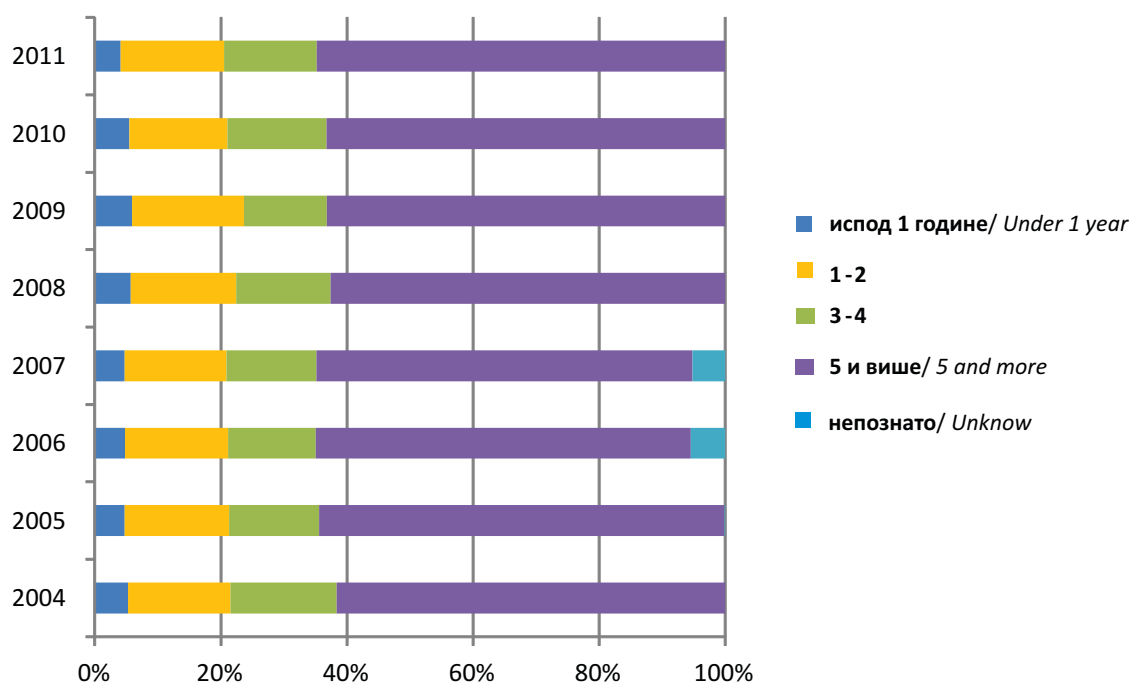
	Укупно Total	Трајање брака Duration of marriage					Број издржаване дјеце Number of supported children			
		испод 1 године Under 1 year	1-2	3-4	5 и више 5 and more	непознато Unknown	без дјеце Without children	1	2 и више 2 and more	непознато Unknown
1997.	1.835	34	215	161	1.352	73	732	597	430	76
1998.	1.964	22	245	191	1.432	74	811	646	506	1
1999.	1.995	4	259	215	1.450	67	814	625	554	2
2000.	1.929	84	259	223	1.363	0	820	594	514	1
2001.	2.126	93	288	284	1.461	0	972	602	550	2
2002.	2.272	127	336	277	1.532	0	1.083	647	542	0
2003.	1.918	115	285	268	1.250	0	931	513	466	8
2004.	1.523	80	248	256	939	0	768	412	342	1
2005.	1.763	83	293	251	1.134	2	966	436	348	18
2006.	1.659	79	272	230	987	91	939	348	277	95
2007.	1.826	86	295	261	1.089	95	942	435	348	101
2008.	1.369	78	229	205	857	0	786	339	228	16
2009.	1.402	83	249	184	886	0	585	329	362	126
2010.	1.676	92	261	263	1.060	0	671	385	466	154
2011.	2.309	95	379	339	1.496	0	1.107	653	448	101

Графикон 19:

Graph 19:

Разведени бракови према трајању брака

Divorces by duration of marriage



45. Разведени бракови према групама старости мужа и жене у 2011. години

Divorces by age groups of husband and wife in 2011

СТАРОСТ МУЖА AGE OF HUSBAND (YEARS)	СТАРОСТ ЖЕНЕ / AGE OF WIFE (YEARS)															
	испод 15 Under 15	15-19	20-24	25-29	30-34	35-39	40-44	45-49	50-54	55-59	60-64	65-69	70-74	75 и више 75 and more	Непознато Unknown	Укупно Total
испод 15/Under 15	0	0	0	0	0	0	0	0	0	0	0	0	0	0	0	0
15-19	0	0	1	0	0	0	1	0	0	0	0	0	0	0	0	2
20-24	0	8	93	18	2	2	0	1	0	0	0	0	0	0	0	124
25-29	0	10	130	142	27	3	1	0	0	0	0	0	0	0	0	313
30-34	0	2	57	177	165	20	4	2	0	0	0	0	0	0	1	428
35-39	0	0	19	92	165	142	14	10	3	0	2	0	1	0	0	448
40-44	0	0	4	22	66	122	74	19	5	2	0	0	0	0	0	314
45-49	0	0	0	7	19	31	85	83	10	2	5	0	0	0	0	242
50-54	0	0	0	2	3	18	26	74	34	17	3	0	0	0	0	177
55-59	0	0	0	0	1	4	8	21	41	27	8	0	0	0	2	112
60-64	0	0	0	0	1	0	8	8	14	17	11	3	0	1	0	63
65-69	0	0	0	0	1	0	1	1	4	12	11	7	1	0	0	38
70-74	0	0	0	0	0	0	1	1	3	4	7	6	3	0	0	25
75 и више/75 and more	0	0	0	0	0	0	1	0	6	2	1	5	3	2	0	20
Непознато/Unknown	0	0	0	0	0	1	0	0	0	0	0	0	0	0	2	3
Укупно/Total	0	20	304	460	450	343	224	220	120	83	48	21	8	3	5	2.309

46. Унутрашње миграције у Босни и Херцеговини
Internal migration in Bosnia and Herzegovina

Досељени/одсељени <i>Immigrants/Emigrants</i>	Старосне групе / Age groups																		
	Укупно <i>Total</i>	0-4	5-9	10-14	15-19	20-24	25-29	30-34	35-39	40-44	45-49	50-54	55-59	60-64	65-69	70-74	75-79	80-84	85+
2008.																			
укупно/ <i>Total</i>	41.367	631	622	624	2.843	6.449	6.845	4.518	3.154	2.787	2.733	2.608	2.327	1.518	1.404	1.169	726	304	105
мушки/ <i>Males</i>	18.704	324	336	328	1.071	1.928	2.530	2.169	1.667	1.538	1.529	1.420	1.276	793	708	592	334	129	32
женски/ <i>Females</i>	22.663	307	286	296	1.772	4.521	4.315	2.349	1.487	1.249	1.204	1.188	1.051	725	696	577	392	175	73
2009.																			
укупно/ <i>Total</i>	33.363	535	592	683	2.510	5.377	5.707	3.601	2.426	2.068	1.961	1.897	1.851	1.251	991	892	634	290	97
мушки/ <i>Males</i>	14.701	291	322	334	919	1.493	2.064	1.639	1.281	1.168	1.090	1.011	1.032	672	511	426	295	118	35
женски/ <i>Females</i>	18.662	244	270	349	1.591	3.884	3.643	1.962	1.145	900	871	886	819	579	480	466	339	172	62
2010.																			
укупно/ <i>Total</i>	35.603	693	922	752	2.605	5.424	6.264	3.990	2.518	2.071	2.051	2.142	1.859	1.383	934	893	629	368	105
мушки/ <i>Males</i>	15.805	364	461	387	1.003	1.609	2.184	1.809	1.281	1.133	1.142	1.204	1.087	750	484	450	271	149	37
женски/ <i>Females</i>	19.798	329	461	365	1.602	3.815	4.080	2.181	1.237	938	909	938	772	633	450	443	358	219	68
2011.																			
укупно/ <i>Total</i>	32.401	764	825	670	2.350	5.132	5.933	3.611	2.315	1.809	1.693	1.687	1.613	1.295	778	867	581	349	129
мушки/ <i>Males</i>	13.857	399	440	344	913	1.439	1.972	1.612	1.124	978	895	933	850	701	423	403	256	140	35
женски/ <i>Females</i>	18.544	365	385	326	1.437	3.693	3.961	1.999	1.191	831	798	754	763	594	355	464	325	209	94