

БОСНА И ХЕРЦЕГОВИНА
АГЕНЦИЈА ЗА СТАТИСТИКУ
БОСНЕ И ХЕРЦЕГОВИНЕ



BOSNIA AND HERZEGOVINA
AGENCY FOR STATISTICS OF
BOSNIA AND HERZEGOVINA

ДЕМОГРАФИЈА DEMOGRAPHY

ISSN 1840-1066

ТБ
02

ТЕМАТСКИ БИЛТЕН
THEMATIC BULLETIN



Босна и Херцеговина
Bosnia and Herzegovina

2009

ДЕМОГРАФИЈА DEMOGRAPHY

Сарајево, Децембар/December
2009

ТЕМАТСКИ БИЛТЕН
THEMATIC BULLETIN

ТВ
02

Издавач: Publisher	Агенција за статистику Босне и Херцеговине Босна и Херцеговина, Сарајево, Зелених беретки 26 Agency for Statistics of Bosnia and Herzegovina, Bosnia and Herzegovina, Sarajevo, Zelenih beretki 26
Одговара: Person responsible	Зденко Милиновић, директор Mr Zdenko Milinović, director
Табеле и графиконе припремио: Tables and graphs prepared by:	Одсјек за статистику становништва и регистре Department for population and registers

Молимо кориснике билтена да приликом употребе
података обавезно наведу извор

Users are kindly requested to mention data source



*) Објављено уз сагласност International Management Group
Published with agreeable to International Management Group

ОПШТИ ПОДАЦИ О БОСНИ И ХЕРЦЕГОВИНИ

GENERAL DATA ABOUT BOSNIA AND HERZEGOVINA

Службени назив: Босна и Херцеговина (БиХ)

Географска локација: Босна и Херцеговина се налази на западном дијелу Балканског полуотока

Пограничне земље: Србија и Црна Гора на истоку, Република Хрватска на сјеверу, западу и југу.

Административна подјела: БиХ је подјелена на два ентитета: Федерацију Босне и Херцеговине (ФБиХ) и Републику Српску (РС) и дистрикт Брчко.

Ентитетска структура: ФБиХ је административно подјелена на 10 кантона.

Кантони су подјелени на општине. На подручју ФБиХ је 79 општина.

Република Српска је административно подјелења на 62 општине. Град Брчко је засебна административна јединица - Дистрикт.

Површина:

Босна и Херцеговина укупно

покрива 51 209,2 км²

Копно 51 197 км²

Море 12,2 км²

Клима: Претежно континентална, медитеранска на југу

Број становника: Процјена присутног становништва (30.06.2008.) 3,842,265

Структура становника: Бошњаци, Хрвати и Срби и припадници осталих народа

Главни град: Сарајево

Службени језици: босански, хрватски и српски и два писма латиница и ћирилица.

Званична валута: Конвертибилна марка (КМ), (1КМ = 0,511292 Еуро)

Official name: Bosnia and Herzegovina (BiH)

Geographical location: Bosnia and Herzegovina is situated in the west part of the Balkan Peninsula

Border countries: Serbia and Montenegro on the east, Republic of Croatia on the north, west and south

Administrative distribution: B&H is divided on two entities: Federation of Bosnia and Herzegovina (FB&H) and Republika Srpska (RS) and district Brčko

Entity's structure: FB&H is administratively divided on 10 cantons/districts. These cantons/districts are divided into municipalities. There are 79 municipalities in Fed. BiH. The Republika Srpska is administratively divided into 62 municipalities. The city Brčko is a separated administrative unit - District.

Surface:

Bosnia and Herzegovina

covers totally 51 209,2 км²

Land 51 197 км²

Inland 12,2 км²

Climate: In the majority continental, mediterranean on south

Number of habitants: Estimation of current population (30.06.2008.) 3.842.265

The structure of population: Bosniacs, Croats, Serbs and other participants of others nations

Capital city: Sarajevo

Official languages: Bosnian, Croatian and Serbian two alphabets Cyrillic and Latin.

Official value: Konvertible mark (KM), (1KM = 0,511292 Euro)

САДРЖАЈ

CONTENS

Предговор	8
Foreword	
1. Становништво Босне и Херцеговине по пописима	13
Population of Bosnia and Herzegovina according to Censuses	
2. Становништво Босне и Херцеговине према старости и полу, по пописима	13
Population of Bosnia and Herzegovina according to age and sex, by Censuses	
Графикон 1: Становништво по старости и полу-попис 1971.	15
Graph 1: Population by age and sex, Censuses 1971	
Графикон 2: Становништво по старости и полу-попис 1991.	15
Graph 2: Population by age and sex, Censuses 1991	
3. Средње трајање живота и просјечна старост становништва, по пописима	16
Middly duration of life and average age of population, by Census	
4. Домаћинства према броју чланова, по пописима	16
Households grouped according to number of members by Censuses	
Графикон 3: Домаћинства према броју чланова по пописима	17
Graph 3: Households grouped according to numbers by Censuses	
5. Становништво старости 10 и више година, према старости, писмености и полу по пописима	18
Population aged 10 or more years, by age, literacy and sex, according to Censuses	
6. Становништво старости 15 и више година, према завршеној школи и полу по попису 1991.	19
Population aged 15 or more, by schooling completed and sex, according to Censuses 1991	
7. Радно способно становништво, по пописима	19
Working age population, by Censuses	
8. Становништво према националној припадности, по пописима 1961-1991.	20
Population grouped according to ethnicity, by Censuses 1961 - 1991	
9. Становништво - процјена средином године и природно кретање	21
Population - Year estimate and natural change	
Графикон 4: Природно кретање становништва у БиХ, 1997-2008.	22
Graph 4: Population natural change	
10. Стопе природног кретања становништва	22
Population natural change rates	
Графикон 5: Стопа природног кретања становништва	23
Graph 5: Population natural change rates in BiH	
11. Живорођени према старости мајке	24
Live births my mother's age	
12. Структура (%) живорођених према старости мајке	25
Live births my mother's age	
13. Живорођени према старости и години рођења мајке и реду рођења у БиХ у 2008.	26
Live births by order, age and year of birth of the mother 2008 B&H	

Графикон 6: Просјечна старост мајке према реду живорођене дјеце Graph 6: Average mother age by birth order of livebirths	28
14. Специфичне стопе фертилитета Fertility rates	29
Графикон 7: Специфичне стопе фертилитета 2000-2008. Graph 7: Fertility rates	30
15. Живорођени по реду рођења у БиХ Live births by birth order	30
16. Структура (%) живорођених по реду рођења Proportion of live births by order	31
Графикон 8: Структура живорођених по реду рођења Graph 8: Proportion of live births by birth order	31
17. Живорођени према брачном статусу, старости, години рођења мајке у БиХ у 2008. Live births by marital status, age and year of birth of the mother – 2008 B&H	32
18. Живорођени по дану и мјесецу рођења у БиХ у 2008. Live births by month and day	34
19. Мртворођени према полу и стопе мртворођених у БиХ Stillbirths by age	35
Графикон 9: Мртворођена дјеца према полу Graph 9: Stillbirths children by sex	35
Графикон 10: Стопе мртворођених, 2001-2008. Graph 10: Stillbirths rates, 2001-2008	36
20. Мртворођени према старости мајке и реду рођења мртворођене дјеце у БиХ 2008 Stillbirths by age of mother and total birth order	36
21. Умрли према полу, мјесту смрти и лијечењу у БиХ (1996-2008.) Death, grouped according to sex, where death occurred and whether deceased received medical treatment	37
22. Умрли по старости и полу у БиХ (2004-2008.) Death by age and sex	38
23. Просјечна старост умрлих лица у БиХ (1999-2008.) Average age of deaths in B&H	39
Графикон 11: Просјечна старост умрлих лица Graph 11: Average age of deaths	39
24. Умрли по полу, старости и години рођења у 2008. у БиХ Deaths by sex age and year of birth	40
25. Умрли по узроку смрти и полу према старости у 2008. години у БиХ. Deaths by cause of death and sex by age in 2008 in BiH	46
26. Умрла дојенчад по узроку смрти и полу према старости у 2008. год у БиХ Infant deaths by cause of death and sex by age in 2008	50
27. Умрла дојенчад по старости и полу у 2008. години у БиХ Infant deaths by age and sex in 2008	52
28. Структура умрле дојенчади по старости и полу у БиХ, 2004-2008. Distribution (%) of infant deaths by age and sex	53
Графикон 12: Структура умрле дојенчади према старости и полу у 2008. Graph 12: Distribution (%) of infant deaths by age and sex	54
29. Насилне смрти према врсти и полу у БиХ 2002-2008. Violent deaths by type and sex	55
Графикон 13: Насилне смрти према полу Graph 13: Violent deaths by sex	56

Графикон 14: Насилне смрти према врсти Graph 14: Violent deaths by type	56
Графикон 15: Насилне смрти према врсти и полу у 2008. Graph 15: Violent deaths by type and sex in 2008	57
30. Склопљени бракови према старости неvjесте у БиХ 1996-2008. Marriages by bride's age	58
31. Склопљени бракови према старости младожење у БиХ 1996-2008. Marriages by groom's age	58
32. Склопљени бракови према старости неvjесте и младожење у БиХ у 2008. Marriages by bride's and groom's age	59
Графикон 16: Склопљени бракови према старости неvjесте и младожење у БиХ у 2008. Graph 16: Marriages by bride's and groom's age	60
33. Први бракови по полу, старости и години рођења у БиХ у 2008. First marriages by sex, age and year of birth	61
34. Просјечна старост неvjесте - младожење при закључивању првог брака Average age of bride - groom at the time getting first married	64
Графикон 17: Просјечна старост - први брак Graph 17: Average age - first marriage	64
35. Склопљени бракови по мјесецима и данима у БиХ у 2008. Marriages by months and day	65
36. Разведени бракови према старости жене у БиХ, 1997-2008. Divorces by wife's age	66
37. Разведени бракови према старости мужа у БиХ, 1997-2008. Divorces by husband's age	66
Графикон 18: Разведени бракови према старости мужа и жене у БиХ у 2008. Graph 18: Divorces by age of husband and wife in 2008	67
38. Разведени бракови према трајању брака и броју издржаване дјеце из тога брака у БиХ, 1997-2008. Divorces by duration of marriage and number of supported children	67
Графикон 19: Разведени бракови према трајању брака Graph 19: Divorces by duration of marriage	68
39. Разведени бракови према групама старости мужа и жене у БиХ 2008. Divorces by age group of husband and wife	68

ПРЕДГОВОР

FOREWORD

Билтен о становништву је публикација Агенције за статистику Босне и Херцеговине, која на свеобухватан начин приказује службене статистичке податке о становништву за ниво Босне и Херцеговине.

Према Закону о статистици БиХ (Службени гласник БиХ ,број 34/2002) Агенција за статистику БиХ надлежна је да у складу са међународно прихваћеном методологијом истражује и објављује статистичке податке за Босну и Херцеговину, а на темељу података завода за статистику ентитета, Дистрикта Брчко и других институција на нивоу БиХ.

Изражавамо захвалност Федералном заводу за статистику, Републичком заводу за статистику Републике Српске и дистрикту Брчко који су омогућили Агенцији за статистику БиХ да на темељу њихових статистичких података припреми ову публикацију.

На свим примједбама и сугестијама за побољшање слиједећег Билтена, Агенција за статистику биће захвална.

Сарајево, децембар 2009.

Директор

Demographic Statistics is a publication of the Agency for Statistics of Bosnia and Herzegovina that contains a comprehensive overview of official statistical data on the population for the territory of the Bosnia and Herzegovina.

According to the Statistical Law of Bosnia and Herzegovina («Official Gazette B&H», number 34/2002) the Agency for Statistics of Bosnia and Herzegovina is in charge «of the production and publishing, of aggregated statistics for Bosnia and Herzegovina in accordance with the International accepted methodology, based on data submitted by the Entity Statistical Institutes .»

We would like to take this opportunity to express our gratitude to the Institute of Statistics of the Federation of Bosnia and Herzegovina, the Republic Institute of Statistics of the Republika Srpska and the Distrikt Brčko who provided data for this publication.

All suggestions by users of statistical data, which lead to further improvement of this publication, will be gratefully accepted.

Sarajevo, December 2009.

Director



СТАНОВНИШТВО
POPULATION

Методолошка објашњења

Извори и методе прикупљања података:

Подаци о становништву и домаћинствима прикупљају се пописима сваких десет година према јединственој методологији на цјелокупном подручју Босне и Херцеговине.

Дефиниције

Подаци из пописа односе се на стално становништво на подручју Босне и Херцеговине. Стално становништво једног мјеста чине сва лица која у том мјесту стално станују, тј. имају пребивалиште, без обзира на то да ли су се у тренутку пописа налазила у мјесту пребивалишта или су била привремено одсутна, било у земљи или иностранству. Лица на привременом раду код иностраних послодаваца или на самосталном раду, као и чланови породица који с њима бораве у иностранству пописани су као стални становници одговарајућих насеља у земљи у којима је њихово пребивалиште.

Домаћинством се сматра породична или друга заједница лица која су изјавила да заједнички станују и троше приходе за подмирење основних животних потреба, као и свако лице које живи само (самачко домаћинство) или станује са другим лицима с којима не троши своје приходе. У пописима 1961. и 1971. као стални становници пописана су сва лица која су се затекла у мјесту рада уколико се нису свакодневно враћала у мјесто становања породице, док су 1981. и 1991. те лица пописивана као стални становници мјеста у којима су настањене њихове породице, чиме је смањен број самачких домаћинстава.

Подаци о **етничким групама** резултат су слободно изражене **етничке** припадности становника преко десет, односно петнаест година старости, односно родитеља (старатеља) када су у питању дјеца млађа од 10, односно 15 година у пописима 1971, 1981. и 1991.

У пописима прије 1981. године Мусимане су исказивани под различитим називима. У попису 1953. године лица која су изјавила да су Муслимани сврстани у групу Југословени-неопредјељени заједно са осталим лицима југословенског поријекла која су изјавила да су Југословени, док су у попису 1961. године исказани под називом Муслимани у етничком смислу, а 1971. године као Муслимани у смислу народности.

Подаци према старости исказују се према навршеним годинама живота. Свака група старости обухвата лица која су навршила године живота унутар граница интервала. Тако су нпр. у скупу 10-14 година обухваћена лица која имају 10 и више година, али још нису навршила 15 година живота.

Писменост Подаци о писмености становништва односе се само на становништво старо 10 и више година. Писменим се сматра оно лице које зна прочитати и написати састав (текст) у вези са свакидашњим животом, без обзира на којем језику чита и пише. Сва остала лица, укључујући и она која само читају сматрана су неписменим.

Notes on methodology

Sources and methods of data collection

The data on population and households have been collected by Census every ten years and by unified methodology on all areas of B&H.

Definitions

The data of the population census relate to the resident population in B&H territories. Permanent residents are considered all those who are usual residents of one place, that is, those having permanent residence there, irrespective of their presence or temporary absence at the census moment, and also in the case when he/she was absent from the place due to any reason: travel, education or field work, temporary at the Census date work abroad, medical treatment etc. Data on these persons were furnished their households.

A household is any family or other community of people residing and living together who share their income to cover the basic costs of living. A household is also considered every person who lives alone or with other persons but does not share income with them. In the Population Census for 1961 and 1971 as a resident population enumerated every person where he/she happened to be at the Census date, while in 1981 and 1991 Census these persons enumerated as a resident population in the places where their families live.

The data on ethnic groups are the result of freely expressed ethnicity of population over 10 or over 15 years of age, respectively parents (guardians) in the case of children under 10 or under 15 years of age in the 1971, 1981, 1991 census.

Muslims are grouped under different groups in the Censuses preceding 1981 Census. Persons who stated they are Muslims were grouped in the „Yugoslavs-unstated“ together with the other persons Yugoslav's origin stated they are Yugoslavs in the 1953 Census. They are grouped as „Muslims in the ethnic affiliation since“ in the 1961 Census, and as „Muslims in the sense of ethnicity“ in the 1971 Census.

Data by age are expressed by completed years of age. Each age group includes persons who turned the years put as the limits of one interval. For example, the age group of 10-14 years includes all persons who have reached 10 years and more, but have not yet turned 15.

Literacy Data on literacy of population relate to population aged 10 years and over. A person was considered literate if, according to own statement, able to read and write an ordinary text regardless of the language. All other persons including also those who only could read, were considered as illiterate.

Educational attainment (school completed) is considered the highest level of completed education, i.e. a regular school that a person completed or an equivalent substitute school, passing of exams in a regular school or completing a course of a ridged education, by which, according to valid regula-

Школска спрема је највиши степен образовања који је лице стекло по окончању редовног школовања или школе која замјењује редовне, полагањем приватних испита у некој редовној школи, или похађањем курса за скраћено завршавање неке школе којим се по постојећим прописима стиче одређена школска спрема.

Према активности становништво је разврстано на активно, становништво са личним приходом и издржавана лица. Активно је оно становништво које обавља неко занимање и тако осигурава средства за живот. Активним се сматрају и лица која траже запослење, служе војни рок, као и лица на издржавању казне. Лицима са личним приходом сматрају се пензионери свих категорија, лица која примају социјалну помоћ или имају приходе од давања у закуп земље, куће, радње и друге имовине. Издржаваним лицима (дјеца, ученици, студенти, домаћице и др.) сматрају се лица која немају властитих прихода ни по којем основу, него их издржавају родитељи, рођаци или друга лица, као и лица с приходима који им не обезбјеђују економску самосталност.

Пољопривредно становништво у пописима 1981. и 1991. године чине сва лица чија се занимања налазе у скупини пољопривредници и рибари и ловци, као и сва лица која они издржавају.

Подаци о рађањима, умирањима и склопљеним браковима добијају се преко матичара, а о разведеним браковима од судова надлежних за разводе бракова.

Према правним прописима о вођењу матичних књига, случајеви рођења, смрти и закључења брака обавезно се уписују у матичне књиге подручја на коме су се десили, без обзира да ли лица на која се односе станују на том подручју или не.

Обрађени подаци о живорођеним и мртворођеним се дају према мјесту сталног становања мајке, о умрлим према мјесту сталног становања умрла лица, за склопљене бракове према мјесту сталног становања младожење, а о разведеним браковима према последњем заједничком пребивалишту.

У статистици рођених јединица посматрања је рођено, односно живорођено и мртворођено дијете.

Живорођеним се дјететом сматра свако дијете које приликом рођења дише и показује друге знакове живота као што су куцање срца, пулсирање пупчане врпце и несумљиво кретање вољних мишића.

Ако дијете убрзо након порођања умре, најприје се региструје као живорођено, а затим као умрло дојенче.

Од 2001 године према препорукама Скупштине Свјетске здравствене организације и Међународног удружења гинеколога (ФИГО).

Мртворођеним се сматра дијете рођено, односно извађено из тијела мајке без икаквих знакова живота, тј. ако није дисало нити показивало неки други знак живота, а ношено је дуже од 22 седмице (приближно 6 мјесеци) и које има порођајну тежину 500 гр. и више. Избацивање мртвог плода који је ношен мање од 22 седмице, сматра се побачајем (абортусом), без обзира на то да ли је ријеч о природном или намјерном прекиду трудноће, и не региструје се у матичним књигама, нити су ти подаци исказани у укупном броју мртворођених.

У статистици умрлих јединица посматрања је свако умрло лица.

tions, a respective school level recognised.

Population is divided into **economically active**, persons with income of their own and dependants. Under economically active population are shown all employment persons. Also active are shown persons who do not practice their occupation, because they are temporarily unemployed, than persons who were economically active, and are currently doing military service or are imprisoned and finally, persons seeking work for the first time. The group „persons with income of their own“ covers those persons who do not have an active occupation, but live on income accruing from their former work or activity (pensioners, disabled men) or from work respectively activity of member of their nucleus family. Here are also included the persons receiving social aid or deriving income from private property. “Dependants“ are the persons who do not have own income but are supported by parents, relatives or other persons. This group covers children, pupils, students, housewives.

Agricultural population in the 1981 and 1991 censuses include persons whose occupation is found in the group „agriculturist“ and „fishermen and hunters“ and their dependents.

Data on birth, deaths and marriages are taken from the registration of- ficers, on divorces from the municipal courts in charge.

According to the legal regulations on registration, events of births, deaths and marriages are obligatory registered in population registers of area that took place, irrespective of residence of persons which events are refer to.

Processed data on live births and stillbirths are shown by place of permanent residence of mother, on deaths by the last permanent residence of the deceased, on marriages by the permanent residence of the bridegroom, and on divorces by the last common residence of the husband and wife.

In statistics of births the unit of observation is new-born, i.e. live born and still born child. I live-born child is every child who exhibits signs of life at birth.

Live birth is the complete expulsion or extraction from its mother of a product of conception, which, after such separation, breaths or shows any other evidence of life such as beating of the heart, pulsation of the umbilical cord, or definite movements of voluntary muscles. If a product of such a births dies, it is first registered as live-born and then as died.

As of 2001 following the recommendations of the World Health Assembly and the International Federation of Gynecology and Obstetrics (FIGO),

A stillborn child is considered a child born or taken out from mother’s body who exhibits no signs of life (not breathing, not moving, no heartbeat) where pregnancy has lasted more than 22 weeks (approximately 6 lunar months) and weight at childbirth has been 500 gr or more. Expulsion of a dead fetus carried less than 22 weeks considered a miscarriage (abortion), irrespective of whether natural or artificial. These cases are not registered in population registers, nor shown in the tables on stillborn.

In statistics of deaths the unit of observation is every discased person.

A dead person is every live-born person in which there is a permanent disappearance of all evidence of life at any time after live birth has taken place, without capability of resuscitation. Stillbirths are not included here.

Dead infants are considered children who died under one year of age.

In statistics of marriages the unit of observation is every marriage that is recognised by law.

In statistics of divorces the unit of observation is every marriage that is

Умрли је свако живорођено лице код којег је наступио трајни престанак свих виталних функција које започињу рођењем без могућности поновног оживљавања. Овдје нису укључени мртворођени.

Умрлом дојенчади сматрају се дјеца која су умрла прије навршене прве године живота.

У статистици склопљених бракова јединица посматрања је сваки законито склопљен брак, а код статистике развода бракова сваки брак који је правоснажном пресудом надлежног суда разведен, поништен односно проглашен неважећим.

Брачним стањем се сматра законски статус лица на које се догађаји односе. То значи да се ожењеним односно удатим сматрају само она лица које су се у тренутку дешавања, односно догађаја налазиле у браку закљученим у складу са одредбама Основног закона о браку, а као разведена сматране су лица чији је брак судски (законски) разведен.

Ред рођења дјетета За одређивање реда рођења узимају се у обзир сва дјеца коју је мајка родила, укључују и дакле, и мртворођену дјецу, без обзира да ли су рођена у браку или изван брака.

Стручна помоћ код рођења је помоћ доктора медицине или дипломиране бабице. Да би се добио укупан број рођених са стручном помоћи, треба сабрати рођене у здравственој установи и рођене на другом мјесту са стручном помоћи.

Мјесто и утврђивање смрти По овом обиљежју разврстана су умрла лица, према томе да ли је смрт наступила у здравственој установи или на другом мјесту (у стану, пољу, итд). Ако је смрт наступила у здравственој установи, уједно се сматра да је смрт утврдио лијечник, а ако је смрт наступила ван здравствене установе, онда се умрли разврставају још и према томе да ли је смрт утврдио лијечник или неко друго лице.

Поступак израде основних демографских показатеља

Општа стопа наталитета представља однос између броја живорођених и процјењеног броја становника, рачунато на 1000 становника.

Општа стопа морталитета представља однос између броја умрлих и процјењеног броја становника, рачунато на 1000 становника.

Општа стопа природног прираштаја представља разлику између стопе наталитета и стопе морталитета за годину посматрања.

Стопа смртности дојенчади представља однос између броја умрле дојенчади и броја живорођених исте године, рачунато на 1000 живорођених.

Стопа нупцијалитета представља однос између броја склопљених бракова, у току једногодишњег периода, и процјењеног броја становника, рачунато на 1000 становника.

Стопа диворцијалитета представља однос између броја разведених бракова, у току једногодишњег периода, и процјењеног броја становника, рачунато на 1000 становника.

Основни материјал статистике природног кретања становништва припрема се и обрађује у Федералном заводу за статистику Федерације БиХ, Републичком заводу за статистику Републике Српске и Дистрикту Брчко.

dissolved or cancelled by a valid decision of the municipal court in charge.

Marital status Marital status is considered the legal status of interviewed person. Married persons are only considered the persons who are, in moment of event, legally married according in regulations of basic law on marriage. Divorced are considered persons who are legally divorced.

Birth order In establishing birth order all children are taken into account (live births and stillbirths), irrespective of whether born in or out of wedlock.

Medical assistance at birth is the assistance by a medical doctor or a qualified midwife. The total data of live births with medical assistance includes the number of children born in medical facility and those born in "in some other place" but with medical assistance.

Place of death and establishing of death By this characteristic, the deceased are classified in consideration of whether the person died in health institution or some other place (house, field, etc). If the place of death is health institution it is considered that death is established by a physician. If place of death is some other place then are dead persons classified by whether of death was established by physician or some other person.

Procedure of making basic demographic indicators

General natality rate is the ratio between the number of live-born children and the estimated number of inhabitants per 1000 population.

General mortality rate is the ratio between a number of dead and an estimated number of inhabitants per 1000 population.

General rate of natural increase is the difference between the natality and mortality rates in given year.

Infant mortality rate is the ratio between the number of dead infants and the number of live-born children a given year per 1000 population.

Marriage rate is the relation between the number of marriage in one year period and the estimated number of inhabitants per 1000 population.

Divorce rate is the relation between the number of divorces in one year period and the estimated number of inhabitants per 1000 population.

Basic material on demographics statistics is being prepared and processed in the Entity Statistical Institutes and District Brcko.

1. Становништво Босне и Херцеговине по пописима

Population of Bosnia and Herzegovina according to Censuses

Година пописа Year of censuses	Површина, км ² Area, km ²	Становништво Population			Број домаћинства Number of households	Становници на 1 км ² Population density per km ²
		Укупно Total	жене women	мушкарци men		
1879	51.246	1.158.440	550.651	607.789	...	22,6
1885	51.246	1.336.091	631.066	705.025	226.699	26,1
1895	51.246	1.568.092	739.902	828.190	257.493	30,6
1910	51.200	1.898.044	903.192	994.852	310.339	37,1
1921	51.200	1.890.440	924.231	966.209	...	36,9
1931	51.564	2.323.555	1.138.515	1.185.040	398.238	45,1
1948	51.189	2.564.308	1.327.376	1.236.932	498.116	50,1
1953	51.221	2.847.459	1.461.900	1.385.559	565.212	55,6
1961	51.197	3.277.948	1.678.283	1.599.665	706.107	64,0
1971	51.197	3.746.111	1.911.511	1.834.600	848.545	73,2
1981	51.197	4.124.256	2.073.343	2.050.913	1.030.689	80,6
1991	51.197	4.377.033	2.193.238	2.183.795	1.207.098	85,5

2. Становништво Босне и Херцеговине према старости и полу, по пописима

Population of Bosnia and Herzegovina according to age and sex, by Censuses

	1971			1981			1991		
	Укупно Total	жене women	мушкарци men	Укупно Total	жене women	мушкарци men	Укупно Total	жене women	мушкарци men
УКУПНО TOTAL	3.746.111	1.911.511	1.834.600	4.124.256	2.073.343	2.050.913	4.377.033	2.193.238	2.183.795
0 - 4	405.505	198.376	207.129	365.332	178.838	186.494	332.422	161.887	170.535
година/years									
5 - 9	442.665	216.939	225.726	375.765	183.481	192.284	347.379	169.391	177.988
10 - 14	442.199	217.133	225.066	393.024	191.711	201.313	347.590	169.658	177.932
15 - 19	411.387	202.172	209.215	433.304	210.898	222.406	360.008	174.716	185.292
20 - 24	319.317	157.244	162.073	404.751	193.651	211.100	359.991	171.267	188.724
25 - 29	225.727	116.003	109.724	357.773	173.043	184.730	371.776	177.735	194.041
30 - 34	289.810	148.858	140.952	294.502	144.324	150.178	361.854	175.211	186.643
35 - 39	280.482	141.447	139.035	216.718	109.307	107.411	334.569	162.545	172.024
40 - 44	243.016	124.235	118.781	280.137	141.287	138.850	276.412	136.979	139.433
45 - 49	166.241	96.224	70.017	267.657	134.041	133.616	201.165	102.172	98.993

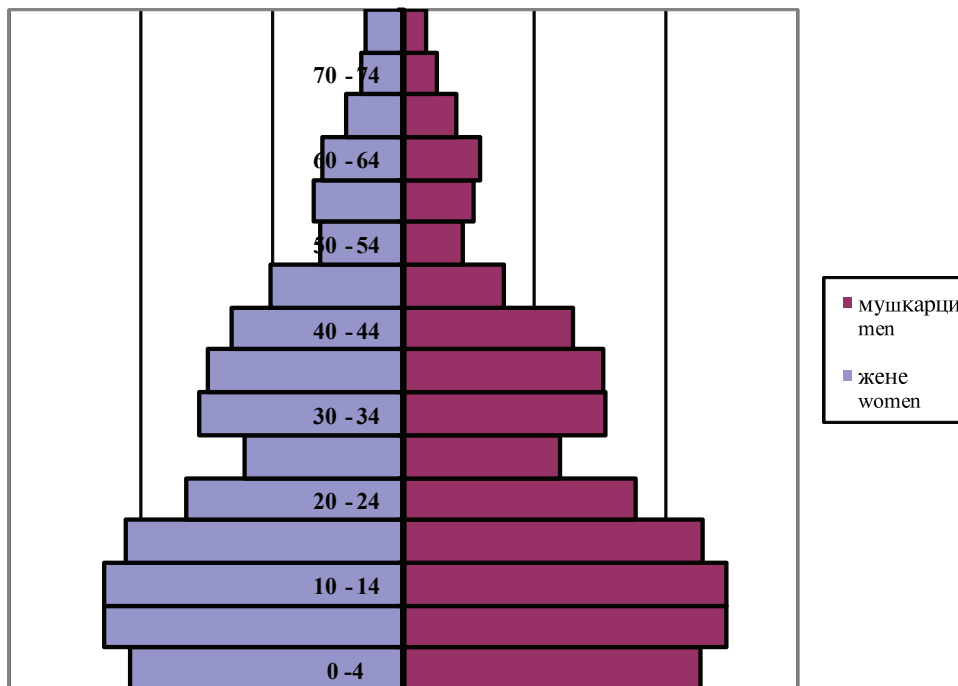
ДЕМОГРАФИЈА

DEMOGRAPHY

	1971			1981			1991		
	Укупно Total	жене women	мушкарци men	Укупно Total	жене women	мушкарци men	Укупно Total	жене women	мушкарци men
50 - 54	101.840	60.771	41.069	230.515	118.016	112.499	257.382	132.002	125.380
55 - 59	114.629	65.801	48.828	154.374	90.513	63.861	241.011	124.092	116.919
60 - 64	112.727	59.640	53.087	90.131	54.766	35.365	198.647	105.723	92.924
65 - 69	79.808	42.218	37.590	92.274	54.352	37.922	124.752	76.650	48.102
70 - 74	53.549	30.413	23.136	77.597	42.853	34.744	62.922	40.029	22.893
75 + година	42.986	26.820	16.166	80.495	47.195	33.300	96.691	59.434	37.257
Непознато Unknown	14.223	7.217	7.006	9.907	5.067	4.840	102.462	53.747	48.715
Структура у % Structure in %									
УКУПНО TOTAL	100,0	100,0	100,0	100,0	100,0	100,0	100,0	100,0	100,0
0 - 14	34,4	33,1	35,9	27,5	26,7	28,3	23,5	22,8	24,1
година/years									
15 - 64	60,5	61,3	59,5	66,2	66,1	66,3	67,7	66,7	68,7
65 +	4,7	5,2	4,2	6,1	7,0	5,2	6,5	8,0	5,0
Непознато Unknown	0,4	0,4	0,4	0,2	0,2	0,2	2,3	2,5	2,2

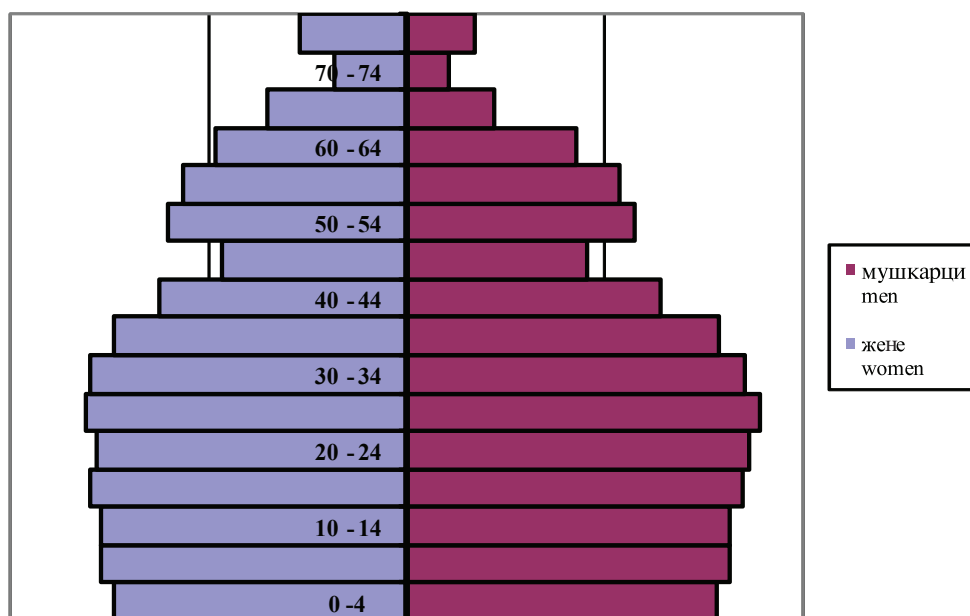
Графикон 1:
Graph 1:

Становништво по старости и полу-попис 1971
Population by age and sex, Censuses



Графикон 2:
Graph 2:

Становништво по старости и полу попис 1991
Population by age and sex, Censuses 1991



3 Средње трајање живота и просјечна старост становништва, по пописима

■ Middly duration of life and average age of population, by Census

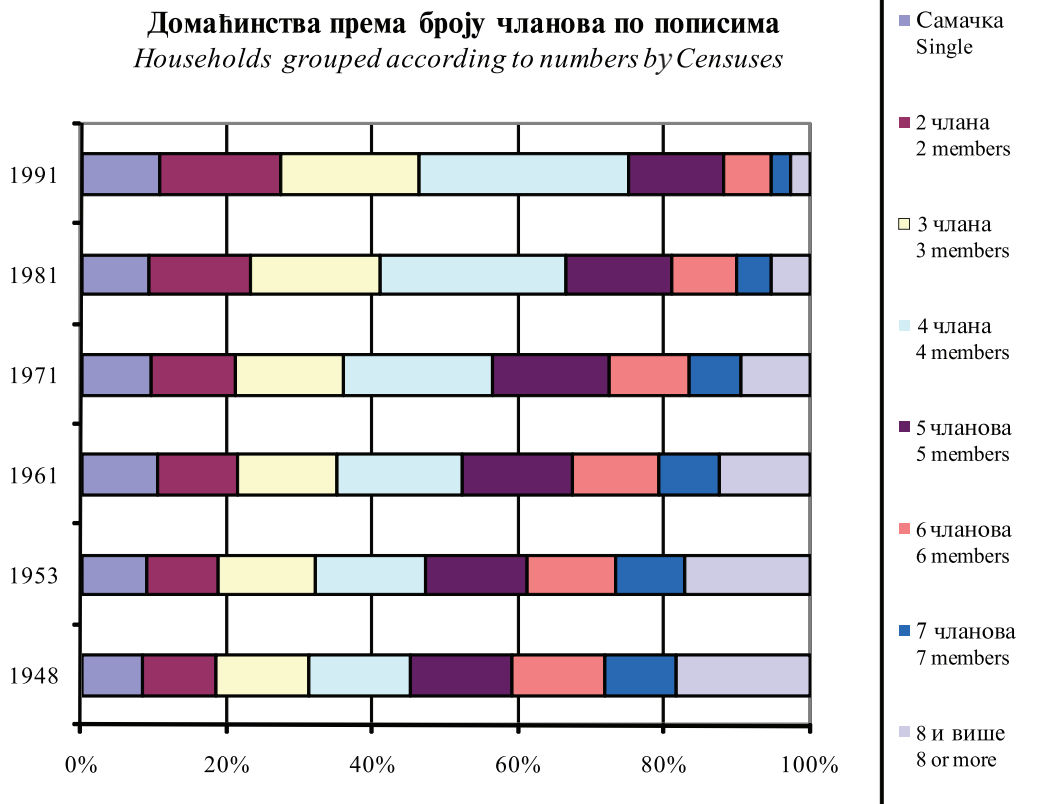
Средње трајање живота Midly duration of life				Просјечна старост Average age			
1981 - 1982		1988 - 1989		1981		1991	
жене women	мушкарци men	жене women	мушкарци men	жене women	мушкарци men	жене women	мушкарци men
73,5	68,2	74,6	69,2	30,5	28,7	35,0	33,0

4. Домаћинства према броју чланова, по пописима

Households grouped according to number of members by Censuses

Го- дина Year	Домаћинства Households								
	Укупно Total	Самачка Single	2 члана 2 members	3 члана 3 members	4 члана 4 members	5 чланова 5 members	6 чланова 6 members	7 чланова 7 members	8 и више 8 or more
1948	498.116	42.684	50.359	63.221	69.470	69.856	62.312	49.505	90.709
1953	565.212	50.588	56.465	75.410	84.864	79.697	68.024	53.060	97.104
1961	706.107	75.159	76.041	97.720	120.039	106.852	84.022	59.058	87.207
1971	848.545	82.305	97.312	125.680	174.650	134.703	94.479	60.558	78.858
1981	1.030.689	97.423	143.225	181.500	264.179	151.073	90.453	48.831	54.005
1991	1.207.098	130.222	201.096	229.788	347.705	156.474	78.561	33.655	29.597

Графикон 3:
Graph 3:



5

Становништво старост 10 и више година, према старос- ти, писмености и полу по пописима

■ Population aged 10 or more years, by age, literacy and sex, according to Censuses

	Свега Total	Непис- мено Illite- rates	10 - 19		20 - 34		35 - 64		65 + и непознато 65 + or unknown	
			свега total	непис- мено illite- rates	свега total	непис- мено illite- rates	свега total	непис- мено illite- rates	свега total	непис- мено illite- rates
1981										
Свега Total	3.383.159	491.044	826.328	7.859	1.057.026	32.244	1.239.532	293.397	260.273	157.544
жене women	1.711.024	398.350	402.609	5.152	511.018	26.810	647.930	252.995	149.467	113.393
мушкарци men	1.672.135	92.694	423.719	2.707	546.008	5.434	591.602	40.402	110.806	44.151
1991										
Свега Total	3.697.232	367.733	707.598	5.722	1.093.621	12.538	1.509.186	196.135	386.827	153.338
жене women	1.861.960	305.074	344.374	2.994	524.213	8.670	763.513	169.052	229.860	124.358
мушкарци men	1.835.272	62.659	363.224	2.728	569.408	3.868	745.673	27.083	156.967	28.980
Учешће неписмених (у %) Share illiterates (in %)										
1981										
Свега Total	100,0	14,5	100,0	1,0	100,0	3,1	100,0	23,7	100,0	60,5
жене women	100,0	23,3	100,0	1,3	100,0	5,2	100,0	39,0	100,0	75,9
мушкарци men	100,0	5,5	100,0	0,6	100,0	1,0	100,0	6,8	100,0	39,8
1991										
Свега Total	100,0	9,9	100,0	0,8	100,0	1,1	100,0	13,0	100,0	39,6
жене women	100,0	16,4	100,0	0,9	100,0	1,7	100,0	22,1	100,0	54,1
мушкарци men	100,0	3,4	100,0	0,7	100,0	0,7	100,0	3,6	100,0	18,5

6 Становништво старост 15 и више година, према завршеној школи и полу по попису 1991.

■ Population aged 15 or more, by schooling completed and sex, according to Censuses 1991

	Укупно Total	Завршена школа / Schooling completed								
		основна школа elementary school				основна школа elemen- tary school	средња школа seco- ndary school	Виша школа higher school	Факул- тети Unive- rsities	Непознато Unknown
		без школе No schooling	1-3 раз- реда 1-3 grades	4 раз- реда 4 grades	5-7 раз- реда 5-7 grades					
Укупно Total	3.349.642	471.182	81.230	489.563	87.563	818.361	1.092.372	92.501	122.967	93.903
Жене women	1.692.302	372.762	49.919	277.185	45.831	397.316	421.314	35.742	45.727	46.506
Мушкарци men	1.657.340	98.420	31.311	212.378	41.732	421.045	671.058	56.759	77.240	47.397

7 Радно способно становништво, по пописима

■ Working age population, by Censuses

	1971.	1981.	1991.
Свега Total	2.205.536	2.675.096	2.857.092
Жене (15 - 59 године) women (15 - 59 years)	1.112.755	1.315.080	1.356.719
Мушкарци (15 - 64 године) men (15 - 64 years)	1.092.781	1.360.016	1.500.373
Учешће радно способног у укупном становништву, у % Share working age in total population	58,9	64,9	65,3

8

Становништво према националној припадности, по пописима 1961 - 1991

■ Population grouped according to ethnicity, by Censuses 1961 - 1991

	Укупно Total				Структура у % Distribution in percent				
	1961	1971	1981	1991	1961	1971	1981	1991	
УКУПНО	3.277.948	3.746.111	4.124.256	4.377.033	100,0	100,0	100,0	100,0	TOTAL
Nacionalno se izjasnili / Ethnically declared									
Црногорци	12.828	13.021	14.114	10.071	0,4	0,4	0,4	0,2	Montenegrins
Хрвати	711.665	772.491	758.140	760.852	21,7	20,6	18,4	17,4	Croats
Македонци	2.391	1.773	1.892	1.596	0,1	0,1	0,1	0,1	Macedonians
Муслиманџи ¹⁾	842.248	1.482.430	1.630.033	1.902.956	25,7	39,6	39,5	43,5	Muslims ¹⁾
Словенци	5.939	4.053	2.755	2.190	0,2	0,1	0,1	0,1	Slovenes
Срби	1.406.057	1.393.148	1.320.738	1.366.104	42,9	37,2	32,0	31,2	Serbs
Југословени	275.883	43.796	326.316	242.682	8,4	1,2	7,9	5,6	Yugoslavs
Албанци	3.642	3.764	4.396	4.925	0,1	0,1	0,1	0,1	Albanians
Чеси	1.083	871	690	590	0,0	0,0	0,0	0,0	Czechs
Италијани	717	673	616	732	0,0	0,0	0,0	0,0	Italians
Јевреји	381	708	343	426	0,0	0,0	0,0	0,0	Jews
Мађари	1.415	1.262	945	893	0,1	0,0	0,0	0,0	Hungarians
Нијемци	347	300	460	470	0,0	0,0	0,0	0,0	Germans
Пољаци	801	757	609	526	0,0	0,0	0,0	0,0	Poles
Роми	588	1.456	7.251	8.864	0,0	0,0	0,2	0,2	Gypsies
Румуни	113	189	302	162	0,0	0,0	0,0	0,0	Romanians
Руси	934	507	295	297	0,0	0,0	0,0	0,0	Russians
Русини ²⁾	6.136	141	111	133	0,2	0,0	0,0	0,0	Ruthenians ²⁾
Словаци	272	279	350	297	0,0	0,0	0,0	0,0	Slovaks
Турци	1.812	477	277	267	0,1	0,0	0,0	0,0	Turks
Украјинци ²⁾	...	5.333	4.502	3.929	...	0,2	0,1	0,1	Ukrainans ²⁾
Остали	811	602	946	17.592	0,0	0,0	0,0	0,4	Other
Нису се национално изјаснили	...	8.482	17.950	14.585	...	0,2	0,4	0,3	Ethnically undeclared
Регионална припадност	3.649	224	0,1	0,0	Regional affiliation
Непознато	1.885	9.598	26.576	35.670	0,1	0,3	0,7	0,8	Unknown
1) Види методолошка објашњења / 1) See Notes on Methodology.									
2) До пописа 1971 Русини и Украјинци исказивани заједно / 2) Up to Census 1971 Ruthenians & Ukrainans were joint stated.									

9. Становништво-процјена средином године и природно кретање

Population-mid-year estimate and natural change

	Број становника средином године, хил. Total population, (mid-year estimate), 000	Рођени / Births			Умрли / Deaths			Природни прираштај Natural increase	Бракови/ Marital statistics	
		Живорођени / Live births		Мртворођени Stillbirths	Укупно/Total		дојенчад/Infants		окупљени Marriages	разведени Divorces
		свега Total	мушки/Males		свега Total	мушки Males				
			
1992 ¹⁾ , 995 ¹⁾	
1996 ²⁾	3.645	46.594	24.398	271	25.152	13.952	653	360	21.107	...
1997 ²⁾	3.738	48.397	25.297	240	27.875	15.184	601	369	23.220	1.835
1998 ²⁾	3.653	45.007	23.425	202	28.679	15.303	494	302	22.398	1.964
1999 ²⁾	3.725	42.464	21.636	224	28.637	15.161	431	242	22.472	1.995
2000 ²⁾	3.781	39.563	20.407	159	30.482	16.058	383	220	21.897	1.929
2001 ²⁾	3.798	37.717	19.400	193	30.325	16.202	287	159	20.302	2.126
2002 ²⁾	3.828	35.587	18.297	138	30.155	15.647	334	191	20.122	2.272
2003 ²⁾	3.832	35.234	18.330	150	31.757	16.590	268	154	20.733	1.918
2004 ²⁾	3.842	35.151	18.133	168	32.616	16.780	253	151	22.252	1.523
2005 ²⁾	3.843	34.627	17.797	147	34.402	18.018	233	133	21.698	1.763
2006 ²⁾	3.843	34.033	17.547	160	33.221	17.308	255	158	21.501	1.659
2007 ²⁾	3.842	33.835	17.534	174	35.044	18.154	231	132	23.494	1.826
2008 ²⁾	3.842	34.176	17.585	171	34.026	17.687	235	131	22.151	1.369

1) Не располаже се поузданим подацима у периоду ратних дејстава

Reliable data for the war period are not available

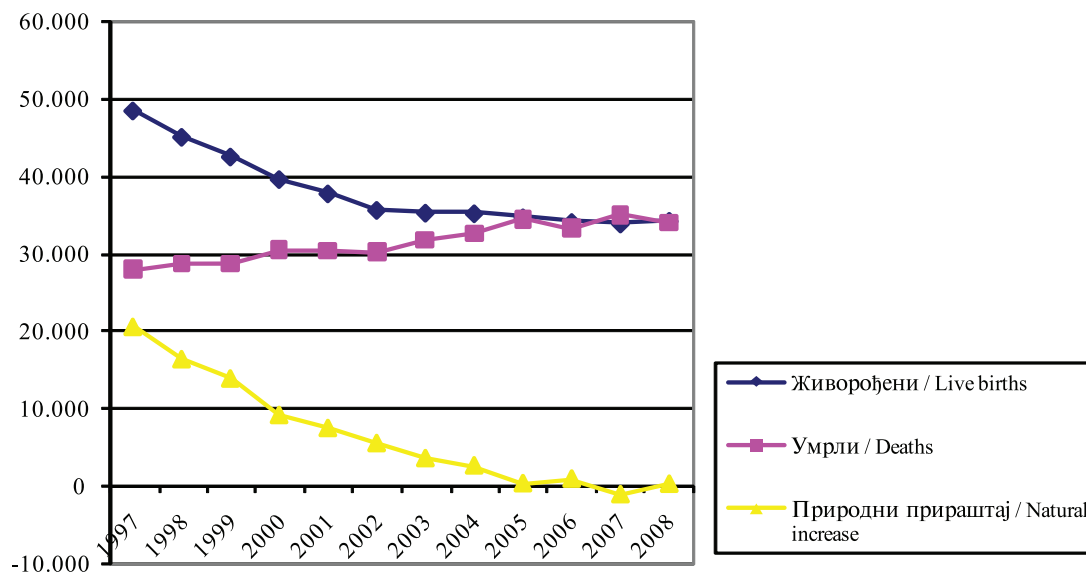
2) Становништво "ДЕ ФАКТО"

Population "DE FACTO"

Графикон 4:

Graph 4:

Природно кретање становништва у БиХ 1997-2008
Population natural change



10. Стопе природног кретања становништва Population natural change rates

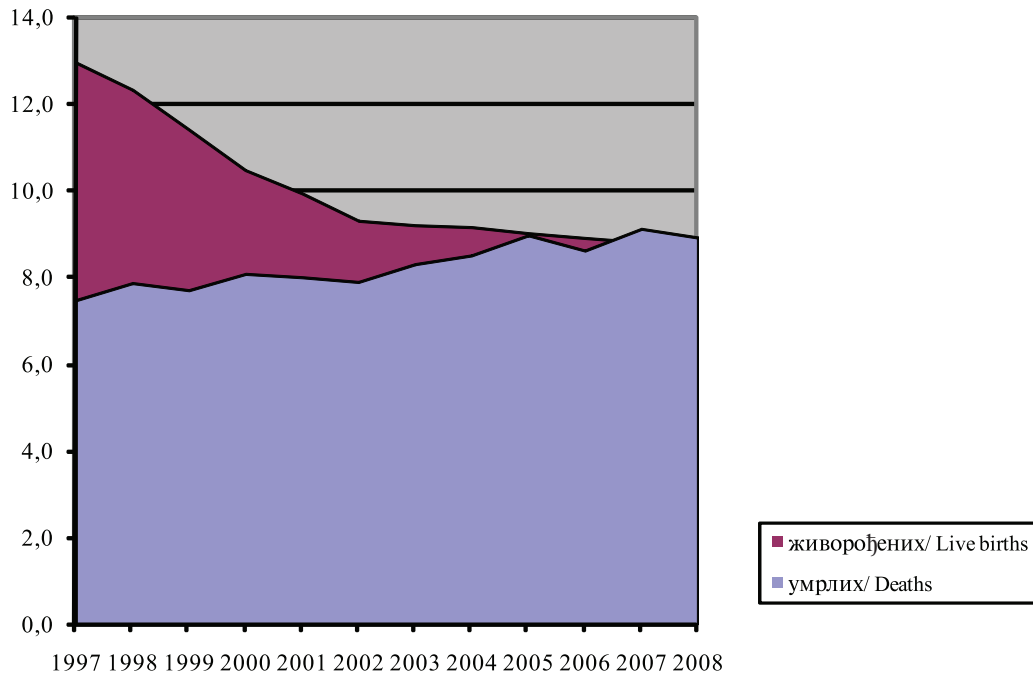
	На 1000 становника Births and deaths per 1000 inhabitants			Умрла дојенчад на 1000 живорођених Infant deaths per 1000 live births	Склопљени бракови на 1000 становника Marriages per 1000 inhabitants	Разведени бракови на 1000 склопљених Divorces per 1000 marriages
	живорођених/ Live births	умрлих/ Deaths	природни прираштај Natural increase			
1992-19951)
1996	12,8	6,9	5,9	14,0	5,8	
1997	12,9	7,5	5,5	12,4	6,2	79,0
1998	12,3	7,9	4,5	11,0	6,1	87,7
1999	11,4	7,7	3,7	10,1	6,0	88,8
2000	10,5	8,1	2,4	9,7	5,8	88,1
2001	9,9	8,0	1,9	7,6	5,3	104,7
2002	9,3	7,9	1,4	9,4	5,3	112,9
2003	9,2	8,3	0,9	7,6	5,4	92,5
2004	9,1	8,5	0,7	7,2	5,8	68,4
2005	9,0	9,0	0,1	6,7	5,6	81,3
2006	8,9	8,6	0,2	7,5	5,6	77,2
2007	8,8	9,1	-0,3	6,8	6,1	77,7
2008	8,9	8,9	0,0	6,9	5,8	61,8

1) Не располаже се са поузданим подацима у периоду ратних дејстава

1) We do not dispose of the data for the period of the war

Графикон 5:
Graph 5:

Стопе природног кретања становништва
Population natural change rates



11. Живорођени према старости мајке

Live births by mothers's age

Година Year	Старост мајке Mother's age										
	Укупно Total	испод 15 Under 15	15-19	20-24	25-29	30-34	35-39	40-44	45-49	50 и више 50 and over	непознато Unknown
1992-1995 ¹⁾
1996	46.594	10	3.751	13.769	13.760	9.292	4.316	724	47	5	920
1997	48.397	13	4.403	15.681	13.217	8.609	3.609	733	51	4	2.077
1998	45.007	2	3.191	14.515	12.937	7.971	3.577	756	53	4	2.001
1999	42.464	1	2.980	13.546	12.486	7.681	3.343	702	40	3	1.682
2000	39.563	4	2.528	12.579	12.161	7.144	3.272	693	34	3	1.145
2001	37.717	15	2.617	12.197	11.641	6.656	2.904	641	43	4	999
2002	35.587	14	2.348	11.282	11.379	6.396	2.786	608	21	0	753
2003	35.234	9	2.191	11.067	11.320	6.602	2.761	541	27	0	716
2004	35.151	11	2.171	11.015	11.442	6.538	2.837	550	27	2	558
2005	34.627	7	2.082	10.464	11.562	6.765	2.660	549	27	1	510
2006	34.033	8	2.065	9.964	11.370	6.969	2.555	507	29	1	565
2007	33.835	6	2.024	9.656	11.361	7.142	2.602	513	41	1	489
2008	34.176	13	2.102	9.352	11.818	7.438	2.693	561	29	0	170

1) Не располаже се са поузданим подацима у периоду ратних дејстава

1) We do not dispose of the data for the period of the war

12. Структура живорођених према старости мајке у (%)

Distribution, %

Година Year	Старост мајке Mother's age										
	Уку- пно Total	испод 15 Under 15	15-19	20-24	25-29	30-34	35-39	40-44	45-49	50 и више 50 and over	непознато Unknown
1992- 1995 ¹⁾
1996	100	0,0	8,1	29,6	29,5	19,9	9,3	1,6	0,1	0,0	2,0
1997	100	0,0	9,1	32,4	27,3	17,8	7,5	1,5	0,1	0,0	4,3
1998	100	0,0	7,1	32,3	28,7	17,7	7,9	1,7	0,1	0,0	4,4
1999	100	0,0	7,0	31,9	29,4	18,1	7,9	1,7	0,1	0,0	4,0
2000	100	0,0	6,4	31,8	30,7	18,1	8,3	1,8	0,1	0,0	2,9
2001	100	0,0	6,9	32,3	30,9	17,6	7,7	1,7	0,1	0,0	2,6
2002	100	0,0	6,6	31,7	32,0	18,0	7,8	1,7	0,1	0,0	2,1
2003	100	0,0	6,2	31,4	32,1	18,7	7,8	1,5	0,1	0,0	2,0
2004	100	0,0	6,2	31,3	32,6	18,6	8,1	1,6	0,1	0,0	1,6
2005	100	0,0	6,0	30,2	33,4	19,5	7,7	1,6	0,1	0,0	1,5
2006	100	0,0	6,1	29,3	33,4	20,5	7,5	1,5	0,1	0,0	1,7
2007	100	0,0	6,0	28,5	33,6	21,1	7,7	1,5	0,1	0,0	1,4
2008	100	0,0	6,2	27,4	34,6	21,8	7,9	1,6	0,1	0,0	0,5

1) Не располаже се са поузданим подацима у периоду ратних дејстава

1) We do not dispose of the data for the period of the war

13 Живорођени према старости и години рођења мајке и реду рођења у БиХ у 2008

■ Live births age, year of birth of the mother by order - 2008-B&H

РЕД РОЂЕЊА / BIRTH ORDER								
СТА-РОСТ AGE	ГОДИНА РОЂЕЊА YEAR OF BIRTH	прво first	друго second	треће third	четврто fourth	пето и више fifth and more	непознато unknown	укупно total
12	1996	0	0	0	0	0	0	0
	1995	0	0	0	0	0	0	0
13	1995	0	0	0	0	0	0	0
	1994	1	0	0	0	0	0	1
14	1994	4	0	0	0	0	0	4
	1993	8	0	0	0	0	0	8
15	1993	13	0	0	0	0	0	13
	1992	27	0	0	0	0	0	27
16	1992	48	2	0	0	0	0	50
	1991	56	1	0	0	0	0	57
17	1991	133	4	1	0	0	1	139
	1990	166	9	0	0	0	2	177
18	1990	260	25	5	0	0	3	293
	1989	314	28	0	1	0	1	344
19	1989	402	41	5	2	0	0	450
	1988	487	61	0	0	0	4	552
20	1988	611	93	4	1	0	3	712
	1987	587	100	13	2	0	2	704
21	1987	635	143	17	2	0	1	798
	1986	608	185	16	3	2	4	818
22	1986	670	208	23	3	0	2	906
	1985	686	267	31	4	0	4	992
23	1985	688	297	40	5	1	4	1035
	1984	638	347	40	8	1	7	1041
24	1984	681	461	54	8	1	3	1208
	1983	660	402	60	7	4	5	1138
25	1983	668	453	57	7	3	5	1193
	1982	618	464	76	12	8	3	1181
26	1982	664	533	108	13	7	2	1327
	1981	602	489	101	19	11	5	1227
27	1981	553	542	128	17	7	7	1254
	1980	520	519	105	18	3	4	1169
28	1980	527	526	131	21	7	1	1213
	1979	424	495	116	24	8	5	1072
29	1979	446	520	148	32	12	8	1166
	1978	379	437	156	28	12	4	1016
30	1978	389	443	162	30	12	1	1037
	1977	322	399	153	39	9	3	925

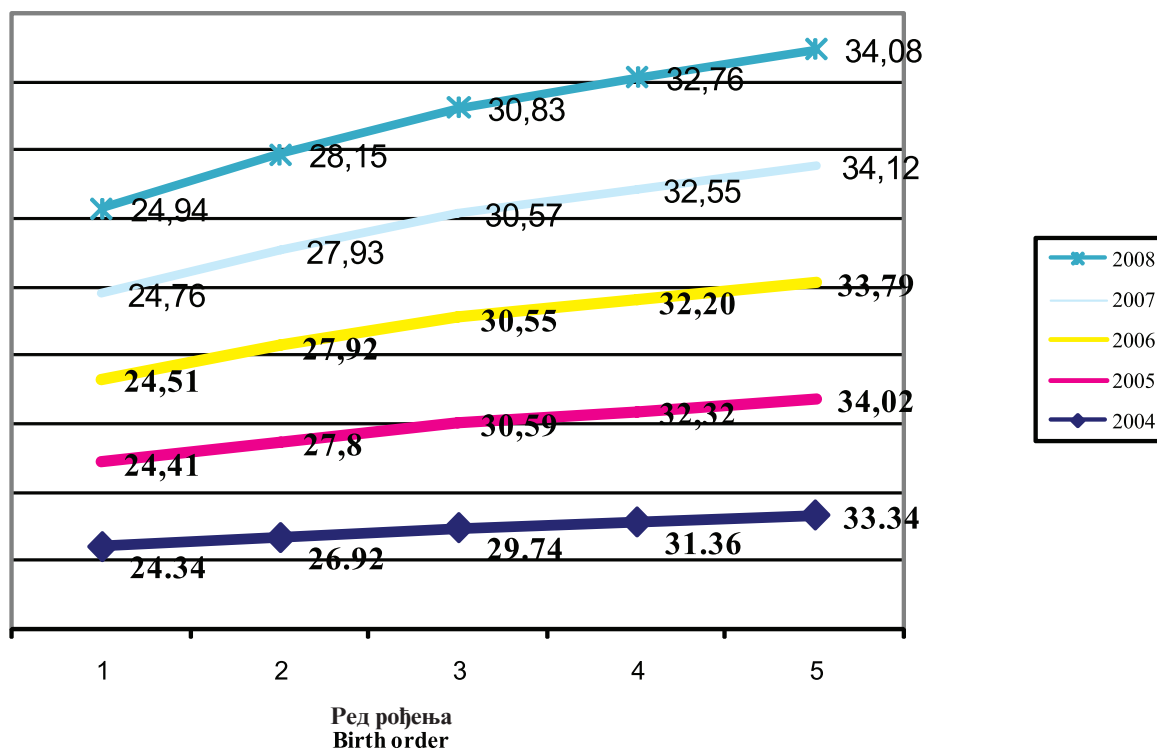
РЕД РОЂЕЊА / BIRTH ORDER								
СТА-РОСТ AGE	ГОДИНА РОЂЕЊА YEAR OF BIRTH	прво first	друго second	треће third	четврто fourth	пето и више fifth and more	непознато unknown	укупно total
31	1977	277	424	172	32	17	3	925
	1976	262	357	162	46	17	1	845
32	1976	187	351	168	32	17	4	759
	1975	213	302	140	27	18	4	704
33	1975	174	306	167	35	11	2	695
	1974	125	274	121	28	11	6	565
34	1974	114	217	151	49	12	0	543
	1973	101	177	101	42	17	2	440
35	1973	81	169	109	38	17	1	415
	1972	88	155	85	29	22	2	381
36	1972	82	140	89	37	20	4	372
	1971	71	111	63	36	14	0	295
37	1971	68	104	78	31	11	2	294
	1970	49	76	55	18	18	3	219
38	1970	57	63	45	21	12	1	199
	1969	43	57	55	18	12	3	188
39	1969	39	62	47	23	14	0	185
	1968	34	45	31	21	14	0	145
40	1968	22	30	32	16	16	0	116
	1967	26	18	21	12	10	1	88
41	1967	26	33	16	8	10	0	93
	1966	15	15	15	8	6	2	61
42	1966	17	19	12	8	9	1	66
	1965	5	13	7	8	8	1	42
43	1965	10	6	10	4	5	0	35
	1964	5	6	2	8	5	2	28
44	1964	6	5	4	1	1	0	17
	1963	7	3	1	3	0	1	15
45	1963	6	2	3	1	2	0	14
	1962	0	1	0	1	0	0	2
46	1962	2	3	1	1	0	0	7
	1961	1	0	0	1	0	0	2
47	1961	0	0	0	0	0	0	0
	1960	2	0	0	0	0	0	2
48	1960	0	0	0	0	1	0	1
	1959	0	0	0	0	0	0	0
49	1959	0	0	0	1	0	0	1
	1958	0	0	0	0	0	0	0
50 и +	1958 и раније and earlier	0	0	0	0	0	0	0
непознато/unklown		74	21	6	2	1	66	170
Укупно/Total		16784	12059	3719	952	456	206	34176

	година	Ред рођења живорођене дјеце				
		I	II	III	IV	V
просјечна старост мајке mother's average age	2004	24,34	26,92	29,74	31,36	33,34
	2005	24,41	27,80	30,59	32,32	34,02
	2006	24,51	27,92	30,55	32,20	33,79
	2007	24,76	27,93	30,57	32,55	34,12
	2008	24,94	28,15	30,83	32,76	34,08

Графикон 6:

Graph 6:

Просјечна старост мајке према реду живорођене дјеце
Average mother age by birth order of livebirths



14. Специфичне стопе фертилитета¹⁾

Fertility rates

	Укупно Total	Старост мајке Mother's age									Стопа укупног фертилитета ⁵⁾ Total fer.rates ⁵⁾
		испод 15 Under 15	15-19	20-24	25-29	30-34	35-39	40-44	45-49	50 и више 50 and over	
1996 ²⁾	31,2	0,1	30,7	107,6	96,9	59,9	28,4	5,3	0,5	0,0	1,647
1997 ²⁾	32,4	0,1	36,1	122,5	93,1	55,5	23,7	5,4	0,5	0,0	1,684
1998 ²⁾	30,1	0,0	26,2	113,4	91,1	51,4	23,5	5,5	0,5	0,0	1,558
1999 ³⁾	23,7	0,0	19,9	96,8	84,9	47,4	19,0	4,1	0,3	0,0	1,362
2000 ³⁾	19,7	0,0	16,6	89,6	82,7	44,1	18,6	4,0	0,2	0,0	1,300
2001 ³⁾	18,8	0,0	17,4	87,1	79,2	41,1	16,5	3,7	0,3	0,0	1,400
2002 ⁴⁾	18,2	0,1	18,7	83,1	76,1	45,0	18,3	4,1	0,2	0,0	1,200
2003 ⁴⁾	18,0	0,1	17,4	81,5	75,7	46,5	18,2	3,6	0,2	0,0	1,215
2004 ⁴⁾	17,9	0,1	17,2	81,1	76,6	46,0	18,7	3,7	0,2	0,0	1,217
2005 ⁴⁾	17,7	0,0	16,5	77,1	77,4	47,6	17,5	3,7	0,2	0,0	1,200
2006 ⁴⁾	17,4	0,1	16,4	73,4	76,1	49,0	16,8	3,4	0,2	0,0	1,176
2007 ⁴⁾	17,3	0,0	16,3	73,2	76,0	48,9	16,7	3,4	0,2	0,0	1,174
2008 ⁴⁾	34,6	0,1	16,7	68,9	79,1	52,3	17,7	3,8	0,2	0,0	1,194

1) Специфичне стопе фертилитета представљају однос између броја живорођене дјеце од мајке одређене старости према 1000 жена те исте старости

1) Fertility rates represent a ratio between a number of live born children by a mother of certain age by 1000 women of the same age

2) За године 1996, 1997 и 1998 стопе су рађене на бази пројекције броја становника за БиХ за 1995 коју је урадио одсјек за становништво Уједињених Нација, Ревизија 1998

2) For the years 1996, 1997 and 1998 the rates are based on the projections on a number of population in B&H for 1995 prepared by the UN Population Division, Revision 1998

3) За године 1999, 2000 и 2001 стопе су рађене на бази пројекције броја становника за БиХ за 2000 коју је урадио одсјек за становништво Уједињених Нација, Ревизија 2000

3) For the years 1999, 2000 and 2001 the rates are based on the projections on a number of population in B&H for 2000 prepared by the UN Population Division, Revision 2000

4) За године 2002, 2003, 2004, 2005, 2006, 2007 и 2008. стопе су рађене на бази процјене броја становника за БиХ за 2002. која је урађена у Агенцији за статистику БиХ

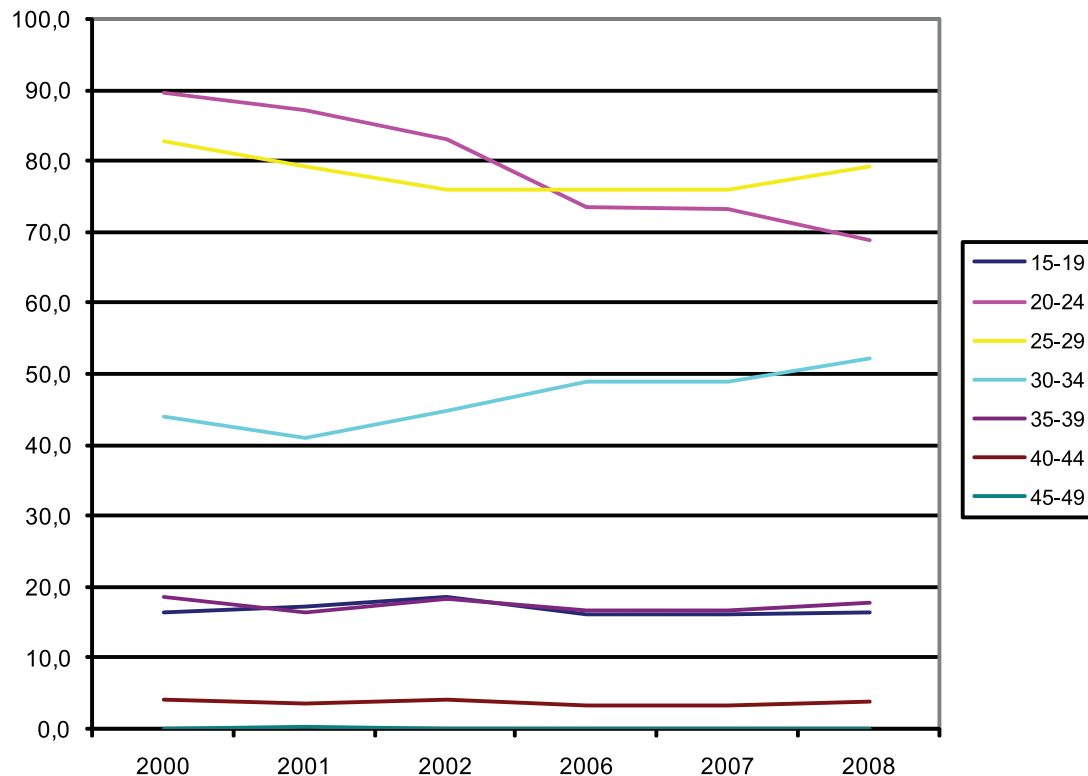
4) For the years 2002, 2003, 2004, 2005, 2006, 2007 and 2008 the rates are based on the estimate on a number of population in B&H for 2002 prepared by Agency for statistics of B&H

5) Стопа укупног фертилитета представља укупан број живорођене дјеце на једну жену

5) Total fertility rate represents the total number of live births by a female

Графикон 7:
Graph 7:

Специфичне стопе фертилитета 2000-2008
Fertility rates



15.

Живорођени по реду рођења у БиХ
Live births by birth order

Година / Year	Ред рођења / Birth order						непознато / Unknown
	Укупно / Total	прво / First	друго / Second	треће / Third	четврто / Fourth	пето и више / Fifth and more	
1996	46.594	18.991	16.662	7.025	1.753	978	1.185
1997	48.397	20.667	16.775	6.400	1.534	813	2.208
1998	45.007	19.117	15.406	5.606	1.476	738	2.664
1999	42.464	18.487	14.549	5.443	1.413	840	1.732
2000	39.563	17.113	13.785	5.133	1.372	767	1.393
2001	37.717	16.895	13.068	4.530	1.273	699	1.252
2002	35.587	16.049	12.536	4.292	1.195	617	898
2003	35.234	16.003	12.367	4.129	1.199	598	938
2004	35.151	16.670	11.962	4.070	1.112	564	773
2005	34.627	16.582	11.813	3.976	1.069	529	658
2006	34.033	16.392	11.715	3.765	936	470	755
2007	33.835	16.252	11.632	3.817	926	467	741
2008	34.176	16784	12059	3719	952	456	206

16.

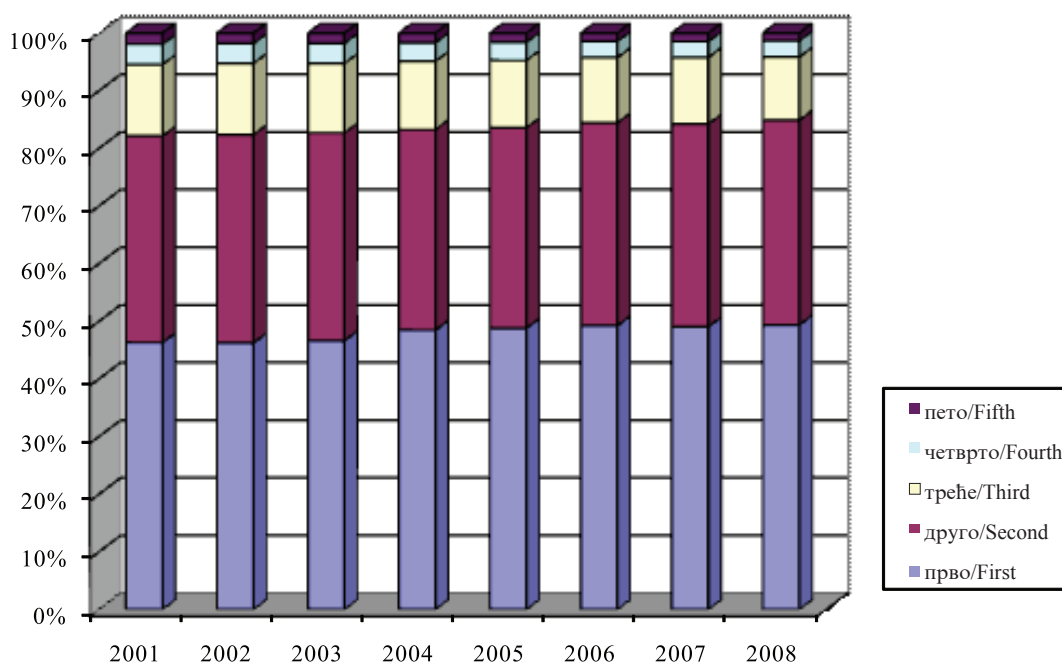
Структура живорођених по реду рођења (%)

Distribution of live births by order proportion

Година / Year	Ред рођења / Birth order						непознато / Unknown
	Укупно / Total	прво / First	друго Second	треће Third	четврто Fourth	пето и више Fifth and more	
1996	100	40,8	35,8	15,1	3,8	1,2	2,5
1997	100	42,7	34,7	13,2	3,2	1,0	4,6
1998	100	42,5	34,2	12,5	3,3	0,9	5,9
1999	100	43,5	34,3	12,8	3,3	2,0	4,1
2000	100	43,3	34,8	13,0	3,5	1,9	3,5
2001	100	44,8	34,6	12,0	3,4	1,9	3,3
2002	100	45,1	35,2	12,1	3,4	1,7	2,5
2003	100	45,4	35,1	11,7	3,4	1,7	2,7
2004	100	47,4	34,0	11,6	3,2	1,6	2,2
2005	100	47,9	34,1	11,5	3,1	1,5	1,9
2006	100	48,2	34,4	11,1	2,8	1,4	2,2
2007	100	48,0	34,4	11,3	2,7	1,4	2,2
2008	100	49,1	35,3	10,9	2,8	1,3	0,6

Графикон 8:
Graph 8:

Структура живорођених по реду рођења
Proportion of live births by order



17

Живорођени према брачном статусу, старости и години рођења мајке у БиХ у 2008

■ Live births by marital status, age and year of birth of the mother - 2008-BiH

СТАРОСТ AGE	ГОДИНА РОЂЕЊА YEAR OF BIRTH	БРАЧНИ СТАТУС MARITAL STATUS		
		У браку Legitimate	Ван брака Illegitimate	Укупно Total
12	1996	0	0	0
	1995	0	0	0
13	1995	0	0	0
	1994	0	1	1
14	1994	2	2	4
	1993	4	4	8
15	1993	1	12	13
	1992	2	25	27
16	1992	7	43	50
	1991	11	46	57
17	1991	60	79	139
	1990	75	102	177
18	1990	181	112	293
	1989	247	97	344
19	1989	345	105	450
	1988	467	85	552
20	1988	586	126	712
	1987	593	111	704
21	1987	679	119	798
	1986	709	109	818
22	1986	777	129	906
	1985	893	99	992
23	1985	930	105	1035
	1984	945	96	1041
24	1984	1089	119	1208
	1983	1041	97	1138
25	1983	1083	110	1193
	1982	1082	99	1181
26	1982	1209	118	1327
	1981	1122	105	1227
27	1981	1152	102	1254
	1980	1084	85	1169
28	1980	1116	97	1213
	1979	1000	72	1072
29	1979	1081	85	1166
	1978	933	83	1016
30	1978	962	75	1037
	1977	865	60	925
31	1977	865	60	925
	1976	787	58	845

СТАРОСТ AGE	ГОДИНА РОЂЕЊА YEAR OF BIRTH	БРАЧНИ СТАТУС MARITAL STATUS		
		У браку Legitimate	Ван брака Illegitimate	Укупно Total
32	1976	698	61	759
	1975	641	63	704
33	1975	652	43	695
	1974	520	45	565
34	1974	503	40	543
	1973	409	31	440
35	1973	373	42	415
	1972	344	37	381
36	1972	338	34	372
	1971	267	28	295
37	1971	260	34	294
	1970	193	26	219
38	1970	174	25	199
	1969	165	23	188
39	1969	162	23	185
	1968	133	12	145
40	1968	98	18	116
	1967	73	15	88
41	1967	76	17	93
	1966	51	10	61
42	1966	58	8	66
	1965	37	5	42
43	1965	30	5	35
	1964	22	6	28
44	1964	16	1	17
	1963	14	1	15
45	1963	13	1	14
	1962	2	0	2
46	1962	7	0	7
	1961	1	1	2
47	1961	0	0	0
	1960	1	1	2
48	1960	0	1	1
	1959	0	0	0
49	1959		1	1
	1958	0	0	0
50 и +	1958 и раније 1958 and earlier	0	0	0
непознато/unknown	9999	141	29	170
Укупно/ Total		30.457	3.719	34.176

18.

Живорођени по дану и мјесецу рођења у БиХ у 2008 Live births by day and month of birth in BiH

ДАН / DAY	МЈЕСЕЦ / MONTH												TOTAL
	M1	M2	M3	M4	M5	M6	M7	M8	M9	M10	M11	M12	
D1	71	98	63	96	93	87	86	123	120	105	91	88	1121
D2	73	83	77	108	93	92	104	93	93	102	75	77	1070
D3	119	99	99	81	68	86	116	105	105	114	97	90	1179
D4	117	99	93	86	67	98	102	99	112	90	108	90	1161
D5	97	98	94	64	120	87	95	110	101	84	93	98	1141
D6	76	85	99	61	131	98	92	111	84	104	93	96	1130
D7	86	95	88	80	96	70	96	129	91	104	104	74	1113
D8	95	101	74	88	108	73	107	117	100	108	74	86	1131
D9	90	79	62	87	89	92	117	83	109	101	75	84	1068
D10	89	68	90	103	103	98	106	85	108	98	76	99	1123
D11	109	103	93	81	78	109	116	88	122	91	88	84	1162
D12	97	96	111	65	88	98	91	94	108	84	89	83	1104
D13	75	98	82	72	88	110	94	117	102	103	74	82	1097
D14	93	82	108	73	101	77	101	102	87	97	109	80	1110
D15	87	102	78	97	91	87	102	94	108	97	86	83	1112
D16	97	83	59	98	107	85	109	103	116	104	71	90	1122
D17	109	65	96	103	86	93	112	73	114	99	92	80	1122
D18	110	86	96	114	88	93	124	110	121	100	78	83	1203
D19	100	68	103	85	95	91	86	105	101	97	100	98	1129
D20	87	97	79	83	89	98	88	108	106	103	127	77	1142
D21	101	96	102	97	101	97	106	114	105	101	95	76	1191
D22	104	94	77	88	93	103	95	112	101	95	58	69	1089
D23	105	89	73	89	102	99	107	83	123	96	78	86	1130
D24	101	66	76	110	88	86	112	99	117	100	77	81	1113
D25	94	91	100	85	69	79	110	106	125	73	83	79	1094
D26	79	98	81	76	104	97	91	91	120	77	89	79	1082
D27	79	89	92	68	91	114	82	104	109	85	88	69	1070
D28	84	103	91	89	110	88	122	112	95	87	111	60	1152
D29	104	91	82	103	91	73	82	116	109	86	72	71	1080
D30	96	0	62	80	94	87	119	88	113	102	86	86	1013
D31	108	0	77	0	70	0	114	94	0	89	0	70	622
Укупно/ Total	2.932	2.602	2.657	2.610	2.892	2.745	3.184	3.168	3.225	2.976	2.637	2.548	34.176

19.

Мртворођени према полу и стопе мртворођених у БиХ

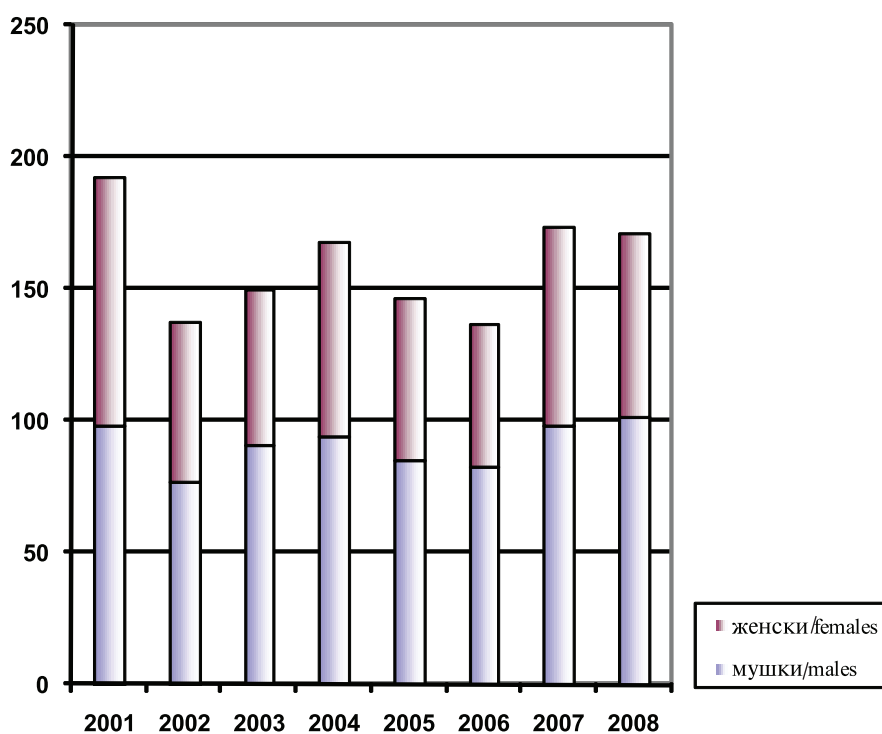
Stillbirths by sex and stillbirths rates

Година Year	Укупно Total	женски females	мушки males	Мртворођени на 1000 живорођених Still births per 1000 livebirths
2001.	193	95	98	5,1
2002.	138	61	77	3,9
2003.	150	59	91	4,3
2004.	168	74	94	4,8
2005.	147	62	85	4,2
2006.	137	54	83	4,0
2007.	174	76	98	5,1
2008.	171	69	102	5,0

Графикон 9:

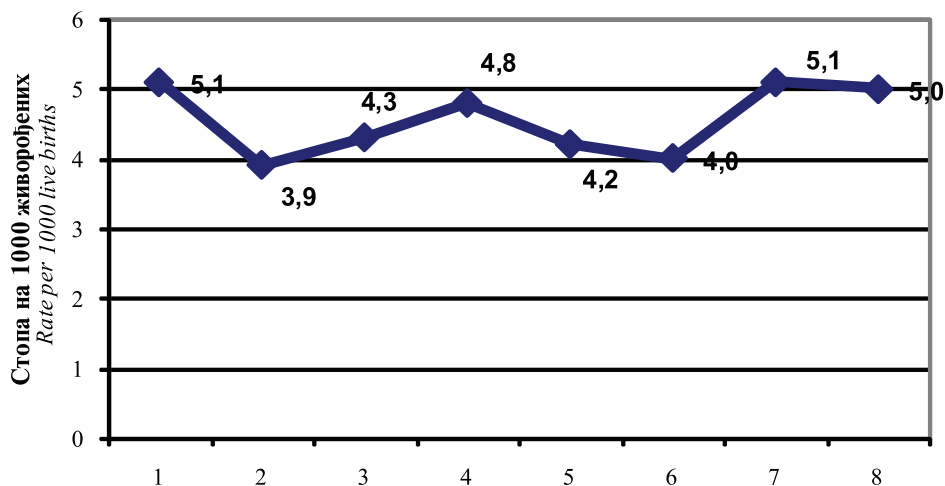
Graph 9:

Мртворођена дјеца према полу
Stillbirths children by sex



Графикон 10:
Graph 10:

Стопе мртворођених, 2001-2008
Still births rates, 2001-2008



20 Мртворођени према старости мајке и реду рођења мртворођене дјеце у БиХ у 2008

Stillbirths by age of mother and total birth order

Ред рођења Total birth order	Свега All Ages	Старост мајке / Age of mother (years)								непознато Unknown
		Испод 15 Under 15	15 - 19	20 - 24	25 - 29	30 - 34	35 - 39	40 - 44	45 и више 45 and over	
Укупно/Total	171	0	8	33	63	34	22	7	1	3
Прво/First	146	0	7	29	54	30	18	6	1	1
Друго/Second	12	0	0	4	4	1	3	0	0	0
Треће/Third	4	0	0	0	4	0	0	0	0	0
Четврто и више Fourth and more	5	0	0	0	1	2	1	1	0	0
Непознато Unknown	4	0	1	0	0	1	0	0	0	2

21. Умрли по полу, мјесту смрти и лијечењу у БиХ (1996-2008)

Deaths, grouped according to sex, where death occurred and whether deceased received medical treatment

	Укупно Total	Женски Females	Мушки Males	Мјесто смрти Place of death		% умрлих у здравственој установи Percentage of deaths in medical facility	Лијечење Medical treatment		% лијечених Percentage receiving treat- ment
				Здравствена установа Medical facility	Друго мјесто Other place		Лијечени Received treatment	Нису лијечени Did not receive treatment	
1992-1995 ¹⁾
1996	25.152	11.200	13.952	10.218	14.934	40,6	21.548	3.604	85,7
1997	27.875	12.691	15.184	11.519	16.356	41,3	24.182	3.693	86,8
1998	28.679	13.376	15.303	13.084	15.595	45,6	25.406	3.273	88,6
1999	28.637	13.476	15.161	13.503	15.134	47,2	25.562	3.075	89,3
2000	30.482	14.424	16.058	13.489	16.993	44,3	26.743	3.739	87,7
2001	30.325	14.123	16.202	11.915	18.410	39,3	26.618	3.707	87,8
2002	30.155	14.508	15.647	11.488	18.647	38,1	26.546	3.589	88,1
2003	31.757	15.167	16.590	12.210	19.547	38,4	27.912	3.845	87,9
2004	32.616	15.836	16.780	12.886	19.730	39,5	29.759	2.857	91,2
2005	34402	16.384	18.018	13.933	20.469	40,5	31.753	2.649	92,3
2006	33221	15.913	17.308	13.636	19.585	41,0	29.612	3.609	89,1
2007	35044	16.890	18.154	14.713	20.331	42,0	31.405	3.639	89,6
2008	34.026	16.339	17.687	14.890	19.136	43,7	31.140	2.886	91,5

1) Не располаже се са поузданим подацима у периоду ратних дејстава

1) We do not dispose of the data for the period of the war

Умрли по старости и полу у БиХ (2004-2008)
Deaths by age and sex

22.

	УКУ- ПНО Total	0-4	5-9	10-14	15-19	20-24	25-29	30-34	35-39	40-44	45-49	50-54	55-59	60-64	65-69	70-74	75-79	80-84	85 и више 85 and more	непознато unknown
2004	свега/all	292	29	27	106	149	152	209	314	578	1.056	1.436	1.749	2.790	4.805	6.275	5.882	4.194	2.542	31
	женски/ females	117	13	12	32	45	38	70	99	193	370	495	607	1.104	2.066	2.960	3.207	2.663	1.733	12
	мушки/ males	175	16	15	74	104	114	139	215	385	686	941	1.142	1.686	2.739	3.315	2.675	1.531	809	19
2005	свега/all	284	38	45	101	165	173	203	304	547	961	1.546	1.945	2.580	5.062	6.448	6.567	4.487	2.913	33
	женски/ females	122	17	12	22	53	39	70	110	172	310	480	634	970	2.088	3.056	3.461	2.829	1.923	16
	мушки/ males	162	21	33	79	112	134	133	194	375	651	1.066	1.311	1.610	2.974	3.392	3.106	1.658	990	17
2006	свега/all	292	33	51	93	149	171	200	266	553	944	1.599	1.946	2.229	4.553	6.212	6.437	4.504	2.933	56
	женски/ females	112	13	26	29	43	51	65	87	178	334	506	654	838	1.859	2.891	3.356	2.878	1.968	25
	мушки/ males	180	20	25	64	106	120	135	179	375	610	1.093	1.292	1.391	2.694	3.321	3.081	1.626	965	31
2007	свега/all	268	43	29	101	149	178	209	285	538	1.012	1.762	2.098	2.437	4.588	6.389	6.937	4.838	3.145	38
	женски/ females	118	22	12	26	41	43	70	87	193	329	566	697	915	1.914	2.938	3.688	3.064	2.147	20
	мушки/ males	150	21	17	75	108	135	139	198	345	683	1.196	1.401	1.522	2.674	3.451	3.249	1.774	998	18
2008	свега/all	269	28	52	98	158	169	187	268	469	947	1.497	2.090	2.262	3.968	6.203	6.795	5.132	3.399	35
	женски/ females	116	8	19	25	35	31	55	88	149	327	450	723	780	1.620	2.878	3.593	3.089	2.340	13
	мушки/ males	153	20	33	73	123	138	132	180	320	620	1.047	1.367	1.482	2.348	3.325	3.202	2.043	1.059	22

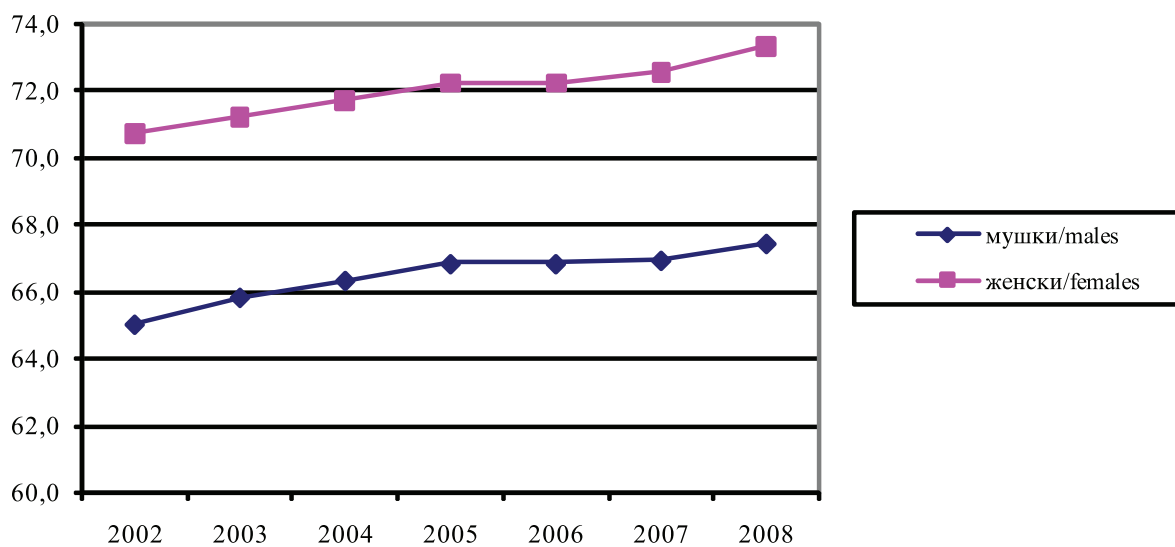
23. Просјечна старост умрлих лица у БиХ (1999-2008)

Average age of deaths in B&H

Просјечна старост умрлих лица Average age of deaths	Укупно Total	Женски Females	Мушки Males
1999	66,6	69,5	64,0
2000	66,8	69,7	64,2
2001	67,2	70,2	64,6
2002	67,8	70,7	65,0
2003	68,4	71,2	65,8
2004	68,9	71,7	66,3
2005	69,3	72,2	66,8
2006	69,4	72,2	66,8
2007	69,6	72,5	66,9
2008	70,2	73,3	67,4

Графикон 11:
Грапх 11:

Просјечна старост умрлих
Average age of deaths



24.

Умрли по полу, старости и години рођења у 2008 у БиХ
Deaths by sex, age and year of birth

Старост / Age	Година рођења Year of birth	ПОЛ / SEX		Укупно Total
		женски Females	мушки Males	
0	2008	92	127	219
	2007	13	5	18
1	2007	1	2	3
	2006	2	6	8
2	2006	4	2	6
	2005	1	2	3
3	2005	1	2	3
	2004	1	2	3
4	2004	1	3	4
	2003	0	2	2
5	2003	1	1	2
	2002	1	1	2
6	2002	1	2	3
	2001	2	3	5
7	2001	0	1	1
	2000	2	6	8
8	2000	1	1	2
	1999	0	4	4
9	1999			
	1998	0	1	1
10	1998	0	3	3
	1997	0	4	4
11	1997	2	2	4
	1996	2	6	8
12	1996	5	1	6
	1995	3	4	7
13	1995	2	4	6
	1994	0	3	3
14	1994	4	4	8
	1993	1	2	3
15	1993	0	4	4
	1992	3	2	5
16	1992	3	2	5
	1991	2	7	9
17	1991	2	13	15
	1990	3	8	11
18	1990	3	4	7
	1989	3	7	10

Старост / Age	Година рођења Year of birth	ПОЛ / SEX		Укупно Total
		женски Females	мушки Males	
19	1989	3	13	16
	1988	3	13	16
20	1988	0	8	8
	1987	3	10	13
21	1987	7	11	18
	1986	1	12	13
22	1986	3	5	8
	1985	3	15	18
23	1985	4	10	14
	1984	5	21	26
24	1984	4	21	25
	1983	5	10	15
25	1983	11	8	19
	1982	2	23	25
26	1982	2	11	13
	1981	4	9	13
27	1981	2	13	15
	1980	2	18	20
28	1980	4	13	17
	1979	0	15	15
29	1979	2	16	18
	1978	2	12	14
30	1978	2	12	14
	1977	3	7	10
31	1977	6	12	18
	1976	3	9	12
32	1976	6	11	17
	1975	8	16	24
33	1975	4	13	17
	1974	5	19	24
34	1974	10	16	26
	1973	8	17	25
35	1973	6	18	24
	1972	7	22	29
36	1972	11	17	28
	1971	8	20	28
37	1971	7	8	15
	1970	4	20	24
38	1970	5	17	22
	1969	14	18	32
39	1969	13	19	32
	1968	13	21	34

ДЕМОГРАФИЈА

DEMOGRAPHY

Старост / Age	Година рођења Year of birth	ПОЛ / SEX		Укупно Total
		женски Females	мушки Males	
40	1968	9	19	28
	1967	10	16	26
41	1967	14	31	45
	1966	17	25	42
42	1966	19	41	60
	1965	14	41	55
43	1965	17	32	49
	1964	13	37	50
44	1964	21	45	66
	1963	15	33	48
45	1963	19	57	76
	1962	23	49	72
46	1962	30	69	99
	1961	26	45	71
47	1961	41	56	97
	1960	28	64	92
48	1960	33	74	107
	1959	34	61	95
49	1959	41	62	103
	1958	52	83	135
50	1958	39	92	131
	1957	40	77	117
51	1957	44	104	148
	1956	27	90	117
52	1956	43	134	177
	1955	46	108	154
53	1955	56	89	145
	1954	43	105	148
54	1954	53	125	178
	1953	59	123	182
55	1953	77	145	222
	1952	69	145	214
56	1952	68	141	209
	1951	41	111	152
57	1951	67	128	195
	1950	80	130	210
58	1950	88	152	240
	1949	65	158	223
59	1949	78	144	222
	1948	90	113	203
60	1948	64	145	209
	1947	74	149	223

Старост / Age	Година рођења Year of birth	ПОЛ / SEX		Укупно Total
		женски Females	мушки Males	
61	1947	77	165	242
	1946	83	154	237
62	1946	57	131	188
	1945	73	151	224
63	1945	83	144	227
	1944	77	134	211
64	1944	87	161	248
	1943	105	148	253
65	1943	104	148	252
	1942	125	150	275
66	1942	133	210	343
	1941	113	245	358
67	1941	149	235	384
	1940	175	251	426
68	1940	197	267	464
	1939	192	299	491
69	1939	213	269	482
	1938	219	274	493
70	1938	246	313	559
	1937	230	308	538
71	1937	266	341	607
	1936	294	287	581
72	1936	292	342	634
	1935	275	353	628
73	1935	308	342	650
	1934	287	345	632
74	1934	338	354	692
	1933	342	340	682
75	1933	354	389	743
	1932	319	310	629
76	1932	374	361	735
	1931	350	291	641
77	1931	324	316	640
	1930	376	346	722
78	1930	350	286	636
	1929	357	289	646
79	1929	401	318	719
	1928	388	296	684
80	1928	417	360	777
	1927	341	282	623
81	1927	341	249	590
	1926	302	206	508

ДЕМОГРАФИЈА

DEMOGRAPHY

Старост / Age	Година рођења Year of birth	ПОЛ / SEX		Укупно Total
		женски Females	мушки Males	
82	1926	318	216	534
	1925	286	158	444
83	1925	302	146	448
	1924	238	143	381
84	1924	267	140	407
	1923	277	143	420
85	1923	219	149	368
	1922	249	89	338
86	1922	233	92	325
	1921	188	75	263
87	1921	163	79	242
	1920	171	82	253
88	1920	197	73	270
	1919	127	72	199
89	1919	105	45	150
	1918	60	31	91
90	1918	49	27	76
	1917	60	18	78
91	1917	41	19	60
	1916	47	20	67
92	1916	33	13	46
	1915	45	19	64
93	1915	44	20	64
	1914	63	27	90
94	1914	47	24	71
	1913	44	11	55
95	1913	26	11	37
	1912	17	13	30
96	1912	23	6	29
	1911	10	6	16
97	1911	13	3	16
	1910	14	8	22
98	1910	20	7	27
	1909	8	3	11
99	1909	3	2	5
	1908	2	4	6
100	1908	3	1	4
	1907	2	2	4
101	1907	3	2	5
	1906	3	0	3
102	1906	1	2	3
	1905	1	0	1

Старост / Age	Година рођења Year of birth	ПОЛ / SEX		Укупно Total
		женски Females	мушки Males	
103	1905	3	0	3
	1904	2	0	2
104	1904	0	2	2
	1903	0	0	0
105	1903	0	1	1
	1902	0	0	0
106	1902	0	0	0
	1901	0	0	0
107	1901	0	0	0
	1900	0	1	1
108	1900	0	0	0
	1899	0	0	0
109	1899	0	0	0
	1898	0	0	0
110	1898 и раније 1898 and earlier	1	0	1
непознато/unknown	9999	13	22	35
УКУПНО	TOTAL	16.339	17.687	34.026

УЗРОК СМРТИ CAUSE OF DEATH	УКУ-ПНО TOTAL	до 1 го- дине To 1 year	1-4	5-14	15-24	25-34	35-44	45-54	55-64	65-74	75-84	85 и више 85 and over	Непознато Unknown
УКУПНО свега / all	34026	235	34	80	256	356	737	2444	4352	10171	11927	3399	35
ТОТАЛ женски / females	16339	104	12	27	60	86	237	777	1503	4498	6682	2340	13
мушки / males	17687	131	22	53	196	270	500	1667	2849	5673	5245	1059	22
(А00-Б99)													
Одређене инфективне и паразитне болести / Infectious and parasitic diseases													
свега /all	275	6	2	3	2	5	9	32	35	86	79	16	0
женски / females	105	4	0	3	0	2	3	6	9	31	36	11	0
мушки / males	170	2	2	0	2	3	6	26	26	55	43	5	0
(С00-С97, Д00-Д48)													
Неоплазме / Neoplasms													
свега /all	6734	0	3	14	25	54	195	818	1375	2375	1663	212	0
женски / females	2681	0	1	4	10	17	107	343	502	874	711	112	0
мушки / males	4053	0	2	10	15	37	88	475	873	1501	952	100	0
(Д50-Д89)													
Болести крви и крвотворних органа и одређени поремећаји имуног система Diseases of the blood and blood-forming organs, disorders involving the immune mechanism													
свега /all	37	0	1	0	0	1	1	5	6	11	11	1	0
женски / females	21	0	0	0	0	0	0	4	3	6	7	1	0
мушки / males	16	0	1	0	0	1	1	1	3	5	4	0	0
(Е00-Е90)													
Ендокрина и метаболичка обољења са поремећајима у исхрани Endocrine metabolic and nutritional diseases													
свега /all	1563	0	0	1	1	3	15	58	204	587	613	81	0
женски / females	945	0	0	1	0	1	5	15	80	347	430	66	0
мушки / males	618	0	0	0	1	2	10	43	124	240	183	15	0
(Ф00-Ф99)													
Ментални поремећаји и поремећаји понашања / Mental and behavioural disorders													
свега /all	169	0	0	0	1	5	14	40	32	28	38	11	0

УЗРОК СМРТИ CAUSE OF DEATH	УКУ- ПНО TOTAL	до 1 го- дине To 1 year	1-4	5-14	15-24	25-34	35-44	45-54	55-64	65-74	75-84	85 и више 85 and over	Непознато Unknown
женски / females	42	0	0	0	0	0	1	7	4	5	18	7	0
мушки / males	127	0	0	0	1	5	13	33	28	23	20	4	0
(Г00-Г99)													
Обољења нервног система / Diseases of the nervous system													
свега /all	287	0	1	9	7	5	15	25	32	76	102	15	0
женски / females	120	0	1	3	1	3	7	12	14	21	46	12	0
мушки / males	167	0	0	6	6	2	8	13	18	55	56	3	0
(Х60-Х93)													
Болести уха и мастоидног наставка / Diseases of the ear and adnexa													
свега /all	1	0	0	0	0	0	0	0	0	0	1	0	0
женски / females	1	0	0	0	0	0	0	0	0	0	0	0	0
мушки / males	0	0	0	0	0	0	0	0	0	0	1	0	0
(И00-И99)													
Обољења циркуларног система / Diseases of the circulatory system													
свега /all	17988	13	6	7	27	67	213	815	1735	5201	7421	2477	6
женски / females	9603	6	4	2	7	29	71	218	619	2505	4425	1716	1
мушки / males	8385	7	2	5	20	38	142	597	1116	2696	2996	761	5
(Ј00-Ј99)													
Обољења респираторног система / Diseases of the respiratory system													
свега /all	1035	4	1	1	7	5	13	34	96	323	427	123	1
женски / females	408	1	0	1	3	0	5	8	31	113	170	76	0
мушки / males	627	3	1	0	4	5	8	26	65	210	257	47	1
(К00-К93)													
Обољења дигестивног тракта / Diseases of the digestive system													
свега /all	846	4	0	0	3	2	32	93	152	295	224	40	1
женски / females	334	0	0	0	0	1	4	21	31	127	123	27	0
мушки / males	512	4	0	0	3	1	28	72	121	168	101	13	1
(Л00-Л99)													
Обољења коже и поткожног ткива / Diseases of the skin and subcutaneous tissue													
свега /all	10	0	0	0	0	0	0	1	4	2	2	1	0
женски / females	7	0	0	0	0	0	0	1	2	2	1	1	0
мушки / males	3	0	0	0	0	0	0	0	2	0	1	0	0

ДЕМОГРАФИЈА

DEMOGRAPHY

УЗРОК СМРТИ CAUSE OF DEATH	УКУ-ПНО TOTAL	до 1 го-дине To 1 year	1-4	5-14	15-24	25-34	35-44	45-54	55-64	65-74	75-84	85 и више 85 and over	Непознато Unknown
(M00-M99)													
Обољења коштано-мишићног система и везивног ткива / Diseases of the musculoskeletal system and connective tissue													
свега /all	40	0	0	0	0	1	2	4	4	15	9	5	0
женски / females	26	0	0	0	0	1	2	1	4	9	5	4	0
мушки / males	14	0	0	0	0	0	0	3	0	6	4	1	0
(N00-N99)													
Обољења генитоуринарног система / Diseases of the genitourinary system													
свега /all	571	0	1	0	2	2	12	39	68	187	224	36	0
женски / females	265	0	0	0	1	0	5	15	34	83	103	24	0
мушки / males	306	0	1	0	1	2	7	24	34	104	121	12	0
(O00-O99)													
Трудноћа, порођај и пуерперијум / Pregnancy, childbirth and the puerperium													
свега /all	4	0	0	0	2	2	0	0	0	0	0	0	0
женски / females	4	0	0	0	2	2	0	0	0	0	0	0	0
мушки / males	0	0	0	0	0	0	0	0	0	0	0	0	0
(P00-P96)													
Одређена стања поријеклом перинаталног периода / Certain conditions originating in the perinatal period													
свега /all	136	136	0	0	0	0	0	0	0	0	0	0	0
женски / females	61	61	0	0	0	0	0	0	0	0	0	0	0
мушки / males	75	75	0	0	0	0	0	0	0	0	0	0	0
(Q00-Q99)													
Конгениталне малформације, деформације и хромозомске абнормалности / Congenital malformations, deformations													
свега /all	61	45	5	3	5	0	0	1	1	1	0	0	0
женски / females	29	20	1	2	4	0	0	0	1	1	0	0	0
мушки / males	32	25	4	1	1	0	0	1	0	0	0	0	0
(R00-R99)													
Симптоми, знаци и ненормални клинички налази и лабораторијски налази који нису другдје класификовани Symptoms, signs and abnormal clinical and laboratory findings, not elsewhere classified													
свега /all	2028	16	1	13	19	41	42	176	273	485	687	274	1
женски / females	976	6	1	4	6	11	9	43	76	211	407	202	0
мушки / males	1052	10	0	9	13	30	33	133	197	274	280	72	1

УЗРОК СМРТИ CAUSE OF DEATH	УКУ-ПНО TOTAL	до 1 го-дине To 1 year	1-4	5-14	15-24	25-34	35-44	45-54	55-64	65-74	75-84	85 и више 85 and over	Непознато Unknown
(C00-T98)													
Повреде, тровања и друге последице спољашњих узрока / Injuries, poisoning and consequences of external causes													
свега /all	1200	2	10	23	147	141	142	200	174	193	159	9	0
женски / females	258	1	1	5	21	14	14	47	40	56	53	6	0
мушки / males	942	1	9	18	126	127	128	153	134	137	106	3	0
(B01-Y98)													
Спољашњи узроци морбидитета и морталитета / External causes of mortality													
свега /all	2	0	0	1	0	0	0	0	0	0	0	0	1
женски / females	0	0	0	0	0	0	0	0	0	0	0	0	0
мушки / males	2	0	0	1	0	0	0	0	0	0	0	0	1
Непознато Unknown													
свега /all	1039	9	3	5	8	22	32	103	161	306	267	98	25
женски / females	453	5	3	2	5	5	4	36	53	107	146	75	12
мушки / males	586	4	0	3	3	17	28	67	108	199	121	23	13

26

Умрла дојенчад по узроку смрти и полу према старости у 2008. години у БиХ
■ Infant deaths by cause of death and sex by age in 2008

УЗРОК СМРТИ CAUSE OF DEATH	УКУПНО TOTAL	0-24 сата 0-24 hours	1-6 дана 1-6 days	7-29 дана 7-29 days	1-3 мјесеца 1-3 months	4-7 мјесеци 4-7 months	8-11 мјесеци 8-11 months
УКУПНО свега / all	235	50	100	25	35	21	4
ТОТАЛ женски / females	104	24	37	9	21	11	2
мушки / males	131	26	63	16	14	10	2
(А00-Б99)							
Одређене инфективне и паразитне болести / Infectious and parasitic diseases							
свега / all	6	0	1	0	1	4	0
женски / females	4	0	1	0	0	3	0
мушки / males	2	0	0	0	1	1	0
(Д50-Д89)							
Болести крви и крвотворних органа и неки поремећаји имуног система Diseases of the blood and blood forming organs and certain disorders involving the immune mechanism							
свега / all	2	0	0	1	1	0	0
женски / females	1	0	0	0	1	0	0
мушки / males	1	0	0	1	0	0	0
(Г00-Г99)							
Обољења нервног система / Diseases of the nervous system							
свега / all	0	0	0	0	0	0	0
женски / females	0	0	0	0	0	0	0
мушки / males	0	0	0	0	0	0	0
(И00-И99)							
Обољења циркуларног система / Diseases of the circulatory system							
свега / all	11	3	2	2	3	1	0
женски / females	5	1	1	1	2	0	0
мушки / males	6	2	1	1	1	1	0
(Ј00-Ј99)							
Обољења респираторног система / Diseases of the respiratory system							
свега / all	4	1	0	0	0	3	0
женски / females	1	0	0	0	0	1	0
мушки / males	3	1	0	0	0	2	0
(К00-К93)							
Обољења дигестивног тракта / Diseases of the digestive system							
свега / all	4	0	1	1	1	1	0
женски / females	0	0	0	0	0	0	0
мушки / males	4	0	1	1	1	1	0
(Н00-Н99)							
Обољења генитоуринарног система / Diseases of the genitourinary system							
свега / all	0	0	0	0	0	0	0
женски / females	0	0	0	0	0	0	0

УЗРОК СМРТИ CAUSE OF DEATH	УКУПНО TOTAL	0-24 сата 0-24 hours	1-6 дана 1-6 days	7-29 дана 7-29 days	1-3 мјесеца 1-3 months	4-7 мјесеци 4-7 months	8-11 мјесеци 8-11 months
мушки / males	0	0	0	0	0	0	0
(P00-P96)							
Одређена стања поријеклом перинаталног периода / Certain conditions originating in the perinatal period							
свега / all	136	38	78	13	7	0	0
женски / females	61	21	30	6	4	0	0
мушки / males	75	17	48	7	3	0	0
(P00-P99)							
Конгениталне малформације, деформације и хромозомске абнормалности / Congenital malformations, deformations							
свега / all	45	4	12	6	12	9	2
женски / females	20	1	4	2	8	4	1
мушки / males	25	3	8	4	4	5	1
(P00-P99)							
Симптоми, знаци и ненормални клинички налази и лабораторијски налази који нису другдје класификовани Symptoms, signs and abnormal clinical and laboratory findings, not elsewhere classified							
свега / all	16	3	3	2	5	2	1
женски / females	6	0	1	0	3	2	0
мушки / males	10	3	2	2	2	0	1
(C00-T98)							
Повреде, тровања и друге посљедице спољашњих узрока / Injuries, poisoning and consequences of external causes							
свега / all	2	0	0	0	2	0	0
женски / females	1	0	0	0	1	0	0
мушки / males	1	0	0	0	1	0	0
(B01-Y98)							
Спољашњи узроци морбидитета и морталитета / External causes of mortality							
свега / all	0	0	0	0	0	0	0
женски / females	0	0	0	0	0	0	0
мушки / males	0	0	0	0	0	0	0
Непознато / Unknown							
свега / all	9	1	3	0	3	1	1
женски / females	5	1	0	0	2	1	1
мушки / males	4	0	3	0	1	0	0

Старост (дана /мјесеци)	УКУПНО / TOTAL			Age (in days/months)
	свега / total	женски / females	мушки / males	
Укупно умрле дојенчади	235	104	131	Total infant deaths
0-24 сата	50	24	26	Under 1 day
1 - 6 дана	100	37	63	1 - 6 days
1 дан	41	16	25	1 day
2 дана	26	11	15	2 days
3 дана	12	2	10	3 days
4 дана	10	3	7	4 days
5 дана	7	3	4	5 days
6 дана	4	2	2	6 days
7 - 27 дана	21	8	13	7 - 27 days
7 - 13 дана	15	5	10	7 - 13 days
14 - 20 дана	3	0	3	14 - 20 days
21 - 27 дана	3	3	0	21 - 27 days
28 дана и < 2 мјесеца	19	8	11	28 days and < 2 months
2 - 11 мјесеци	45	27	18	2 - 11 months
2 мјесеца	12	8	4	2 months
3 мјесеца	8	6	2	3 months
4 мјесеца	8	5	3	4 months
5 мјесеци	6	2	4	5 months
6 мјесеци	4	2	2	6 months
7 мјесеци	3	2	1	7 months
8 мјесеци	2	1	1	8 months
9 мјесеци	1	0	1	9 months
10 мјесеци	0	0	0	10 months
11 мјесеци	1	1	0	11 months

28

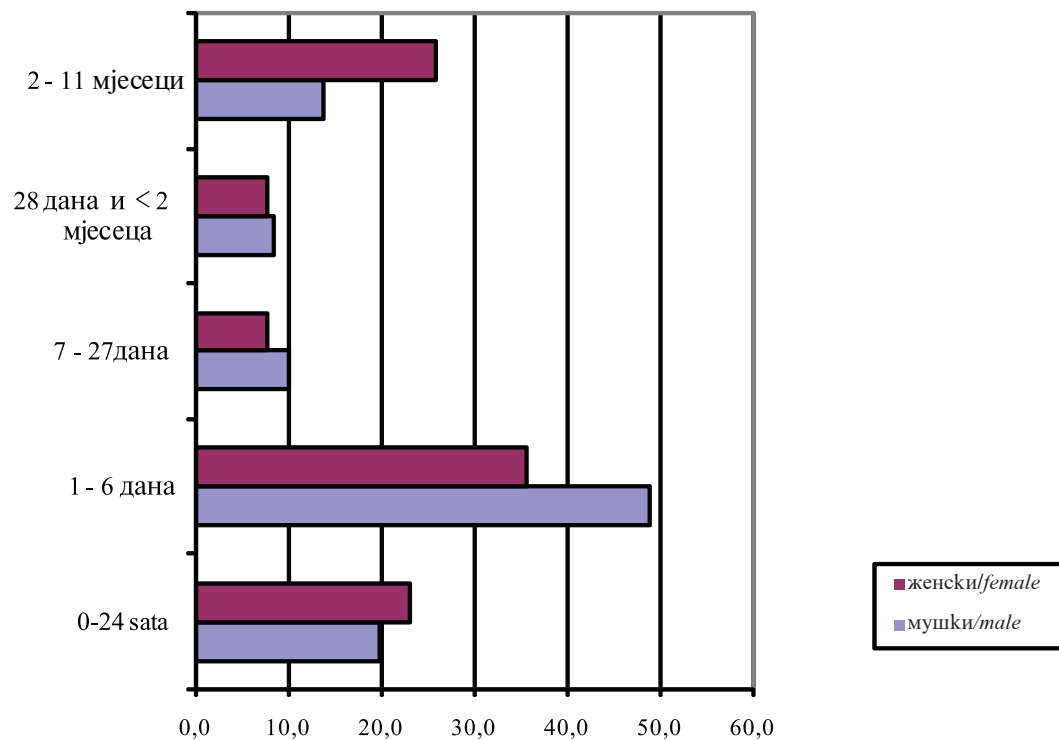
Структура умрле дојенчади по старости у БиХ 2004. - 2008.

■ Distribution % -Infant deaths by age and sex

2004	свега / all	женски / females	мушки / males	age / (in days/months)
0-24 сата	23,3	22,5	23,8	Under 1 day
1 - 6 дана	40,3	39,2	41,1	1 - 6 days
7 - 27 дана	11,9	8,8	13,9	7 - 27 days
28 дана и < 2 мјесеца	3,2	2,9	3,3	28 days and < 2 months
2 - 11 мјесеци	21,3	25,5	18,5	2 - 11 months
2005	свега / all	женски / females	мушки / males	age / (in days/months)
0-24 сата	21,5	21,0	21,8	Under 1 day
1 - 6 дана	43,3	39,0	46,6	1 - 6 days
7 - 27 дана	13,3	17,0	10,5	7 - 27 days
28 дана и < 2 мјесеца	4,7	4,0	5,3	28 days and < 2 months
2 - 11 мјесеци	17,2	16,0	18,0	2 - 11 months
2006	свега / all	женски / females	мушки / males	age / (in days/months)
0-24 сата	23,5	22,7	24,1	Under 1 day
1 - 6 дана	40,8	39,2	41,8	1 - 6 days
7 - 27 дана	15,7	19,6	13,3	7 - 27 days
28 дана и < 2 мјесеца	5,9	3,1	7,6	28 days and < 2 months
2 - 11 мјесеци	14,1	15,5	13,3	2 - 11 months
2007	свега / all	женски / females	мушки / males	age / (in days/months)
0-24 сата	16,0	16,2	15,9	Under 1 day
1 - 6 дана	35,9	33,3	37,9	1 - 6 days
7 - 27 дана	21,7	22,2	21,2	7 - 27 days
28 дана и < 2 мјесеца	5,2	8,1	3,0	28 days and < 2 months
2 - 11 мјесеци	21,2	20,2	22,0	2 - 11 months
2008	свега / all	женски / females	мушки / males	age / (in days/months)
0-24 сата	21,2	23,0	19,8	Under 1 day
1 - 6 дана	42,5	35,5	48,9	1 - 6 days
7 - 27 дана	8,9	7,7	9,9	7 - 27 days
28 дана и < 2 мјесеца	8,0	7,6	8,3	28 days and < 2 months
2 - 11 мјесеци	19,1	25,9	13,7	2 - 11 months

Графикон 12:
Graph 12:

Структура умрле дојенчади по старости и полу у БиХ у 2008
Distribution % Infant deaths by age and sex



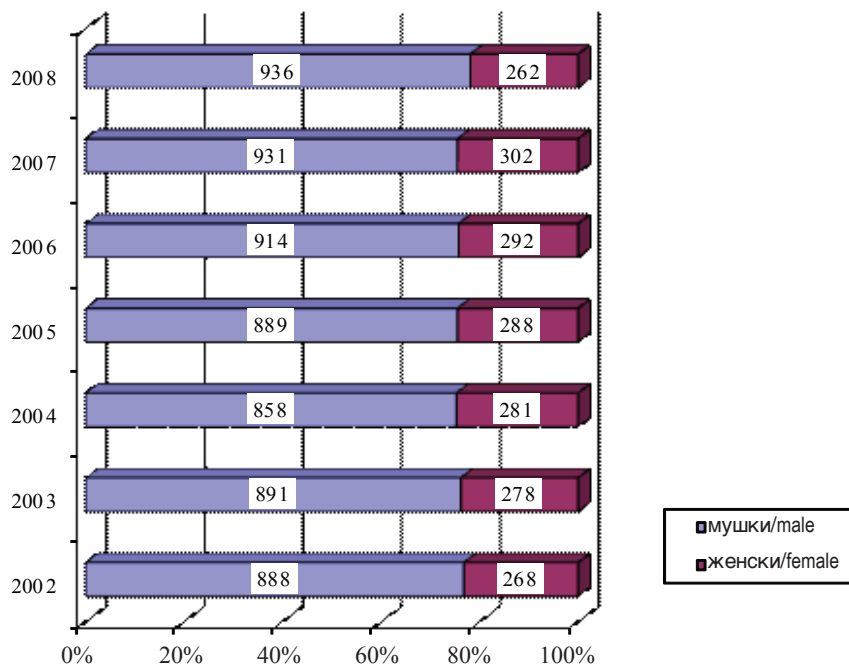
29.

Насилне смрти према врсти и полу у БиХ 2002. - 2008. Violent deaths by type and sex

		Укупно Total	несретан случај accident	самоубист- во suicide	убиство murder	непознато unknown	
2002	свега	1.156	582	474	90	10	all
	женски	268	109	131	25	3	females
	мушки	888	473	343	65	7	males
2003	свега	1.169	630	458	70	11	all
	женски	278	110	146	22	0	females
	мушки	891	520	312	48	11	males
2004	свега	1.139	623	442	67	7	all
	женски	281	137	126	14	4	females
	мушки	858	486	316	53	3	males
2005	свега	1.177	627	467	77	6	all
	женски	288	131	135	21	1	females
	мушки	889	496	332	56	5	males
2006	свега	1.206	648	489	61	8	all
	женски	292	144	128	18	2	females
	мушки	914	504	361	43	6	males
2007	свега	1.233	681	472	73	7	all
	женски	302	143	133	24	2	females
	мушки	931	538	339	49	5	males
2008	свега	1.198	671	453	69	5	all
	женски	262	122	120	19	1	females
	мушки	936	549	333	50	4	males

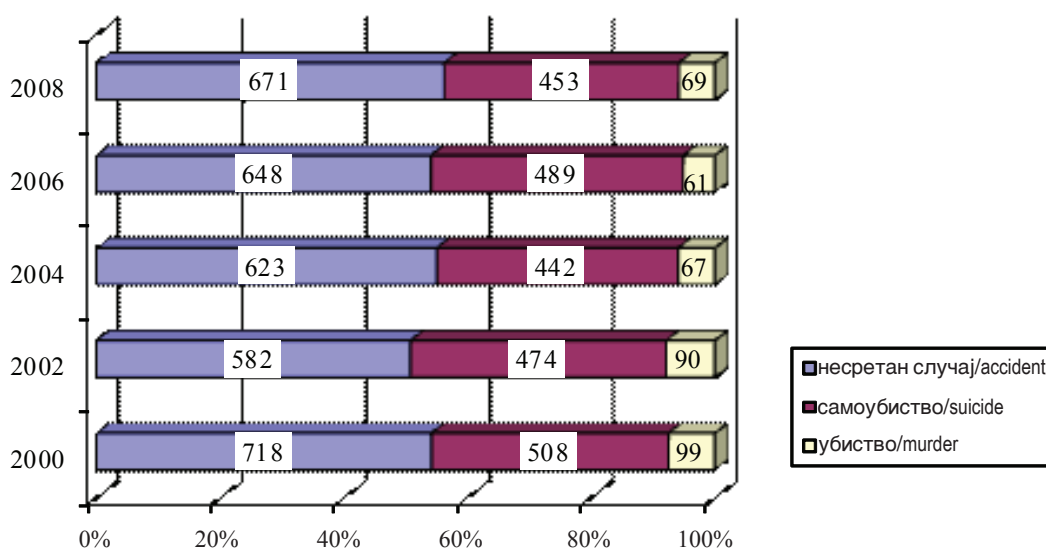
Графикон 13:
Graph 13:

Насилне смрти према полу
Violent deaths by sex



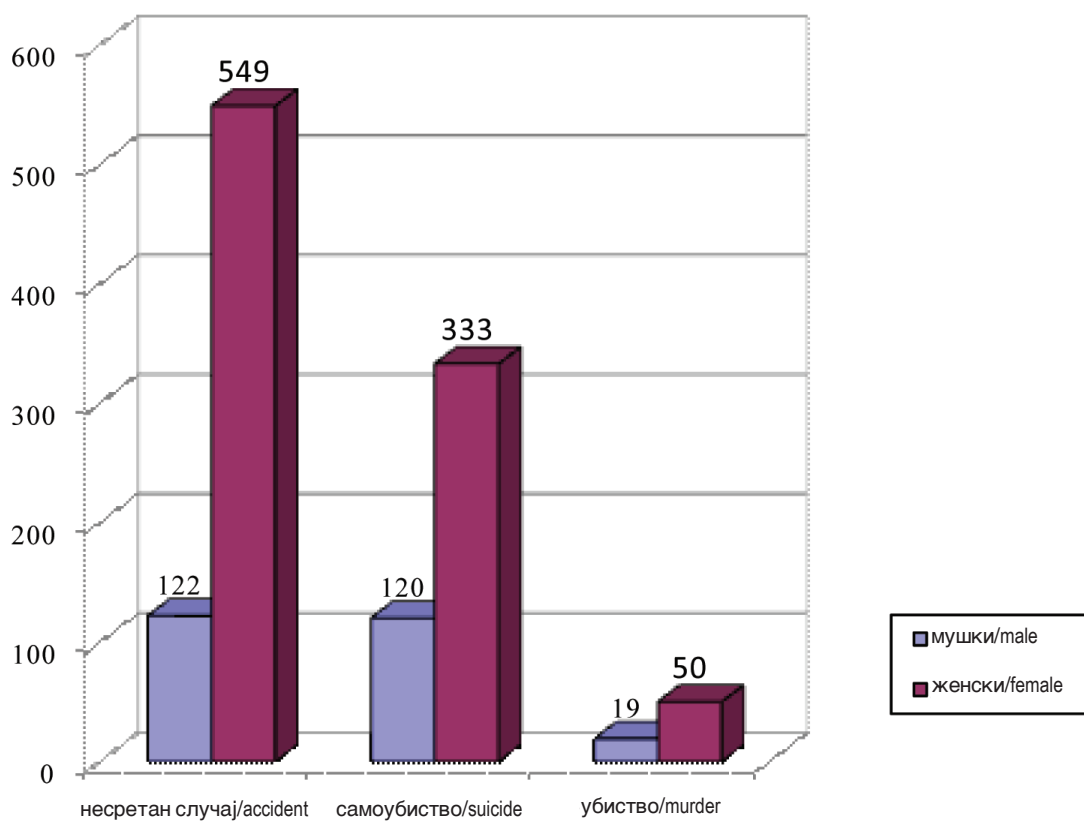
Графикон 14:
Graph 14:

Насилне смрти према врсти
Violent deaths by type



Графикон 15:
Graph 15:

Насилне смрти према врсти и полу у 2008
Violent deaths by type and sex in 2008



30

Склопљени бракови према старости невјесте у БиХ, 1996-2008.
■ Marriages by bride's age

	СТАРОСТ НЕВЈЕСТЕ / Bride's age									
	Укупно/ Total	испод 15/ Under 15	15-19	20-24	25-29	30-34	35-39	40-49	50 и више/ 50 and over	непознато/ Unknown
1996	21.107	24	4.077	8.667	4.327	1.928	853	672	455	104
1997	23.220	24	4.335	9.459	4.739	2.119	1.016	831	498	199
1998	22.398	1	3.619	9.038	4.814	2.171	1.092	889	574	200
1999	22.472	1	3.970	8.934	4.666	2.199	1.096	936	586	84
2000	21.897	2	3.748	8.925	4.704	1.983	996	964	561	14
2001	20.302	1	3.571	8.316	4.211	1.800	949	861	573	20
2002	20.766	1	3.465	8.422	4.539	1.899	911	930	544	55
2003	20.733	1	3.260	8.541	4.587	1.865	958	960	536	25
2004	22.252	1	3.349	9.054	5.107	2.125	970	1043	585	18
2005	21.698	0	3.147	8.707	5.184	2.076	991	946	623	24
2006	21.501	0	2.982	8.215	5.477	2.223	1.005	967	598	34
2007	23.494	0	3.165	8.745	6.247	2.455	1.077	1.168	622	15
2008	22.151	0	3.038	8.313	5.887	2.236	1.085	1.016	557	19

31

Склопљени бракови према старости младожење у БиХ, 1996-2008.
■ Marriages by groom's age

	СТАРОСТ МЛАДОЖЕЊЕ / Groom's age									
	Укупно/ Total	испод 15/ Under 15	15-19	20-24	25-29	30-34	35-39	40-49	50 и више/ 50 and over	непознато/ Unknown
1996	21.107	15	364	6.117	7.008	3.992	1.714	999	784	114
1997	23.220	13	376	6.518	7.775	4.345	1.985	1.154	883	171
1998	22.398	1	280	5.974	7.365	4.275	2.059	1.313	970	161
1999	22.472	0	277	6.255	7.302	4.082	2.025	1.431	993	107
2000	21.897	0	284	6.238	7.165	3.877	1.958	1.389	981	5
2001	20.302	0	277	5.877	6.704	3.361	1.741	1.399	935	8
2002	20.766	0	283	5.848	6.944	3.535	1.822	1.329	989	16
2003	20.733	0	275	5.694	7.111	3.446	1.778	1.463	947	19
2004	22.252	0	303	5.942	7.724	3.834	1.863	1.577	1.000	9
2005	21.698	0	280	5.716	7.586	3.816	1.772	1.520	1.003	5
2006	21.501	0	338	5.256	7.569	3.944	1.806	1.531	1.052	5
2007	23.494	0	293	5.654	8.425	4.445	1.918	1.643	1.109	7
2008	22.151	0	303	5.359	7.969	4.220	1.785	1.540	967	8

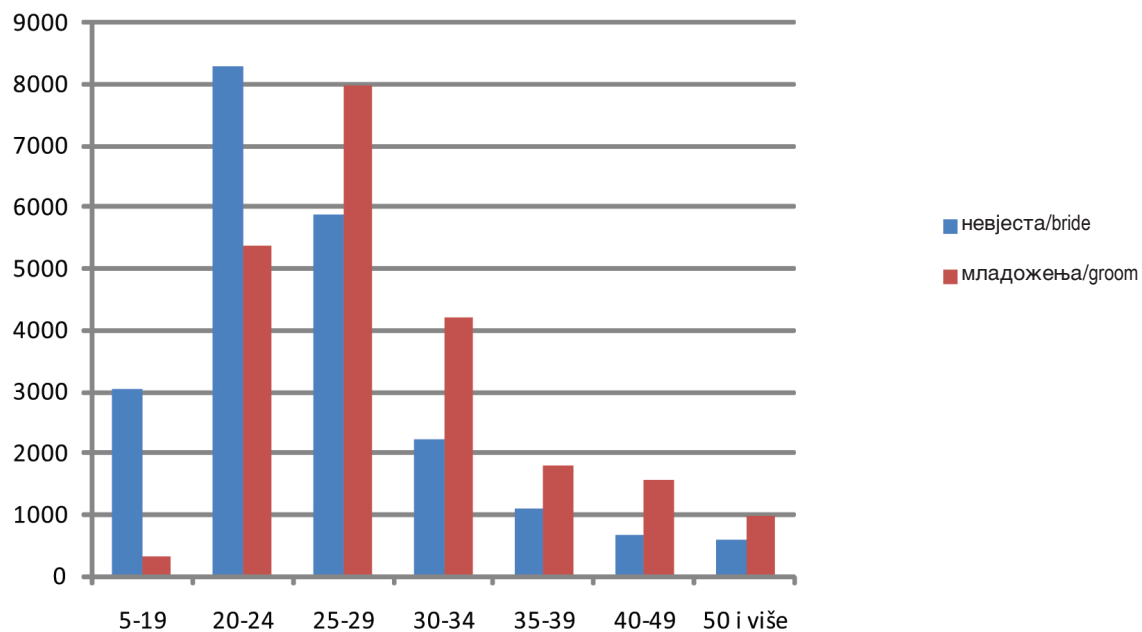
Склопљени бракови према старости невесте и младожење у БиХ у 2008

Marriages by bride's and groom's age

СТАРОСТ НЕВЈЕСТЕ AGE OF BRIDE (YEARS)	СТАРОСТ МЛАДОЖЕЊЕ / AGE OF GROOM (YEARS)													Укупно Total		
	испод 15 under 15	15-19	20-24	25-29	30-34	35-39	40-44	45-49	50-54	55-59	60-64	65-69	70-74		75 и више 75 and over	непознато unknown
испод 15/under 15	0	0	0	0	0	0	0	0	0	0	0	0	0	0	0	0
15-19	0	193	1.774	846	179	30	8	4	1	2	1	0	0	0	0	3.038
20-24	0	97	2.974	3.918	1.031	217	53	10	7	1	0	0	0	2	3	8.313
25-29	0	11	549	2.832	1.855	471	115	33	12	5	0	0	1	2	1	5.887
30-34	0	1	37	312	920	623	241	73	20	5	1	2	0	0	1	2.236
35-39	0	1	10	38	179	335	306	146	49	11	4	4	0	2	0	1.085
40-44	0	0	4	12	38	80	180	173	75	23	8	6	7	2	0	608
45-49	0	0	5	3	13	21	44	108	91	50	29	16	5	4	1	390
50-54	0	0	1	2	1	3	8	25	97	60	29	16	10	18	0	270
55-59	0	0	0	0	1	2	4	6	16	31	35	18	21	7	0	141
60-64	0	0	0	0	0	0	0	1	3	7	13	22	10	11	1	68
65-69	0	0	0	0	0	0	0	0	0	3	2	12	12	19	0	48
70-74	0	0	0	0	0	1	0	0	0	1	1	5	9	13	0	30
75 и више/ 75 and over	0	0	1	2	0	0	1	0	0	0	0	1	2	10	0	17
непознато/ unknown	0	0	4	4	3	2	0	1	2	0	1	1	0	1	1	20
Укупно /Total	0	303	5.359	7.969	4.220	1.785	960	580	373	199	124	103	77	91	8	22.151

Графикон 16:
Graph 16:

Склопљени бракови према старости невесте и младожење у БиХ у 2008
Marriage by brides and grooms age



33

Први бракови по полу, старости и години рођења у БиХ у 2008

■ First marriages by sex, age and year of birth

Старост Age	Година рођења Year of birth	Пол / Sex	
		Женски Females	Мушки Males
14	1994	0	0
	1993	0	0
15	1993	1	0
	1992	5	0
16	1992	51	0
	1991	55	0
17	1991	119	0
	1990	83	1
18	1990	694	28
	1989	587	31
19	1989	732	109
	1988	711	132
20	1988	840	239
	1987	748	278
21	1987	869	418
	1986	741	398
22	1986	877	541
	1985	764	561
23	1985	908	675
	1984	812	619
24	1984	894	869
	1983	718	711
25	1983	808	859
	1982	695	815
26	1982	786	889
	1981	618	780
27	1981	635	884
	1980	480	713
28	1980	506	819
	1979	397	678
29	1979	360	754
	1978	316	555
30	1978	312	627
	1977	255	495
31	1977	255	509
	1976	209	383
32	1976	198	422
	1975	175	347
33	1975	170	322
	1974	114	272

ДЕМОГРАФИЈА

DEMOGRAPHY

Старост Age	Година рођења Year of birth	Пол / Sex	
		Женски Females	Мушки Males
34	1974	122	294
	1973	98	216
35	1973	103	223
	1972	97	193
36	1972	93	174
	1971	79	156
37	1971	84	143
	1970	87	103
38	1970	56	120
	1969	59	107
39	1969	55	88
	1968	48	107
40	1968	45	89
	1967	36	72
41	1967	41	76
	1966	26	54
42	1966	39	69
	1965	20	62
43	1965	39	70
	1964	19	55
44	1964	18	46
	1963	21	35
45	1963	24	42
	1962	17	43
46	1962	26	39
	1961	13	20
47	1961	19	33
	1960	12	17
48	1960	13	17
	1959	6	18
49	1959	12	20
	1958	7	16
50	1958	6	17
	1957	7	7
51	1957	11	10
	1956	7	10
52	1956	8	12
	1955	6	8
53	1955	13	8
	1954	5	8
54	1954	3	7
	1953	7	4
55	1953	2	9
	1952	2	7

Старост Age	Година рођења Year of birth	Пол / Sex	
		Женски Females	Мушки Males
56	1952	5	8
	1951	5	1
57	1951	1	5
	1950	2	4
58	1950	2	5
	1949	4	3
59	1949	4	1
	1948	2	2
60	1948 и раније 1948 and earlier	38	71
непознато / unknown		13	4
Укупно/Total		20.085	19761

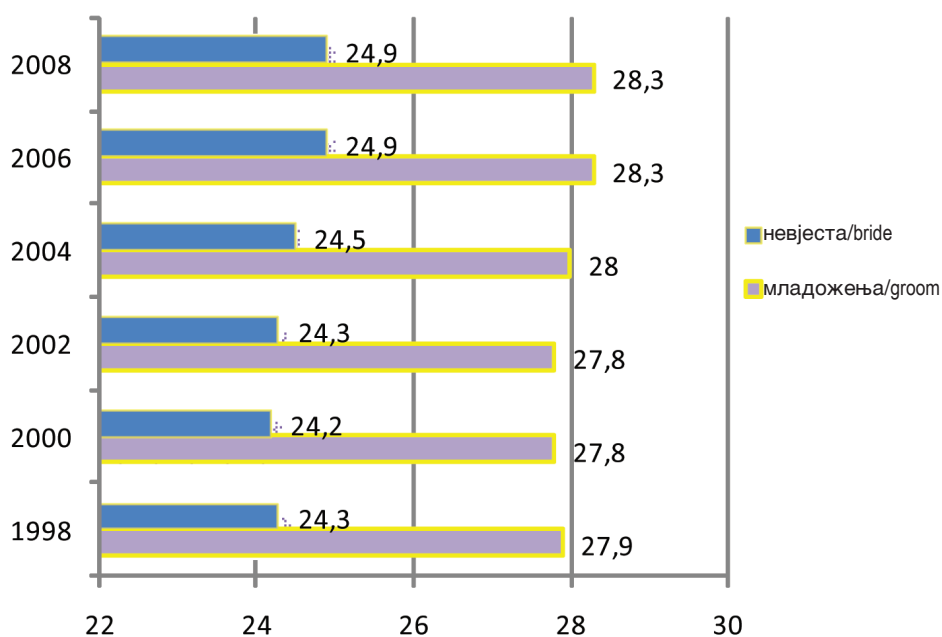
34

Просјечна старост неvjесте-младожење при закључењу првог брака
Average age of bride-groom at the time getting first married

	Први бракови / First marriages	
	Неvjеста /bride	Младожења /groom
1996	24,2	27,7
1997	24,3	28
1998	24,3	27,9
1999	24,3	27,8
2000	24,2	27,8
2001	24,2	27,8
2002	24,3	27,8
2003	24,6	28,1
2004	24,5	28,0
2005	24,6	28,1
2006	24,9	28,3
2007	24,9	28,3
2008	24,9	28,3

Графикон 17:
Graph 17:

Просјечна старост-први брак
Average age-first marriage



35

Склопљени бракови по мјесецима и данима у БиХ
у 2008.

■ Marriages by month and day

ДАН/DAY	МЈЕСЕЦ / MONTH												УКУ- ПНО/ TOTAL
	M1	M2	M3	M4	M5	M6	M7	M8	M9	M10	M11	M12	
D1	9	50	86	24	28	26	19	133	34	25	91	22	547
D2	8	89	22	24	41	26	61	341	17	54	18	23	724
D3	65	12	53	41	237	16	80	71	60	83	35	33	786
D4	89	41	26	49	30	28	79	65	39	167	15	48	676
D5	95	14	46	90	58	59	164	55	58	10	22	40	711
D6	6	36	48	4	18	65	13	99	150	28	39	50	556
D7	31	40	58	31	56	192	38	95	22	15	46	11	635
D8	33	73	107	17	70	31	30	213	35	37	92	12	750
D9	24	93	24	30	52	26	51	373	24	28	10	21	756
D10	55	10	21	47	194	17	71	75	57	54	24	53	678
D11	64	32	20	46	19	40	75	65	56	139	21	54	631
D12	98	24	47	93	38	56	250	47	55	32	31	74	845
D13	9	30	25	4	16	31	34	88	116	21	33	75	482
D14	27	73	67	31	28	176	32	107	25	18	46	10	640
D15	22	86	114	17	61	20	29	155	34	33	119	35	725
D16	40	143	6	34	60	42	60	346	19	42	14	26	832
D17	57	10	20	41	180	21	75	29	44	62	26	58	623
D18	51	43	26	50	26	42	96	61	60	165	16	61	697
D19	82	25	41	91	28	57	331	50	69	28	28	76	906
D20	9	43	49	8	28	73	40	91	201	33	46	161	782
D21	26	62	88	28	31	223	45	105	29	15	63	13	728
D22	22	69	147	18	54	20	33	101	40	26	103	59	692
D23	28	120	21	26	61	22	72	348	26	29	27	27	807
D24	45	13	55	47	198	18	90	28	38	42	37	77	688
D25	66	38	35	57	33	42	117	63	72	171	13	86	793
D26	105	12	53	115	31	50	370	25	72	22	47	144	1046
D27	10	45	82	18	12	80	54	70	131	28	36	279	845
D28	36	71	47	26	38	151	42	104	41	18	60	21	655
D29	20	66	97	51	41	13	34	118	53	22	66	102	683
D30	39	0	5	99	60	26	80	271	8	25	4	86	703
D31	37	0	21	0	178	0	71	32	0	94	0	96	529
УКУПНО/ TOTAL	1308	1463	1557	1257	2005	1689	2636	3824	1685	1566	1228	1933	22.151

36

Разведени бракови према старости жене у БиХ,
1997-2008.

■ Divorces by wife's age

Укупно Total	СТАРОСТ ЖЕНЕ / Wife's age									непознато Unknown
	испод 15 Under 15	15-19	20-24	25-29	30-34	35-39	40-49	50 и више 50 and more		
1997	1.835	0	36	217	348	360	310	358	134	72
1998	1.964	0	25	242	354	386	326	402	179	50
1999	1.995	0	28	250	343	381	340	415	185	53
2000	1.929	0	24	245	357	321	312	445	211	14
2001	2.126	0	26	280	397	372	309	483	245	14
2002	2.311	0	31	319	442	377	341	507	290	4
2003	1.918	0	32	280	361	325	307	381	229	3
2004	1.523	0	20	244	308	262	222	300	165	2
2005	1.763	0	19	237	376	277	232	381	241	0
2006	1.659	0	23	235	298	280	217	371	235	0
2007	1.826	0	20	245	361	331	217	379	273	0
2008	1.369	0	18	196	271	230	192	286	176	0

37

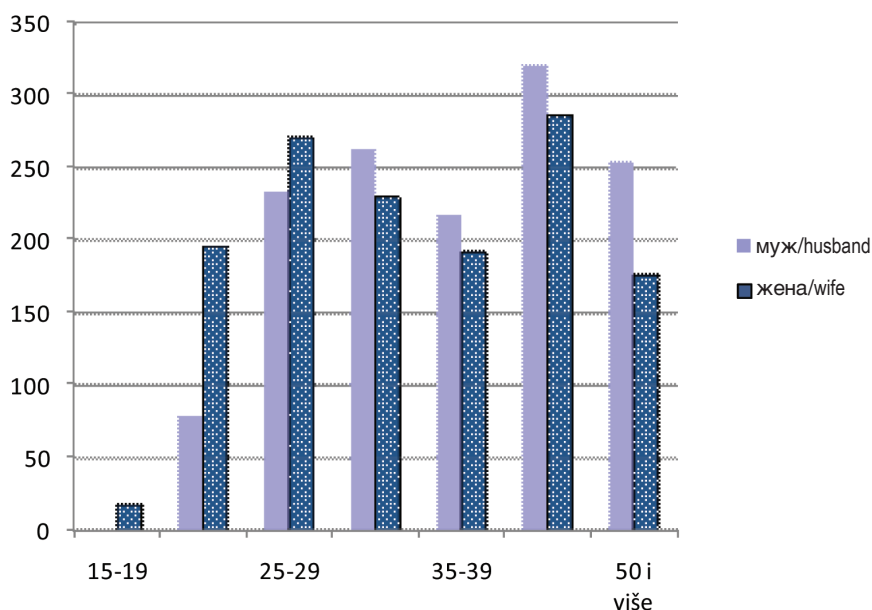
Разведени бракови према старости мужа у БиХ,
1997-2008.

■ Divorces by husband's age

	Укупно Total	СТАРОСТ МУЖА / Husband's age								непознато Unknown
		испод 15 Under 15	15-19	20-24	25-29	30-34	35-39	40-49	50 и више 50 and more	
1997	1.835	0	4	96	264	378	342	472	216	63
1998	1.964	0	3	94	285	375	368	515	289	35
1999	1.995	0	4	109	275	386	363	544	280	34
2000	1.929	0	4	115	264	355	364	488	325	14
2001	2.126	0	5	111	314	396	379	543	365	13
2002	2.311	0	1	119	376	413	390	610	395	7
2003	1.918	0	3	112	338	337	311	507	307	3
2004	1.523	0	1	93	254	292	290	367	225	1
2005	1.763	0	1	111	265	303	310	435	338	0
2006	1.659	0	4	92	246	285	259	438	335	0
2007	1.826	0	5	97	283	316	316	442	366	1
2008	1.369	0	0	79	234	263	218	321	254	0

Разведени бракови према старости жене и мужа у 2008
Divorces by age wife and husband in 2008

Графикон 18:
Graph 18:



38 Разведени бракови према трајању брака и броју издржаване дјеце у БиХ, 1997-2008

■ Divorces by duration of marriage and number of supported children

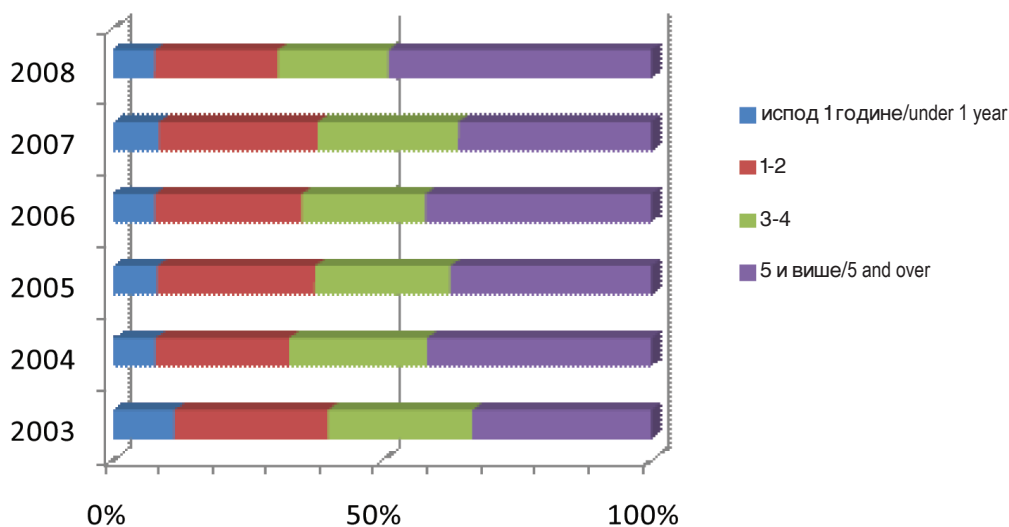
	Укупно Total	Трајање брака Duration of marriage					Број издржаване дјеце Number of supported children			
		испод 1 године Under 1 year	1-2	3-4	5 и више 5 and over	непознато Unknown	без дјеце without children	1	2 и више 2 and more	непознато Unknown
1997	1.835	34	215	161	1.352	73	732	597	430	76
1998	1.964	22	245	191	1.432	74	811	646	506	1
1999	1.995	4	259	215	1.450	67	814	625	554	2
2000	1.929	84	259	223	1.363	0	820	594	514	1
2001	2.126	93	288	284	1.461	0	972	602	550	2
2002	2.272	127	336	277	1.532	0	1083	647	542	0
2003	1.918	115	285	268	1.250	0	931	513	466	8
2004	1.523	80	248	256	939	0	768	412	342	1
2005	1.763	83	293	251	1134	2	966	436	348	18
2006	1.659	79	272	230	987	91	939	348	277	95
2007	1.826	86	295	261	1.089	95	942	435	348	101
2008	1.369	78	229	205	857	0	786	339	228	16

Графикон 19:

Graph 19:

Разведени бракови према трајању брака

Divorces by durage of marriage



39

Разведени бракови према групама старости мужа и жене у БиХ у 2008

Divorces by age group of husband and wife

СТАРОСТ МУ А AGE OF HUSBAND (YEARS)	СТАРОСТ ЖЕНЕ / AGE OF WIFE (YEARS)														Укупно Total
	испод 15 under 15	15-19	20-24	25-29	30-34	35-39	40-44	45-49	50-54	55-59	60-64	65-69	70-74	75 и више 75 and more	
испод 15 under 15	0	0	0	0	0	0	0	0	0	0	0	0	0	0	0
15-19	0	0	0	0	0	0	0	0	0	0	0	0	0	0	0
20-24	0	14	47	13	3	2	0	0	0	0	0	0	0	0	79
25-29	0	1	108	95	22	5	1	0	2	0	0	0	0	0	234
30-34	0	3	31	115	85	21	4	4	0	0	0	0	0	0	263
35-39	0	0	6	35	86	69	14	6	1	0	1	0	0	0	218
40-44	0	0	2	11	24	65	61	16	7	3	0	0	0	0	189
45-49	0	0	1	2	9	21	55	46	13	1	0	0	0	0	148
50-54	0	0	0	0	0	3	26	37	19	7	2	0	0	0	94
55-59	0	0	0	0	0	4	8	10	20	10	1	0	0	0	53
60-64	0	0	0	0	1	2	1	5	4	15	9	1	0	0	38
65-69	0	0	0	0	0	0	1	1	4	5	6	7	1	0	25
70-74	0	0	0	0	0	0	1	0	3	3	5	3	2	0	17
75 и више 75 and more	0	0	1	0	0	0	0	0	1	0	4	1	2	2	11
непознато Unkown	0	0	0	0	0	0	0	0	0	0	0	0	0	0	0
Укупно Total	0	18	196	271	230	192	172	125	74	44	28	12	5	2	1.369