



## SAOBRAĆAJ

### Prvi put registrovana cestovna motorna vozila, oktobar 2023.<sup>1</sup>

U mjesecu oktobru 2023. godine prvi put registrovano je 7 897 motornih vozila. Od ukupnog broja prvi put registrovanih vozila najzastupljenija su: putnička vozila (79,4%), kamioni (7,1%), prikolice (3,1%), motocikli (1,9%), cestovni tegljači (1,2%), poluprikolice (1,2%), mopedi (1,1%), dok je najmanji udio prvi put registrovanih autobusa i specijalnih vozila (0,3%). Kategorija ostalo učestvuje sa 4,3% registrovanih motornih vozila u odnosu na ukupan broj registrovanih vozila.

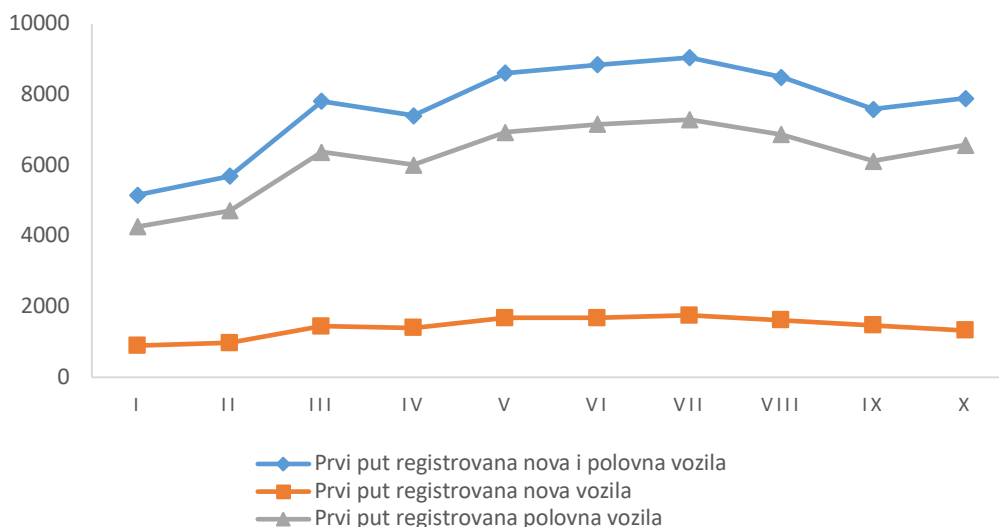
U mjesecu oktobru 2023. godine zabilježen je porast od 4,1% u broju prvi put registrovanih motornih vozila u Bosni i Hercegovini u odnosu na prethodni mjesec. Od ukupnog broja prvi put registrovanih vozila u mjesecu oktobru 2023. godine 16,8% odnosi se na nova vozila.

Ukoliko posmatramo prvi put registrovana nova motorna vozila, procentualno najviše je registrovanih putničkih automobila (60,3%).

U mjesecu oktobru 2023. godine od ukupnog broja prvi put registrovanih novih vozila 46,9% vozila registrovano je od strane fizičkih lica.

U kategoriji novi putnički automobili, najveće procentualno učešće imaju automobili koji kao pogonsko gorivo koriste benzin (48,4%).

#### G. 1. Prvi put registrovana nova i polovna vozila, oktobar 2023.



<sup>1</sup> Izvor podataka: Agencija za identifikacione dokumente, evidenciju i razmjenu podataka Bosne i Hercegovine

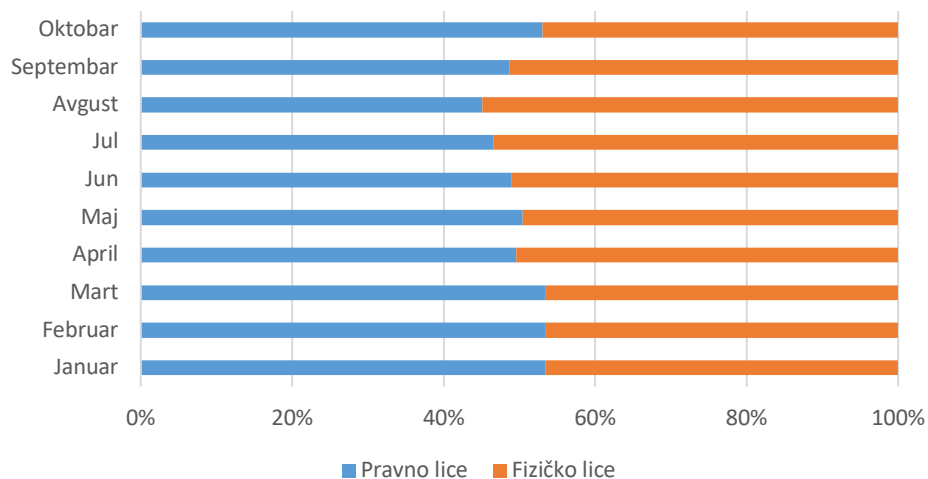
## T.1. Prvi put registrovana motorna vozila u BiH

Kategorije motornih vozila	II	III	IV	V	VI	VII	VIII	IX	X	I-X 2023
<b>Ukupno</b>	<b>5693</b>	<b>7816</b>	<b>7409</b>	<b>8615</b>	<b>8845</b>	<b>9048</b>	<b>8491</b>	<b>7589</b>	<b>7897</b>	<b>76566</b>
Mopedi	50	110	198	271	265	293	355	151	88	1804
Motocikli	88	311	365	530	482	499	365	205	153	3031
Putnička vozila	4409	5817	5410	6178	6477	6613	5996	5574	6270	56822
Autobusi	39	33	40	37	14	33	24	22	26	290
Kamioni	398	469	490	476	512	482	561	505	563	4824
Cestovni tegljači	83	107	106	116	109	133	176	187	95	1181
Specijalna vozila	30	39	24	38	27	42	29	22	24	288
Prikolice	179	288	230	268	277	246	254	218	246	2370
Poluprikolice	101	127	120	134	108	117	174	152	95	1220
Ostalo <sup>2</sup>	316	515	426	567	574	590	557	553	337	4736

## T.2. Prvi put registrovana nova motorna vozila

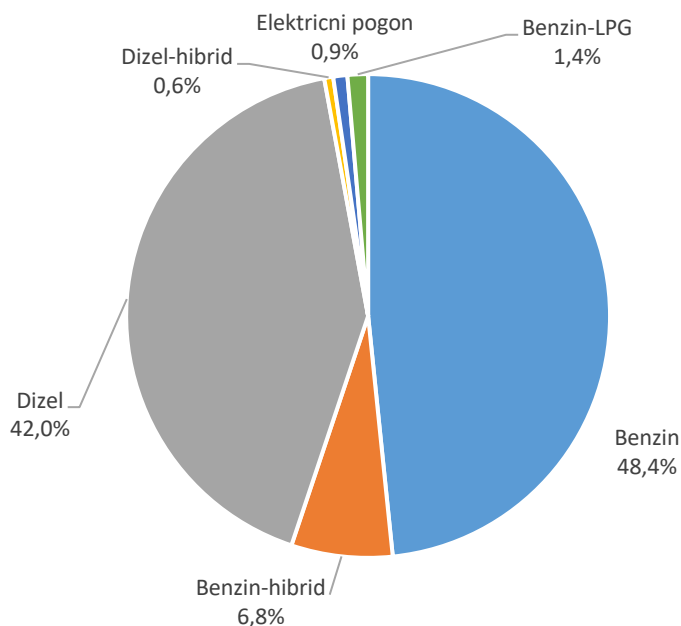
Kategorije motornih vozila	II	III	IV	V	VI	VII	VIII	IX	X	I-X 2023
<b>Ukupno</b>	<b>978</b>	<b>1444</b>	<b>1397</b>	<b>1681</b>	<b>1683</b>	<b>1756</b>	<b>1620</b>	<b>1472</b>	<b>1327</b>	<b>14256</b>
Mopedi	16	35	100	137	117	131	167	62	38	811
Motocikli	11	75	71	135	127	131	90	50	47	741
Putnička vozila	615	849	759	878	833	839	722	703	800	7548
Autobusi	4	4	0	2	0	7	0	2	1	20
Kamioni	95	88	121	97	140	110	152	166	150	1222
Cestovni tegljači	17	25	26	26	45	37	52	70	22	331
Specijalna vozila	11	20	12	12	6	22	8	2	10	105
Prikolice	81	149	122	135	134	121	129	107	98	1169
Poluprikolice	43	41	33	40	38	33	55	55	28	397
Ostalo <sup>2</sup>	85	158	153	219	243	325	245	255	133	1912

## G.2. Prvi put registrovana nova vozila, prema tipu vlasništva



<sup>2</sup> Kategorija ostalo uključuje: traktore, priključna vozila za traktore i radne mašine.

### G.3. Prvi put registrovana nova vozila, prema tipu pogonskog goriva



#### METODOLOŠKA OBJAŠNENJA

##### Izvori i metode prikupljanja podataka

Podatke u ovom saopćenju Agencija za statistiku Bosne i Hercegovine kompilira na osnovu dostupne baze podataka o registrovanim cestovnim motornim vozilima Agencije za identifikacione dokumente, evidenciju i razmjenu podataka Bosne i Hercegovine – IDDEEA.

##### DEFINICIJE

##### Datum prve registracije

Datum prve registracije motornog vozila je datum prve registracije novog vozila kada je upisan u jedinstvenu bazu registrovanih vozila, bez obzira na zemlju registrovanja.

##### Prvi put registrovana vozila

Prvi put registrovana vozila uključuju prvi put registrovana vozila u referentnom periodu (datum prve registracije) kao i ponovnu registraciju ranije registrovanih vozila, koja su određeni period bila u stanju mirovanja. U ovu kategoriju uključuju se i uvezena polovna vozila.

##### Cestovno motorno vozilo

Cestovno vozilo sa motorom koji čini njegovo jedino pogonsko sredstvo, koje obično služi za prevoz putnika ili robe, odnosno za vuču cestom vozila koja se koriste za prevoz putnika ili robe.

##### Cestovno vozilo za prevoz putnika

Cestovno vozilo koje je isključivo ili uglavnom projektovano za prevoz jedne ili više osoba.

##### Moped

Cestovno vozilo na dva, tri ili četiri točka sa motorom zapremine od najviše 50 cm<sup>3</sup> i čija je brzina fabrički ograničena u skladu sa važećim nacionalnim propisima.

##### Motocikl

Cestovno motorno vozilo na dva, tri ili četiri točka čija masa bez tereta ne prelazi 400 kg. Obuhvataju se sva ostala vozila zapremine motora od 50 cm<sup>3</sup> ili više, kao i vozila zapremine motora ispod 50 cm<sup>3</sup>, ali koja ne pripadaju kategoriji mopeda.

##### Putnički automobil

Cestovno motorno vozilo osim mopeda ili motocikla, namijenjeno prevozu putnika, sa najviše devet sjedišta za odrasle osobe (uključujući i mjesto vozača).

##### Autobus ili mini-bus

Putničko cestovno motorno vozilo projektovano da primi više od devet osoba (uključujući i vozača).

##### Autobus, gradski

Putničko cestovno motorno vozilo projektovano da primi više od dvadeset četiri osobe (uključujući i vozača), namijenjeno kako za prevoz putnika koji sjede tako i za putnike koji stoje.

**Autobus, međugradski**

Putničko cestovno motorno vozilo projektovano za dvadeset četiri sjedišta i više (uključujući i vozača) i konstruisano isključivo za prevoz putnika koji sjede.

**Mini-bus**

Putničko cestovno motorno vozilo projektovano za prevoz 10-23 osoba koje sjede ili stoje (uključujući i vozača).

**Trolejbus**

Cestovno vozilo za prevoz putnika sa više od devet sjedišta za odrasle (uključujući i mjesto vozača) povezano sa električnim provodnikom i koje se ne kreće po šinama.

**Cestovno motorno vozilo za prevoz robe**

Cestovno motorno vozilo, samostalno (kamion) ili kombinacija više cestovnih vozila (kamion sa prikolicom ili prikolicama, ili cestovni tegljač sa poluprikolicom i sa/bez prikolice) projektovane za prevoz robe.

**Kamion**

Robusno cestovno motorno vozilo projektovano isključivo ili uglavnom za prevoz robe.

**Cestovni tegljač**

Cestovno motorno vozilo koje je isključivo ili uglavnom namijenjeno za vuču drugih cestovnih vozila bez motora (uglavnom poluprikolice).

Ne obuhvataju se poljoprivredni traktori.

**Poljoprivredni traktor**

Motorno vozilo isključivo ili uglavnom projektovano u poljoprivredne svrhe, bez obzira da li mu je dozvoljeno ili nije kretanje po cestama otvorenim za javni saobraćaj.

**Prikolica**

Cestovno vozilo za prevoz robe koje je projektovano da bude vučeno drugim cestovnim motornim vozilom.

**Poljoprivredna prikolica**

Prikolica isključivo (ili uglavnom) projektovana u poljoprivredne svrhe i da bude vučena poljoprivrednim traktorom, bez obzira da li joj je dozvoljeno kretanje po cestama otvorenim za javni saobraćaj.

**Poluprikolica**

Cestovno vozilo za prevoz robe bez prednje osovine projektovano tako da se jedan dio vozila i znatan dio njegovog tovara oslanja na cestovni tegljač.

**Nosivost**

Maksimalna masa (težina) robe dozvoljena od nadležnog organa zemlje registracije vozila.

**Najveća dozvoljena masa vozila**

Maksimalna tehnički dozvoljena masa (najveća dozvoljena masa) je podatak koji se dobije sabiranjem mase vozila i dopuštene nosivosti.

**Masa vozila**

Masa vozila je masa praznog vozila sa punim rezervoarom goriva, priborom i opremom predviđenom za vozilo.

**Dopuštena nosivost**

Dopuštena nosivost je dopuštena masa do koje se vozilo smije opteretiti, prema deklaraciji proizvođača.

**Starost cestovnog vozila**

Broj godina proteklih od prve registracije cestovnog vozila, bez obzira na zemlju registrovanja.

**Pogonska energija**

Osnovna vrsta pogonske energije koju koriste motorna vozila odobrena od nadležnog organa zemlje registracije vozila.

**Alternativno gorivo**

Vrsta pogonske energije motora koja nije konvencionalno gorivo.

Publikuje Agencija za statistiku Bosne i Hercegovine, 71000 Sarajevo, Zelenih beretki 26

Telefon: +387 (33) 911 911 | Telefaks: +387 (33) 220 622

Elektronska pošta: [bhas@bhas.gov.ba](mailto:bhas@bhas.gov.ba) | Internetska stranica: [www.bhas.gov.ba](http://www.bhas.gov.ba)

Odgovorne osobe:

Alen Bajramović, šef odsjeka za uslužne statistike

Vesna Čužić, direktorica

Saopćenje priredila: Emina Mehanović



Razmislite o očuvanju okoliša prije štampanja dokumenta.