



SAOPĆENJE

FIRST RELEASE



Obavezni ste da prilikom dozvoljenih radnji, u svom proizvodu ili aplikaciji navedete izvor podataka.
You are required to specify a data source when allowed in your product or application.

GODINA/YEAR III

SARAJEVO, 31.08.2022.

BROJ/NUMBER 2

POSLOVNE STATISTIKE

BUSINESS STATISTICS

Indeks proizvođačkih cijena usluga, II kvartal 2022.

Services producer price index, II quarter 2022

Rast proizvođačkih cijena usluga u drugom kvartalu 2022. godine ostvaren je u djelatnosti cestovnog prijevoza robe u iznosu od 25,7%, dok je u djelatnosti skladištenja robe zabilježen pad u iznosu od 2,1% u odnosu na baznu (2015.) godinu.

Increase in service producer prices in the second quarter of 2022 is recorded for freight transport activity by road by 25.7%, while decrease is recorded for warehousing and storage activity by 2.1% as compared to the base (2015) year.

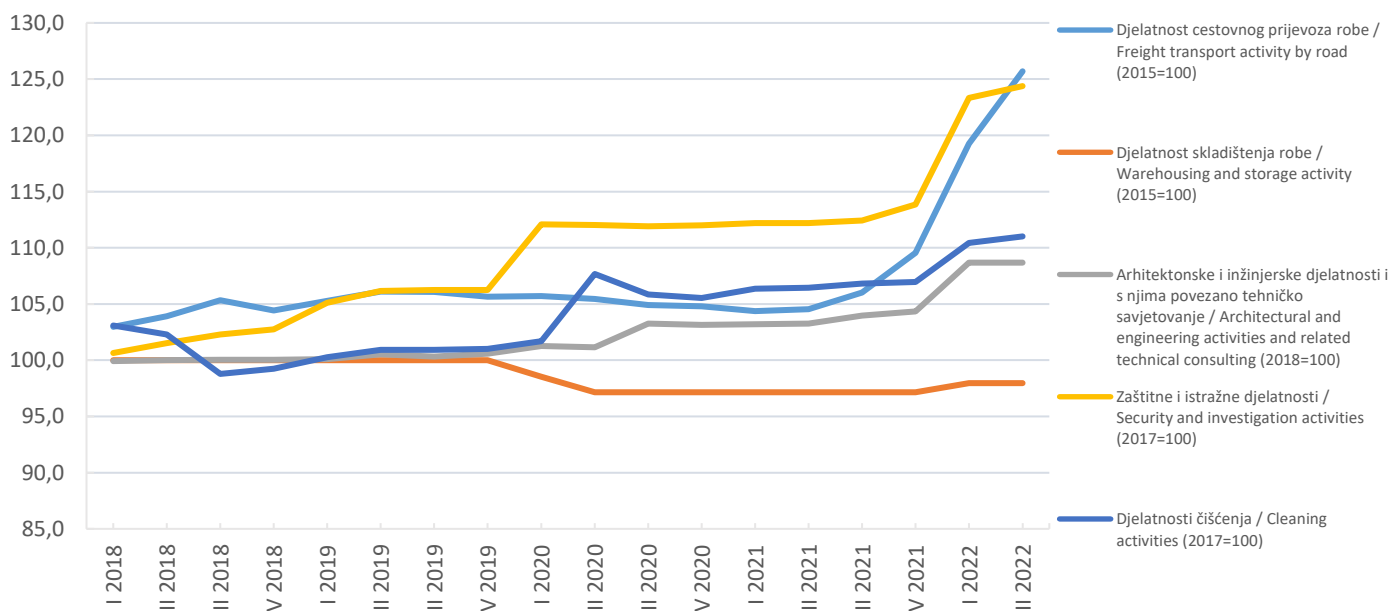
U drugom kvartalu 2022. godine ostvaren je rast proizvođačkih cijena arhitektonskih i inženjerskih djelatnosti i s njima povezanog tehničkog savjetovanja u iznosu od 8,7% u odnosu na baznu (2018.) godinu.

In the second quarter of 2022, producer prices of architectural and engineering activities and related technical consulting recorded an increase by 8.7% as compared to the base (2018) year.

Rast proizvođačkih cijena usluga u drugom kvartalu 2022. godine ostvaren je u zaštitnim i istražnim djelatnostima u iznosu od 24,4%, te u djelatnostima čišćenja u iznosu od 11,0% u odnosu na baznu (2017.) godinu.

Increase in service producer prices in the second quarter of 2022 is recorded for security and investigation activities by 24.4% and for cleaning activities by 11.0% as compared to the base (2017) year.

Indeks proizvođačkih cijena usluga u BiH, po djelatnostima
Services producer price index in BiH, by activity



Prosječan rast proizvođačkih cijena u drugom kvartalu 2022. godine ostvaren je u djelatnosti cestovnog prijevoza robe u iznosu od 5,4%, dok su u djelatnosti skladištenja robe prosječne cijene ostale iste u odnosu na prvi kvartal 2022. godine.

Proizvođačke cijene arhitektonskih i inženjerskih djelatnosti i s njima povezanog tehničkog savjetovanja u drugom kvartalu 2022. godine su ostale iste u odnosu na prvi kvartal 2022. godine.

Prosječan rast proizvođačkih cijena u drugom kvartalu 2022. godine u zaštitnim i istražnim djelatnostima iznosio je 0.9%, dok je u djelatnostima čišćenja rast iznosio 0,5% u odnosu na prvi kvartal 2022. godine.

In the second quarter of 2022, producer prices on freight transport activity by road in average increased by 5.4%, while average prices on warehousing and storage activity remained unchanged as compared to the first quarter of 2022.

In the second quarter of 2022, producer prices on architectural and engineering activities and related technical consulting remained unchanged as compared to the first quarter of 2022.

In the second quarter of 2022, producer prices on security and investigation activities in average increased by 0.9%, while average prices on cleaning activities increased by 0.5% as compared to the first quarter of 2022.

Lančani indeks proizvođačkih cijena usluga, t-1=100
Chain services producer price index, t-1=100

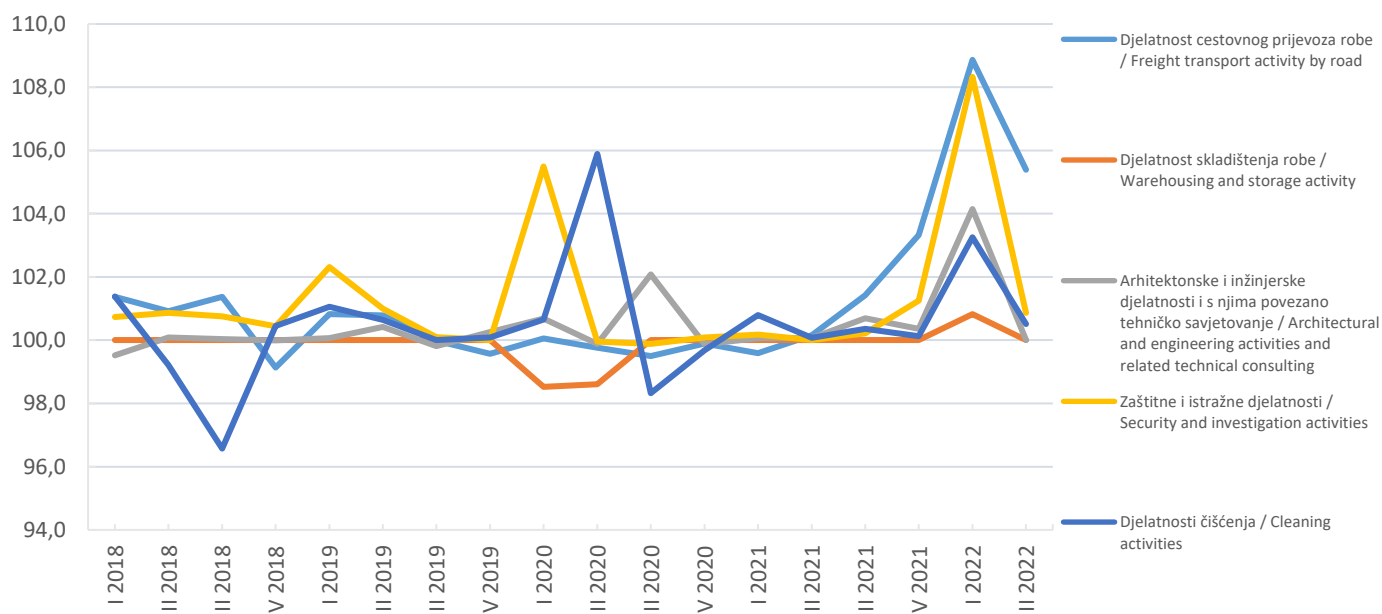


Tabela 1: Bazni indeks proizvođačkih cijena usluga po djelatnostima*Table 1: Base services producer price index by activity*

Djelatnost prema KD BiH 2010	II 2021	III 2021	IV 2021	I 2022	II 2022	Activity by KD BiH 2010
Prosjek 2015 = 100/ Average 2015=100						
H 49.41 Djelatnost cestovnog prijevoza robe	104,5	106,0	109,6	119,3	125,7	H 49.41 Freight transport activity by road
H 52.10 Djelatnost skladištenja robe	97,1	97,1	97,1	97,9	97,9	H 52.10 Warehousing and storage activity
Prosjek 2018 = 100/ Average 2018=100						
M 71.1 Arhitektonske i inženjerske djelatnosti i s njima povezano tehničko savjetovanje	103,3	104,0	104,4	108,7	108,7	M 71.1 Architectural and engineering activities and related technical consulting
Prosjek 2017 = 100/ Average 2017=100						
N 80 Zaštitne i istražne djelatnosti	112,2	112,4	113,8	123,3	124,4	N 80 Security and investigation activities
N 81.20 Djelatnosti čišćenja	106,4	106,8	107,0	110,4	111,0	N 81.20 Cleaning activities

Tabela 2: Lančani indeks proizvođačkih cijena usluga po djelatnostima*Table 2: Chain services producer price index by activity*

Djelatnost prema KD BiH 2010	II 2021 I 2021	III 2021 II 2021	IV 2021 III 2021	I 2022 IV 2021	II 2022 I 2021	Activity by KD BiH 2010
H 49.41 Djelatnost cestovnog prijevoza robe	100,2	101,4	103,3	108,9	105,4	H 49.41 Freight transport activity by road
H 52.10 Djelatnost skladištenja robe	100,0	100,0	100,0	100,8	100,0	H 52.10 Warehousing and storage activity
M 71.1 Arhitektonske i inženjerske djelatnosti i s njima povezano tehničko savjetovanje	100,1	100,7	100,4	104,1	100,0	M 71.1 Architectural and engineering activities and related technical consulting
N 80 Zaštitne i istražne djelatnosti	100,0	100,2	101,3	108,3	100,9	N 80 Security and investigation activities
N 81.20 Djelatnosti čišćenja	100,1	100,4	100,1	103,3	100,5	N 81.20 Cleaning activities

METODOLOŠKA OBJAŠNENJA

U ovom saopćenju prikazan je indeks proizvođačkih cijena usluga (SPPI) za izabrane uslužne djelatnosti izračunat na osnovu reprezentativnih cijena koje su prikupljene redovnim statističkim istraživanjima. Objavljaju se kvartalni indeksi na kvartalnoj lančanoj osnovi u skladu sa zahtjevima EU STS Regulative 1165/98 (Aneks D - Ostale usluge). Osim toga, usvojena metodologija za razvoj indeksa proizvođačkih cijena usluga u BiH usklađena je sa metodološkim vodičem Eurostata-OECD-a za izradu PPI-a za usluge. Indeks proizvođačkih cijena usluga jedan je od ključnih indikatora ekonomske aktivnosti zemlje koji pomaže tijelima državne uprave i preduzećima iz privatnog sektora u procesu donošenja odluka.

Cilj istraživanja

Osnovna svrha istraživanja je dobijanje blagovremenih informacija o kretanju proizvođačkih cijena usluga koje odražavaju uslove ponude i potražnje na tržištu usluga u BiH. Cilj je pratiti cijene usluga koje su za izabrana preduzeća bitne, bilo u smislu njihove učestalosti ili ostvarenog prometa preduzeća. Podaci dobijeni ovim istraživanjem služe za makroekonomske analize te se primjenjuju kao deflatori za mjerenje realne vrijednosti prometa uslužnih djelatnosti u stalnim cijenama. Primjenjuju se i za procjenu ukupnih rezultata sektora usluga u BiH, kao i pri izračunavanju nacionalnih računa. Rezultati istraživanja također se mogu primijeniti za poređenje prosječnih kretanja cijena te za analizu drugih aspekata poslovanja (troškovi, produktivnost, za izradu eskalacijske klauzule u ugovoru, itd.) u BiH.

Pravna osnova

Istraživanje proizvođačkih cijena usluga provodi se na cjelokupnoj teritoriji BiH i to od strane nadležnih statističkih institucija u BiH na osnovu Zakona o statistici BiH (Sl. glasnik BiH br. 26/04 i 42/04), kao i odgovarajućim entitetskim zakonima o statistici. Koncepti i definicije koji se primjenjuju u kvartalnom istraživanju cijena (K KPS: SPPI CEST, SPPI SKL, SPPI ARHI/INŽ, SPPI ZAŠT i SPPI ČIŠĆ) u BiH usklađeni su s konceptima i definicijama iz Metodologije za kratkoročne poslovne statistike EU-a i Regulative Komisije (EC-a) br. 1503/2006. o definicijama varijabli, popisu varijabli i učestalosti prikupljanja podataka.

Obuhvat

Istraživanjem su obuhvaćeni poslovni subjekti/ pravne osobe koji su prema glavnoj djelatnosti registrovani u sljedećim uslužnim djelatnostima: H49.41 Djelatnosti cestovnog prijevoza robe, H52.10 Djelatnosti skladištenja robe, M71.1 Arhitektonske i inženjerske djelatnosti i s njima povezano tehničko savjetovanje, N80 Zaštitne i istražne dje-

NOTES ON METHODOLOGY

This first release presents services producer price index (SPPI) for selected service industries calculated on the basis of representative prices collected by regular statistical surveys. Quarterly price indices are published on a quarterly chain basis in accordance with the requirements of the EU STS Regulation 1165/98 (Annex D - Other services). In addition, the adopted methodology for the development of the services producer price index in BiH is harmonized with the Eurostat-OECD Methodological Guide for Developing of PPI for Services. The services producer price index is one of the key indicators of the country's economic activity, which helps state administration bodies and private sector enterprises in the decision-making process.

Objective of the survey

The main purpose of the survey is to obtain timely information on the movement of service producer prices that reflect the conditions of supply and demand on the service market in BiH. The aim is the observation of the service prices that are important for the selected enterprises, either in terms of their frequency or in terms of the realized turnover. The data obtained by this survey are used for macroeconomic analysis and as deflators for measuring the real value of services turnover at constant prices. In addition, they are used to estimate the overall results of the service sector in BiH, as well as for calculation of national accounts. Survey's results may also be used for a comparison of average price changes and for an analysis of other aspects of running businesses (costs, productivity, for creating an escalation clause in a contract, etc.) in BiH.

Legal basis

The SPPI survey is conducted on the entire territory of BiH by the relevant statistical institutions in BiH based on the Law on Statistics of BiH (Official Gazette of BiH No. 26/04 and 42/04) as well as the relevant entity laws on statistics. The concepts and definitions applied in quarterly SPPI survey in BiH (K KPS: SPPI CEST, SPPI SKL, SPPI ARHI/INŽ, SPPI ZAŠT and SPPI ČIŠĆ) are harmonized with the concepts and definitions in the Methodology for Short-Term Business Statistics of the EU and Commission Regulation (EC) no. 1503/2006. on the definitions of variables, the list of variables and the frequency of data collection.

Coverage

The survey covers business entities/ legal entities that are registered according to their main activity in the following service industries: H49.41 Freight transport activities by road, H52.10 Warehousing and storage activities, M71.1 Architectural and engineering activities and related technical consultancy, N80 Security and investigation activities and

latnosti i N81.2 Djelatnosti čišćenja. Za potrebe istraživanja korištena je Klasifikacija djelatnosti Bosne i Hercegovine - KD BiH 2010, koja je u potpunosti usklađena sa Evropskom klasifikacijom ekonomskih djelatnosti NACE Rev.2. Cjelokupno područje Bosne i Hercegovine je obuhvaćeno istraživanjem. Istraživanjem nisu obuhvaćeni preduzetnici.

Uzorak

Statistički registar poslovnih subjekata (SPR) je korišten kao okvir za izbor uzorka. SPR sadrži podatke o godišnjem finansijskom prometu, broju zaposlenih osoba i djelatnosti poslovnog subjekta (KD BiH 2010). Prilikom izbora statističkih jedinica u uzorak korištena je top-down metoda prema veličini ostvarenog prometa za navedene uslužne djelatnosti. Prilikom raspodjele usluga korištena je Klasifikacija proizvoda prema djelatnostima BiH 2010 koja je u skladu sa CPA 2008. Da bi se osigurala uporedivost indeksa u dužem vremenskom periodu, po potrebi vrši se godišnje ažuriranje poslovnih subjekata koji su uključeni u uzorak. Izabrani uzorak reprezentativan je na nivou Bosne i Hercegovine, kao i na nivoima Federacije BiH, Republike Srpske i Brčko distrikta BiH.

Izvori i metode prikupljanja podataka

Podaci o cijenama pojedinih usluga prikupljaju se neposredno od izvještajnih jedinica pomoću statističkih obrazaca. Osnovna varijabla posmatranja su cijene reprezentativnih usluga za izabrane uslužne djelatnosti, iskazane u KM bez PDV-a. Podaci prikupljeni od izvještajnih jedinica, putem odvojenih obrazaca, predstavljaju osnovu za procjenu kretanja cijena ukupne ciljne populacije. Osim podataka o cijenama, prikupljaju se i podaci o ukupnom godišnjem prometu poslovnog subjekta po grupama usluga koji služe kao ponderi pri izračunavanju indeksa cijena. Podaci o ostvarenom prometu preduzeća za prethodnu godinu, razvrstani po grupama usluga, prikupljaju se u upitniku za prvi kvartal referentne godine. Prikupljeni podaci osnova su za izračunavanje pojedinačnih indeksa cijena i indeksa po grupama usluga, naknadno povezanih u indeks cijena usluga određene uslužne djelatnosti. Metodologija za SPPI istraživanje usklađena je s konceptima i definicijama iz Regulative o kratkoročnim statistikama EU-a br. 1165/98. (Aneks D) te njezinim izmjenama i dopunama kao i sa smjernicama iz priručnika Methodological Guide for Developing Producer Price Indices for Services (OECD, Eurostat, 2014, drugo izdanje).

Prikupljanje i obrada podataka

U provođenju SPPI istraživanja učestvuju sve tri statističke institucije u BiH. Referentni period posmatranja je kvartal. Preduzeća unose u obrazac prosječne cijene za referentni period i u roku 30 dana nakon tog perioda ispunjeni obrazac dostavljaju nadležnoj statističkoj instituciji. Izvještajne jedinice na obrascu iskazuje cijene reprezentativnih usluga

N81.2 Cleaning activities. For the purposes of the survey the Classification of Activities of Bosnia and Herzegovina - KD BiH 2010 is used which is fully in line with the European Classification of Economic Activities NACE Rev.2. Survey covers the entire territory of Bosnia and Herzegovina. Entrepreneurs are not included in the survey.

Sample

The Statistical Business Register (SBR) is used as a sample frame. The SBR contains data on annual financial turnover, number of employed person and activities of business entities according to the Classification of Activities of the BiH 2010 (KD BiH 2010). Selection of statistical units was done by using top-down method by realized turnover within each service industry. The breakdown of services is based on Statistical Classification of Products by Activities of BiH 2010 which is in accordance with CPA 2008 version. To keep the Index up-to-date in the long term, the population of the service enterprises included in the sample is reviewed annually. The selected sample is representative at the level of Bosnia and Herzegovina, as well as at the levels of the Federation of BiH, Republika Srpska and the Brčko District of BiH.

Sources and methods of data collection

Data on individual service prices are collected directly from reporting units by using statistical forms. The basic observation variable is the actual price of the representative services shown in KM, excluding VAT. Data collected from reporting units, by using separate forms, are the basis for estimating the price movement of the total population. In addition to data on prices, data on annual turnover by service groups are collect and used as weights in calculation of price indices. Data on total realized turnover of enterprise for previous year, divided by service groups, are collected in the questionnaire for the first quarter of the referent year. The data collected are the basis for the calculation of the elementary price indices and aggregated indices, which subsequently are match to the overall price index of a specific service industry. The methodology for SPPI survey is harmonised with the concepts and definitions provided in the Regulation (EU) No 1165/98 on short-term statistics (Annex D) and its amendments, as well as with guidelines provided in the Methodological Guide for Developing Producer Price Indices for Services (OECD, Eurostat, 2014, Second Edition).

Data collection and processing

In conducting the SPPI survey participate all three statistical institutions in BiH. The reference period for SPPI survey is a quarter. Enterprises enter the data on average prices and send the filled in form to the statistical office at least 30 days after the end of quarter. Reporting units fill in the prices of representative services in the form for the referent and the

u referentnom i prethodnom kvartalu (t-1). Prikupljanje podataka za SPPI istraživanje provodi se na tradicionalan način putem papirnih upitnika (poštom) i e-mailom.

Definicije

Proizvođačke cijene usluga predstavljaju fakturisanu cijenu za izvršene usluge od strane davalaca usluga, prema korisnicima navedenih usluga tj. preduzećima ili fizičkim osobama. Navedena transakcijska cijena treba da odražava ostvareni prihod koji je davalac usluge primio za izvršenu uslugu u ugovorenom periodu. Pri određivanju cijene treba uzeti u obzir sve popuste, rabate, doplate itd. koji se mogu odnositi na korisnika usluge. Budući da proizvođačka cijena odražava prihod koji je primio davalac usluge, porez na usluge treba isključiti iz cijena dok subvencije na pružene usluge koje je primio davalac usluge, ako ih ima, treba dodati. Proizvođačke (izlazne) cijene prate se s aspekta davaoca usluga, za razliku od potrošačkih cijena, koje se prate s aspekta krajnjih korisnika. Indeks proizvođačkih cijena usluga definisan je kao indeks izlaznih cijena usluga rezidentnih preduzeća. To znači da SPPI mjeri promjene proizvođačkih cijena za usluge koje vrše preduzeća registrovana u BiH.

Izračunavanje indeksa

Ukupni indeks proizvođačkih cijena za izabranu uslužnu djelatnost izračunava se u nekoliko koraka. Prvo se računaju elementarni indeksi usluga unutar preduzeća, gdje se u omjer stavljaju cijene tekućega i prethodnog perioda (price relatives). Ako su za istu grupu usluga dostupne dvije ili više cijena u preduzeću, elementarni indeks se izračunava korištenjem Geomean-Jevonsove formule. Ponderi nisu dostupni na ovom nivou, tako da elementarni indeks predstavlja neponderisani indeks na nivou grupe usluga preduzeća. Nakon toga se računaju elementarni indeksi na nivou grupa usluga u jednom preduzeću. Sljedeći korak uključuje izračunavanje agregiranog indeksa na nivou grupa usluga svih preduzeća. Agregirani indeks grupe predstavlja indeks cijena za svaku pojedinu grupu usluga svih preduzeća koja su iskazala cijene za usluge iz te grupe. To je ponderisani prosjek elementarnih indeksa unutar te grupe usluga. Za izračunavanje se koristi Laspeyresova formula. Ponderi su udjeli u prometu jedne grupe usluga u ukupnom prometu svakog pojedinog preduzeća uključenog u navedenu grupu usluga. To dovodi do izračunavanja ukupnog indeksa kao ponderisanog prosjeka indeksa cijena za sve grupe usluga. U skladu s EU Regulativom (EC) broj 472/2008 propisana je primjena bazne (2015.) godine od januara 2018. u zemljama članicama EU. Statističke institucije u BiH ne raspolažu sa podacima za sve vrste uslužnih djelatnosti za navedeni period, tako da se za H49.41 Djelatnosti cestovnog prijevoza robe i H52.10 Djelatnosti skladištenja robe koristi bazna (2015.) godina, za N80 Zaštitne i istražne djelatnosti i N81.2 Djelatnosti čišćenja koristi bazna (2017.) godina, dok se za M71.1 Arhi-

the previous quarter (t-1). Data collection on SPPI survey is carried out by using paper forms (ordinary mail) and e-mail.

Definitions

Service producer prices represent the invoiced price for services provided by the service providers, to the users of these services, i.e. enterprises or physical persons. The appropriate price measure is the transaction price reflecting the revenue received by the service provider for services actually sold to customers. They should take into account any applicable discounts, rebates, surcharges, etc. that may apply to the customers. Because the price reflects revenue received by the service provider taxes on services should be excluded from prices whereas subsidies on products received by the producer, if there are any, should be added. Producer (output) prices are monitored from the point of view of service providers as opposed to consumer prices that are monitored from the point of view of end users. Services Producer Price Index is defined as an output price index for the service production of resident enterprises. That means that SPPI measures the changes in producer prices for services performed by resident enterprises in BiH.

Index calculation

Total activity index for the selected service activity is calculated in several phases. First step is calculation of price relatives (ratio) of a unit price in a referent period to a corresponding price in a previous period within the enterprise. If two or more prices are available for the same group of services in the enterprise elementary index is calculated by using Geomean-Jevons formula. Weights are not available at this level, so elementary index represents simple unweighted index for the service group at enterprise level. This is followed by the calculation of elementary indices at the level of all services groups within a single enterprise. The next step includes the calculation of aggregate indices at the level of service groups of all enterprises. Aggregate index is a price index for individual service group of all enterprises that reported their service prices in that group of services. It is a weighted average of elementary indices within that service group. The Laspeyres' formula is applied for the calculation. Weights are turnover shares of a one service group in a total turnover of every single enterprise included in the respective service group. This leads to the calculation of a total activity index as a weighted price index average of all service groups. In line with the EU Regulation (EC) No. 472/2008, the use of the base (2015) year from January 2018 in EU member states is prescribed. The statistical institutions in BiH do not have data for all service industries for this period, therefore, for H49.41 Freight transport activities by road and H52.10 Warehousing and storage activities the base (2015) year is used, for N80 Security and investigation activities and N81.2 Cleaning activities the base (2017) year is used, and for M71.1 Architectural and engineering activities and related technical

tektonske i inženjerske djelatnosti i s njima povezano tehničko savjetovanje koristi bazna (2018.) godina. Lančani indeks sastoji se od niza uzastopnih indeksa od kojih je svaki spojen (vezan) sa svojim prethodnikom. Spajanje se sastoji od množenja vrijednosti svakog uzastopnog indeksa s vrijednošću njegovog prethodnika u periodu preklapanja, tako da je bazni period referentnog indeksa jednak kao i za prethodni indeks.

Objavljivanje podataka

Rezultati istraživanja izražavaju se u obliku indeksa te se počev od maja 2020. godine u redovnoj kvartalnoj periodici publikuju u formi saopćenja za javnost na internetskoj stranici Agencije za statistiku BiH (www.bhas.gov.ba). Prezentacija i interpretacija indeksa potpuno je usklađena s onima koje su propisane EU-STS Regulativom što omogućava domaćim i međunarodnim korisnicima neposredno poređenje indeksa proizvođačkih cijena usluga. Svi indeksi iskazani su u izvornome, neprilagođenom izrazu, tj. iz njih nije isključen sezonski i kalendarski uticaj. Podaci su podložni reviziji. Revidirani podatak objavljuje se pri prvoj sljedećoj objavi podataka.

consultancy the base (2018) year is used. Chain index consists of a series of subsequent indices each of which is linked with its predecessor. Linking includes multiplication of values of each subsequent index by value of its predecessor in an overlapping period so that the base period of a successor is the same as predecessors.

Data dissemination

The results of the survey are expressed in the form of indices and since May 2020 are published on a regular quarterly basis in the form of press releases on the website of the Agency for Statistics of BiH (www.bhas.gov.ba). The presentation and interpretation of the index is completely in line with those prescribed by EU-STS Regulation allowing national and international users to compare the services producer price index with indices of other countries. All indices are presented in a gross, unadjusted form, they are not adjusted for seasonal influences and calendar days. Data are subject of revision. The revised data are published in the first subsequent release.

Publikuje Agencija za statistiku Bosne i Hercegovine, 71000 Sarajevo, Zelenih beretki 26
Published by the Agency for Statistics of the Bosnia and Herzegovina, 71000 Sarajevo, Zelenih beretki 26

Telefon/Phone: +387 (33) 911 911 | Telefaks/Telefax: +387 (33) 220 622
Elektronska pošta/E-mail: bhas@bhas.gov.ba | Internetska stranica/Web site: www.bhas.gov.ba

Odgovorne osobe/Responsible persons:

Velimir Jukić, Pomoćnik direktorice za poslovne statistike
Velimir Jukić, Assistant Director of Business Statistics

Vesna Ćužić, direktorica
Vesna Ćužić, Director

Saopćenje priredili: Alen Bajramović i Maja Hadži-Stojanov
Prepared by: Alen Bajramović i Maja Hadži-Stojanov



 **Razmislite o očuvanju okoliša prije štampanja dokumenta.**
Please consider the environment before printing this document.