

МД 35

Методолошки документ

ISSN 1840-1090

КРАТКОРОЧНЕ ПОСЛОВНЕ СТАТИСТИКЕ

ИСТРАЖИВАЊЕ ИЗ СТАТИСТИКЕ ГРАЂЕВИНАРСТВА -

ОДОБРЕЊА ЗА ГРАЂЕЊЕ

Основне информације о индикатору

и кратка методологија



Босна и Херцеговина



BHAS

Агенција за статистику
Босне и Херцеговине

Сарајево, 2014.

БОСНА И ХЕРЦЕГОВИНА

ИСТРАЖИВАЊЕ ИЗ СТАТИСТИКЕ ГРАЂЕВИНАРСТВА - ОДОБРЕЊА ЗА ГРАЂЕЊЕ

Основне информације

Контакти

Организација

Агенција за статистику Босне и Херцеговине (БХАС)
Зелених беретки 26
71 000 Сарајево

Интернет адреса

www.bhas.ba



Agencija za statistiku
Bosne i Hercegovine

Контакт лица

Фахир Канлић
Радомир Мутабџија
Анита Брковић

Телефонски бројеви

(+387) 33 911 946
(+387) 33 911 993
(+387) 33 911 944

E-mail адресе

fahir.kanlic@bhas.ba
radomir.mutabdzija@bhas.ba
anita.leko@bhas.ba

Организација

Федерални завод за статистику Федерације Босне и Херцеговине
(ФЗС)

Зелених беретки 26
71 000 Сарајево

Интернет адреса

www.fzs.ba



Контакт лица

Нусрета Имамовић
Едина Дулић

Телефонски бројеви

(+387) 33 200 124
(+387) 33 206 452

E-mail адресе

nusreta.imamovic@fzs.ba
edina.dulic@fzs.ba

Организација

Републички завод за статистику Републике Српске (РЗС РС)
Вељка Млађеновића 12 д
78 000 Бања Лука

Интернет адреса

www.rzs.rs.ba



Контакт лица

Биљана Ђукић
Желимир Радишић

Телефонски бројеви

(+387) 51 332 719
(+387) 51 332 772

E-mail адресе

biljana.djukic@rzs.rs.ba
zelimir.radisic@rzs.rs.ba

Званичне институције одговорне за статистичку дјелатност у Босни и Херцеговини

У складу са административним уређењем Босне и Херцеговине и Законом о статистици Босне и Херцеговине постоје три званичне статистичке институције: 1) Агенција за статистику Босне и Херцеговине (БХАС), смјештена у Сарајеву, одговорна за производњу статистике за ниво Босне и Херцеговине; 2) Федерални завод за статистику Федерације Босне и Херцеговине (ФЗС) смјештен у Сарајеву, одговоран за производњу статистике за ниво ентитета Федерација Босне и Херцеговине и 3) Завод за статистику Републике Српске (РЗС РС), смјештен у Бања Луци, одговоран за производњу статистике за ниво ентитета Република Српска. Агенција за статистику Босне и Херцеговине у свом саставу има Подружницу смјештену у Брчком, која је суодговорна за производњу статистике за Брчко дистрикт.

Подаци: покривеност, периодичност и благовременост

Покривеност обиљежја

Покривене дјелатности (активности)

Подручја економских дјелатности: F (Грађевинарство) из класификације дјелатности КД БиХ 2010 (EU NACE Rev. 2). Подаци се прикупљају кроз мјесечно истраживање М КПС ГРАЂ – ОГ од извјештајних јединица – управних органа на различитим административним нивоима власти надлежних за издавање одобрења за грађење. Израчунавају се и објављују подаци о броју издатих одобрења за грађење, укупном броју нових станова за чију будућу градњу су издата одобрења за грађење те укупној корисној површини станова на кварталном нивоу. За ово истраживање користи се Класификација врста грађевинских објеката у БиХ (КВГО БиХ), на основу европске класификације грађевинских објеката ЕУ The Classification of Types of Construction (EU CC).

Покривено географско подручје

Овим истраживањем покривена је цијела државна територија Босне и Херцеговине, која укључује два ентитета: Федерацију Босне и Херцеговине и Републику Српску и један дистрикт - Брчко дистрикт.

Покривени разреди по величини (мјерено бројем запослених)

Није примјењиво.

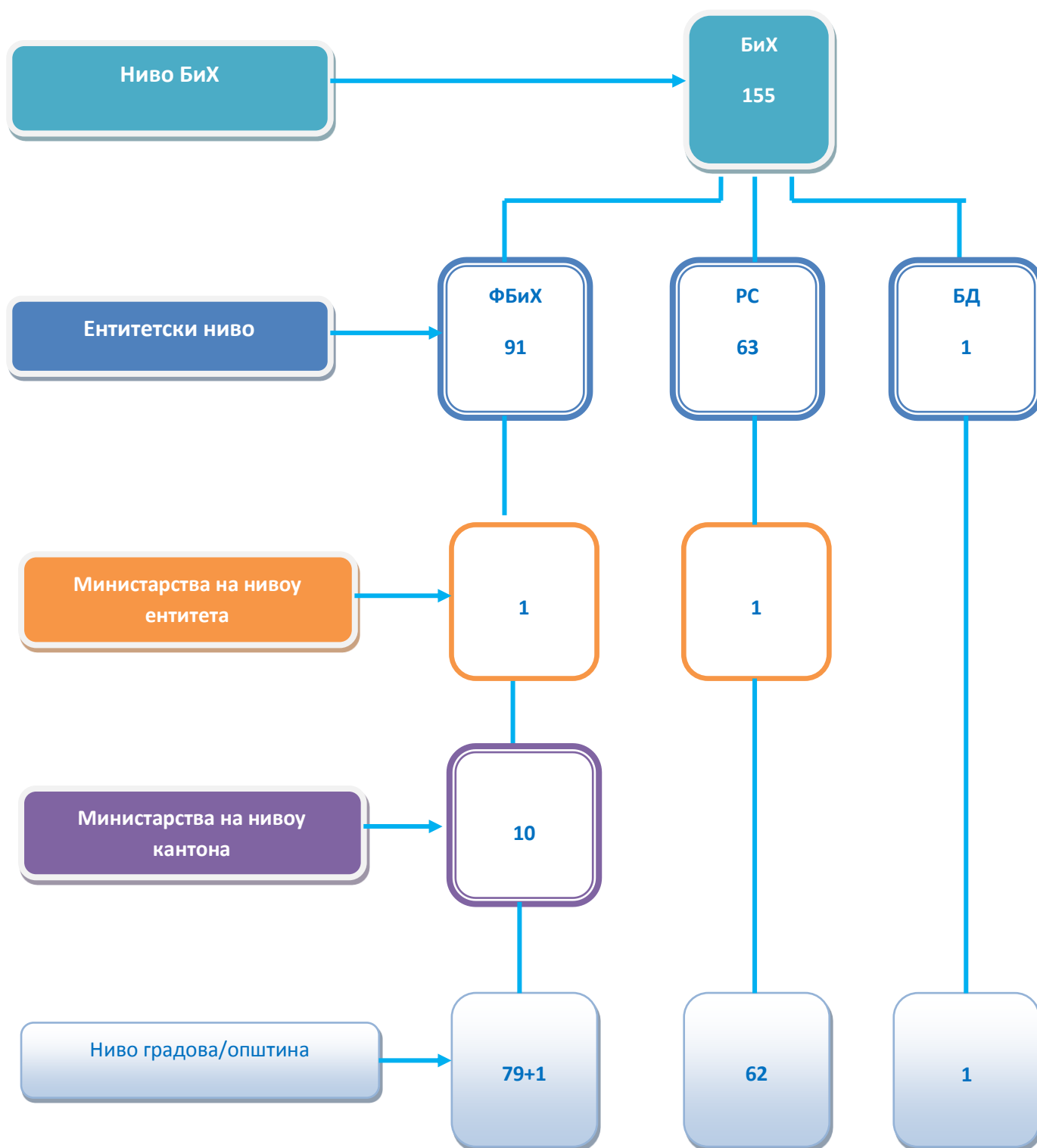
Остала укључења или искључења

Нема осталих искључења нити укључења.

Извјештајне јединице

Мјесечним истраживањем М КПС ГРАЂ-ОГ обухваћене су укупно 154 извјештајне јединице, и то: све општине/општински и градски управни органи у Федерацији Босне и Херцеговине (79+1), Републици Српској (62) и Брчко дистрикту (1), кантонална министарства у Федерацији Босне и Херцеговине (10), те по једно министарство на ентитетским нивоима власти ФБиХ (1) и Републике Српске (1). (Слика 1).

Слика 1. Преглед извјештајних јединица за мјесечно истраживање М КПС ГРАЂ-ОГ



Јединице посматрања

Јединица посматрања је одобрење за грађење издато од стране надлежног управног органа у референтном мјесецу, којим је одобрена градња потпуно новог грађевинског објекта (***новоградња***) - објекти високоградње дефинисани структуром у Класификацији врста грађевинских објеката КВГО БиХ, која је усклађена са ЕУ СС класификацијом (EU Classification of types of construction). Циљ провођења истраживања је прикупљање података из издатих одобрења за грађење за варијаблу 411: Број станова и варијаблу 412: Корисна површина простора у m² захтјеваних ЕУ STS Регулацивом бр. 1165/1998 (Анекс Б) за објекте високоградње. Поред тога, за потребе званичне статистике у БиХ прикупљају се подаци о издатим одобрењима за грађење у референтном мјесецу којим се одобрава ***легализација*** већ изграђених грађевинских објеката за чију градњу није било прибављено одобрење за грађење, те подаци о издатим одобрењима за грађење за објекте нискоградње.

Планиране промјене у популацији испитаника

Не.

Периодичност прикупљања података

Мјесечна.

Благовременост

Резултати за ниво Босне и Херцеговине се објављују у кварталној периодици према дефинисаном Календару публикавања, 50 дана након завршетка квартала. Ентитетски заводи податке објављују за ниво ентитета до 40 дана након завршетка извјештајног квартала.

Приступ подацима од стране јавности

Календар публикавања - објављивање Календара

Календар за извјештајну годину доступан је на службеним web страницама статистичких институција (www.bhas.ba, www.fzs.ba и www.rzs.rs.ba) прије почетка године.

Истовремено објављивање свим заинтересованим странама

Подаци се истовремено објављују свим заинтересованим странама, публикавањем на web страници Агенције за статистику Босне и Херцеговине. Ентитетске статистике податке за ентитете објављују раније. Подаци за Брчко дистрикт, објављују се непосредно након објаве за БиХ.

Интегритет

Начин и услови под којим се службена статистика производи, укључујући тајност индивидуалних одговора

Начин и услови под којим се производе подаци службене статистике, укључујући и повјерљивост појединих одговора, уређени су: Законом о статистици Босне и Херцеговине ("Службени гласник БиХ", број 26/04 и 42/04), Законом о статистици Федерације Босне и Херцеговине ("Службене новине Федерације БиХ", број 63/03 и 9/09) и Законом о статистици Републике Српске ("Службени гласник Републике Српске", број 85/03) и Правилником о заштити повјерљивих података. Надаље, одредбе о повјерљивости података изричито се наводе на упитнику за прикупљање података, као и у писмима директора статистичких институција која се достављају свим извјештајним јединицама које учествују у истраживању - заједно с референцама на релевантне чланове из службених правних аката надлежне статистичке институције.

Идентификација приступа подацима од стране владиних органа прије објављивања

Службене статистичке институције у БиХ су независне и не постоји нити један орган јавне управе који има приступ подацима за ниво ентитета или ниво државе прије званичног објављивања.

Идентификација тумачења поводом статистичких издања од стране министарстава

Подаци се тумаче само од стране три службене статистичке институције у Босни и Херцеговини. Министарства нису надлежна за тумачење статистичких података.

Пружање информација унапријед о ревизијама и обавјештавање о промјенама у методологији истраживања

Информације о мањим методолошким промјенама дају се у забиљешкама о методологији које су дио саопштења. Подаци за претходни квартал који су незнатно измијењени су доступни у саопштењу за извјештајни квартал нису декларисани као такви. Када ревизије настану због промијењених података од стране извјештајних јединица или направљених погрешака при обради, ревидирани подаци се објављују јавности као такви, уз назнаку да је ријеч о ревидираним подацима. Велике промјене у методологији, изворима података и примијењеним статистичким техникама се најављују и објављују у ad-hoc публикацијама с описом промјена и допуна и уз представљену упоредивост с претходним серијама података. Генерално, веће методолошке промјене се најављују корисницима најмање један мјесец прије времена за објављивање података по измијењеној методологији. Вишегодишњи статистички програм рада и годишњи статистички планови такође укључују такве информације, које су претходно усаглашене са статистичким савјетима.

Квалитет

Кратак опис критерија квалитета који се узимају у обзир за потребе земље

Сви попуњени упитници се провјеравају приликом уноса података у ИТ апликацију (базу), са унапријед дефинисаним формалним, логичким и рачунским контролама. Свака варијабла се провјерава кроз поређење с вриједностима из прошлог периода или истог периода претходне године.

Доступност и распрострањеност документације о методологији и изворима који се користе у припреми података

Кратак опис методологије и главних обиљежја у вези са спровођењем истраживања доступан је у методолошким објашњењима која се налазе у прилогу саопштења, а што је бесплатно доступно на web страницама службених статистичких институција. Методолошка објашњења на саопштењу се редовно ажурирају, а такође су доступна и у свим другим публикацијама које укључују податке о издатим одобрењима за грађење. Концепти и дефиниције које се користе у истраживању детаљно су наведене у овој публикацији која је расположива у електронском облику на web страницама статистичких институција.

Доступност и распрострањеност информација које омогућују унакрсне статистичке провјере и омогућују оцјену разумности

Није могуће упоређивати податке из овог истраживања са подацима других истраживања, јер се одобрења за грађење по правилу издају за градњу будућих објеката, који не морају нужно и бити изграђени. У Босни и Херцеговини још увијек није успостављен јединствени регистар изграђених зграда и станова и М КПС ГРАЂ-ОГ је прво истраживање које је успостављено и које се спроводи са циљем добијања релевантних података о укупном стамбеном фонду у БиХ. Статистичке институције у БиХ планирају у блиској будућности увести и истраживање о издатим употребним дозволама те истраживање о срушеним објектима. Тиме би се, након што подаци из спроведеног Пописа становништва, домаћинства и станова у БиХ 2013. буду расположиви, обезбиједила адекватна подлога за успостављање јединственог регистра зграда и станова.

Дисеминација

Назив штампаних публикација

Квартално саопштење: Издата одобрења за грађење (грађевинске дозволе) у БиХ садрже 4 табеларна прегледа и то: Индекси броја издатих одобрења за грађење за зграде за референтни квартал, Индекс издатих одобрења за грађење за станове - број и корисна површина, Издата одобрења за грађење према врсти радова, Станови у објектима високоградње за које су издата одобрења за грађење, према врсти зграда, радова и броју соба.

Босна и Херцеговина у бројевима: обухвата кратак преглед годишњих података за Босну и Херцеговину, укључујући временску серију података о издатим одобрењима за грађење.

Наведене публикације за ниво Босне и Херцеговине су двојезичне: босански-енглески, хрватски-енглески и српски-енглески. Ентитетске статистичке институције, поред редовних кварталних саопштења, припремају и објављују периодичне и годишње публикације које, између осталих података, објављују и податке о издатим одобрењима за грађење.

Назив електронске дисеминације

Квартално саопштење: Издата одобрења за грађење (грађевинске дозволе) у БиХ.

Опис произведених стандардних табела

Стандардне табеле садрже:

- Табела 1: Индексе укупног броја издатих одобрења за грађење зграда, од тога индексе броја издатих одобрења за грађење објеката високоградње (од тога стамбене и нестамбене зграде), индексе броја издатих одобрења за грађење објеката нискоградње;
- Табела 2: Индекс издатих одобрења за грађење за станове: број и корисна површина станова;
- Табела 3: Издата одобрења за грађење према врсти радова: укупно, од тога новоградња, доградња/надogradња, обнављање старих/урушених зграда, пренамјена нестамбеног простора у нове станове, остале пренамјене простора у зградама, остале реконструкције (апсолутни индикатори)
- Табела 4: Станови у објектима високоградње за које су издата одобрења за грађење према врсти зграда, радова и броју соба (апсолутни индикатори).

Планиране промјене методе дисеминације

Унапређење дисеминације у циљу припреме и презентовања табела с подацима у формама које ће корисницима олакшати анализу података.

Трансмисија података Eurostatu и даља употреба статистичких података

Подаци за Истраживање о издатим одобрењима за грађење (М КПС ГРАЂ-ОГ) достављају се у Eurostat од маја 2014. године. Прва достава података обухватила је серију података за период I квартал 2013. – I квартал 2014. године (укупно 5 квартала) те је настављена редовна квартална достава. Подаци се достављају путем eDAMIS-а по формату који садржи податке који се захтјевају ЕУ СТС Регулатором 1165/1998, док је објава за потребе БиХ статистике детаљнија. У наставку је преглед података за варијабле 411 и 412 које се достављају Eurostatu:

Ознака истраживања	Назив варијабле	Периодика истраживања	Ниво детаља	Расположив облик	Рокови имплементације
М КПС ГРАЂ-ОГ	Анекс Б ЕУ STS Reg.: 411 <u>Одобрења за грађење:</u> <u>Број нових станова</u>	Квартално	Збир: СС 111 + СС 112 (тј. СС11 искљ. СС113 = F_CC11_X_CC113) и рашчлањено на: СС 111 (F_CC111) и СС 112 (F_CC112) Укупно 3 серије	Апсолутни број (изворни подаци)	<i>Рок слања у ЕУ:</i> 3 мјесеца (90 дана) + 15 дана (+105 дана) за мале државе
	Анекс Б ЕУ STS Reg.: 412 <u>Одобрења за грађење:</u> <u>Корисне подне површине у m²</u>		СС 1 (F_CC1); Збир: С121, 123, 124, 125, 126, 127 = F_CC12_X_CC122 и рашчлањено на: СС 111(F_CC111) , СС 112 (F_CC112), СС 113 (F_CC113), СС 122 (F_CC122), Укупно 5 серија		

Кратак преглед методологије

Аналитички оквир, појмови, дефиниције и класификације

Врста извора података

Статистичко истраживање.

Назив индикатора / извор

Истраживање из статистике грађевинарства - одобрења за грађење чија објава се врши квартално, изведени из мјесечног статистичког истраживања о издатим одобрењима за грађење (упитник М КПС ГРАЂ - ОГ). Истраживање М КПС ГРАЂ - ОГ тренутно је једини извор који се користи у прикупљању података за извођење кварталних података. Упитници су усклађени у све три статистичке институције у Босни и Херцеговини и истраживање се спроводи под јединственим методолошким оквиром. Поред података потребних за израчунавање варијабли захтјеваних EU STS Regulativom 1165/1998, упитник садржи и податке за израчунавање неких других индикатора.

Правни основ

Правни основ за спровођење истраживања су три закона о службеној статистици: Закон о статистици Босне и Херцеговине, "Службени гласник БиХ", број 26/04 и 42/04; Закон о статистици Федерације Босне и Херцеговине "Службене новине Федерације БиХ", број 63/03 и 9/09 и Закон о статистици Републике Српске "Службени гласник Републике Српске", број 85/03. Поред тога, Средњорочни статистички програм Босне и Херцеговине (2013. – 2016.), Стратегија развоја статистике Босне и Херцеговине 2020 и одговарајући ентитетски програми као и годишњи статистички планови садрже опширне информације о садржају истраживања, резултатима, обавезама и роковима.

Обавеза јединица да дају податке

Истраживање је обавезно за извјештајне јединице. Законима о статистици предвиђене су казне за непоштовање одредби у односу на обавезност попуњавања упитника, тачност и квалитет података и рокове за достављање надлежним статистичким институцијама.

Датум прве употребе извора

Истраживање у овом облику спроводи се од почетка 2013. године.

Референтна година овог извјештаја 2014.

Оквир истраживања на којем је извор базиран

Оквир истраживања обухвата све управне органе општина и градова у БиХ, кантонална министарства у Федерацији Босне и Херцеговине, министарства на ентитетским нивоима власти ФБиХ и Републике Српске надлежна за издавање одобрења за грађење.

Планиране промјене у правној основи, обавези јединице да одговоре на истраживање и оквиру који се користи

Не

Упитници који се користе у истраживању

Мјесечни извјештај о издатим одобрењима за грађење (М КПС ГРАЂ-ОГ), којим се, прикупљају подаци о будућим објектима за које су издата одобрења за грађење. Поред нових грађевинских објеката овим упитником прикупљају се и подаци о легализацији објеката.

Планиране промјене у националним упитницима

Планирају се двије главне промјене на унапређењу упитника: 1) Брисање непотребних ставки из форме упитника у циљу смањења оптерећења извјештајних јединица и 2) Развој електронског прикупљања података (CAWI).

Попис и дефиниције варијабли

Грађевине су објекти повезани са тлом настале извођењем грађевинских радова, изграђене од грађевинских материјала и производа за уградњу.

Зграде су сталне грађевине које имају кров и спољне зидове, саграђене као самосталне употребне цјелине које пружају заштиту од временских и других спољних утицаја, а намијењене су становању, обављању неке дјелатности или смјештају и чувању животиња, робе, опреме, опреме за различите производне и услужне дјелатности.

Корисна површина стана је подна површина стана мјерена унутар зидова стана.

Стамбене зграде су објекти у којима је 50% или више укупне корисне подне површине намијењено за стамбене сврхе.

Нестамбене зграде су објекти који немају стамбену површину или је мања од 50% укупне корисне подне површине зграде намијењено за стамбене сврхе.

Стан је свака грађевински повезана цјелина намијењена за становање, која се састоји од једне или више соба са одговарајућим помоћним просторијама (кухиња, купатило, предсобље, остава и сл.) или без помоћних просторија и има један или више улаза.

Соба је просторија за становање која је од других просторија стана одвојена сталним зидовима и има директну дневну свијетлост и чија подна површина износи најмање 4 m².

Новоградња подразумијева градњу потпуно новог објекта на мјесту гдје претходно није постојала грађевина или је предметни објекат накнадно уклоњен.

Доградња/надоградња представља врсту грађевинских радова којима се добија нова употребна цјелина уз постојеће грађевине или на постојећим грађевинама.

Обнављање рушевних зграда укључује грађевинске радове којима се потпуно обнавља најмање један стан или други простори у згради уз очување битних дијелова постојеће конструкције или је сачувано спољње прочеље зграде.

Пренамјена нестамбеног простора у нове станове укључује грађевинске радове којима се врши пренамјена простора у згради који дотад није био уређен и кориштен за становање.

Остале пренамјене простора у зградама обухватају грађевинске радове којима се постојећи простор у згради пренамјењује у пословни простор или се изводе грађевински радови којима се постојећи пословни простор прилагођава за друге пословне намјене.

Остале реконструкције су грађевински радови на постојећој грађевини или подузимање мјера ради успоставе примјереног стања постојеће грађевине, којима се утиче на битна својства грађевине.

Планиране промјене у информацијама које се прикупљају
Не.

Обухват података

Покривене дјелатности (активности)

Подручје економских дјелатности: F из КД БиХ 2010 (EU NACE Rev.2) класификације дјелатности, област 41 - Високоградња (искључујући разред 41.10 - Организација извођења грађевинских пројеката), односно на основу КВГО БиХ објекти који су класификовани у објекте високоградње (СС 1 - Објекти високоградње). За потребе статистике БиХ истраживањем су обухваћени и објекти нискоградње (СС 2 - Објекти нискоградње).

Покривено географско подручје

Цијела државна територија Босне и Херцеговине, која укључује два ентитета: Федерацију Босне и Херцеговине и Републику Српску и један дистрикт - Брчко дистрикт.

Покривени разреди по величини предузећа (мјерено бројем запослених)

-

Остала укључења или искључења

Не.

Извјештајне јединице

Сви управни органи општина и градова, кантонална министарства у Федерацији Босне и Херцеговине, министарства на ентитетским нивоима власти ФБиХ и Републике Српске надлежна за издавање одобрења за грађење.

Јединице посматрања

Јединице посматрања су сви објекти из КВГО БИХ (базирани на ЕУ СС класификацији), за које су издата одобрења за грађење.

Планиране промјене у популацији испитаника

Не.

Рачуноводствене конвенције

-

Карактер основних података

Медиј за прикупљање података

Комплет папирнатих (штампаних) упитника шаље се поштански свим извјештајним јединицама за свих 12 мјесеци референтне године, на почетку године.

Распоред прикупљања података

Подаци се прикупљају на основу мјесечних упитника који се шаљу путем поште или електронском поштом (emailom) преко ентитетских завода за статистику и подручне канцеларије Агенције за статистику БиХ у Брчко дистрикту. Почетком године 12 комплекта мјесечних упитника (и контролника) се шаље свакој извјештајној јединици, с циљем да се по један попуњен упитник врати сваки мјесец надлежној статистичкој институцији. Рок извјештајној јединици за одговор је између 5 и 10 дана након истека референтног квартала. Два дана након истека тог рока, надлежна статистичка канцеларија позива извјештајне јединице које нису послале попуњене упитнике, или нису попуниле све потребне ставове. Закашњели одговори се узимају у обзир (обрађују) касније у процесу ревизије података за тај мјесец.

Узорак или попис

Попис свих извјештајних јединица и јединица посматрања у извјештајном мјесецу.

Критеријуми за стратификацију

Није примјењиво.

Граничне вриједности и постоци

Није примјењиво.

Учесталост ажурирања узорка

Није примјењиво.

Стопа одговора

Истраживање је обавезно. Стопа одговора (одзив извјештајних јединица) по ентитетима се незнатно разликује. Генерално, за ниво БиХ стопа одговора се креће око 99%. С обзиром да је ријеч о новијем истраживању, прецизније мјере квалитета спровођења истраживања те праћење стопа одговора за ово истраживање биће расположиве у скоријем периоду.

Активности на убрзању или повећању стопе одговора

Недостајући одговори се третирају кроз тзв. поштанске или телефонске ургенције. У случају учесталијег неодзива (неколико мјесеци) извјештајне јединице које не реагују на претходне ургенције посјећује особље из централних канцеларија статистичких институција.

Периодика прикупљања података

Подаци се прикупљају мјесечно.

Планиране промјене у методологији прикупљања података

Увођење електронских упитника са "паметним" уносом података са контролама.

Поступци компилације

Процјене за неодзив

Тренутно се не врше процјене за евентуални неодзив од стране извјештајних јединица јер је стопа неодговора веома ниска. Са високим нивоом поузданости се сматра да прикупљени подаци о издатим одобрењима за грађење у референтном периоду репрезентују цјелокупну појаву. Један број неодговора за мање утицајне извјештајне јединице третира се као да није било одобрења за референтни мјесец (прије доношења коначне одлуке поновно се телефонски контактира извјештајна јединица).

Процјене за укупни популацијски ниво

Подаци прикупљени у референтном периоду представљају укупан број одобрења за грађење за територију цијеле Босне и Херцеговине.

Врста индекса

У складу са важећом EU STS Regulativom 1165/1998 за варијабле 411 и 412 захтјева се производња само апсолутних индикатора. Међутим, све три статистичке институције израчунавају Индексе броја издатих одобрења за грађење, броја станова и њихове корисне површине и то у односу на просјек претходне године, те на исти период претходне године. У току су активности које се проводе у Eurostatu, уз активно учешће Земаља чланица Европске уније, на припреми и имплементацији FRIBS оквира чија имплементација ће представљати интеграцију пословних статистика под јединствени регулаторни и методолошки оквир. Кроз овај оквир планиране су и промјене форме извјештавања о варијаблима 411 и 412.

Базна година

Тренутно није примјењиво. За израчун горе наведених индекса као базна година користи се претходна година.

Метода пондерисања и повезивања података

Није примјењиво.

Календарско и сезонско подешавање изворних индикатора (WDA, SA) и остали израчун

Тренутно није примјењиво.

Упорјеђивање података с другим скуповима података

Није примјењиво.

Третман повјерљивих података

Подаци који се објављују за ово истраживање по важећој Регулативи немају нужно третман повјерљивих података (у смислу објаве варијабли 411 и 412 по општинама/кантонима/ентитетима/на државном нивоу). Свакако, индивидуални подаци о физичким или правним јединицама су строго заштићени. Оваквом формом презентовања података обезбијеђено је потпуно поштивање чувања повјерљивих података.

Планиране промјене у методи производње индикатора

Тренутно нема планираних промјена методе производње индикатора.

Анекс 1.1 Контролник М КПС ГРАЂ-ОГ

BOSNA I HERCEGOVINA
AGENCIJA ZA STATISTIKU
BOSNE I HERCEGOVINE
PODRUŽNICA/ЕКСПОЗИТУРА БРЧКО



БОСНА И ХЕРЦЕГОВИНА
АГЕНЦИЈА ЗА СТАТИСТИКУ
БОСНЕ И ХЕРЦЕГОВИНЕ
ЕКСПОЗИТУРА БРЧКО

76100 БРЧКО МИРОСЛАВА КРЛЕЖЕ БР. 1 | Tel/Fax: +387 49 231 771, 231 770, 218 952 | e-mail: statbd@bdcentral.net
76100 БРЧКО МИРОСЛАВА КРЛЕЖЕ БР. 1 | Tel/Fax: +387 49 231 771, 231 770, 218 952 | e-mail: statbd@bdcentral.net

УПИТНИК М КПС ГРАЂ - ОГ
Истраживање се спроводи на
основу Закона о статистици БиХ
"Службени гласник БиХ", бр.
26/04 и 42/04

3 | 0 | 2 | 0 | 1 | 0 | 2 | 0 | 3

Шифра статистичке активности

КОНТРОЛНИК МЈЕСЕЧНОГ ИЗВЈЕШТАЈА О ИЗДАТИМ ОДОБРЕЊИМА ЗА ГРАЂЕЊЕ За мјесец _____ 2014. године

Обавеза давања података статистичким институцијама оснива се на члану 8. став 2. тачка е) Закона о статистици БиХ "Службени гласник БиХ" бр. 26/04 и 42/04. Обавеза статистичких институција за заштиту достављених повјерљивих података оснива се на члану 19., став 3. и став 6. истог Закона. Прикупљени подаци биће кориштени искључиво у статистичке сврхе и неће бити објављивани као појединачни. Сви подаци имају карактер пословне тајне.

Молимо прочитајте приложено упутство прије попуњавања овог контролника

ПОДАЦИ О ИЗВЈЕШТАЈНОЈ ЈЕДИНИЦИ КОЈА ПОДНОСИ ИЗВЈЕШТАЈ

1. Назив управног органа одговорног за издавање одобрења за грађење _____
2. Матични број _____
3. Кантон / Општина _____ Мјесто _____
Улица и број _____ Телефон _____
4. Извјештај је попуњен за општину/град _____
(упишите име општине / града)
5. Број испуњених извјештаја или број издатих одобрења за грађење _____
6. Вријеме утрошено за попуњавање свих извјештаја у склопу контролника (у минутима) _____

Простор за коментаре

Рок за достављање извјештаја је до 10. у текућем мјесецу за претходни (референтни) мјесец

Контакт информације

Име и презиме лица које је испунило контролник: _____
Позиција: _____
Телефон /Фалефакс: _____ Е-mail: _____
Мјесто: _____ Датум: _____

М.П.

Анекс 2.1 УПУТСТВО ЗА ПОПУЊАВАЊЕ ИЗВЈЕШТАЈА О ИЗДАТИМ ОДОБРЕЊИМА ЗА ГРАЂЕЊЕ (МКПС - ГРАЂ - ОГ)

Мјесечно истраживање о издатим одобрењима за грађење (МКПС - ГРАЂ - ОГ) спроводи се на основу Закона о статистици БиХ („Службени гласник БиХ“, бр. 26/04 и 42/04 и одговарајућим ентитетским законима о статистици). Истраживањем су обухваћени објекти високоградње, односно, све стамбене и нестамбене зграде. Мјесечни извјештај о издатим одобрењима за грађење попуњавају одговарајући управни органи - органи надлежни за издавање одобрења за грађење (одјели, службе, одсјеци, сектори или министарства) на општинском/градском, кантоналном или ентитетском нивоу.

Одобрење за грађење се издаје на основу урбанистичке сагласности и представља овлашћење за започињање радова, а заснива се на пројектној и другој документацији која дефинише конструкцију, материјале, технике градње, различите фазе градње и усклађеност са одговарајућим законским актима.

За подручје сваке општине/града попуњава се један контролник (ГРАЂ - ОГ - К). Уз контролник се прилажу сви појединачни извјештаји о издатим одобрењима за грађење (ГРАЂ - ОГ) за подручје наведене општине/града. На контролнику се уписује назив општине/града на чијем подручју ће се градити предметни објекти за које су издата одобрења за грађење као и укупан број попуњених извјештаја о издатим одобрењима за грађење (ГРАЂ - ОГ).

У случају да за извјештајни мјесец није издато нити једно одобрење за грађење, молимо вас да доставите Контролник (ГРАЂ - ОГ - К) за тај извјештајни мјесец са одговором нула (0) на питање 5.

Контролник ГРАЂ - ОГ - К

У питањима 1, 2, и 3 уписују се подаци о извјештајној јединици (надлежном управном органу) која попуњава извјештај о издатим одобрењима за грађење. За питање 4 уписује се назив града/општине на чијој ће се територији градити предметни објекат за који је издато одговарајуће одобрење за грађење. У питању 5 извјештајна јединица (управни орган) је дужан уписати број издатих одобрења за грађење за дату општину/град у извјештајном мјесецу и у оквиру тога приложити број извјештаја који је сразмјеран броју издатих одобрења за грађење. Молимо вас, да у зато предвиђени простор, упишете вријеме (у минутима) које је утрошено на попуњавању свих извјештаја у оквиру једног контролника, укључујући и контролник. У простор предвиђен за коментаре можете уписати све коментаре и сугестије које могу помоћи статистици да унаприједи ово истраживање.

Упитник ГРАЂ - ОГ

За свако издато одобрење за грађење попуњавају се два извјештаја (ГРАЂ - ОГ) од којих се један доставља статистици, док други задржава извјештајна јединица. Сви подаци везани за одобрење за грађење уписују се у зато предвиђена поља као цијели бројеви без децималних мјеста.

Редни број извјештаја

Подаци из првог обрађеног и издатог одобрења за грађење у извјештајном мјесецу се попуњавају у извјештају (ГРАЂ - ОГ) и додјељује се редни број 1, слједеће издато одобрење за грађење се означава редним бројем 2 итд. Редни број посљедњег издатог одобрења за грађење уписан на извјештају (ГРАЂ - ОГ) мора бити једнак питању 5 у контролнику (ГРАЂ - ОГ - К).

Питање 1. Локација грађевине

Уписати назив и шифру општине/града у којој се гради предметни објекат за који је издато одобрење за грађење, насеље, назив катастарске општине као и број катастарске честице те улицу и број.

Питање 2. Број одобрења за грађење (рјешења)

Уписати број одобрења за грађење (рјешења) који додјељује надлежни орган за издавање одобрења за грађење у оквиру своје евиденције издатих одобрења за грађење (рјешења).

Питање 4. Одобрење за грађење је издато за градњу или легализацију објеката

Потребно је заокружити да ли се одобрење за грађење издаје за градњу (нови објекат, доградња и сл.) или се издаје за легализацију објеката, тј. одобрење за грађење се издаје за предметни објекат који је већ изграђен, а за који инвеститор није благовремено поднио и добио одобрење за грађење.

Питање 7. Назив грађевине и шифра грађевине према КВГО БиХ (ЕУ СС) Описати врсту или намјену објекта за који је издато одобрење за грађење, а у предвиђена поља потребно је уписати шифру грађевинског објекта, према важећој Класификацији врста грађевинских објеката БиХ (КВГО БиХ). Извод из КВГО-а са описима грађевине штампана је на полеђини контролника. Комплетну КВГО класификацију могуће је преузети са web странице Агенције за статистику Босне и Херцеговине:

http://www.bhas.ba/klasifikacije/2005_12_klasifikacija_gradjevinskih_objekata_ba.pdf

Питање 8. Врста радова у поље испред означава се само један од наведених начина градње:

Новоградња (изградња) подразумијева градњу потпуно новог објекта на мјесту гдје претходно није постојала грађевина или је предметни објекат накнадно уклоњен. Под новоградњом подразумијевамо и поновну градњу (од темеља), ако је ријеч о објектима који су потпуно срушени због ратних или других разарања, или је оштећење на објектима било толико да су се накнадно морали потпуно срушити.

Доградња/надоградња представља врсту грађевинских радова којима се добија нова употребна цјелина уз постојеће грађевине или на постојећим грађевинама, нпр. потпуно нови стан или пословни простор.

Обнављање рушевних зграда укључује грађевинске радове којима се потпуно обнавља најмање један стан или други простори у згради уз очување битних дијелова постојеће конструкције или је сачувано спољње прочеље зграде и ако су унутрашње стропне и зидне преграде урушене (нпр. због ратних разарања, старости зграде, земљотреса и сл.).

Пренамјена нестамбеног простора у нове станове укључује грађевинске радове којима се врши пренамјена простора у згради који дотад није био уређен и кориштен за становање (нпр. гараже, тавански или подрумски простор, простор у којем се обављала нека производна или услужна дјелатност и сл.) у један или више станова.

Остале пренамјене простора у зградама обухватају грађевинске радове којима се постојећи простор у згради (нпр. стан, тавански или подрумски простор, који до тада није био уређен за пословни простор, гараже и сл.) пренамјењује у пословни простор или се изводе грађевински радови којима се постојећи пословни простор прилагођава за друге пословне намјене.

Питање 9. Предрачунска вриједност радова на објекту се утврђује према предрачуну трошкова које инвеститор прилаже уз захтјев за издавање одобрења за грађење. Уколико

инвеститор није приложио наведени предрачун, надлежни управни орган општине/града је обавезан дати најбољу могућу процјену, на бази кретања цијена грађења на конкретној локацији, те уписати процијењени податак, исказан у хиљадама КМ.

Питање 10. Величина зграде

Бруто површина (m^2) је сума укупне површине свих етажа у згради која обухвата и дебљину спољних зидова. Укључују се етажне испод земље, приземља и све етажне изнад приземља, укључујући и површине степеништа, лифтова, ходника, улаза, пролаза и сл.

Корисна површина (m^2) је укупна подна површина мјерена унутар спољних зидова зграде. Не обухвата: површину коју заузимају елементи конструкције (зидови, носачи, стубови, димњаци и сл.), а обухвата: корисну површину за становање, корисну површину пословног простора и осталу корисну површину (функционалне површине за помоћне сврхе (нпр. простор за смјештај система гријања) и комуникације у згради (степеништа, лифтови, покретне степенице)).

Бруто површина мора бити већа од Корисне површине бар за дебљину зидова.

Питање 11. Начин градње

Традиционални систем грађења карактерише примјена традиционалних (класичних) грађевинских материјала као што су: опека, камен, бетон и слично, на традиционални начин, а са употребом само основних префабриката (монта и други носачи и сл.).

Под дјелимично монтажним системом подразумијева се грађење под којим се мање од 50% објекта изводи од грађевинских монтажних елемената који се уграђују, најчешће сухим поступком уз минимум мокрих процеса.

Под монтажним системом подразумијева се грађење које се 50% и више објекта изводи од претходно произведених грађевинских монтажних елемената који се на градилишту постављају и уграђују најчешће сухим поступком.

Питање 12. Величина зграде према броју етажа

Како не би дошло до забуне код термина спрат и етажа направљена је разрада према броју етажа. Нпр. зграда која има подрум са двије етажне, приземље, 4 спрата (приземље није спрат), и двије етажне корисног поткровља има укупно 9 етажа.

Питање 14. Станови (корисна површина, m^2)

Укупна корисна површина стана је збир површина соба са одговарајућим помоћним просторијама (кухиња, купатило, тоалет/WC, остава и сл.).

Искључују се површине подрума и поткровља који нису уређени као стан или дио стана, затим површине гаража, котларница, остава и сл. као и степеништа и друге заједничке просторије у зградама с више станова. Уколико се дају подаци о становима у породичним кућама, у корисну површину стана не смију се урачунати површине подрума, тавана, степеништа или ходника који повезују два стана (осим ако повезују просторије истог стана), као и површине гаража, котларница и остава.