

АНКЕТА О ПОТРОШЊИ ЕНЕРГИЈЕ У ДОМАЋИНСТВИМА У БИХ *SURVEY ON HOUSEHOLD ENERGY CONSUMPTION IN BIH*

2015



Босна и Херцеговина
Bosnia and Herzegovina



Агенција за статистику
Босне и Херцеговине
Agency for Statistics of
Bosnia and Herzegovina



Сарајево, 2015.

ТБ 18

Тематски билтен
Thematic Bulletin
ISSN 1840 – 1066

АНКЕТА О ПОТРОШЊИ ЕНЕРГИЈЕ У ДОМАЋИНСТВИМА У БИХ *SURVEY ON HOUSEHOLD ENERGY CONSUMPTION IN BIH* 2015



Босна и Херцеговина
Bosnia and Herzegovina



Агенција за статистику
Босне и Херцеговине
Agency for Statistics of
Bosnia and Herzegovina



Сарајево, 2015.

**Издаје и штампа: Агенција за статистику Босне и Херцеговине,
Сарајево, Зелених беретки 26**
*Published and printed by: Agency for Statistics of Bosnia and Herzegovina,
Sarajevo, Zelenih beretki 26*

Телефон / Phone: +387 33 91 19 11
Телефакс / Phone: +387 33 22 06 22
Електронска пошта / E-mail: bhas@bhas.ba
Интернет страница / Web site: www.bhas.ba

Одговара: Мр сц. Велимир Јукић, директор
Person responsible: M. sc. Velimir Jukić, Director

Припремили:
Мр сц. Шевала Коражчевић
Нермина Поздерац, Јасна Исаковић
Prepared by:
M. sc. Ševala Korajčević
Nermina Pozderac, Jasna Isaković

Техничка обрада: Мр сц. Ален Мргуд
Technical Editor: M. sc. Alen Mrgud

Молимо кориснике да приликом употребе података обавезно наведу извор.
Users are kindly requested to state the source

САДРЖАЈ

CONTENT

САДРЖАЈ	1
<i>CONTENT</i>	1
УВОД	3
<i>INTRODUCTION</i>	3
1. КАРАКТЕРИСТИКЕ СТАМБЕНЕ ЈЕДИНИЦЕ И ДОМАЋИНСТАВА	7
<i>CHARACTERISTICS OF DWELLINGS AND HOUSEHOLDS</i>	7
2. КОРИШТЕЊЕ ЕНЕРГИЈЕ У ДОМАЋИНСТВУ	13
<i>ENERGY USE IN HOUSEHOLDS</i>	13
2.1. ГРИЈАЊЕ	13
<i>HEATING</i>	13
2.2. КУВАЊЕ И ПРИПРЕМА ТОПЛЕ ВОДЕ	16
<i>COOKING AND HOT WATER</i>	16
2.3. ГОДИШЊА ЕНЕРГЕТСКА ПОТРОШЊА	21
<i>ANNUAL ENERGY CONSUMPTION</i>	21
3. ЕЛЕКТРИЧНИ АПАРАТИ У ДОМАЋИНСТВИМА	27
<i>ELECTRICAL APPLIANCES IN HOUSEHOLDS</i>	27
4. КОРИШТЕЊЕ АУТОМОБИЛА И ПОТРОШЊА ГОРИВА	35
<i>USE OF CARS AND CONSUMPTION OF MOTOR FUELS</i>	35
5. КОРИШТЕЊЕ ОБНОВЉИВИХ ИЗВОРА ЕНЕРГИЈЕ	41
<i>USE OF RENEWABLE ENERGY SOURCES</i>	41
5.1. БИОМАСА	41
<i>BIOMASS</i>	41
5.2. ТОПЛИНСКЕ ПУМПЕ / КЛИМА УРЕЂАЈИ	43
<i>HEAT PUMPS / AIR CONDITIONER</i>	43
ПРИЛОГ I – ОСТАЛЕ ТАБЕЛЕ	45
<i>APPENDIX I – OTHER TABLES</i>	45
ПРИЛОГ II – УПИТНИК APED	54
<i>APPENDIX II – QUESTIONNAIRE APED</i>	54
МЕТОДОЛОШКА ОБЈАШЊЕЊА	65
<i>METHODOLOGY</i>	65

УВОД

INTRODUCTION

Сврха спровођења анкете је прикупљање података о крајњој потрошњи енергије у домаћинствима у Босни и Херцеговини. Припремљен је упитник у складу са Eurostat препорукама, истраживање је спроведено методом интервјуа у домаћинствима. Анкета о потрошњи енергије у домаћинствима је спроведена на територији Босне и Херцеговине у периоду од 25.05. до 07.06. 2015. године на узорку од 7.083 домаћинства. Сви прикупљени подаци се односе на посљедњих 12 месеци. Упитник је састављен од 6 тематских одјељака са укупно 33 питања у циљу добијања података о сљедећим аспектима енергетске потрошње у домаћинствима:

- карактеристике јединице за становање
- карактеристике домаћинства
- кориштење енергије у домаћинству за гријање
- кориштење енергије за кување и припрему топле воде
- кориштење енергије за хлађење
- кућански апарати
- подаци о аутомобилима у домаћинству
- годишња енергетска потрошња

The objective of statistical survey on Household Energy Consumption was to carry out a data on final energy consumption in households in Bosnia and Herzegovina. Questionnaire was prepared in accordance with the Eurostat recommendations, it was carried out using questionnaire based on personal interviews in households. A survey of energy consumption in households was carried out on the territory of Bosnia and Herzegovina in the period from 25.05. to 07.06. 2015 on a sample of 7,083 households. Reference period of research was last 12 months. The questionnaire consisted of 6 topical sections with the total of 33 questions, the survey aimed to obtain data on the following aspects of households' energy consumption:

- *dwelling characteristics*
- *household characteristics*
- *energy use in households for heating*
- *energy use for cooking and hot water*
- *air conditioning*
- *household appliances*
- *cars in households*
- *energy household consumption*

ЗНАКОВИ

- * податак је изузетно статистички несигуран
- ** податак је статистички несигуран
- *** податак је статистички мање сигуран
- нема појаве

Податак је изузетно статистички несигуран ако је број појава у узорку мањи од 20.

Податак је статистички несигуран ако се број појава у узорку креће између 20-39.

Податак је статистички мање сигуран ако се број појава у узорку креће између 40-49.

СКРАЋЕНИЦЕ

Босна и Херцеговина - БиХ
Федерација БиХ - ФБиХ
Република Српска - РС
Брчко дистрикт БиХ - БД БиХ

SIGNS

- * *the data is extremely statistically not reliable*
- ** *the data is statistically not reliable*
- *** *the data was statistically less reliable*
- *no appearance*

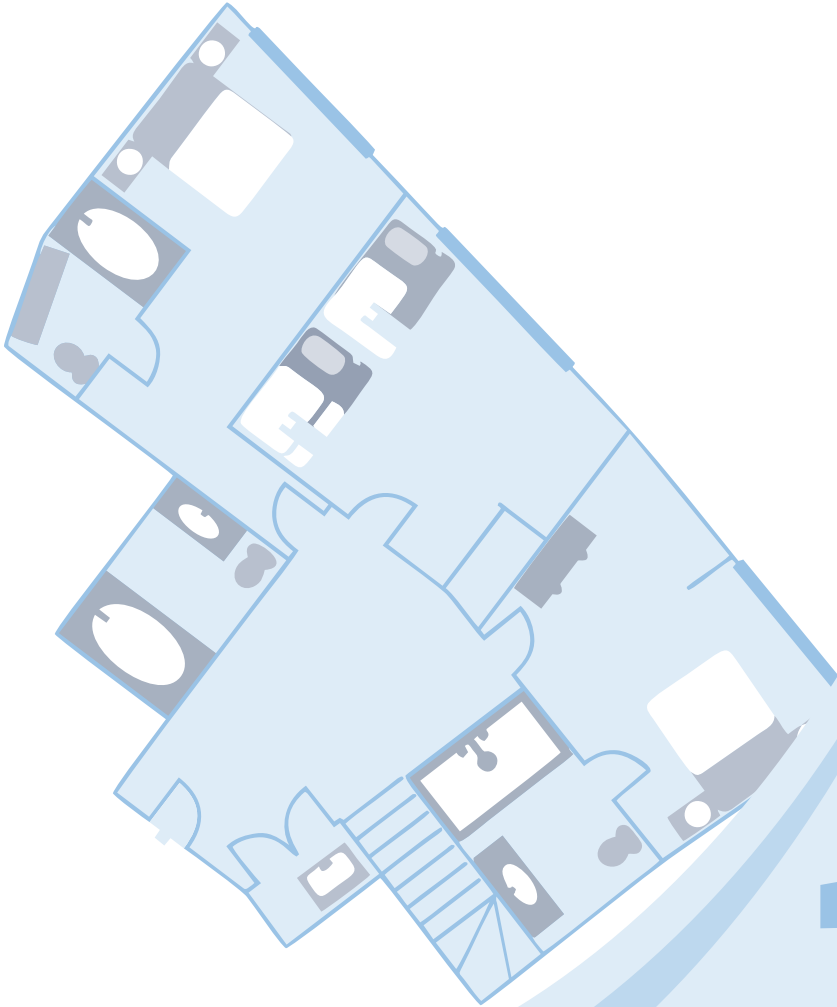
The data is extremely statistically uncertain if the number of occurrences in the sample is less than the 20.

The data is statistically uncertain if the number of occurrences in the sample is between 20-39.

The data is statistically less reliable if the number of occurrences in the sample is between 40-49

ABBREVIATIONS

Bosnia and Herzegovina - BiH
Federation of BiH - FBiH
Republika Srpska - RS
Brčko District BiH - BD BiH



1

1. КАРАКТЕРИСТИКЕ СТАМБЕНЕ ЈЕДИНИЦЕ И ДОМАЋИНСТАВА

CHARACTERISTICS OF DWELLINGS AND HOUSEHOLDS

У Попису становништва, домаћинстава и станова у Босни и Херцеговини 2013, јединица за становање се дефинише као грађевински повезана цјелина намијењена за становање, која се састоји од једне или више соба с одговарајућим помоћним просторијама (кухињом, оставом, предсобљем, купатилом, тоалетом и сл.) или без помоћних просторија, те има свој засебни улаз.

Укупна површина стамбене јединице је подна површина мјерена унутар зидова стана, и представља збир површина соба, кухиње, купатила, тоалета, оставе, ходника осталих помоћних просторија у саставу стамбене јединице, укључујући једним дијелом површину лође (75% укупне површине), покривених тераса (50% укупне површине), балкона и отворених тераса (25% укупне површине).

У укупну површину стамбене јединице нису урачунати (нпр. у породичним кућама): подруми и тавани у којима нема стамбених просторија, стубишта којима се долази до главног улаза у стан, посебне просторије с уређајима за централно гријање, спремиште, дрварнице и гараже.

According to the Census of Population and Housing in Bosnia and Herzegovina in 2013, housing unit is defined as a construction unit intended for habitation, consisting of one or more rooms and other rooms (kitchen, pantry, hallway, bathroom, toilet, etc. .) or without them, and has its own entrance.

The total area of the housing unit is a floor area measured inside the walls of the apartment, and is the sum of surface room, kitchen, bathroom, toilet, utility room, hallway other utility rooms in the housing unit, partly including the surface loggias (75% of the total), covered terrace (50 % of total area), balconies and open terraces (25% of the total).

The total area of residential units are not included (eg. in family houses): cellars and attics in which no residential spaces, staircases that lead to the main entrance to the apartment, special rooms with devices for central heating, storage, sheds and garages.

Табела 1. Заступљеност објеката за становање

Table 1. Share of housing unit

	Стан у згради <i>Dwelling in buildings</i>	Породична кућа <i>Family houses</i>
Босна и Херцеговина / BiH	16.4	83.6
Федерација БиХ / FBiH	18.6	81.4
Република Српска / RS	12.9	87.1
Брчко дистрикт БиХ / BD BiH	9.5	90.5

Породичне куће су куће које нису прислоњене ни на једну другу кућу (немају ниједан заједнички зид с другом кућом), као што су самостојеће породичне куће, урбане виле итд.

Стан у згради подразумева стандардне стамбене зграде, стамбене низове, стамбене блокове, сложене зграде и стамбене небодере.

Просјечна заступљеност станова у укупној структури стамбених објеката испитаних домаћинстава износи 16,4%, док просјечна заступљеност породичних кућа износи 83,6%. Расподјела по БиХ ентитетима се битно не разликује од БиХ просјека.

The family houses are houses that are not leaning to any other house (there is no common wall with another house), such as a detached family houses, urban villas.

The dwellings in the building includes standard residential buildings, residential strings, residential blocks, the complex building and residential skyscrapers.

The average representation of flats in the overall structure of housing units surveyed households was 16.4%, while the average proportion of family houses was 83.6%.The distribution in the BiH entities are not significantly different from the BiH average

Табела 2. Просјечна површина стамбене јединице, м²

Table 2. The average size of housing units, m²

	Просјечна површина, м ² <i>The average area, m²</i>		
	Градско/ <i>Urban</i>	Остало/ <i>Rural</i>	Укупно/ <i>Total</i>
Босна и Херцеговина / BiH	80.1	90.3	85.9
Федерација БиХ / FBiH	80.9	97.6	90.0
Република Српска / RS	77.0	78.9	78.2
Брчко дистрикт БиХ / BD BiH	98.5	85.7	92.0

Просјечна површина стамбене јединице у БиХ износи око 85,9 м², и уочљива је разлика између просјечних површина стамбених јединица урбаних и руралних подручја. БиХ просјек свих урбаних центара износи 80,1 м², а руралних и полуурбаних подручја је око 90,3 м². Постоји значајна разлика просјечних површина стамбених јединица у руралним и полуурбаним подручјима између БиХ ентитета.

The average size of housing units in BiH is about 85.9 m², and reveals a difference between the average area of housing units in urban and rural areas. BiH average of all urban centers is 80.1 m², and rural and semi-urban areas is 90.3 m². There is a significant difference in average area of housing units in rural and semi-urban areas between BiH entities.

Табела 3. Просјечна површина стамбене јединице која се грије/хлади, м²*Table 3. The average size of housing units which is heated/cooled, m²*

	Која се грије током зиме <i>Which is heated during the winter</i>			Која се хлади током лјета <i>Which is cooled during the summer</i>		
	Градско/ <i>Urban</i>	Остало/ <i>Rural</i>	Укупно/ <i>Total</i>	Градско/ <i>Urban</i>	Остало/ <i>Rural</i>	Укупно/ <i>Total</i>
Босна и Херцеговина / BiH	54.8	48.4	51.2	38.6	41.8	39.8
Федерација БиХ / FBiH	56.2	55.4	55.8	36.7	42.7	39.1
Република Српска / RS	51.8	37.3	42.9	41.6	39.2	40.9
Брчко дистрикт БиХ / BD BiH	54.2	46.6	50.3	37.2	45.0	39.4

У просјеку гријана површина стамбене јединице у Босни и Херцеговини износи 51,2 м². Просјечна гријана површина у урбаним центрима је за око 13% већа у односу на рурална и полуурбана подручја БиХ. Просјечна гријана површина у ФБиХ је за око 30% већа од просјечне гријане површине у РС.

Просјечна површина стамбених јединица у Босни и Херцеговини које се хладе током лјета износи 39,8 м². Просјечна површина стамбених јединица које се хладе, по ентитетима и дистрикту, битно се не разликују од просјека БиХ.

The average heated area of residential unit in Bosnia and Herzegovina is 51.2 m². The average heated area in the urban centers is about 13% higher than in the rural and semi-urban areas of BiH. The average heating surfaces in the FBiH is about 30% higher than the average of heated area in the RS.

The average size of housing units in Bosnia and Herzegovina which are cooled during the summer is 39.8 m². The average size of housing units that are cooled in entities and district, is not significantly different than the BiH average

Табела 4. Просјечан број чланова домаћинства*Table 4. The average number of household members*

	Просјечан број чланова домаћинства <i>The average number of household members</i>
Босна и Херцеговина / BiH	3.1
Федерација БиХ / FBiH	3.2
Република Српска / RS	3.0
Брчко дистрикт БиХ / BD BiH	3.0

У Попису становништва, домаћинства и станова у Босни и Херцеговини 2013, домаћинством се сматра свака породична или друга заједница лица која се изјасне да заједно станују и заједнички троше своје приходе за подмиривање основних животних потреба.

Резултати Анкете о потрошњи енергије у домаћинствима у БиХ показују да просјечан број чланова домаћинства у БиХ износи 3,1; у ФБиХ 3,2; у РС 3,0; у БД БиХ 3,0. БиХ просјек свих урбаних центара износи 3,0, а руралних и полуурбаних подручја 3,2 члана по домаћинству.

According to the Census of Population and Housing in Bosnia and Herzegovina in 2013, household is every family or other community of persons who declare themselves to live together and spend their income on basic necessities.

Survey on Energy consumption households in BiH shows that the average number of household members in BiH is 3.1; in the FBiH is 3.2; in RS 3.0 and in BD BiH 3.0. BiH average of all urban centers is 3.0, and in rural and semi-urban areas is 3.2 persons per household.



2

2. КОРИШТЕЊЕ ЕНЕРГИЈЕ У ДОМАЋИНСТВУ

ENERGY USE IN HOUSEHOLDS

2.1. ГРИЈАЊЕ

HEATING

Табела 5. Начин на који се претежно загријава стамбена јединица, %

Table 5. The way in which predominantly heated housing unit, %

	Не грије се <i>Not heated</i>	Собно гријање <i>Rooms heating</i>	Етажно/власито централно гријање <i>Own central heating</i>	Централно гријање из топлана <i>Central heating from heating plant</i>
Босна и Херцеговина / <i>BiH</i>	0,2*	72.9	19.0	7.9
Федерација БиХ / <i>FBiH</i>	0,1*	69.8	20.4	9.6
Република Српска / <i>RS</i>	0,4*	78.2	16.3	5.2
Брчко дистрикт БиХ / <i>BD BiH</i>	0,7*	78.2	21.1	–

Учешће домаћинстава у БиХ које се претежно собно грију износи око 73%, учешће домаћинстава са властитим етажним / централним гријањем домаћинстава износи 19% и учешће домаћинстава са централним гријањем из топлана је 7,9%. Учешће домаћинстава која не грију стамбене јединице је незнатно и износи 0,2%.

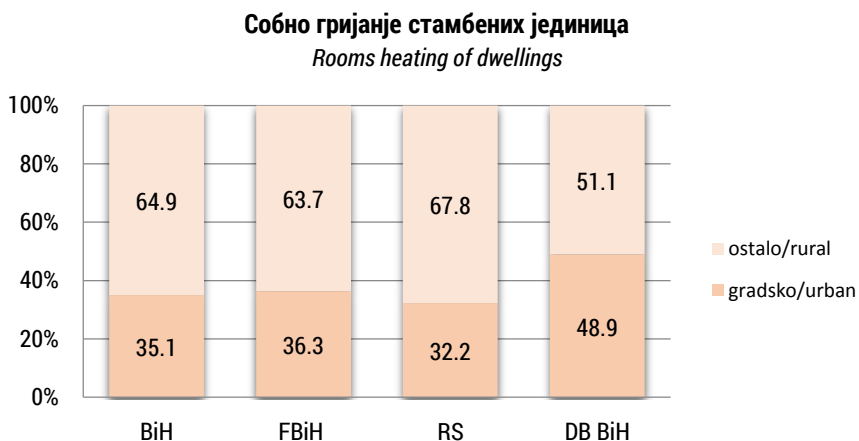
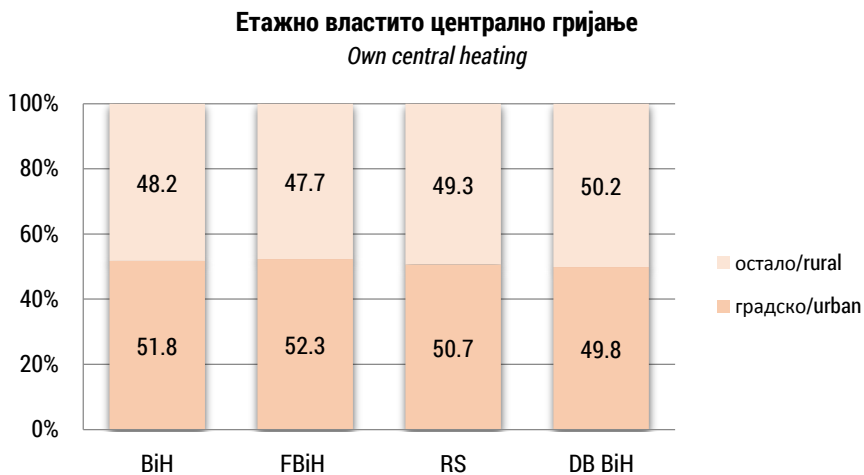
Под собним гријањем подразумева се загријавање са појединачним пећима и „сплит системима“.

The share of households in BiH which mostly have rooms heating is about 73%, own central heating of households is 19%, and central heating from a district heating plant is 7.9%. The share of households which are not heated dwellings is low and amounts to 0.2%.

Room heating includes heating with individual furnaces and "split systems".

Графикон 1. Учешће начина на који се загријава стамбена јединица, %

Graph 1. Share of the way heated housing unit, %



Табела 6. Енергенти који се углавном користе за претежно етажно/властито централно гријање, %
Table 6. The energy commodities which are mainly used for predominantly own central heating, %

	Електрична енергија <i>Electricity</i>	Природни гас <i>Natural gas</i>	Лож уље <i>Fuel oil</i>	Угаљ <i>Coal</i>	Дрво <i>Wood</i>
Босна и Херцеговина / <i>BiH</i>	3.4	9.1	1,6*	31.4	54.5
Федерација БиХ / <i>FBiH</i>	1,2*	13.4	1,4*	38.8	45.1
Република Српска / <i>RS</i>	8,1**	0.0	1,9*	13.3	76.7
Брчко дистрикт БиХ / <i>BD BiH</i>	7.0	0.0	1,9*	45.7	45.5

Код претежно етажног/властитог централног гријања домаћинства у БиХ доминантна је заступљаност огрјевног дрва са 54,5%. Затим слиједи угаљ са 31,4%, док је природни гас заступљен са 9,1% домаћинства. Електрична енергија је заступљена са 3,4%, а лож уље и остали деривати нафте су незнатно заступљени са 1,6%.

Уколико се посматра потрошња крутих горива, у ФБиХ и БД БиХ је знатније заступљено кориштење угља. Електрична енергија за властито централно гријање се користи у РС, док се у ФБиХ користи у врло малом удјелу.

In predominantly own central heating of BiH households is dominant share of wood with 54.5%. Followed by coal with 31.4%, while natural gas represented with 9.1% of households. Electricity is represented with 3.4% and fuel oil and other petroleum derivatives represented with 1.6%.

Looking at consumption of solid fuels in FBiH and BD BiH is significant share of coal usage. Electricity for a central heating is used in the RS, while in FBiH is used in a very small proportion.

Табела 7. Енергенти који се углавном користе за претежно собно гријање, %
Table 7. The energy commodities which are mainly used for predominantly room heating, %

	Електрична енергија <i>Electricity</i>	Природни гас <i>Natural gas</i>	Лож уље <i>Fuel oil</i>	Угаљ <i>Coal</i>	Дрво <i>Wood</i>
Босна и Херцеговина / <i>BiH</i>	5.2	0,8**	0,1*	5.5	88.3
Федерација БиХ / <i>FBiH</i>	5.9	1,4**	0,1*	8.6	84.0
Република Српска / <i>RS</i>	4.0	–	0,1*	0,7*	95.2
Брчко дистрикт БиХ / <i>BD BiH</i>	7.6	–	–	1,6*	90.7

Код претежно собно гријаних бх. домаћинстава доминантно је дрво са 88,3% заступљености. Затим сlijеди заступљеност електричне енергије и угља са нешто више од 5%. Учешће осталих енергената је занемариво.

Просјечно учешће дрвета за собно гријање у свим урбаним центрима износи 31,9%, а руралним и полуурбаним подручјима 68,1%.

Омјер кориштења дрвета за урбана/рурална подручја у оба ентитета је приближан.

Под лож уљем се подразумева екстра лако лож уље и течни нафтни гас. Угаљ обухвата лигнит, мрки угаљ, угљене брикете и дрвени угаљ.

Дрво обухвата огрјевно дрво, дрвне пелете, дрвне брикете, дрвну сјечку и пољопривредни отпад.

In predominantly room heating of BiH households is dominant share of wood with 88.3%. Then follow electricity and coal with a little over 5%. The share of other energy commodities is negligible.

Average participation of wood for room heating in all urban area is 31.9%, and rural and semi-urban areas 68.1%. The ratio of the share of wood in urban/rural areas in both entities is similar.

The fuel oil includes extra light fuel oil and liquefied petroleum gas. Coal includes lignite, brown coal, coal briquettes and charcoal. Wood includes fuelwood, wood pellets, wood briquettes, wood chips and agricultural waste.

2.2. КУВАЊЕ И ПРИПРЕМА ТОПЛЕ ВОДЕ

COOKING AND HOT WATER

Табела 8. Учешће домаћинстава према броју кориштених енергената за кување, %
Table 8. Share of households according to the number of energy commodities used for cooking, %

	Домаћинства која користе само један енергент <i>Households using only one energy commodity</i>	Домаћинства која користе два или више енергената <i>Households using two or more energy commodities</i>
Босна и Херцеговина / BiH	35.5	64.5
Федерација БиХ / FBiH	37.9	62.1
Република Српска / RS	30.5	69.5
Брчко дистрикт БиХ / BD BiH	43.8	56.2

На нивоу Босне и Херцеговине 35,5% домаћинстава користе само један енергент за кување, док 64,5% домаћинстава користи два или више енергената за кување.

At the level of Bosnia and Herzegovina 35.5% of households used just one energy commodity for cooking, while 64.5% of households used two or more commodities for cooking.

Табела 8.1 Учешће домаћинстава према броју кориштених енергената за кување, %
Table 8.1 Share of households according to the number of energy commodities used for cooking, %

	Домаћинства која користе само један енергент <i>Households using only one energy commodity</i>		Домаћинства која корист два или више енергената <i>Households using two or more energy commodities</i>	
	Градско <i>Urban</i>	Остало <i>Rural</i>	Градско <i>Urban</i>	Остало <i>Rural</i>
Босна и Херцеговина / BiH	54.8	45.2	37.1	62.9
Федерација БиХ / FBiH	58.7	41.3	37.7	62.3
Република Српска / RS	46.9	53.1	35.4	64.6
Брчко дистрикт БиХ / BD BiH	45.4	54.6	51.8	48.2

У свим БиХ урбаним центрима је кориштење само једног енергента за кување веће за око 20% у поређењу са руралним и полуурбаним подручјима. У БиХ руралним и полуурбаним подручјима кориштење два или више енергената за кување је веће за око 70% у поређењу са урбаним центрима.

In all urban centers use only one energy commodity for cooking is more about 20% compared to rural and semi-urban areas.

In BiH rural and semi-urban areas, use two or more fuels for cooking is more about 70% compared to urban centers.

Табела 9. Учешће појединих енергената у домаћинствима која користе само један енергент за кување, %

Table 9. Share of energy commodities in households which use only one commodity for cooking, %

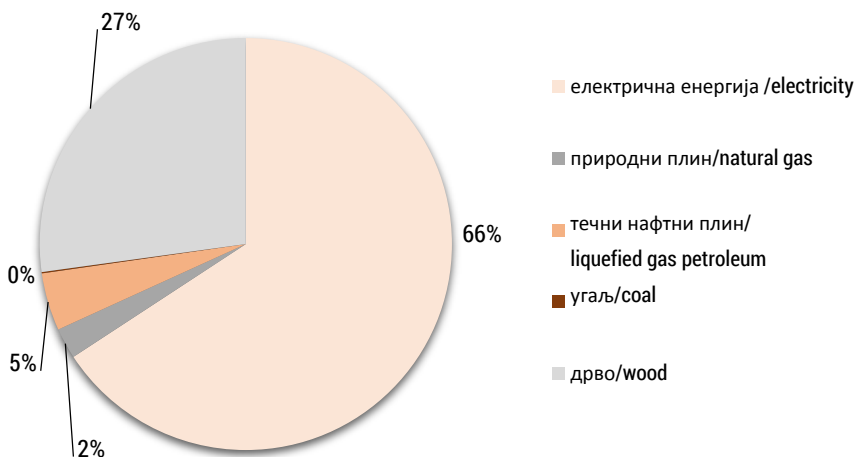
	Електрична енергија <i>Electricity</i>	Природни гас <i>Natural gas</i>	Течни нафтни гас <i>LPG</i>	Угаљ <i>Coal</i>	Дрво <i>Wood</i>
Босна и Херцеговина / BiH	65.8	2,4**	4.5	0,1*	27.2
Федерација БиХ / FBiH	76.4	3,6**	3,0**	–	17.0
Република Српска / RS	43.1	–	7.9	0,3*	48.7
Брчко дистрикт БиХ / BD BiH	50.4	–	4,9**	–	44.6

Највише кориштени енергент за кување је електрична енергија, 65,8%. Висока је и заступљеност дрвета за кување и износи 27,2%. Укапљени нафтни гас заступљен је са 4,5%, природни гас са 2,4%, док је најмање заступљен угаљ са свега 0,1%. Угаљ обухвата лигнит, мрки угаљ, угљене брикете и дрвени угаљ. Дрво обухвата огрјевно дрво, дрвне пелете, дрвне брикете, дрвну сјечку и пољопривредни отпад.

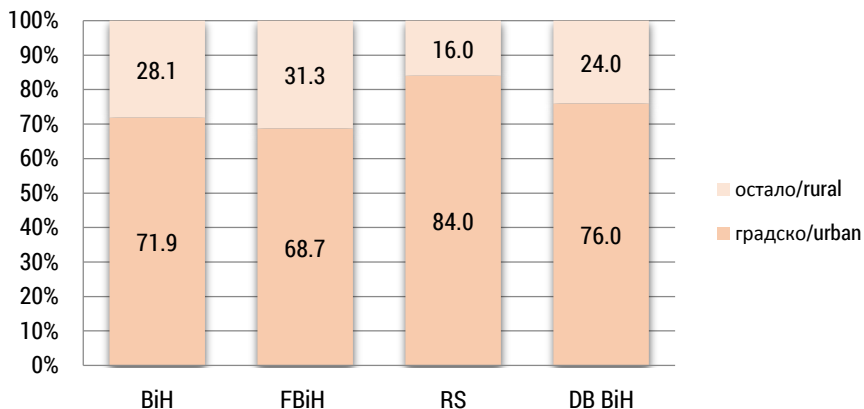
The most used commodity for cooking is electricity, 65.8%. High share is wood for cooking with 27.2%. Share of LPG is 4.5%, natural gas 2.4%, while coal with only 0.1%. Coal includes lignite, brown coal, coal briquettes and charcoal. Wood includes fuelwood, wood pellets, wood briquettes, wood chips and agricultural waste

Графикон 2. Учешће појединих енергената у домаћинствима која користе само један енергент за кување, %

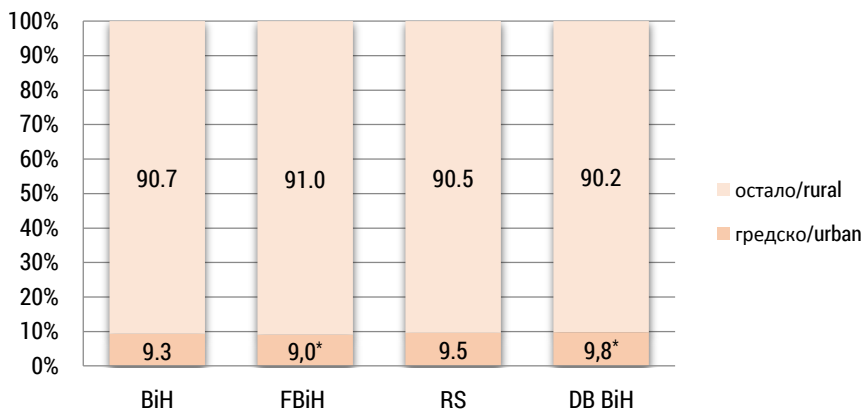
Graph 2. Share of energy commodities in households which used only one commodity for cooking, %



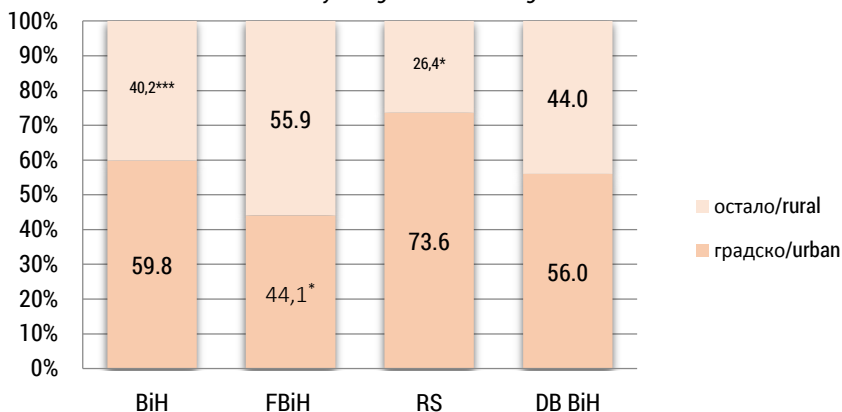
Кориштенје само електричне енергије за кување *Only using electricity for cooking*



Кориштенје само дрва за кување *Only using wood for cooking*



Кориштенје само течног нафтног гаса за кување
Only using LPG for cooking



Табела 10. Учешће појединих инсталација/опреме за припрему топле воде, %
Table 10. Share of installation/equipment for hot water, %

	Električni bojler <i>Electric water heater</i>	Kombinacija električnog bojlера i druge instalacije <i>Combination of electric water heaters and other installations</i>	Ostalo Other	Nema tople vode Not hot water
Босна и Херцеговина / BiH	89.2	2.9	7.8	0,1*
Федерација БиХ / FBiH	89.7	1,2**	9.0	0,1*
Република Српска / RS	88.2	5.8	6.0	0.0
Брчко дистрикт БиХ / BD BiH	92.2	3,9***	3,2**	0,8*

Електрична енергија је доминантна у структури кориштене енергије за припрему топле воде, готово 90 %. „Остало“ судјелује у структури кориштења са 7,8%. Под овом категоријом се подразумевају инсталације и комбинације инсталација које нису обухваћене у осталим колонама Табеле 10.

Electricity is the dominant in structure of using for hot water, almost 90%. Other participating in the structure of using with 7.8%. Category "other" includes the installations and combination of installations that are not covered in the other columns in Table 10.

2.3. ГОДИШЊА ЕНЕРГЕТСКА ПОТРОШЊА

ANNUAL ENERGY CONSUMPTION

Tabela 11. Prosječna godišnja potrošnja energenata, po domaćinstvu

Table 11. The average annual energy consumption in households

	Електрична енергија, kWh <i>Electricity, kWh</i>	Природни гас, Sm ³ <i>Natural gas, Sm³</i>	Течни нафтни гас, kg <i>LPG, kg</i>	Огријевно дрво, ргm <i>Wood, ргm</i>	Дрвни сортименти и пољ. отпад, kg <i>Wood and agricultural waste, kg</i>	Угаљ, tona <i>Coal, tones</i>	Топлота, kWh <i>Heat, kWh</i>
Босна и Херцеговина / BiH	4568.2	871.7	67.4	10.8	3162.2	3.9	7909.5
Федерација БиХ / FBiH	4483.8	871.7	63.8	9.5	3685.3	3.9	7863.1
Република Српска / RS	4700.4	-	71.6	12.9	2203,1**	3.8	8067.7
Брчко дистрикт БиХ / BD BiH	4906.0	-	60.3	11.9	1381,5*	4.6	-

Врсте енергената који се користе у домаћинствима је приказана у Табели 11. Просјечна годишња потрошња електричне енергије по домаћинству у БиХ износи око 4500 kWh, највећу потрошњу имају домаћинства у ДБ БиХ.

The energy types used by households are presented in Table 8. The average annual electricity consumption per household in BiH is about 4500 kWh, the highest consumption have households living in BD BiH.

Уколико се посматра просјечна годишња потрошња електричне енергије између БиХ ентитета, потрошња у урбаним центрима по домаћинству у РС је око 15% већа у поређењу са ФБиХ, док је просјечна потрошња у руралним и полуурбаним подручјима изједначена.

Просјечна потрошња угља у бх. домаћинствима износи око 4,0 тоне. Нешто већу просјечну потрошњу имају домаћинства у БД БиХ.

Просјечна потрошња финалне топлотне енергије у бх. домаћинствима креће се око 7900 kWh годишње. Просјеци по ентитетима се битно не разликују од просјека БиХ.

Regarding the average annual electricity consumption by entities, consumption in urban centers per household in RS is about 15% higher in comparison with FBiH, while the average household consumption in rural and semi-urban areas are the same.

The average consumption of coal in BiH households is about 4.0 tons per year. Slightly higher average household consumption is recorded in the BD BiH.

The average consumption of final heat consumption in BiH households is around 7900 kWh per year. Averages by entities is not significantly different in comparison with BiH average.

Табела 12. Просјечна годишња потрошња енергената по домаћинству у БиХ, природне јединице
Table 12. Average energy consumption by households in BiH, natural units

Врста енергента <i>Type of energy</i>	Јединица <i>Unit</i>	Укупно <i>Total</i>	Градско <i>Urban</i>	Остало <i>Rural</i>
Електрична енергија <i>Electricity</i>	kWh	4568.0	4849.1	4352.0
Природни гас <i>Natural gas</i>	Sm ³	871.7	891.5	502,5*
Течни нафтни гас <i>LPG</i>	kg	67.4	66.9	67.9
Огријевно дрво <i>Fuel wood</i>	prm	10.8	9.8	11.3
Дрвени сортименти и пољ. отпад <i>Wood and agriculture waste</i>	kg	3162.2	3237.4	3035,0***
Угаљ <i>Coal</i>	tona	3.9	4.2	3.7
Топлота <i>Heat</i>	kWh	7909.5	7873.0	15251,0 [†]

Просјечна годишња потрошња електричне енергије по домаћинству у БиХ износи око 4500 kWh. Нешто је већа потрошња БиХ домаћинстава у урбаним центрима у поређењу са руралним и полуурбаним подручјима.

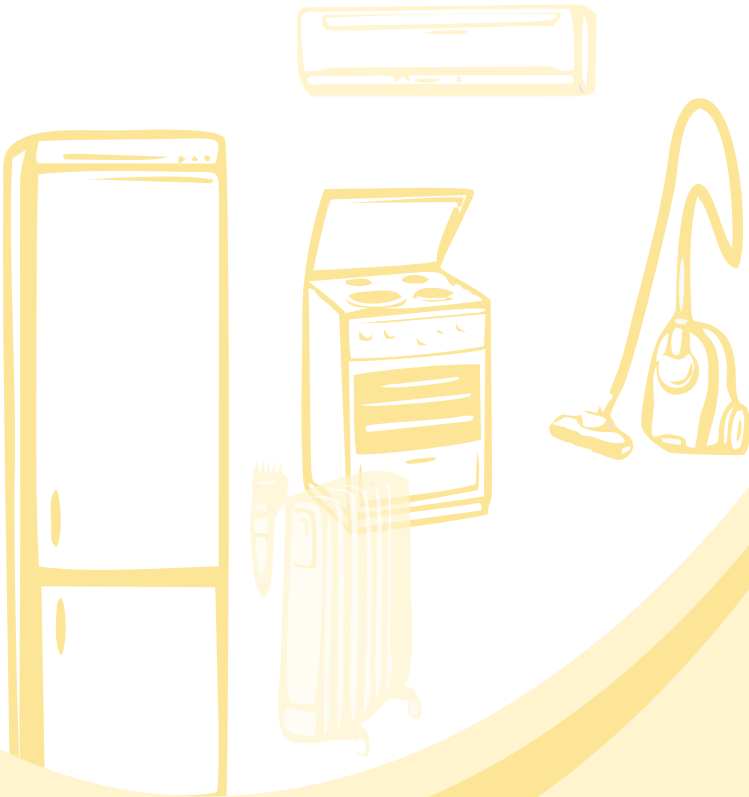
The average annual electricity consumption per household in BiH is about 4500 kWh. There are higher consumption in BiH household in urban centers compared to rural and semi-urban areas.

Табела 12.1. Просјечна годишња потрошња енергената по домаћинству у БиХ, ТЈ
Table 12.1. Average energy consumption by households in BiH, TJ

Врста енергента Type of energy	Укупно Total	Градско Urban	Остало Rural
Електрична енергија <i>Electricity</i>	0.016	0.017	0.016
Природни гас <i>Natural gas</i>	0.029	0.030	0,017*
Течни нафтни гас <i>Fuel oil</i>	0.003	0.003	0.003
Огријевно дрво <i>Wood</i>	0.076	0.069	0.079
Дрвни палети <i>Wood pellets</i>	0.066	0.064	0.069
Дрвни брикети <i>Wood briquette</i>	0.026	0.016	0.065
Дрвна сјечка <i>Wood chips</i>	0.011	0.014	0.009
Полјопривредни отпад <i>Agriculture waste</i>	0.010	-	0.010
Лигнит <i>Lignite</i>	0.029	0.031	0.028
Мрки угалј <i>Brown coal</i>	0.047	0.049	0.046
Угљени брикети <i>Patent fuel</i>	0.127	0.111	0.171
Дрвни угалј <i>Charcoal</i>	0.083	0.091	0.077
Топота <i>Heat</i>	0.028	0.028	0,054*

За израчунавање су кориштене средње калоричне вриједности енергената.

For calculating used medium calorific value of commodities



3

3. ЕЛЕКТРИЧНИ АПАРАТИ У ДОМАЋИНСТВИМА

ELECTRICAL APPLIANCES IN HOUSEHOLDS

Кориштење електричне енергије расте првенствено због све већег броја апарата у власништву домаћинстава. Резултати овог истраживања омогућавају да се добије увид у посједовању главних кућанских апарата и опреме, као и старост кућанских апарата. У табелама је представљен преглед главних електричних апарата са постотком учећа у БиХ домаћинствима.

The electricity use is growing primarily due to the increasing number of appliances owned by households. The results of this survey enable to show the present status of electricity consumption for the main appliances and equipment, as well as age of household appliances. The list of major electrical appliances with the highest penetration rate among households in BiH is presented in tables.

Табела 13. Учешће кућанских апарата у домаћинствима, %

Table 13. Use of the most widespread electric appliances, %

	Фрижидер без замрзивача Refrigerator without freezer	Фрижидер са замрзивачем Refrigerator with freezer	Замрзивач Refrigerator	Машина за веш Washing machine	Сушилица за веш Tumble dryers	Маш. и суш. за веш Washing machines and tumble dryers
Босна и Херцеговина / BiH	47.5	56.7	55.8	93.0	4.3	1.3
Федерација БиХ / FBiH	35.7	68.2	44.4	95.3	4.8	1.6
Република Српска / RS	67.7	36.7	75.2	89.0	3.5	0,8*
Брчко дистрикт БиХ / BD BiH	68.5	44.2	75.3	92.1	5.2	0,5†
	Машина за прање суђа Dishwasher	Микровална пећница Microwave	Кувало за воду Kettle	ТВ TV set	Рачунар/лаптоп Computer / Laptop	Штампач Printer
Босна и Херцеговина / BiH	19.7	31.3	34.1	98.7	49.4	7.4
Федерација БиХ / FBiH	23.6	41.0	46.0	98.8	52.8	7.6

Република Српска / RS	13.0	13.5	12.4	98.7	43.4	7.2
Брчко дистрикт БиХ / BD BiH	14.7	37.0	37.4	98.9	43.8	5.5

Што се тиче електричних уређаја, ТВ апарати имају највећу стопу учешћа, 98.7% домаћинства има ТВ. Слиједи машина за веш са стопом учешћа од 93%.

Друга широка група апарата су фрижидери. 56,7% домаћинства има фрижидер са замрзивачем, 55,8% замрзивач и 47,5% фрижидер без замрзивача. Информационе технологије се развијају брзо - готово половина (49,4%) домаћинства има лични рачунар/лаптоп. Штампац је у власништву 7,4% домаћинства.

Што се тиче апарата у употреби за кување, микровалну пећницу имају 31,3% домаћинства, а кувало за воду 34,1%. У 19,7% домаћинства постоји машина за прање суђа.

Regarding electrical appliances, TV set have the highest penetration rate – 98,7% of households have a TV. For washing machines penetration rate is 93%.

Another wide group of appliances is the refrigerators equipment. 56.7% of households have fridge with freezer, freezer 55.8% and 47.5% of the fridge without freezer.

The information technology is developing rapidly – almost half (49,4%) of households have personal computer/laptop. A printer is owned by 7,4% of households.

As to cooking appliances in use, microwave ovens are in 31,3% households, and kettle in 34,1%. In 19,7 % of households there is a dishwashing machine.

Табела 14. Старост кућанских апарата

Table 14. Age of household appliances

	Замрзивач Freezer			
	0-2 година 0-2 year	3-5 година 3-5 years	6-10 година 6-10 years	старији older
Босна и Херцеговина / BiH	5.5	17.9	35.4	42.5
Федерација БиХ / FBiH	6.0	21.7	38.5	34.3
Република Српска / RS	5.1	14.2	32.5	50.3
Брчко дистрикт БиХ / BD BiH	1,8*	10.6	29.2	59.5

	Фрижидер без / са замрзивачем <i>Fridge without / with freezer</i>			
	0-2 година <i>0-2 year</i>	3-5 година <i>3-5 years</i>	6-10 година <i>6-10 years</i>	старији <i>older</i>
Босна и Херцеговина / BiH	7.8	25.3	38.4	32.3
Федерација БиХ / FBiH	8.6	27.6	40.8	26.1
Република Српска / RS	6.6	21.1	33.8	43.1
Брчко дистрикт БиХ / BD BiH	3,9**	26.8	37.4	42.6

	Машина за веш <i>Washing machine</i>			
	0-2 година <i>0-2 year</i>	3-5 година <i>3-5 years</i>	6-10 година <i>6-10 years</i>	старији <i>older</i>
Босна и Херцеговина / BiH	8.2	27.9	38.0	26.8
Федерација БиХ / FBiH	8.6	30.6	39.0	22.4
Република Српска / RS	7.8	22.2	36.5	35.1
Брчко дистрикт БиХ / BD BiH	4,6**	36.4	28.4	31.3

	Машина за пранје суђа <i>Dishwasher</i>			
	0-2 година <i>0-2 year</i>	3-5 година <i>3-5 years</i>	6-10 година <i>6-10 years</i>	старији <i>older</i>
Босна и Херцеговина / BiH	19.0	43.7	30.7	6.9
Федерација БиХ / FBiH	19.5	44.0	29.0	7.4
Република Српска / RS	17.3	41.1	37.5	5,2*
Брчко дистрикт БиХ / BD BiH	18,5**	63.6	12,6*	5,9*

	Микровална пећница <i>Microwave</i>			
	0-2 година <i>0-2 year</i>	3-5 година <i>3-5 years</i>	6-10 година <i>6-10 years</i>	старији <i>older</i>
Босна и Херцеговина / BiH	18.9	50.4	25.7	5.6
Федерација БиХ / FBiH	19.0	51.9	24.9	4.5
Република Српска / RS	19.1	41.1	29.9	11,1**
Брчко дистрикт БиХ / BD BiH	14.0	54.0	25.2	8,3**

	ТВ <i>TV</i>			
	0-2 година <i>0-2 year</i>	3-5 година <i>3-5 years</i>	6-10 година <i>6-10 years</i>	старији <i>older</i>
Босна и Херцеговина / BiH	18.6	34.1	35.2	25.6
Федерација БиХ / FBiH	21.3	37.9	37.0	20.0
Република Српска / RS	13.9	26.8	32.2	35.3
Брчко дистрикт БиХ / BD BiH	16.8	39.5	32.3	36.6

	Рачунар/лаптоп <i>Computer/Laptop</i>			
	0-2 година <i>0-2 year</i>	3-5 година <i>3-5 years</i>	6-10 година <i>6-10 years</i>	старији <i>older</i>
Босна и Херцеговина / BiH	21.1	51.1	27.8	5.5
Федерација БиХ / FBiH	23.4	53.0	26.3	3.8
Република Српска / RS	16.2	47.1	30.9	9.1
Брчко дистрикт БиХ / BD BiH	15.4	45.2	33.1	9.1

	Принтер/штампач <i>Printer</i>			
	0-2 година <i>0-2 year</i>	3-5 година <i>3-5 years</i>	6-10 година <i>6-10 years</i>	старији <i>older</i>
Босна и Херцеговина / BiH	21.4	49.1	28.2	7,6**
Федерација БиХ / FBiH	22.4	53.6	25.3	7,1*
Република Српска / RS	19.6	41.0	33.3	8,4*
Брчко дистрикт БиХ / BD BiH	17,9*	37,7**	40,7**	12,5*

Највеће учешће кућанских апарата са старошћу између 6 и 10 година имају фрижидери са/без замрзивача, машине за веш и ТВ апарати. Највећу заступљеност кућанских апарата старости између 3 и 5 година имају рачунари/лаптопи, штампач, микровална пећница и машина за прање суђа.

The largest share of household appliances aged between 6 and 10 years have freezers, refrigerators with / without freezers, washing machines and TV sets.

The biggest share of household appliances aged between 3 and 5 years have computers / notebooks, printer, microwave and dishwasher.



4

4. КОРИШТЕЊЕ АУТОМОБИЛА И ПОТРОШЊА ГОРИВА

USE OF CARS AND CONSUMPTION OF MOTOR FUELS

У упитник је укључено неколико питања за домаћинства о кориштењу возила и потрошњи моторних горива.

The questionnaire included several questions for households on ownership of cars and use of motor fuels.

Табела 15. Учешће властитих аутомобила у домаћинствима

Table 15. Share of passenger cars in households

	Учешће, % Share, %
Босна и Херцеговина / BiH	53.1
Федерација БиХ / FBiH	53.9
Република Српска / RS	51.5
Брчко дистрикт БиХ / BD BiH	55.7

Просјечна заступљеност властитих аутомобила испитаних домаћинстава износи 53,1%, и готово је изједначена у БиХ ентитетима и дистрикту.

Share of passenger cars in households is 53.1% and is almost the same in the entities and the district.

Табела 16. Учешће властитих аутомобила у домаћинствима

Table 16. Share of passenger cars in households

	Учешће Share	
	Градско/Urban	Остало/Rural
Босна и Херцеговина / BiH	42.7	57.3
Федерација БиХ / FBiH	43.0	57.0
Република Српска / RS	41.7	58.3
Брчко дистрикт БиХ / BD BiH	50.0	50.0

Међутим, заступљеност аутомобила у БиХ домаћинствима у руралним и полуурбаним подручјима је већа за око 35% у односу на домаћинства у урбаним центрима. Просјечна заступљеност властитих аутомобила у домаћинствима по БиХ ентитетима битно се не разликује од просјека БиХ.

However, the share of cars in BiH for households in rural and semi-urban areas is higher by about 35% compared to households in urban centers. The average share of the passenger vehicles in households by BiH entities does not differ from the average of BiH.

Табела 17. Учешће броја властитих аутомобила у домаћинствима, %

Table 17. Share of the number of passenger cars in households

	Заступљеност са <i>Share</i>		
	Један аутомобил <i>One car</i>	Два аутомобила <i>Two cars</i>	Три и више аутомобила <i>Three and more cars</i>
Босна и Херцеговина / BiH	90.1	8.8	1,0**
Федерација БиХ / FBiH	89.8	8.8	1,4**
Република Српска / RS	90.6	9.0	0,4*
Брчко дистрикт БиХ / BD BiH	91.6	7.3	1,0*

Од 53,1% домаћинастава у БиХ која посједују властити аутомобил, њих 90% посједују само један аутомобил. 8,8% домаћинастава посједује два аутомобила, 1% посједује три и више аутомобила. Просједи по ентитетима се битно не разликују од просјека БиХ.

53.1% of households in BiH that have own car, 90% of them have only one car, while 8.8% have two cars. The percentage of households with three or more cars is insignificant. Averages by entities is not significantly different than the average BiH.

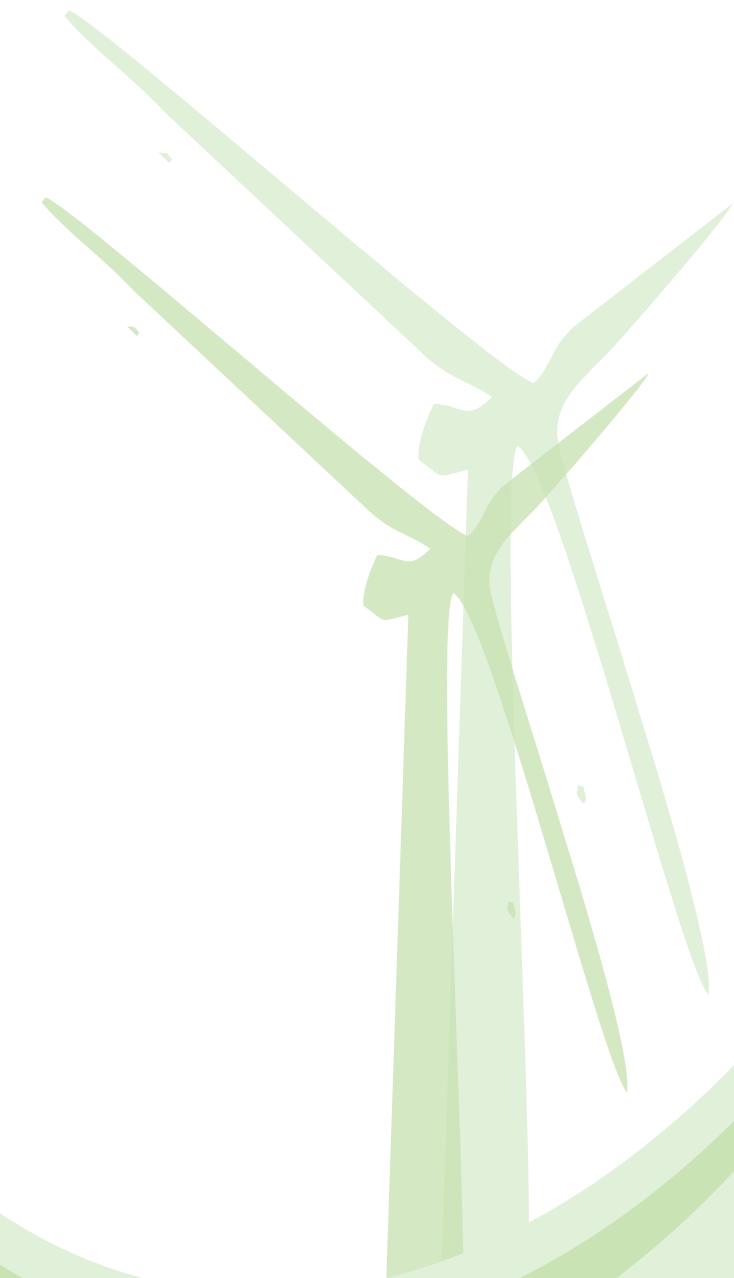
Табела 18. Подаци о првом аутомобилу у домаћинству

Table 18. Data on the first cars in households

	Први аутомобил у домаћинству <i>The first car in the household</i>						
	Врста горива, % <i>Types of fuel, %</i>			Просјечна потрошња горива на 100 km <i>Average fuel consumption per 100 km</i>		Пређено <i>Vehicle-km covered</i>	Просјечна старост аутомобила <i>The average age of cars</i>
	бензин <i>benzine</i>	дизел <i>diesel</i>	TNP (аутоплин) <i>LPG</i>	литара <i>litre</i>	kg (за аутоплин) <i>kg (for LPG)</i>	km/годину <i>km / year</i>	година <i>year</i>
Босна и Херцеговина / <i>BiH</i>	31.7	66.2	1.5	6.8	8.5	11,442.8	16.14
Федерација БиХ / <i>FBiH</i>	29.7	69.3	0,4*	6.8	8,5*	10,897.0	15.39
Република Српска / <i>RS</i>	35.5	60.4	3,7**	6.9	8,5***	12,528.0	17.45
Брчко дистрикт БиХ / <i>BD BiH</i>	30.3	67.4	2,3*	6.9	9,0*	10,632.6	17.69

Просјечна потрошња горива на 100 km првог аутомобила у домаћинству износи 6,8 литара. Просјечи по БиХ ентитетима се битно не разликују од просјека БиХ. Просјечна старост првог аутомобила БиХ домаћинстава износи око 16 година. Први властити аутомобили у БиХ прође у просјеку око 11.500 km годишње, нема великих разлика између БиХ ентитета и дистрикта.

Average fuel consumption per 100 km of the first passenger car in a household is 6.8 liters. Averages by BiH entities is not significantly different than the average BiH. The average age of cars in BiH households is about 16 years. The first passenger cars in BiH passed about 11,500 km per year, there is no major difference between the BiH entities and district



5

5. КОРИШТЕЊЕ ОБНОВЉИВИХ ИЗВОРА ЕНЕРГИЈЕ

USE OF RENEWABLE ENERGY SOURCES

Дрво обухвата огрјевно дрво, дрвне пелете, дрвне брикете, дрвну сјечку и пољопривредни отпад. **Дрвни пелети** су стандардно обликовани штапићи произведени од биомасе. **Дрвни брикети** представљају компактне форме дрвних горива који се добијају физичким сабијањем уситњеног дрвог материјала у одговарајућим пресамa (механичким и хидрауличким).

Пољопривредни отпад је биогориво које представљају остаци из пољопривреде: кукурузовина, стабљике сунцокрета, слама, љуске од поврћа, орахова љуска, пруће, комина од маслина и други отпад настао при одржавању, резању и преради биљака. Количина дрвета се најчешће обрачунава у просторним метрима (простор од 1 метра кубног у којем су сложена дрва; један просторни метар дрва је једнак око 0,7 кубних метара дрвета).

Wood pellets are a standard shaped sticks produced from biomass.

Wood briquettes are compact form of wood which are obtained by physical compression of crushed wood material in appropriate presses (mechanical and hydraulic).

Agricultural waste is a biofuel which are residues from agriculture: corn stalks, sunflower stalks, straw, vegetable peelings, nutshell, twigs and other waste generated during maintenance, cutting and processing plants. The amount of wood is usually calculated in spatial meters (an area of 1 cubic meter in which there are of wood (one spatial meter of wood is equivalent to about 0.7 cubic meters of wood).

5.1. Биомаса

Biomass

Табела 19. Просјечна годишња потрошња дрва по домаћинству

Table 19. Average energy wood consumption by households

	Огрјев. дрво, ртм <i>Fuel wood, spm</i>	Дрвни сортименти и пољ. отпад, kg <i>Wood and agriculture waste, kg</i>
Босна и Херцеговина / BiH	10.8	3162.2
Федерација БиХ / FBiH	9.5	3685.3
Република Српска / RS	12.9	2203,1**
Брчко дистрикт БиХ / BD BiH	11.9	1381,5*

Просјечна потрошња огрјевног дрвета у БиХ домаћинствима креће се око 7,7 м³ годишње. Просјечна потрошња огрјевног дрвета је знатно нижа у ФБиХ у односу на потрошњу у РС и дистрикту.

Просјечна потрошња дрвних сортимената и пољопривредног отпада по домаћинству у БиХ износи око 3 тоне годишње. Просјечна потрошња дрвних сортимената и пољопривредног отпада домаћинстава у ФБиХ је за 67% већа у односу на потрошњу домаћинстава у РС.

Average consumption of fuelwood in BiH households is around 7.7 m³ per year. Average consumption of fuelwood is much lower in FBiH in relation to consumption in the RS and the district.

The average consumption of wood products and agricultural waste per BiH household is about 3 tons per year. The average consumption of wood and agriculture waste per household in FBiH is 67% higher in comparison with households in RS.

Табела 20. Просјечна годишња потрошња дрва по домаћинству према типу насељеног мјеста
Table 20. Average energy wood consumption by households according to type of settlement

	Огријевно дрво, ргм <i>Fuel wood, spm</i>		Дрвни сортименти и полј. отпад, kg <i>Wood and agriculture waste, kg</i>	
	Градско <i>Urban</i>	Остало <i>Rural</i>	Градско <i>Urban</i>	Остало <i>Rural</i>
Босна и Херцеговина / БиХ	9.8	11.3	3237.4	3035,0***
Федерација БиХ / ФБиХ	8.6	9.9	3509,9**	4060,7**
Република Српска / РС	11.9	13.4	2585,9*	1769,9*
Брчко дистрикт БиХ / BD BiH	9.8	13.6	2222,2*	639,5*

Просјечна потрошња огрјевног дрвета у БиХ домаћинствима креће се око 7,7 м³ годишње. Потрошња огрјевног дрвета у БиХ руралним и полуурбаним подручјима је већа око 15% у односу на потрошњу у урбаним центрима.

Просјечна потрошња дрвних сортимената и пољопривредног отпада по БиХ домаћинству износи око 3 тоне годишње. Потрошња овог енергента у БиХ домаћинствима у урбаним центрима и руралним и полуурбаним подручјима је

готово изједначена. *Average consumption of fuelwood in BiH households is around 7.7 m³ per year. The consumption of firewood in BiH rural and semi-urban areas is higher around 15% compared to consumption in urban centers.*

The average consumption of wood products and agricultural waste per BiH household is about 3 tons per year. Consumption of this commodity in BiH households in urban centers and rural and semi-urban area is almost same.

5.2. Топлинске пумпе / клима уређаји

Heat pumps / Air conditioner

Табела 21. Заступљеност топлинских пумпи или клима уређаја

Table 21. Share of heat pumps or air conditioners

	Учешће Share
Босна и Херцеговина / БиХ	10.5
Федерација БиХ / БиХ	10.5
Република Српска / РС	10.5
Брчко дистрикт БиХ / БД БиХ	10.0

Топлинске пумпе су системи јефтиног и еколошки чистог начина гријања. Оне могу црпити топлоту из воде, земље или ваздуха. Раде на принципу сличном као и расхладни уређаји. Најједноставнији облици топлинских пумпи су клима уређаји који грију и хладе, тзв. инвертери. Клима уређаји само хладе.

Просјек заступљености топлинских пумпи или клима уређаја у БиХ износи око 10,5 посто, просјеци по БиХ ентитетима се не разликују од просјека БиХ.

Heat pumps systems are cheap and ecologically clean heating methods, draw heat from the water, land or air. Heat pumps work on a principle similar of cooling equipment. The simplest forms of heat pumps are air conditioners that are heated and cooled, so-called inverters. Air-conditioners cool only.

Average representation of heat pumps or air conditioners in BiH is about 10.5 percent, averages for BiH entities are no different than the BiH average.

ПРИЛОГ I – ОСТАЛЕ ТАБЕЛЕ

APPENDIX I – OTHER TABLES

Табела 5. Начин на који се претежно загријава стамбена јединица, %

Table 5. The way in which predominantly heated housing unit, %

	Не грије се <i>Not heated</i>		Собно гријање <i>Rooms heating</i>		Етажно/вlast ито centralno гријање <i>Own central heating</i>		Centralno гријање из топлана <i>Central heating from heating plant</i>	
	Градско/ <i>Urban</i>	Остало/ <i>Rural</i>	Градско/ <i>Urban</i>	Остало/ <i>Rural</i>	Градско/ <i>Urban</i>	Остало/ <i>Rural</i>	Градско/ <i>Urban</i>	Остало/ <i>Rural</i>
Босна и Херцеговина / BiH	63,9*	36,1*	35.1	64.9	51.8	48.2	99.3	0,7*
Федерација БиХ / FBiH	54,2*	45.8	36.3	63.7	52.3	47.7	99.4	0,6*
Република Српска / RS	73,9*	26.1	32.3	67.7	50.7	49.3	99.1	0,9*
Брчко дистрикт БиХ / BD BiH	29,8*	70.2	48.9	51.1	49.8	50.2	-	-

Табела 6. Енергенти који се углавном користе за претежно етажно/вlastито centralno гријање, %

Table 6. The energy commodities which are mainly used for predominantly own central heating, %

	Електрична енергија <i>Electricity</i>		Природни глин <i>Natural gas</i>		Лоџ улје <i>Fuel oil</i>	
	Градско/ <i>Urban</i>	Остало/ <i>Rural</i>	Градско/ <i>Urban</i>	Остало/ <i>Rural</i>	Градско/ <i>Urban</i>	Остало/ <i>Rural</i>
Босна и Херцеговина / BiH	89,8**	10,2*	97.8	2,2*	37,9*	62,1*
Федерација БиХ / FBiH	74,7*	25,3*	97.8	2,2*	37,2*	62,8*
Република Српска / RS	96,3**	3,7*	-	-	36,1*	63,9*
Брчко дистрикт БиХ / BD BiH	67,9*	32,1*	-	-	76,1*	23,9*

	Угаљ <i>Coal</i>		Дрво <i>Wood</i>	
	Градско <i>Urban</i>	Остало <i>Rural</i>	Градско <i>Urban</i>	Остало <i>Rural</i>
Босна и Херцеговина / <i>BiH</i>	42.9	57.1	47.2	52.8
Федерација БиХ / <i>FBiH</i>	42.5	57.5	47.2	52.8
Република Српска / <i>RS</i>	43,5*	56,5**	47.5	52.5
Брчко дистрикт БиХ / <i>BD BiH</i>	51.9	48.1	43.8	56.2

Табела 7. Енергенти који се углавном користе за претежно собно грјање, %
Table 7. The energy commodities which are mainly used for predominantly room heating, %

	Електрична енергија <i>Electricity</i>		Природни гас <i>Natural gas</i>		Лож уље <i>Fuel oil</i>	
	Градско/ <i>Urban</i>	Остало/ <i>Rural</i>	Градско/ <i>Urban</i>	Остало/ <i>Rural</i>	Градско/ <i>Urban</i>	Остало/ <i>Rural</i>
Босна и Херцеговина / <i>BiH</i>	88.6	11,4**	100,0**	–	33,3*	66,7*
Федерација БиХ / <i>FBiH</i>	84.4	15,6**	100,0**	–	–	100,0*
Република Српска / <i>RS</i>	98.4	1,6*	–	–	100,0*	–
Брчко дистрикт БиХ / <i>BD BiH</i>	90.5	9,5*	–	–	–	–

	Угаљ <i>Coal</i>		Дрво <i>Wood</i>	
	Градско <i>Urban</i>	Остало <i>Rural</i>	Градско <i>Urban</i>	Остало <i>Rural</i>
Босна и Херцеговина / <i>BiH</i>	25.2	74.8	31.9	68.1
Федерација БиХ / <i>FBiH</i>	24.1	75.9	33.2	66.8
Република Српска / <i>RS</i>	39,3*	60,7*	29.4	70.6
Брчко дистрикт БиХ / <i>BD BiH</i>	77,9*	22,1*	44.9	55.1

Табела 9. Учешће појединих енергената у домаћинствима која користе само један енергент за кување, %

Table 9. Share of energy commodities in households which use only one commodity for cooking, %

	Електрична енергија <i>Electricity</i>		Природни гас <i>Natural gas</i>		Лож уље <i>Fuel oil</i>	
	Градско/ <i>Urban</i>	Остало/ <i>Rural</i>	Градско/ <i>Urban</i>	Остало/ <i>Rural</i>	Градско/ <i>Urban</i>	Остало/ <i>Rural</i>
Босна и Херцеговина / BiH	71.9	28.1	93.2	6,8*	59.8	40.2
Федерација БиХ / FBiH	68.7	31.3	93.2	6,8*	44,1*	55,9**
Република Српска / RS	84.0	16.0	–	–	73,6**	26,4*
Брчко дистрикт БиХ / BD BiH	76.0	24.0	–	–	56,0*	44,0*

	Угаљ <i>Coal</i>		Дрво <i>Wood</i>	
	Градско <i>Urban</i>	Остало <i>Rural</i>	Градско <i>Urban</i>	Остало <i>Rural</i>
Босна и Херцеговина / BiH	53,1*	46,9*	9.4	90.6
Федерација БиХ / FBiH	–	–	9,0*	91.0
Република Српска / RS	53,1*	46,9*	9,7**	90.3
Брчко дистрикт БиХ / BD BiH	–	–	9,8*	90.2

Табела 10. Учешће појединих инсталација/опреме за припрему топле воде, %
Table 10. Share of installation/equipment for hot water, %

	Електрични бојлер (само) <i>Electric water heater (only)</i>		Комбинација ел. бојлера и друге инсталације <i>Combination of electric water heaters and other installations</i>		Остало <i>Other</i>	
	Градско/ <i>Urban</i>	Остало/ <i>Rural</i>	Градско/ <i>Urban</i>	Остало/ <i>Rural</i>	Градско/ <i>Urban</i>	Остало/ <i>Rural</i>
Босна и Херцеговина / BiH	44.0	56.0	39.6	60.4	38.0	62.0
Федерација БиХ / FBiH	45.3	54.7	47,4*	52,6**	49.4	50.6
Република Српска / RS	41.2	58.8	36,1**	63.9	7,4*	92.6
Брчко дистрикт БиХ / BD BiH	50.1	49.9	51,4**	48,6**	22,2*	77,8**

Табела 11. Просјечна годишња потрошња енергената, по домаћинству
Table 11. The average annual energy consumption in households

	Електрична енергија, kWh <i>Electricity</i>		Природни гас, Sm ³ <i>Natural gas</i>	
	Градско <i>Urban</i>	Остало <i>Rural</i>	Градско <i>Urban</i>	Остало <i>Rural</i>
Босна и Херцеговина / BiH	4849.1	4352.0	891.5	502,5*
Федерација БиХ / FBiH	4617.2	4371.2	891.5	502,5*
Република Српска / RS	5303.7	4315.8	-	-
Брчко дистрикт БиХ / BD BiH	5363.5	4462.3	-	-

	Течни нафтни гас, kg <i>LPG, kg</i>		Огријевно дрво, prn <i>Fuel wood, prn</i>	
	Градско <i>Urban</i>	Остало <i>Rural</i>	Градско <i>Urban</i>	Остало <i>Rural</i>
Босна и Херцеговина / <i>BiH</i>	66.9	67.9	9.8	11.3
Федерација БиХ / <i>FBiH</i>	61.3	66.1	8.6	9.9
Република Српска / <i>RS</i>	73.4	69.8	11.9	13.4
Брчко дистрикт БиХ / <i>BD BiH</i>	52.2	69.0	9.8	13.6

	Дрвни сортименти и полј. отпад, kg <i>Wood and agriculture waste, kg</i>		Угаљ, tona <i>Coal, tones</i>		Топлота, kWh <i>Heat, kWh</i>	
	Градско/ <i>Urban</i>	Остало/ <i>Rural</i>	Градско/ <i>Urban</i>	Остало/ <i>Rural</i>	Градско/ <i>Urban</i>	Остало/ <i>Rural</i>
Босна и Херцеговина / <i>BiH</i>	3237.4	3035.0	4.2	3.7	7873.0	15251,0*
Федерација БиХ / <i>FBiH</i>	3509,9**	4060,7**	4.3	3.7	7815.6	15251,*
Република Српска / <i>RS</i>	2585,9*	1769,9*	3.7	3.9	8067.7	-
Брчко дистрикт БиХ / <i>BD BiH</i>	2222,2*	639,5*	4.7	4.5	-	-

Табела 17. Учешће броја властитих аутомобила у домаћинствима, %

Table 17. *Share of the number of passenger cars in households*

	Заступљеност са <i>Share</i>					
	Један аутомобил <i>one car</i>		Два аутомобила <i>two cars</i>		Три и више аутомобила <i>three and more cars</i>	
	Градско/ <i>Urban</i>	Остало/ <i>Rural</i>	Градско/ <i>Urban</i>	Остало/ <i>Rural</i>	Градско/ <i>Urban</i>	Остало/ <i>Rural</i>
Босна и Херцеговина / BiH	42.7	57.3	46.0	54.0	16,8*	83,2**
Федерација БиХ / FBiH	43.1	56.9	45.1	54.9	19,1*	80,9**
Република Српска / RS	41.3	58.7	47.5	52.5	–	100,0*
Брчко дистрикт БиХ / BD BiH	50.7	49.3	46,7*	53,3**	17,5*	82,5*

ПРИЛОГ II – УПИТНИК APED
APPENDIX II – QUESTIONNAIRE APED

Босна и Херцеговина

АГЕНЦИЈА ЗА СТАТИСТИКУ

РЕПУБЛИКА СРПСКА

БОСНЕ И ХЕРЦЕГОВИНЕ

ФЕДЕРАЦИЈА БОСНЕ И ХЕРЦЕГОВИНЕ

РЕПУБЛИЧКИ ЗАВОД ЗА СТАТИСТИКУ

ФЕДЕРАЛНИ ЗАВОД ЗА СТАТИСТИКУ

АНКЕТА О ПОТРОШЊИ ЕНЕРГИЈЕ У ДОМАЋИНСТВИМА АПЕД 2015

Ентитет/Дистрикт

Шифра града/општине

Шифра ПК

Тип насеља

Редни број домаћинства

Број телефона домаћинства (мобилни /фиксни)

Адреса

Улица и кућни број

ПОДАЦИ О АНКЕТИРАЊУ

Датум анкетања дан мјесец

Вријеме почетка анкетања сати минута

Вријеме завршетка анкетања сати минута

Броја посјета домаћинству

Анкетар име и презиме шифра анкетара

Контролор име и презиме шифра контролора

Оператер име и презиме шифра оператера

Коментар анкетара:

ПОВЈЕРЉИВОСТ ПОДАТАКА

Подаци прикљепени овом анкетом су повјерљиви, и исти ће се у складу са одредбама наведених закона, користити искључиво у статистичке сврхе .

Закон о статистици БиХ ('Службени гласник Босне и Херцеговине', бр.26/04 и 42/04)

Закон о статистици Федерације БиХ ('Службене новине Федерације', бр.63/03 и 9/09)

Закон о статистици Републике Српске ('Службени гласник Републике Српске', бр.85/03)

1. ПОДАЦИ О ДОМАЋИНСТВУ

1.1. Да ли домаћинство живи у овој стамбеној јединици дуже од 12 мјесеци?

(у односу на дан анкетаирања)

1 да

2 не => (навести колико мјесеци живи у овој стамбеној јединици)

1.2. Број чланова домаћинства:

чланова

2. ЈЕДИНИЦА ЗА СТАНОВАЊЕ

2.1. Врста објекта за становање:

1 породична кућа

2 стан у згради

2.2. Година изградње стамбене јединице:

година

2.3. Укупна површина стамбене јединице:

m²

2.4. Површина стамбене јединице која се грије током зиме:

m²

2.5. Површина стамбене јединице која се хлади током љета:

m²

2.6. Има ли стамбена јединица инсталисане властите соларне колекторе:

1 да => навести њихову површину m²

2 не

2.7. Има ли стамбена јединица инсталисану топлотну пумпу

1 да => навести врсту: _____

2 не

2.8. Има ли стамбена јединица инсталисане фотонапонске панеле (за производњу електричне енергије)

1 да => навести инсталисану снагу: _____ kW

2 не

3. ПОТРОШЊА ЕНЕРГИЈЕ У ДОМАЋИНСТВУ

ГРИЈАЊЕ

3.1. На који начин се загријава стамбена јединица: (могуће више одговора)

- 1 не грије се => п.3.4.
- 2 појединачне пећи
- 3 етажно /властито централно гријање
- 4 централно гријање из топлана => п.3.3.
- 5 'сплит системи' (клима уређаји)
- 6 остало _____ (навести)

3.2. Који енергент претежно користите за гријање: (могућ један одговор)

- 1 електрична енергија
- 2 природни гас
- 3 екстра лако лож-уље
- 4 течни нафтни гас (плинске боце)
- 5 лигнит
- 6 мрки угаљ
- 7 угљени брикети
- 8 дрвени угаљ
- 9 огревно дрво
- 10 дрвни пелети
- 11 дрвни брикети
- 12 дрвна сјечка
- 13 пољопривредни отпад
- 14 соларна енергија
- 15 остало _____ (навести)

3.3. Да ли користите допунски енергент за гријање: (могуће више одговора)

- 1 електрична енергија
- 2 природни гас
- 3 екстра лако лож-уље
- 4 течни нафтни гас (плинске боце)
- 5 лигнит
- 6 мрки угаљ
- 7 угљени брикети
- 8 дрвени угаљ
- 9 огревно дрво
- 10 дрвни пелети
- 11 дрвни брикети
- 12 дрвна сјечка
- 13 пољопривредни отпад
- 14 соларна енергија
- 15 остало _____ (навести)

КУВАЊЕ

3.4. Који енергент се користи за кување: (могуће више одговора)

- 1 електрична енергија
- 2 природни гас
- 3 течни нафтни гас (плинске боце)
- 4 лигнит
- 5 мрки угаљ
- 6 угљени брикети
- 7 дрвени угаљ
- 8 огревно дрво
- 9 дрвени пелети
- 10 дрвени брикети
- 11 дрвна сјечка
- 12 пољопривредни отпад
- 13 остало _____ (навести)

ТОПЛА ВОДА

3.5. Ако је расположива топла вода, које инсталације или опрема се углавном користе:

- 1 електрични бојлер
- 2 плински бојлер
- 3 пећ на дрва
- 4 пећ на угаљ
- 5 соларни колектори
- 6 систем гријања воде изван домаћинства
- 7 топла вода из властитог централног гријања
- 8 остало _____ (навести)

ХЛАЂЕЊЕ

3.6. Да ли домаћинство посједује клима уређај

- 1 да => навести инсталисану снагу kW
- 2 не

4. АПАРАТИ ЗА ДОМАЋИНСТВО

4.1. Да ли ваше домаћинство користи следеће апарате за домаћинство, колико их имате и колико су стари:

Да ли користите...?	ДА = 1, уписати број апарата у колонама 3-6 НЕ = 2		0-2 година	3-5 година	6-10 година	старији
		Уписати број апарата за домаћинство				
1	2		3	4	5	6
фрижидер без замрзивача	<input type="checkbox"/>	<input type="checkbox"/>	<input type="checkbox"/>	<input type="checkbox"/>	<input type="checkbox"/>	<input type="checkbox"/>
фрижидер са замрзивачем	<input type="checkbox"/>	<input type="checkbox"/>	<input type="checkbox"/>	<input type="checkbox"/>	<input type="checkbox"/>	<input type="checkbox"/>
замрзивач	<input type="checkbox"/>	<input type="checkbox"/>	<input type="checkbox"/>	<input type="checkbox"/>	<input type="checkbox"/>	<input type="checkbox"/>
машина за веш	<input type="checkbox"/>	<input type="checkbox"/>	<input type="checkbox"/>	<input type="checkbox"/>	<input type="checkbox"/>	<input type="checkbox"/>
сушилица за веш	<input type="checkbox"/>	<input type="checkbox"/>	<input type="checkbox"/>	<input type="checkbox"/>	<input type="checkbox"/>	<input type="checkbox"/>
машина за веш и сушилица	<input type="checkbox"/>	<input type="checkbox"/>	<input type="checkbox"/>	<input type="checkbox"/>	<input type="checkbox"/>	<input type="checkbox"/>
машина за прање суђа	<input type="checkbox"/>	<input type="checkbox"/>	<input type="checkbox"/>	<input type="checkbox"/>	<input type="checkbox"/>	<input type="checkbox"/>
микровална пећница	<input type="checkbox"/>	<input type="checkbox"/>	<input type="checkbox"/>	<input type="checkbox"/>	<input type="checkbox"/>	<input type="checkbox"/>
кувало за воду	<input type="checkbox"/>	<input type="checkbox"/>	<input type="checkbox"/>	<input type="checkbox"/>	<input type="checkbox"/>	<input type="checkbox"/>
ТВ	<input type="checkbox"/>	<input type="checkbox"/>	<input type="checkbox"/>	<input type="checkbox"/>	<input type="checkbox"/>	<input type="checkbox"/>
рачунар /лаптоп	<input type="checkbox"/>	<input type="checkbox"/>	<input type="checkbox"/>	<input type="checkbox"/>	<input type="checkbox"/>	<input type="checkbox"/>
принтер /штампач	<input type="checkbox"/>	<input type="checkbox"/>	<input type="checkbox"/>	<input type="checkbox"/>	<input type="checkbox"/>	<input type="checkbox"/>

5. ПОДАЦИ О ЛИЧНОМ АУТОМОБИЛУ

5.1. Да ли поседујете лични аутомобил?

- 1 да
- 2 не => п 6.1.

5.2. Колико аутомобила поседујете?

- 1 један аутомобил
- 2 два аутомобила
- 3 три аутомобила или више

ПОДАЦИ О АУТОМОБИЛУ**ПРВИ АУТОМОБИЛ**

5.3. Врста горива

- 1 бензин
- 2 дизел
- 3 течни нафтни гас (аутогас)

5.4. Просјечна потрошња горива на 100 km

литара

kg (за аутогас)

5.5. Колико километара годишње пређете овим аутомобилом?

km

5.6. Старост аутомобила

година

ДРУГИ АУТОМОБИЛ

5.7. Врста горива

- 1 бензин
 2 дизел
 3 течни нафтни гас (аутогас)

5.8. Просјечна потрошња горива на 100 km

литара

kg (за аутогас)

5.9. Колико километара годишње пређете овим аутомобилом?

km

5.10. Старост аутомобила

година

ТРЕЋИ АУТОМОБИЛ

5.11. Врста горива

- 1 бензин
 2 дизел
 3 течни нафтни гас (аутогас)

5.12. Просјечна потрошња горива на 100 km

литара

kg (за аутогас)

5.13. Колико километара годишње пређете овим аутомобилом?

km

5.14. Старост аутомобила

година

6. ГОДИШЊА ЕНЕРГЕТСКА ПОТРОШЊА ДОМАЋИНСТВА**6.1. Укупна енергетска потрошња у домаћинству у посљедњих 12 мјесеци односно у назначеном периоду у одговору 1.1_2:**

<input type="checkbox"/>	1	електрична енергија	<input type="text"/> <input type="text"/> <input type="text"/> <input type="text"/> <input type="text"/> <input type="text"/> <input type="text"/> <input type="text"/>	kWh
<input type="checkbox"/>	2	природни гас	<input type="text"/> <input type="text"/> <input type="text"/> <input type="text"/> <input type="text"/> <input type="text"/> <input type="text"/> <input type="text"/>	Sm ³
<input type="checkbox"/>	3	екстра лако лож-уље	<input type="text"/> <input type="text"/> <input type="text"/> <input type="text"/> <input type="text"/> <input type="text"/> <input type="text"/> <input type="text"/>	litar
<input type="checkbox"/>	4	течни нафтни гас/плинске боце	<input type="text"/> <input type="text"/> <input type="text"/> <input type="text"/> <input type="text"/> <input type="text"/> <input type="text"/> <input type="text"/>	kg
<input type="checkbox"/>	5	лигнит	<input type="text"/> <input type="text"/> <input type="text"/> <input type="text"/> <input type="text"/> <input type="text"/> <input type="text"/> <input type="text"/>	kg
<input type="checkbox"/>	6	мрки угаљ	<input type="text"/> <input type="text"/> <input type="text"/> <input type="text"/> <input type="text"/> <input type="text"/> <input type="text"/> <input type="text"/>	kg
<input type="checkbox"/>	7	угљени брикети	<input type="text"/> <input type="text"/> <input type="text"/> <input type="text"/> <input type="text"/> <input type="text"/> <input type="text"/> <input type="text"/>	kg
<input type="checkbox"/>	8	дрвени угаљ	<input type="text"/> <input type="text"/> <input type="text"/> <input type="text"/> <input type="text"/> <input type="text"/> <input type="text"/> <input type="text"/>	kg
<input type="checkbox"/>	9	огревно дрво	<input type="text"/> <input type="text"/> <input type="text"/> <input type="text"/> <input type="text"/> <input type="text"/> <input type="text"/> <input type="text"/>	prm
<input type="checkbox"/>	10	дрвни пелети	<input type="text"/> <input type="text"/> <input type="text"/> <input type="text"/> <input type="text"/> <input type="text"/> <input type="text"/> <input type="text"/>	kg
<input type="checkbox"/>	11	дрвни брикети	<input type="text"/> <input type="text"/> <input type="text"/> <input type="text"/> <input type="text"/> <input type="text"/> <input type="text"/> <input type="text"/>	kg
<input type="checkbox"/>	12	дрвна сјечка	<input type="text"/> <input type="text"/> <input type="text"/> <input type="text"/> <input type="text"/> <input type="text"/> <input type="text"/> <input type="text"/>	kg
<input type="checkbox"/>	13	пољопривредни отпад	<input type="text"/> <input type="text"/> <input type="text"/> <input type="text"/> <input type="text"/> <input type="text"/> <input type="text"/> <input type="text"/>	kg
<input type="checkbox"/>	14	топлотна енергија из топлана	<input type="text"/> <input type="text"/> <input type="text"/> <input type="text"/> <input type="text"/> <input type="text"/> <input type="text"/> <input type="text"/>	kWh

6.2. Укупни трошкови домаћинства за енергетску потрошњу у посљедњих 12 мјесеци односно у назначеном периоду у одговору 1.1_2:

<input type="checkbox"/>	1	електрична енергија	<input type="text"/> <input type="text"/> <input type="text"/> <input type="text"/> <input type="text"/> <input type="text"/> <input type="text"/> <input type="text"/>	KM
<input type="checkbox"/>	2	природни гас	<input type="text"/> <input type="text"/> <input type="text"/> <input type="text"/> <input type="text"/> <input type="text"/> <input type="text"/> <input type="text"/>	KM
<input type="checkbox"/>	3	екстра лако лож-уље	<input type="text"/> <input type="text"/> <input type="text"/> <input type="text"/> <input type="text"/> <input type="text"/> <input type="text"/> <input type="text"/>	KM
<input type="checkbox"/>	4	течни нафтни гас/плинске боце	<input type="text"/> <input type="text"/> <input type="text"/> <input type="text"/> <input type="text"/> <input type="text"/> <input type="text"/> <input type="text"/>	KM
<input type="checkbox"/>	5	лигнит	<input type="text"/> <input type="text"/> <input type="text"/> <input type="text"/> <input type="text"/> <input type="text"/> <input type="text"/> <input type="text"/>	KM
<input type="checkbox"/>	6	мрки угаљ	<input type="text"/> <input type="text"/> <input type="text"/> <input type="text"/> <input type="text"/> <input type="text"/> <input type="text"/> <input type="text"/>	KM
<input type="checkbox"/>	7	угљени брикети	<input type="text"/> <input type="text"/> <input type="text"/> <input type="text"/> <input type="text"/> <input type="text"/> <input type="text"/> <input type="text"/>	KM
<input type="checkbox"/>	8	дрвени угаљ	<input type="text"/> <input type="text"/> <input type="text"/> <input type="text"/> <input type="text"/> <input type="text"/> <input type="text"/> <input type="text"/>	KM
<input type="checkbox"/>	9	огревно дрво	<input type="text"/> <input type="text"/> <input type="text"/> <input type="text"/> <input type="text"/> <input type="text"/> <input type="text"/> <input type="text"/>	KM
<input type="checkbox"/>	10	дрвни пелети	<input type="text"/> <input type="text"/> <input type="text"/> <input type="text"/> <input type="text"/> <input type="text"/> <input type="text"/> <input type="text"/>	KM
<input type="checkbox"/>	11	дрвни брикети	<input type="text"/> <input type="text"/> <input type="text"/> <input type="text"/> <input type="text"/> <input type="text"/> <input type="text"/> <input type="text"/>	KM
<input type="checkbox"/>	12	дрвна сјечка	<input type="text"/> <input type="text"/> <input type="text"/> <input type="text"/> <input type="text"/> <input type="text"/> <input type="text"/> <input type="text"/>	KM
<input type="checkbox"/>	13	пољопривредни отпад	<input type="text"/> <input type="text"/> <input type="text"/> <input type="text"/> <input type="text"/> <input type="text"/> <input type="text"/> <input type="text"/>	KM
<input type="checkbox"/>	14	топлотна енергија из топлана	<input type="text"/> <input type="text"/> <input type="text"/> <input type="text"/> <input type="text"/> <input type="text"/> <input type="text"/> <input type="text"/>	KM

КРАЈ УПИТНИКА

Босна и Херцеговина

АГЕНЦИЈА ЗА СТАТИСТИКУ
БОСНЕ И ХЕРЦЕГОВИНЕФЕДЕРАЦИЈА БОСНЕ И ХЕРЦЕГОВИНЕ
ФЕДЕРАЛНИ ЗАВОД ЗА СТАТИСТИКУРЕПУБЛИКА СРПСКА
РЕПУБЛИЧКИ ЗАВОД ЗА СТАТИСТИКУ**АНКЕТА О ПОТРОШЊИ ЕНЕРГИЈЕ У ДОМАЋИНСТВИМА АПЕД-2015**
УПИТНИК О НЕОДЗИВУЕнтитет/ Дистрикт Шифра града/општине Шифра ПК Редни број домаћинства Анкетар
име и презимешифра анкетара Контролор.....
име и презимешифра контролора Оператер.....
име и презимешифра оператера

Редни број	Питања – одговори	Шифре	Слјед питања	
1	РАЗЛОГ НЕИЗВРШЕНОГ АНКЕТИРАЊА			
	Дата адреса не постоји на терену.....	1	} КРАЈ	<input type="text"/>
	Празан стан.....	2		
	Разрушен стан.....	3		
	Стан се користи у пословне сврхе.....	4		
	Одсутно домаћинство.....	5 →	3	
	Домаћинство одбија да буде анкетирано.....	6 →	2	
	Друго.....	7	КРАЈ	
2	РАЗЛОГ ОДБИЈАЊА САРАДЊЕ ДОМАЋИНСТВА			
	Нема времена.....	1	} КРАЈ	<input type="text"/>
	Лоше искуство са анкетама.....	2		
	Не желе да учествују ни у једној анкети.....	3		
	Не желе да учествују у овој анкети.....	4		
	Друго.....	5		
3	РАЗЛОГ ОДСУТНОСТИ ДОМАЋИНСТВА			
	Домаћинство је у иностранству дуже од једне године.....	1	} КРАЈ	<input type="text"/>
	Домаћинство је одсутно у периоду анкетирања.....	2		
	Домаћинство је привремено боравило на овој адреси.....	3		
	Друго.....	4		

Датум Број посјета домаћинству **ПРИМЈЕДБЕ**

МЕТОДОЛОШКА ОБЈАШЊЕЊА

METHODOLOGY

Агенција за статистику Босне и Херцеговине, у сарадњи са Федералним заводом за статистику БиХ и Републичким заводом за статистику РС, спровела је статистичко истраживање Анкета о потрошњи енергије у домаћинствима-АПЕД 2015.

Основни циљ Анкете о потрошњи енергије на територији Босне и Херцеговине је анализа енергетских карактеристика домаћинства, као и дефинисање других карактеристика као што су карактеристике технологија и уређаја које домаћинства користе.

Сврха Анкете је побољшати статистички енергетски биланс са подацима о потрошњи појединих енергената у домаћинствима.

Статистички образац за истраживање је пратио стандард Еуростатовог Приручника за статистику потрошње енергије у домаћинствима (Manual for statistics on energy consumption in households, Eurostat, 2013).

Дизајн узорка домаћинства за ову Анкету урађен је на Мастер оквиру за узорак из 2009 године. Укупно је испитано 7.083 домаћинства и то 3.554 домаћинства у ФБиХ, 2.369 домаћинства у РС-у и 1.160 домаћинства у ДБ БиХ. Анкета је спроведена у задњој седмици маја и првој седмици јуна 2015.године. Стопа одзива износила је 85%.

Agency for Statistics of Bosnia and Herzegovina, in cooperation with the Federal Office of Statistics and the Institute of Statistics RS, conducted Survey on Energy Consumption in households - APED 2015.

The main objective of the Survey was analysis of energy characteristics of households, as well as defining other characteristics such as the characteristics of the technology and devices used by the household.

The purpose of the survey is to improve the statistical energy balance with data on consumption of specific energy commodities in households.

Statistics survey followed the standard Manual for statistics on energy consumption in households, Eurostat, 2013.

The design of the sample of households for this Survey was carried out in the framework of the 2009 Master sample. It was examined 7.083 households in total (3.554 households in FBiH, 2.369 households in the RS and 1.160 households in BD BiH).

The survey was conducted in the last week of May and first week of June 2015. The response rate amounted to 85%.

Дефинисање узорка домаћинстава
Selection of sample households

		Број домаћинстава у узорку <i>The number of households in the sample</i>
1.	Босна и Херцеговина	7083
	градско /urban	3090
	остало / rural	3993
2.	Федерација БиХ	3554
	градско /urban	1587
	остало / rural	1967
3.	Република Српска	2369
	градско /urban	921
	остало / rural	1448
4.	Брчко дистрикт БиХ	1160
	градско /urban	582
	остало / rural	578

