

# **DEMOGRAFIJA**

# **DEMOGRAPHY**

# **2011**



**Bosna i Hercegovina**  
Bosnia and Herzegovina



**BHAS**

**Agencija za statistiku**  
**Bosne i Hercegovine**  
Agency for Statistics of  
Bosnia and Herzegovina

**Sarajevo, 2012.**

**Izdaje:** **Agencija za statistiku Bosne i Hercegovine,**  
**Zelenih beretki 26, 71000 Sarajevo,**  
**Bosna i Hercegovina**  
**Telefon:** +387 33 91 19 11; **Telefaks:** +387 33 22 06 22  
**Elektronska pošta:** bhas@bhas.ba; **Internet stranica:** www.bhas.ba

*Published:* *Agency for Statistics of Bosnia and Herzegovina,*  
*Zelenih beretki 26, Sarajevo*  
*Bosnia and Herzegovina*

**Odgovara:** **Zdenko Milinović, direktor**  
*Personaly Responsible:* *Zdenko Milinović, Director General*

**Podatke pripremili:** **Odsjek za statistiku stanovništva i registre**  
*Data prepared by:* *Department for population and registers*

**Lektura:** **Amra Kapetanović**  
*Proofread by:* *Amra Kapetanović*

**Dizajn i prijelom:** **Lejla Rakić Bekić**  
*Design and pre-press:* *Lejla Rakić Bekić*

**Štampa:** **Štamparija Avery, Sarajevo**  
*Printed by:* *Printing House Avery, Sarajevo*

**Molimo korisnike Publikacije da prilikom upotrebe podataka obavezno navedu izvor.**  
*Users are kindly requested to refer to the data source.*

# BOSNIA AND HERZEGOVINA - PRESENT



IMG

© International Management Group

This map is not to be taken as necessarily representing  
IMG views on boundaries or political status

<sup>\*)</sup> Objavljeno uz saglasnost International Management Group  
Published with agreeable to International Management Group

## OPĆI PODACI O BOSNI I HERCEGOVINI

**Službeni naziv:** Bosna i Hercegovina (BiH)

**Geografska lokacija:** Bosna i Hercegovina se nalazi na zapadnom dijelu Balkanskog poluostrva

**Pogranične zemlje:** Srbija i Crna Gora na istoku, Republika Hrvatska na sjeveru, zapadu i jugu.

**Administrativna podjela:** BiH je podijeljena na dva entiteta: Federaciju Bosne i Hercegovine (FBiH), Republiku Srpsku (RS) i Brčko distrikt BiH.

**Entitetska struktura:** FBiH je administrativno podjeljena na 10 kantona. Kantoni su podijeljeni na općine. Na području FBiH je 79 općina. Republika Srpska je administrativno podijeljena na 62 općine. Grad Brčko je zasebna administrativna jedinica - Distrikt.

### **Površina:**

Bosna i Hercegovina ukupno

pokriva

51 209,2 km<sup>2</sup>

Kopno

51 197 km<sup>2</sup>

More

12,2 km<sup>2</sup>

**Klima:** Pretežno kontinentalna, mediteranska na jugu

**Broj stanovnika:** Procjena prisutnog stanovništva (30.06.2011.) 3.839.737

**Struktura stanovnika:** Bošnjaci, Hrvati i Srbi i pripadnici ostalih naroda

**Glavni grad:** Sarajevo

**Službeni jezici:** bosanski, hrvatski i srpski (bosanski, i hrvatski se pišu latiničnim pismom, a srpski se piše ćiriličnim pismom).

**Zvanična valuta:** Konvertibilna marka (KM), (1KM=0,511292 Euro)

## GENERAL DATA ABOUT BOSNIA AND HERZEGOVINA

**Official name:** Bosnia and Herzegovina (B&H)

**Geographical location:** Bosnia and Herzegovina is situated in the west part of the Balkan Peninsula

**Border countries:** Serbia and Montenegro on the east, Republic of Croatia on the north, west and south

**Administrative distribution:** B&H is divided on two entities: Federation of Bosnia and Herzegovina (FB&H) and Republika Srpska (RS) and district Brčko BiH

**Entity's structure:** FB&H is administratively divided on 10 cantons. These cantons are divided into municipalities. There are 79 municipalities in FB&H.

The Republika Srpska is administratively divided into 62 municipalities. The city Brčko is a separated administrative unit - District.

### **Surface:**

Bosnia and Herzegovina

covers totally

51 209,2 km<sup>2</sup>

Land

51 197 km<sup>2</sup>

Sea

12,2 km<sup>2</sup>

**Climate:** In the majority continental, mediterranean on south

**Number of inhabitants:** Estimation of current population (30.06.2011.) 3.839.737

**The structure of population:** Bosniacs, Croats, Serbs and other participants of others nations

**Capital city:** Sarajevo

**Official languages:** Bosnian, Croatian and Serbian (Bosnian, and Croatian are written on Alphabet, and Serbian are written on Cyrillic).

**Official value:** Convertible mark (KM), (1KM = 0,511292 Euro)

# SADRŽAJ

## CONTENS

<b>Predgovor.....</b>	<b>8</b>
<i>Foreword</i>	
<b>METODOLOŠKA OBJAŠNENJA.....</b>	<b>9</b>
<i>NOTES ON METHODOLOGY</i>	
<b>TABELE I GRAFIKONI.....</b>	<b>15</b>
<i>TABLES AND GRAPHS</i>	
<b>1. Stanovništvo Bosne i Hercegovine po popisima .....</b>	<b>17</b>
<i>Population of Bosnia and Herzegovina according to Censuses</i>	
<b>2. Stanovništvo Bosne i Hercegovine prema starosti i spolu, po popisima .....</b>	<b>17</b>
<i>Population of Bosnia and Herzegovina according to age and sex, by Censuses</i>	
<b>Grafikon 1: Stanovništvo prema starosti i spolu-Popis 1971. godine.....</b>	<b>18</b>
<i>Graph 1: Population by age and sex,Census 1971</i>	
<b>Grafikon 2: Stanovništvo prema starosti i spolu-Popis 1991. godine.....</b>	<b>18</b>
<i>Graph 2: Population by age and sex,Census 1991</i>	
<b>3. Srednje trajanje života i prosječna starost stanovništva prema popisima .....</b>	<b>19</b>
<i>Middle duration of life and average age of population by Censuses</i>	
<b>4. Domaćinstva prema broju članova, po popisima .....</b>	<b>19</b>
<i>Households grouped according to number of members by Censuses</i>	
<b>Grafikon 3: Domaćinstva prema broju članova po popisima.....</b>	<b>19</b>
<i>Graph 3: Households grouped according to numbers of members by Censuses</i>	
<b>5. Stanovništvo staro 10 i više godina, prema starosti, pismenosti i spolu po popisima .....</b>	<b>20</b>
<i>Population aged 10 or more years, by age, literacy and sex, according to Censuses</i>	
<b>6. Stanovništvo staro 15 i više godina, prema završenoj školi i spolu po Popisu 1991. godine .....</b>	<b>20</b>
<i>Population aged 15 or more, by schooling completed and sex, according to Census 1991</i>	
<b>7. Radno sposobno stanovništvo prema popisima .....</b>	<b>21</b>
<i>Working age population by Censuses</i>	
<b>8. Stanovništvo prema nacionalnoj pripadnosti po popisima .....</b>	<b>21</b>
<i>Population grouped according to ethnicity, by Censuses</i>	
<b>9. Stanovništvo - procjena sredinom godine i prirodno kretanje.....</b>	<b>22</b>
<i>Population - mid- year estimate and natural change</i>	
<b>Grafikon 4: Prirodno kretanje stanovništva .....</b>	<b>23</b>
<i>Graph 4: Population natural change</i>	
<b>10. Stope prirodnog kretanja stanovništva.....</b>	<b>23</b>
<i>Population natural change rates</i>	
<b>Grafikon 5: Stope prirodnog kretanja stanovništva.....</b>	<b>23</b>
<i>Graph 5: Population natural change rates</i>	
<b>11. Živorodeni prema starosti majke.....</b>	<b>24</b>
<i>Live births by mother's age</i>	
<b>12. Struktura živorođenih prema starosti majke u (%).....</b>	<b>24</b>
<i>Distribution of live births by mother's age (%)</i>	
<b>13. Živorodeni prema starosti i godini rođenja majke i redu rođenja u 2011. godini .....</b>	<b>25</b>
<i>Live births by order, mother's age and year of birth in 2011</i>	
<b>14. Prosječna starost majke prema redu rođenja živorođene djece .....</b>	<b>27</b>
<i>Average mother's age by birth order of live births</i>	
<b>Grafikon 6: Prosječna starost majke prema redu rođenja živorođene djece .....</b>	<b>27</b>
<i>Graph 6: Average mother's age by birth order of live births</i>	

<b>15. Živorodeni prema spolu, starosti i godini rođenja majke u 2011. godini.....</b>	<b>28</b>
<i>Live births by sex, mother's age and year of birth in 2011</i>	
<b>16. Stope fertiliteta .....</b>	<b>31</b>
<i>Fertility rates</i>	
<b>Grafikon 7: Specifične stope fertiliteta .....</b>	<b>31</b>
<i>Graph 7: Age-specific fertility rates</i>	
<b>17. Živorodeni prema redu rođenja .....</b>	<b>31</b>
<i>Live births by order</i>	
<b>18. Struktura živorođenih prema redu rođenja (%).....</b>	<b>32</b>
<i>Distribution of live births by order</i>	
<b>Grafikon 8: Struktura živorođenih prema redu rođenja.....</b>	<b>32</b>
<i>Graph 8: Distribution of live births by order</i>	
<b>19. Živorodeni prema bračnom statusu, starosti i godini rođenja majke u 2011. godini .....</b>	<b>33</b>
<i>Live births by mother's age, year of birth and marital status in 2011</i>	
<b>20. Živorodeni prema školskoj spremi majke i oca u 2011. godini .....</b>	<b>36</b>
<i>Live births by educational attainment of mother and father in 2011</i>	
<b>21. Živorodeni prema mjesecu i danu rođenja u 2011. godini .....</b>	<b>37</b>
<i>Live births by month and day in 2011</i>	
<b>22. Mrtvorodeni prema spolu i stope mrtvorodjenih .....</b>	<b>38</b>
<i>Stillbirths by sex, stillbirths rates</i>	
<b>Grafikon 9: Mrtvorodena djeca prema spolu .....</b>	<b>38</b>
<i>Graph 9: Stillbirths children by sex</i>	
<b>Grafikon 10: Stope mrtvorodjenih.....</b>	<b>39</b>
<i>Graph 10: Stillbirths rates</i>	
<b>23. Mrtvorodeni prema starosti majke i redu rođenja mrtvorodjene djece u 2011. godini .....</b>	<b>39</b>
<i>Stillbirths by age of mother and total birth order in 2011</i>	
<b>24. Umrli prema spolu, mjestu smrti i liječenju.....</b>	<b>40</b>
<i>Deaths, grouped according to sex, where death occurred and whether deceased received medical treatment</i>	
<b>25. Umrli prema starosti i spolu .....</b>	<b>41</b>
<i>Deaths by age and sex</i>	
<b>26. Prosječna starost umrlih osoba .....</b>	<b>42</b>
<i>Average of deaths</i>	
<b>Grafikon 11: Prosječna starost umrlih osoba .....</b>	<b>42</b>
<i>Graph 11: Average age of deaths</i>	
<b>27. Umrli prema spolu, starosti i godini rođenja u 2011. godini .....</b>	<b>43</b>
<i>Deaths by age and year of birth in 2011</i>	
<b>28. Umrli prema uzroku smrti i spolu prema starosti u 2011. godini .....</b>	<b>49</b>
<i>Deaths by cause of death and sex by age in 2011</i>	
<b>29. Umrli dojenčad prema uzroku smrti i spolu prema starosti u 2011. godini .....</b>	<b>52</b>
<i>Infant deaths by cause of death and sex by age in 2011</i>	
<b>30. Umrli dojenčad prema starosti i spolu u 2011. godini .....</b>	<b>54</b>
<i>Infant deaths by age and sex in 2011</i>	
<b>31. Struktura umrle dojenčadi prema starosti i spolu .....</b>	<b>55</b>
<i>Distribution (%) – Infant deaths by age and sex</i>	
<b>Grafikon 12: Struktura umrle dojenčadi prema starosti i spolu u 2011. godini .....</b>	<b>56</b>
<i>Graph 12: Distribution %-Infant deaths by age and sex in 2011</i>	
<b>32. Nasilne smrti prema vrsti i spolu .....</b>	<b>56</b>
<i>Violent deaths by type and sex</i>	

<b>Grafikon 13: Nasilne smrti prema spolu .....</b>	<b>57</b>
<i>Graph 13: Violent deaths by sex</i>	
<b>Grafikon 14: Nasilne smrti prema vrsti .....</b>	<b>57</b>
<i>Graph 14: Violent deaths by type</i>	
<b>Grafikon 15: Nasilne smrti prema vrsti i spolu u 2011. godini .....</b>	<b>58</b>
<i>Graph 15: Violent deaths by type and sex</i>	
<b>33. Umrli prema mjesecu i danu u 2011. godini .....</b>	<b>59</b>
<i>Deaths by month and day in 2011</i>	
<b>34. Umrli prema školskoj spremi, starosti i spolu u 2011. godini .....</b>	<b>60</b>
<i>Deaths by educational attainment, age and sex in 2011</i>	
<b>35. Sklopljeni brakovi prema starosti nevjeste .....</b>	<b>61</b>
<i>Marriages by bride's age</i>	
<b>36. Sklopljeni brakovi prema starosti mladoženje .....</b>	<b>61</b>
<i>Marriages by groom's age</i>	
<b>37. Sklopljeni brakovi prema starosti nevjeste i mladoženje u 2011. godini .....</b>	<b>62</b>
<i>Marriages by bride's and groom's age in 2011</i>	
<b>Grafikon 16: Sklopljeni brakovi prema starosti nevjeste i mladoženje u 2011. godini .....</b>	<b>63</b>
<i>Graph 16: Marriages by bride's and groom's age in 2011</i>	
<b>38. Sklopljeni brakovi prema prethodnom bračnom statusu nevjeste i mladoženje u 2011. godini .....</b>	<b>63</b>
<i>Marriages by previous marital status of bride and groom in 2011</i>	
<b>39. Prvi brakovi prema spolu, starosti i godini rođenja u 2011. godini .....</b>	<b>64</b>
<i>First marriages by sex, age and year of birth in 2011</i>	
<b>40. Prosječna starost nevjeste-mladoženje pri zaključenju prvog braka .....</b>	<b>68</b>
<i>Average age of bride – groom at the time getting first married</i>	
<b>Grafikon 17: Prosječna starost – prvi brak .....</b>	<b>68</b>
<i>Graph 17: Average – first marriage</i>	
<b>41. Sklopljeni brakovi prema mjesecu i danu u 2011. godini .....</b>	<b>69</b>
<i>Marriages by month and day in 2011</i>	
<b>42. Razvedeni brakovi prema starosti žene .....</b>	<b>70</b>
<i>Divorces by wife's age</i>	
<b>43. Razvedeni brakovi prema starosti muža .....</b>	<b>70</b>
<i>Divorces by husband's age</i>	
<b>Grafikon 18: Razvedeni brakovi prema starosti žene i muža u 2011. godini .....</b>	<b>71</b>
<i>Graph 18: Divorces by age of wife and husband in 2011</i>	
<b>44. Razvedeni brakovi prema trajanju braka i broju izdržavane djece .....</b>	<b>71</b>
<i>Divorces by duration of marriage and number of supported children</i>	
<b>Grafikon 19: Razvedeni brakovi prema trajanju braka .....</b>	<b>72</b>
<i>Graph 19: Divorces by duration of marriage</i>	
<b>45. Razvedeni brakovi prema grupama starosti muža i žene u 2011. godini .....</b>	<b>72</b>
<i>Divorces by age groups of husband and wife in 2011</i>	
<b>46. Unutrašnje migracije u Bosni i Hercegovini .....</b>	<b>73</b>
<i>Internal migration in Bosnia and Herzegovina</i>	



## **PREDGOVOR**

Bilten o stanovništvu je publikacija Agencije za statistiku Bosne i Hercegovine, koja na sveobuhvatan način prikazuje službene statističke podatke o stanovništvu za nivo Bosne i Hercegovine.

Prema Zakonu o statistici BiH ( «Službeni glasnik BiH», broj 34/2002) Agencija za statistiku BiH nadležna je da u skladu sa međunarodno prihvaćenom metodologijom izrađuje i objavljuje statističke podatke za Bosnu i Hercegovinu, a na osnovu podataka zavoda za statistiku entiteta, Brčko distrikta BiH i drugih institucija na nivou BiH.

Izražavamo zahvalnost Federalnom zavodu za statistiku, Republičkom zavodu za statistiku Republike Srpske i Brčko distriktu BiH koji su omogućili Agenciji za statistiku BiH da na osnovu njihovih statističkih podataka pripremi ovu publikaciju.

Na svim primjedbama i sugestijama za poboljšanje slijedećeg Biltena, Agencija za statistiku će biti zahvalna.

Sarajevo, oktobar 2012.

Zdenko Milinović, direktor

## **FOREWORD**

*Demographic Statistics Bulletin is a publication of the Agency for Statistics of Bosnia and Herzegovina that contains a comprehensive overview of official statistical data on the population for the territory of the Bosnia and Herzegovina.*

*According to the Statistical Law of Bosnia and Herzegovina («Official Gazette B&H», number 34/2002) the Agency for Statistics of Bosnia and Herzegovina is in charge «of the production and publishing, of aggregated statistics for Bosnia and Herzegovina in accordance with the International accepted methodology, based on data submitted by the Entity Statistical Institutes.»*

*We would like to take this opportunity to express our gratitude to the Institute of Statistics of the Federation of Bosnia and Herzegovina, the Republic Institute of Statistics of the Republika Srpska and the District Brčko BiH who provided data for this publication.*

*All suggestions by users of statistical data, which lead to further improvement of this publication, will be gratefully accepted.*

Sarajevo, October 2012

Zdenko Milinović, Director



**METODOLOŠKA OBJAŠNENJA**  
**NOTES ON METHODOLOGY**



### **Izvori i metode prikupljanja podataka:**

Podaci o stanovništvu i domaćinstvima prikupljaju se popisima svakih deset godina prema jedinstvenoj metodologiji na cjelokupnom području Bosne i Hercegovine.

### **Definicije**

**Podaci iz popisa** odnose se na stalno stanovništvo na području Bosne i Hercegovine. Stalno stanovništvo jednog mjesta čine sve osobe koje u tom mjestu stalno stanuju, tj. imaju prebivalište, bez obzira na to da li su se u trenutku popisa nalazile u mjestu prebivališta ili su bile privremeno odsutne, bilo u zemlji ili inostranstvu. Osobe na privremenom radu kod inostranih poslodavaca ili na samostalnom radu, kao i članovi porodica koji sa njima borave u inostranstvu popisani su kao stalni stanovnici odgovarajućih naselja u zemlji u kojima je njihovo prebivalište.

**Domaćinstvom** se smatra porodična ili druga zajednica osoba koje su izjavile da zajednički stanuju i troše prihode za podmirenje osnovnih životnih potreba, kao i svaka osoba koja živi sama (samačko domaćinstvo) ili stanuje sa drugim osobama sa kojima ne troši svoje prihode. U popisima 1961. i 1971. kao stalni stanovnici popisane su sve osobe koje su se zatekle u mjestu rada ukoliko se nisu svakodnevno vraćale u mjesto stanovanja porodice, dok su 1981. i 1991. te osobe popisane kao stalni stanovnici mjesta u kojima su nastanjene njihove porodice, čime je smanjen broj samačkih domaćinstava.

Podaci o **etničkim grupama** rezultat su slobodno izražene **etničke** pripadnosti stanovnika preko deset, odnosno petnaest godina starosti, odnosno roditelja (staratelja) kada su u pitanju djeca mlađa od 10, odnosno 15 godina u popisima 1971, 1981. i 1991.

U popisima prije 1981. godine Muslimani se iskazuju pod različitim nazivima. U Popisu 1953. godine osobe koje su izjavile da su Muslimani svrstane su u grupu „Jugosloveni-neopredjeljeni“ zajedno sa ostalim osobama jugoslovenskog porijekla koje su izjavile da su Jugosloveni, dok su u Popisu 1961. godine iskazani pod nazivom „Muslimani u etničkom smislu“, a 1971. godine kao „Muslimani u smislu narodnosti“.

**Podaci prema starosti** iskazuju se prema navršenim godinama života. Svaka grupa starosti obuhvata osobe koje su navršile godine života unutar granica intervala. Tako su npr. u grupi 10-14 godina obuhvaćene osobe koje imaju 10 i više godina, ali još nisu navršile 15 godina života.

**Pismenost** Podaci o pismenosti stanovništva odnose se samo na stanovništvo staro 10 i više godina. Pismenim se smatra ona osoba koja zna pročitati i napisati sastav (tekst) u vezi sa svakidašnjim životom, bez obzira na kojem jeziku čita i piše. Sve ostale osobe, uključujući i one koje samo čitaju smatrane su nepismenim.

### **Sources and methods of data collection**

The data on population and households have been collected by Census every ten years and by unified methodology on all areas of B&H.

### **Definitions**

**The data of the population census** relate to the resident population in B&H territories. Permanent residents are considered all those who are usual residents of one place, that is, those having permanent residence there, irrespective of their presence or temporary absence at the census moment, and also in the case when he/she was absent from the place due to any reason: travel, education or field work, temporary at the Census date work abroad, medical treatment etc. These persons were counted in places where they have permanent residence.

**A household** is any family or other community of people residing and living together who share their income to cover the basic costs of living. A household is also considered every person who lives alone or with other persons but does not share income with them. In the Population Census for 1961 and 1971 as a resident population enumerated every person where he/she happened to be at the Census date, while in 1981 and 1991 Census these persons enumerated as a resident population in the places where their families live.

The data on ethnic groups are the result of freely expressed ethnicity of population over 10 or over 15 years of age, respectively parents (guardians) in the case of children under 10 or under 15 years of age in the 1971, 1981, 1991 census.

Moslems are grouped under different groups in the Censuses preceding 1981 Census. Persons who stated they are Moslems were grouped in the „Yugoslavs-unstated“ together with the other persons Yugoslav's origin stated they are Yugoslavs in the 1953 Census. They are grouped as „Moslems in the ethnic affiliation sense“ in the 1961 Census, and as „Moslems in the sense of ethnicity“ in the 1971 Census.

**Data by age** are expressed by completed years of age. Each age group includes persons who turned the years put as the limits of one interval. For example, the age group of 10-14 years includes all persons who have reached 10 years and more, but have not yet turned 15.

**Literacy** Data on literacy of population relate to population aged 10 years and over. A person was considered literate if, according to own statement, able to read and write an ordinary text regardless of the language. All other persons including also those who only could read, were considered as illiterate.

**Školska sprema** je najviši stepen obrazovanja koji je osoba stekla po okončanju redovnog školovanja ili škole koje zamjenjuju redovne, polaganjem privatnih ispita u nekoj redovnoj školi, ili pohađanjem kursa za skraćeno završavanje neke škole kojim se po postojećim propisima stiče određena školska sprema.

**Prema aktivnostima** stanovništvo je razvrstano na aktivno, stanovništvo sa ličnim prihodom i izdržavane osobe. Aktivno je ono stanovništvo koje obavlja neko zanimanje i tako osigurava sredstva za život. Aktivnim se smatraju i osobe koje traže zaposlenje, služe vojni rok, kao i osobe na izdržavanju kazne. Osobama sa ličnim prihodom smatraju se penzioneri svih kategorija, osobe koje primaju socijalnu pomoć ili imaju prihode od davanja u zakup zemlje, kuće, radnje i druge imovine. Izdržavanim osobama (djeca, učenici, studenti, domaćice i dr.) smatraju se osobe koja nemaju vlastitih prihoda ni po kojem osnovu, nego ih izdržavaju roditelji, rodaci ili druge osobe, kao i osobe s prihodima koji im ne obezbjeđuju ekonomsku samostalnost.

**Poljoprivredno stanovništvo** u popisima 1981. i 1991. godine čine sve osobe čija se zanimanja nalaze u grupi „poljoprivrednici“ i „ribari“ i „lovci“, kao i sve osobe koje oni izdržavaju.

Podaci o rađanjima, umiranjima i sklopljenim brakovima dobijaju se preko matičara, a o razvedenim brakovima od sudova nadležnih za razvode brakova.

Prema pravnim propisima o vođenju matičnih knjiga, slučajevi rođenja, smrti i zaključenja braka obavezno se upisuju u matične knjige područja na kome su se desili, bez obzira da li osobe na koje se odnose stanuju na tom području ili ne.

Obradeni podaci o živorođenim i mrtvorodenim se daju prema mjestu stalnog stanovanja majke, o umrlim prema mjestu stalnog stanovanja umrle osobe, za sklopljene brakove prema mjestu stalnog stanovanja mladoženje, a o razvedenim brakovima prema posljednjem zajedničkom prebivalištu.

U statistici rođenih jedinica posmatranja je rođeno, odnosno živorođeno i mrtvorodeno dijete.

**Živorodenim** se djetetom smatra svako dijete koje prilikom rođenja diše i pokazuje druge znakove života, kao što su kucanje srca, pulsiranje pupčane vrpce i nesumljivo kretanje voljnih mišića. Ako dijete ubrzo nakon poroda umre, najprije se registruje kao živorođeno, a zatim kao umrlo dojenče.

**Educational attainment (school completed)** is considered the highest level of completed education, i.e. a regular school that a person completed or an equivalent substitute school, passing of exams in a regular school or completing a course of abridged education, by which, according to valid regulations, a respective school level recognized.

Population is divided into **economically active**, persons with income of their own and dependants. Under economically active population are shown all employment persons. Also active are shown persons who do not practice their occupation, because they are temporarily unemployed, than persons who were economically active, and are currently doing military service or are imprisoned and finally, persons seeking work for the first time. The group „persons with income of their own“ covers those persons who do not have an active occupation, but live on income accruing from their farmer work or activity (pensioners, disabled men) or from work respectively activity of member of their nucleus family. Here are also included the persons receiving social aid or deriving income from private property. „Dependants“ are the persons who do not have own income but are supported by parents, relatives or other persons. This group covers children, pupils, students, housewives.

**Agricultural population** in the 1981 and 1991 censuses include persons whose occupation is found in the group „agriculturist“ and „fishermen and hunters“ and their dependents.

Data on birth, deaths and marriages are taken from the registration officers, on divorces from the municipal courts in charge.

According to the legal regulations on registration, events of births, deaths and marriages are obligatory registered in population registers of area that took place, irrespective of residence of persons which events are refer to.

Processed data on live births and stillbirths are shown by place of permanent residence of mother, on deaths by the last permanent residence of the deceased, on marriages by the permanent residence of the bridegroom, and on divorces by the last common residence of the husband and wife.

In statistics of births the unit of observation is new-born, i.e. live born and still born child. Live-born child is every child who exhibits signs of life at birth.

**Live birth** is the complete expulsion or extraction from its mother of a product of conception, which, after such separation, breaths or shows any other evidence of life such as beating of the heart, pulsation of the umbilical cord, or definite movements of voluntary muscles. If a product of such a births dies, it is first registered as live-born and then as died.

Od 2001. godine prema preporukama Skupštine Svjetske zdravstvene organizacije i Međunarodnog udruženja ginekologa (FIGO) **mrtvorodenim** se smatra dijete rođeno, odnosno izvađeno iz tijela majke bez ikakvih znakova života, tj. ako nije disalo niti pokazivalo neki drugi znak života, a nošeno je duže od 22 sedmice (približno 6 mjeseci) i koje ima porodajnu težinu 500 gr i više. Izbacivanje mrtvog ploda koji je nošen manje od 22 sedmice, smatra se pobačajem (abortusom), bez obzira na to da li je riječ o prirodnom ili namjernom prekidu trudnoće, i ne registruje se u matičnim knjigama, niti su ti podaci iskazani u ukupnom broju mrtvorodenih.

U statistici umrlih jedinica posmatranja je svaka umrla osoba.

**Umrli** je svaka živorođena osoba kod koje je nastupio trajni prestanak svih vitalnih funkcija koje započinju rođenjem bez mogućnosti ponovnog oživljavanja. Ovdje nisu uključeni mrtvorodeni.

**Umrlom dojenčadi** smatraju se djeca koja su umrla prije navršene prve godine života.

U statistici sklopljenih brakova jedinica posmatranja je svaki zakonito sklopljen brak, a kod statistike razvoda brakova svaki brak koji je pravosnažnom presudom nadležnog suda razveden, poništen odnosno proglašen nevažećim.

**Bračno stanje** Bračnim stanjem se smatra zakonski status osoba na koje se događaji odnose. To znači da se oženjenim, odnosno udatom smatraju samo one osobe koje su se u trenutku dešavanja, odnosno događaja nalazila u braku zaključenim u skladu sa odredbama Osnovnog zakona o braku, a kao razvedene smatrane su osobe čiji je brak sudski (zakonski) razveden.

**Red rođenja djeteta** Za određivanje reda rođenja uzimaju se u obzir sva djeca koju je majka rodila, uključujući dakle, i mrtvorodenu djecu, bez obzira da li su rođena u braku ili izvan braka.

**Stručna pomoć** kod rođenja je pomoć doktora medicine ili diplomirane babice. Da bi se dobio ukupan broj rođenih sa stručnom pomoći, treba sabrati rođene u zdravstvenoj ustanovi i rođene "na drugom mjestu" sa stručnom pomoći.

**Mjesto i utvrđivanje smrti** Po ovom obilježju razvrstane su umrle osobe, prema tome da li je smrt nastupila u zdravstvenoj ustanovi ili na drugom mjestu (u stanu, polju, itd). Ako je smrt nastupila u zdravstvenoj ustanovi, ujedno se smatra da je smrt utvrdio ljekar, a ako je smrt nastupila van zdravstvene ustanove, onda se umrli razvrstavaju još i prema tome da li je smrt utvrdio ljekar ili neka druga osoba.

As of 2001 following the recommendations of the World Health Assembly and the International Federation of Gynecology and Obstetrics (FIGO), **a stillborn child** is considered a child born or taken out from mother's body who exhibits no signs of life (not breathing, not moving, no heartbeat) where pregnancy has lasted more than 22 weeks (approximately 6 lunar months) and weight at childbirth has been 500 gr. or more. Expulsion of a dead fetus carried less than 22 weeks considered a miscarriage (abortion), irrespective of whether natural or artificial. These cases are not registered in population registers, nor shown in the tables on stillborn.

In statistics of deaths the unit of observation is every deceased person.

**A dead person** is every live-born person in which there is a permanent disappearance of all evidence of life at any time after live birth has taken place, without capability of resuscitation. Stillbirths are not included here.

**Dead infants** are considered children who died under one year of age.

In statistics of marriages the unit of observation is every marriage that is recognised by law.

In statistics of divorces the unit of observation is every marriage that is dissolved or cancelled by a valid decision of the municipal court in charge.

**Marital status** Marital status is considered the legal status of interviewed person. Married persons are only considered the persons who are, in moment of event, legally married according in regulations of basic law on marriage. Divorced are considered persons who are legally divorced.

**Birth order** In establishing birth order all children are taken into account (live births and stillbirths), irrespective of whether born in or out of wedlock.

**Medical assistance** at birth is the assistance by a medical doctor or a qualified midwife. The total data of live births with medical assistance includes the number of children born in medical facility and those born in "in some other place" but with medical assistance.

**Place of death and establishing of death** By this characteristic, the deceased person are classified in consideration of whether the person died in health institution or some other place (house, field, etc). If the place of death is health institution it is considered that death is established by a physician. If place of death is some other place then are dead persons classified by whether of death was established by physician or some other person.

**Migracija** predstavlja prostornu pokretljivost stanovništva.

**Migrant** je osoba koja sudjeluje u procesu prostorne pokretljivosti stanovništva (doseljenik, odseljenik).

**Unutrašnja migracija** predstavlja preseljenje osoba unutar teritorije Bosne i Hercegovine, prateći pri tom mjesto iz kojeg je osoba odjavila prebivalište, kao i mjesto novog prebivališta.

**Prebivalište** je općina ili distrikt u kojem se državljanin nastani s namjerom da tamo stalno živi (Sl.glasnik BiH broj 32/01; član 3. tačka 7).

**Starost migranta** predstavlja se kao broj navršениh godina života u trenutku njegovog preseljenja. Svaka starosna kohorta obuhvata osobe koje su navršile godine života u granicama intervala.

#### **Postupak izrade osnovnih demografskih pokazatelja**

**Opća stopa nataliteta** predstavlja odnos između broja živorođenih i procijenjenog broja stanovnika, računato na 1000 stanovnika.

**Opća stopa mortaliteta** predstavlja odnos između broja umrlih i procijenjenog broja stanovnika, računato na 1000 stanovnika.

**Opća stopa prirodnog priraštaja** predstavlja razliku između stope nataliteta i stope mortaliteta za godinu posmatranja.

**Stopa smrtnosti dojenčadi** predstavlja odnos između broja umrle dojenčadi i broja živorođenih iste godine, računato na 1000 živorođenih.

**Stopa nupcijaliteta** predstavlja odnos između broja sklopljenih brakova u toku jednogodišnjeg perioda i procijenjenog broja stanovnika, računato na 1000 stanovnika.

**Stopa divorcijaliteta** predstavlja odnos između broja razvedenih brakova u toku jednogodišnjeg perioda i procijenjenog broja stanovnika, računato na 1000 stanovnika.

Osnovni materijal statistike prirodnog kretanja stanovništva priprema se i obrađuje u Federalnom zavodu za statistiku Federacije BiH, Republičkom zavodu za statistiku Republike Srpske i Brčko distrikta BiH.

**Migration** represents spatial mobility of population.

**Migrant** is a person which participates in the process of spatial mobility of population.

**Internal migration** is relocation of persons within the territory of Bosnia and Herzegovina, thus considering the place of deregistration as well as new place of residence.

The municipality or district in which a citizen is placed with the purpose of permanent living is considered as a **permanent residence**. (The Official Gazette of B&H, No 32/01, article 3, point 7).

**Age of migrants** is presented as an age reached at the moment of migration. Each age group includes persons who reached the age within limits of an interval.

#### **Procedure of making basic demographic indicators**

**General natality rate** is the ratio between the number of live-born children and the estimated number of inhabitants per 1000 population.

**General mortality rate** is the ratio between a number of dead and an estimated number of inhabitants per 1000 population.

**General rate of natural increase** is the difference between the natality and mortality rates in a given year.

**Infant mortality rate** is the ratio between the number of dead infants and the number of live-born children in a given year per 1000 population.

**Marriage rate** is the relation between the number of marriage in one year period and the estimated number of inhabitants per 1000 population.

**Divorce rate** is the relation between the number of divorces in one year period and the estimated number of inhabitants per 1000 population.

Basic material on demographics statistics is being prepared and processed in the Entity Statistical Institutes and District Brcko.

**TABELE I GRAFIKONI**  
**TABLES AND GRAPHS**





## 1. Stanovništvo Bosne i Hercegovine prema popisima

Population of Bosnia and Herzegovina according to Censuses

Godina popisa Year of censuses	Površina, km <sup>2</sup> Area, km <sup>2</sup>	Stanovništvo Population			Broj domaćinstava Number of households	Stanovnici na 1 km <sup>2</sup> Population density per km <sup>2</sup>
		Ukupno Total	žene Women	muškarci Men		
1879.	51.246	1.158.440	550.651	607.789	...	22,6
1885.	51.246	1.336.091	631.066	705.025	226.699	26,1
1895.	51.246	1.568.092	739.902	828.190	257.493	30,6
1910.	51.200	1.898.044	903.192	994.852	310.339	37,1
1921.	51.200	1.890.440	924.231	966.209	...	36,9
1931.	51.564	2.323.555	1.138.515	1.185.040	398.238	45,1
1948.	51.189	2.564.308	1.327.376	1.236.932	498.116	50,1
1953.	51.221	2.847.459	1.461.900	1.385.559	565.212	55,6
1961.	51.197	3.277.948	1.678.283	1.599.665	706.107	64,0
1971.	51.197	3.746.111	1.911.511	1.834.600	848.545	73,2
1981.	51.197	4.124.256	2.073.343	2.050.913	1.030.689	80,6
1991.	51.197	4.377.033	2.193.238	2.183.795	1.207.098	85,5

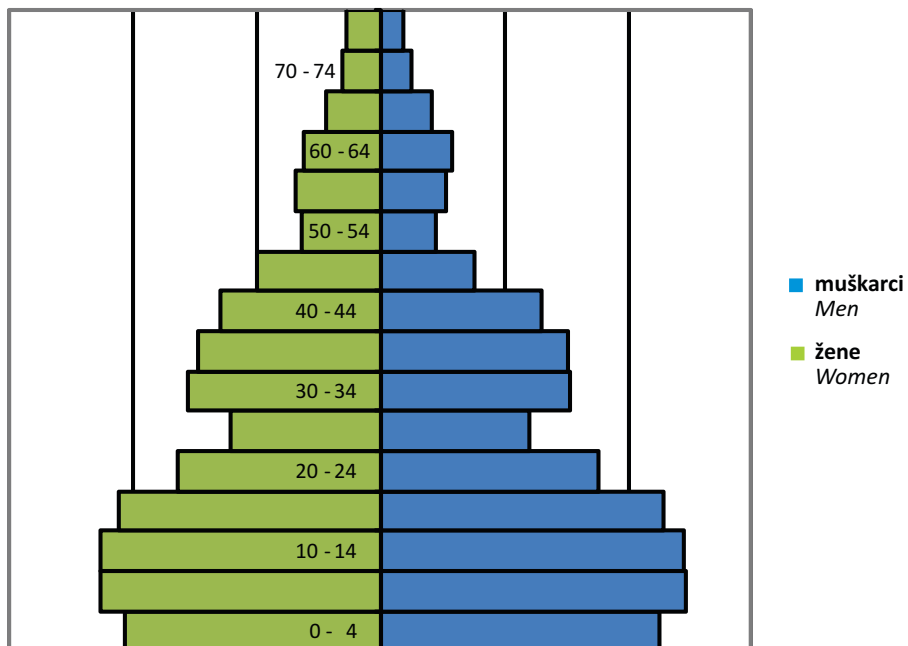
## 2. Stanovništvo Bosne i Hercegovine prema starosti i spolu po popisima

Population of Bosnia and Herzegovina according to age and sex, by Censuses

	1971.			1981.			1991.		
	Ukupno Total	žene Women	muškarci Men	Ukupno Total	žene Women	muškarci Men	Ukupno Total	žene Women	muškarci Men
<b>UKUPNO</b> <b>TOTAL</b>	3.746.111	1.911.511	1.834.600	4.124.256	2.073.343	2.050.913	4.377.033	2.193.238	2.183.795
0 - 4 godina/Years	405.505	198.376	207.129	365.332	178.838	186.494	332.422	161.887	170.535
5 - 9	442.665	216.939	225.726	375.765	183.481	192.284	347.379	169.391	177.988
10 - 14	442.199	217.133	225.066	393.024	191.711	201.313	347.590	169.658	177.932
15 - 19	411.387	202.172	209.215	433.304	210.898	222.406	360.008	174.716	185.292
20 - 24	319.317	157.244	162.073	404.751	193.651	211.100	359.991	171.267	188.724
25 - 29	225.727	116.003	109.724	357.773	173.043	184.730	371.776	177.735	194.041
30 - 34	289.810	148.858	140.952	294.502	144.324	150.178	361.854	175.211	186.643
35 - 39	280.482	141.447	139.035	216.718	109.307	107.411	334.569	162.545	172.024
40 - 44	243.016	124.235	118.781	280.137	141.287	138.850	276.412	136.979	139.433
45 - 49	166.241	96.224	70.017	267.657	134.041	133.616	201.165	102.172	98.993
50 - 54	101.840	60.771	41.069	230.515	118.016	112.499	257.382	132.002	125.380
55 - 59	114.629	65.801	48.828	154.374	90.513	63.861	241.011	124.092	116.919
60 - 64	112.727	59.640	53.087	90.131	54.766	35.365	198.647	105.723	92.924
65 - 69	79.808	42.218	37.590	92.274	54.352	37.922	124.752	76.650	48.102
70 - 74	53.549	30.413	23.136	77.597	42.853	34.744	62.922	40.029	22.893
75 +	42.986	26.820	16.166	80.495	47.195	33.300	96.691	59.434	37.257
<b>Nepoznato</b> <i>Unknown</i>	14.223	7.217	7.006	9.907	5.067	4.840	102.462	53.747	48.715
<b>Struktura u %</b> <i>Structure in %</i>									
<b>UKUPNO</b> <b>TOTAL</b>	100,0	100,0	100,0	100,0	100,0	100,0	100,0	100,0	100,0
0 - 14 godina/Years	34,4	33,1	35,9	27,5	26,7	28,3	23,5	22,8	24,1
15 - 64	60,5	61,3	59,5	66,2	66,1	66,3	67,7	66,7	68,7
65 +	4,7	5,2	4,2	6,1	7,0	5,2	6,5	8,0	5,0
<b>Nepoznato</b> <i>Unknown</i>	0,4	0,4	0,4	0,2	0,2	0,2	2,3	2,5	2,2

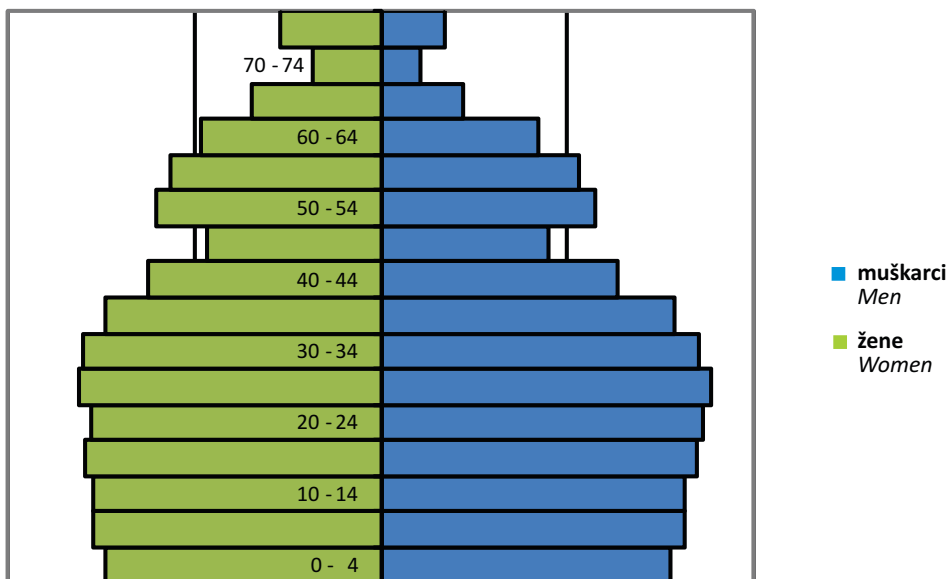
**Grafikon 1:**  
Graph 1:

**Stanovništvo prema starosti i spolu - Popis 1971.**  
Population by age and sex, Census 1971



**Grafikon 2:**  
Graph 2:

**Stanovništvo prema starosti i spolu - Popis 1991.**  
Population by age and sex, Census 1991



### 3. Srednje trajanje života i prosječna starost stanovništva, prema popisima

Middle duration of life and average age of population by Censuses

Srednje trajanje života <i>Middle duration of life</i>				Prosječna starost <i>Average age</i>			
1981 - 1982.		1988 - 1989.		1981.		1991.	
žene <i>Women</i>	muškarci <i>Men</i>	žene <i>Women</i>	muškarci <i>Men</i>	žene <i>Women</i>	muškarci <i>Men</i>	žene <i>Women</i>	muškarci <i>Men</i>
73,5	68,2	74,6	69,2	30,5	28,7	35,0	33,0

### 4. Domaćinstva prema broju članova po popisima

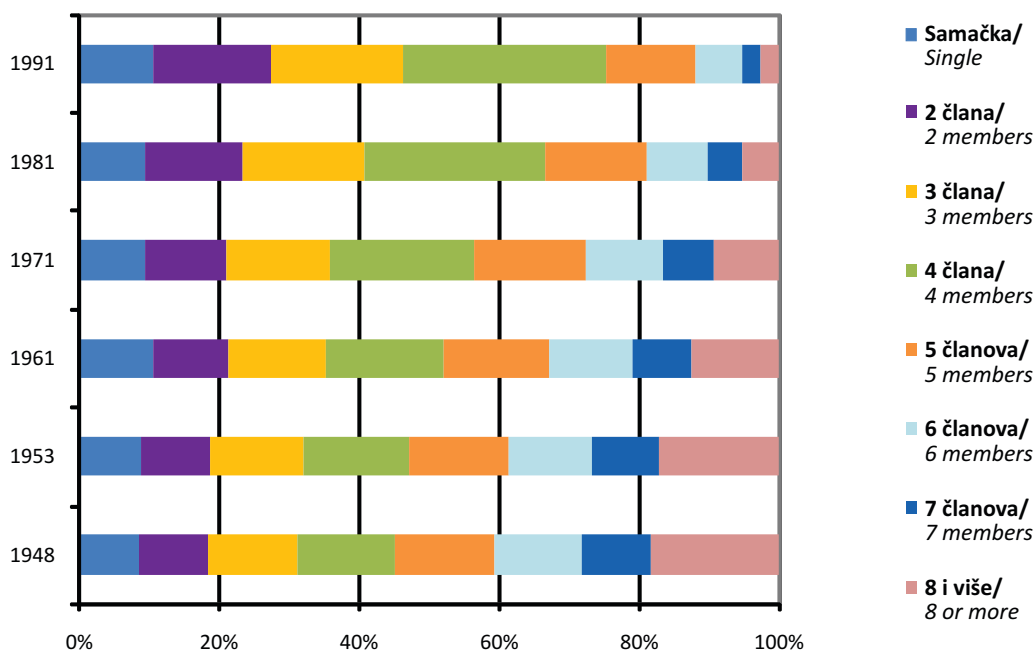
Households grouped according to number of members by Censuses

Godina <i>Year</i>	Domaćinstva <i>Households</i>								
	Ukupno <i>Total</i>	Samačka <i>Single</i>	2 člana <i>2 members</i>	3 člana <i>3 members</i>	4 člana <i>4 members</i>	5 članova <i>5 members</i>	6 članova <i>6 members</i>	7 članova <i>7 members</i>	8 i više <i>8 or more</i>
1948.	498.116	42.684	50.359	63.221	69.470	69.856	62.312	49.505	90.709
1953.	565.212	50.588	56.465	75.410	84.864	79.697	68.024	53.060	97.104
1961.	706.107	75.159	76.041	97.720	120.039	106.852	84.022	59.058	87.207
1971.	848.545	82.305	97.312	125.680	174.650	134.703	94.479	60.558	78.858
1981.	1.030.689	97.423	143.225	181.500	264.179	151.073	90.453	48.831	54.005
1991.	1.207.098	130.222	201.096	229.788	347.705	156.474	78.561	33.655	29.597

#### Grafikon 3:

Graph 3:

Domaćinstva prema broju članova po popisima  
*Households grouped according to numbers by Censuses*



## 5. Stanovništvo staro 10 i više godina, prema starosti, pismenosti i spolu po popisima

Population aged 10 or more years, by age, literacy and sex, according to Censuses

	Svega <i>Total</i>	Nepis- meno <i>Illite- rates</i>	10 - 19		20 - 34		35 - 64		65 + i nepoznato <i>65 + and unknown</i>	
			svega <i>Total</i>	nepis- meno <i>Illite- rates</i>	svega <i>Total</i>	nepis- meno <i>Illite- rates</i>	svega <i>Total</i>	nepis- meno <i>illite- rates</i>	svega <i>Total</i>	nepis- meno <i>Illite- rates</i>
<b>1981.</b>										
<b>Svega</b> <i>Total</i>	3.383.159	491.044	826.328	7.859	1.057.026	32.244	1.239.532	293.397	260.273	157.544
<b>žene</b> <i>Women</i>	1.711.024	398.350	402.609	5.152	511.018	26.810	647.930	252.995	149.467	113.393
<b>muškarci</b> <i>Men</i>	1.672.135	92.694	423.719	2.707	546.008	5.434	591.602	40.402	110.806	44.151
<b>1991.</b>										
<b>Svega</b> <i>Total</i>	3.697.232	367.733	707.598	5.722	1.093.621	12.538	1.509.186	196.135	386.827	153.338
<b>žene</b> <i>Women</i>	1.861.960	305.074	344.374	2.994	524.213	8.670	763.513	169.052	229.860	124.358
<b>muškarci</b> <i>Men</i>	1.835.272	62.659	363.224	2.728	569.408	3.868	745.673	27.083	156.967	28.980
<b>Učešće nepismenih (u %)</b> <i>Share illiterates (in %)</i>										
<b>1981.</b>										
<b>Svega</b> <i>Total</i>	100,0	14,5	100,0	1,0	100,0	3,1	100,0	23,7	100,0	60,5
<b>žene</b> <i>Women</i>	100,0	23,3	100,0	1,3	100,0	5,2	100,0	39,0	100,0	75,9
<b>muškarci</b> <i>Men</i>	100,0	5,5	100,0	0,6	100,0	1,0	100,0	6,8	100,0	39,8
<b>1991.</b>										
<b>Svega</b> <i>Total</i>	100,0	9,9	100,0	0,8	100,0	1,1	100,0	13,0	100,0	39,6
<b>žene</b> <i>Women</i>	100,0	16,4	100,0	0,9	100,0	1,7	100,0	22,1	100,0	54,1
<b>muškarci</b> <i>Men</i>	100,0	3,4	100,0	0,7	100,0	0,7	100,0	3,6	100,0	18,5

## 6. Stanovništvo staro 15 i više godina, prema završenoj školi i spolu po Popisu 1991. godine

Population aged 15 or more, by schooling completed and sex, according to Census 1991

	Ukupno <i>Total</i>	Završena škola / <i>Schooling completed</i>							Nepo- znato <i>Unkn- own</i>	
		osnovna škola <i>Elementary school</i>				Osnovna škola <i>Eleme- ntary school</i>	Srednja škola <i>Seco- ndary school</i>	Viša škola <i>Higher school</i>		Fakul- teti <i>Unive- rsities</i>
		bez škole <i>No schoo- ling</i>	1-3 razreda <i>1-3 grades</i>	4 razreda <i>4 grades</i>	5-7 razreda <i>5-7 grades</i>					
<b>Ukupno</b> <i>Total</i>	3.349.642	471.182	81.230	489.563	87.563	818.361	1.092.372	92.501	122.967	93.903
<b>žene</b> <i>Women</i>	1.692.302	372.762	49.919	277.185	45.831	397.316	421.314	35.742	45.727	46.506
<b>muškarci</b> <i>Men</i>	1.657.340	98.420	31.311	212.378	41.732	421.045	671.058	56.759	77.240	47.397

## 7. Radno sposobno stanovništvo prema popisima

Working age population by Censuses

	1971.	1981.	1991.
<b>Svega</b>	2.205.536	2.675.096	2.857.092
<i>Total</i>			
<b>žene (15 - 59 godine)</b>	1.112.755	1.315.080	1.356.719
<i>Women (15 - 59 years)</i>			
<b>muškarci (15 - 64 godine)</b>	1.092.781	1.360.016	1.500.373
<i>Men (15 - 64 years)</i>			
<b>Učešće radno sposobnog u ukupnom stanovništvu, u %</b>	58,9	64,9	65,3
<i>Share working age in total population</i>			

## 8. Stanovništvo prema nacionalnoj pripadnosti, po popisima

Population grouped according to ethnicity, by Censuses

	Ukupno <i>Total</i>				Struktura u % <i>Distribution in percent</i>				
	1961.	1971.	1981.	1991.	1961.	1971.	1981.	1991.	
<b>UKUPNO</b>	3.277.948	3.746.111	4.124.256	4.377.033	100,0	100,0	100,0	100,0	<b>TOTAL</b>
<b>Nacionalno se izjasnili</b>									<i>Ethnically declared</i>
<b>Crnogorci</b>	12.828	13.021	14.114	10.071	0,4	0,4	0,4	0,2	<i>Montenegrins</i>
<b>Hrvati</b>	711.665	772.491	758.140	760.852	21,7	20,6	18,4	17,4	<i>Croats</i>
<b>Makedonci</b>	2.391	1.773	1.892	1.596	0,1	0,1	0,1	0,1	<i>Macedonians</i>
<b>Muslimani <sup>1)</sup></b>	842.248	1.482.430	1.630.033	1.902.956	25,7	39,6	39,5	43,5	<i>Muslims <sup>1)</sup></i>
<b>Slovinci</b>	5.939	4.053	2.755	2.190	0,2	0,1	0,1	0,1	<i>Slovenes</i>
<b>Srbi</b>	1.406.057	1.393.148	1.320.738	1.366.104	42,9	37,2	32,0	31,2	<i>Serbs</i>
<b>Jugoslaveni</b>	275.883	43.796	326.316	242.682	8,4	1,2	7,9	5,6	<i>Yugoslavs</i>
<b>Albanci</b>	3.642	3.764	4.396	4.925	0,1	0,1	0,1	0,1	<i>Albanians</i>
<b>Česi</b>	1.083	871	690	590	0,0	0,0	0,0	0,0	<i>Czechs</i>
<b>Italijani</b>	717	673	616	732	0,0	0,0	0,0	0,0	<i>Italians</i>
<b>Jevreji</b>	381	708	343	426	0,0	0,0	0,0	0,0	<i>Jews</i>
<b>Mađari</b>	1.415	1.262	945	893	0,1	0,0	0,0	0,0	<i>Hungarians</i>
<b>Nijemci</b>	347	300	460	470	0,0	0,0	0,0	0,0	<i>Germans</i>
<b>Poljaci</b>	801	757	609	526	0,0	0,0	0,0	0,0	<i>Poles</i>
<b>Romi</b>	588	1.456	7.251	8.864	0,0	0,0	0,2	0,2	<i>Gypsies</i>
<b>Rumuni</b>	113	189	302	162	0,0	0,0	0,0	0,0	<i>Romanians</i>
<b>Rusi</b>	934	507	295	297	0,0	0,0	0,0	0,0	<i>Russians</i>
<b>Rusini <sup>2)</sup></b>	6.136	141	111	133	0,2	0,0	0,0	0,0	<i>Ruthenians <sup>2)</sup></i>
<b>Slovaci</b>	272	279	350	297	0,0	0,0	0,0	0,0	<i>Slovaks</i>
<b>Turci</b>	1.812	477	277	267	0,1	0,0	0,0	0,0	<i>Turks</i>
<b>Ukrajinci <sup>2)</sup></b>	...	5.333	4.502	3.929	...	0,2	0,1	0,1	<i>Ukrainians <sup>2)</sup></i>
<b>Ostali</b>	811	602	946	17.592	0,0	0,0	0,0	0,4	<i>Other</i>
<b>Nisu se nacionalno izjasnili</b>	...	8.482	17.950	14.585	...	0,2	0,4	0,3	<i>Ethnically undeclared</i>
<b>Regionalna pripadnost</b>	...	...	3.649	224	...	...	0,1	0,0	<i>Regional affiliation</i>
<b>Nepoznato</b>	1.885	9.598	26.576	35.670	0,1	0,3	0,7	0,8	<i>Unknown</i>

<sup>1)</sup> Vidi metodološka objašnjenja

<sup>2)</sup> Do Popisa 1971. Rusini i Ukrajinci iskazivani su zajedno.

<sup>1)</sup> See Notes on Methodology.

<sup>2)</sup> Up to Census 1971 Ruthenians & Ukrainians were joint stated.

## 9. Stanovništvo-procjena sredinom godine i prirodno kretanje

Population-mid-year estimate and natural change

	Broj stanovnika sredinom godine, hiljada <i>Total population, (mid-year estimate), 000</i>	Rođeni / Births			Umrli / Deaths			Prirodni priraštaj <i>Natural increase</i>	Brakovi/ <i>Marital statistics</i>	
		Živorodeni / Live births		Mrtvorodeni <i>Stillbirths</i>	Ukupno/Total		dojenčad/ <i>Infants</i>		sklopljeni <i>Marriages</i>	razvedeni <i>Divorces</i>
		svega <i>Total</i>	muški <i>Males</i>		svega <i>Total</i>	muški <i>Males</i>				
1992-1995 <sup>1)</sup>	...	...	...	...	...	...	...	...	...	
1996 <sup>2)</sup>	3.645	46.594	24.398	271	13.952	653	21.442	21.107	...	
1997 <sup>2)</sup>	3.738	48.397	25.297	240	15.184	601	20.522	23.220	1.835	
1998 <sup>2)</sup>	3.653	45.007	23.425	202	15.303	494	16.328	22.398	1.964	
1999 <sup>2)</sup>	3.725	42.464	21.636	224	15.161	431	13.827	22.472	1.995	
2000 <sup>2)</sup>	3.781	39.563	20.407	159	16.058	383	9.081	21.897	1.929	
2001 <sup>2)</sup>	3.798	37.717	19.400	193	16.202	287	7.392	20.302	2.126	
2002 <sup>2)</sup>	3.828	35.587	18.297	138	15.647	334	5.432	20.122	2.272	
2003 <sup>2)</sup>	3.833	35.234	18.330	150	16.590	268	3.477	20.733	1.918	
2004 <sup>2)</sup>	3.843	35.151	18.133	168	16.780	253	2.535	22.252	1.523	
2005 <sup>2)</sup>	3.843	34.627	17.797	147	18.018	233	225	21.698	1.763	
2006 <sup>2)</sup>	3.843	34.033	17.547	160	17.308	255	812	21.501	1.659	
2007 <sup>2)</sup>	3.843	33.835	17.534	174	18.154	231	-1.209	23.494	1.826	
2008 <sup>2)</sup>	3.842	34.176	17.585	171	17.687	235	150	22.151	1.369	
2009 <sup>2)</sup>	3.843	34.550	18.001	136	17.884	224	-354	20.633	1.402	
2010 <sup>2)</sup>	3.843	33.528	17.277	143	17.900	216	-1.590	19.541	1.676	
2011 <sup>2)</sup>	3.840	31.811	16.531	118	17.965	184	-3.217	19.156	2.309	

<sup>1)</sup> Ne raspolože se pouzdanim podacima u periodu ratnih dejstava.

<sup>2)</sup> We do not dispose of the data for the period of the war

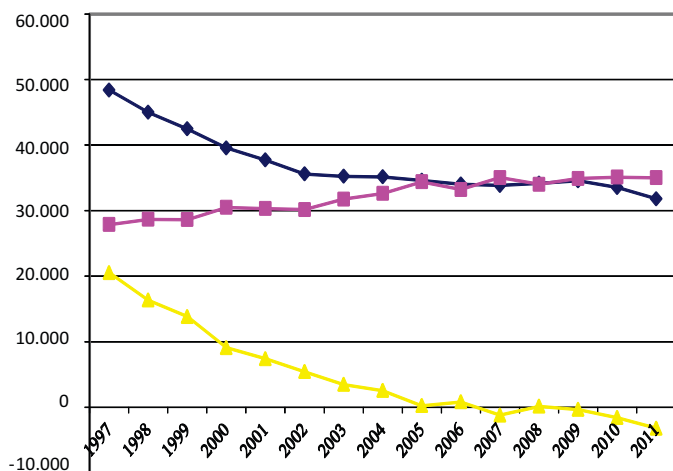
<sup>2)</sup> Stanovništvo "de facto"

<sup>2)</sup> Population "de facto"



**Grafikon 4:**  
Graph 4:

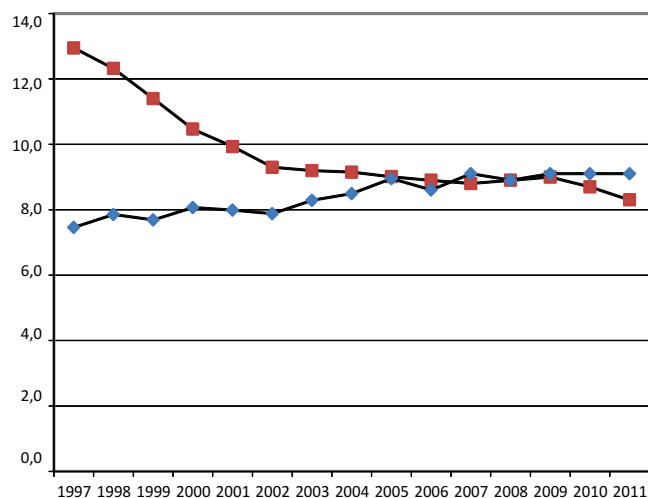
**Prirodno kretanje stanovništva**  
Population natural change



■ Živorodeni / Live births ■ Umrli / Deaths ▲ Prirodni priraštaj / Natural increase

**Grafikon 5:**  
Graph 5:

**Stope prirodnog kretanja stanovništva**  
Population natural change rates



■ Živorodeni / Live births ■ Umrli / Deaths

## 10. Stope prirodnog kretanja stanovništva

Population natural change rates

	Na 1000 stanovnika			Umrli dojenčad na 1000 živorođenih	Sklopljeni brakovi na 1000 stanovnika	Razvedeni brakovi na 1000 sklopljenih
	Births and deaths per 1000 inhabitants					
	živorođenih/ Live births	umrlih/ Deaths	prirodni priraštaj Natural increase			
	Infant deaths per 1000 live births	Marriages per 1000 inhabitants	Divorces per 1000 marriages			
1992-1995. <sup>1)</sup>	...	...	...	...	..	..
1996.	12,8	6,9	5,9	14,0	5,8	
1997.	12,9	7,5	5,5	12,4	6,2	79,0
1998.	12,3	7,9	4,5	11,0	6,1	87,7
1999.	11,4	7,7	3,7	10,1	6,0	88,8
2000.	10,5	8,1	2,4	9,7	5,8	88,1
2001.	9,9	8,0	1,9	7,6	5,3	104,7
2002.	9,3	7,9	1,4	9,4	5,3	112,9
2003.	9,2	8,3	0,9	7,6	5,4	92,5
2004.	9,1	8,5	0,7	7,2	5,8	68,4
2005.	9,0	9,0	0,1	6,7	5,6	81,3
2006.	8,9	8,6	0,2	7,5	5,6	77,2
2007.	8,8	9,1	-0,3	6,8	6,1	77,7
2008.	8,9	8,9	0,0	6,9	5,8	61,8
2009.	9,0	9,1	-0,1	6,5	5,4	67,9
2010.	8,7	9,1	-0,4	6,4	5,1	85,8
2011.	8,3	9,1	-0,8	5,8	5,0	120,5

<sup>1)</sup> Ne raspolože se pouzdanim podacima u periodu ratnih dejstava.

<sup>1)</sup>We do not dispose of the data for the period of the war

## 11. Živorodeni prema starosti majke

Live births by mothers's age

Godina Year	Starost majke Mother's age										
	Ukupno Total	ispod 15 Under 15	15-19	20-24	25-29	30-34	35-39	40-44	45-49	50 i više 50 and more	nepoznato Unknown
1992-1995. <sup>1)</sup>	...	...	...	...	...	...	...	...	...	...	...
1996.	46.594	10	3.751	13.769	13.760	9.292	4.316	724	47	5	920
1997.	48.397	13	4.403	15.681	13.217	8.609	3.609	733	51	4	2.077
1998.	45.007	2	3.191	14.515	12.937	7.971	3.577	756	53	4	2.001
1999.	42.464	1	2.980	13.546	12.486	7.681	3.343	702	40	3	1.682
2000.	39.563	4	2.528	12.579	12.161	7.144	3.272	693	34	3	1.145
2001.	37.717	15	2.617	12.197	11.641	6.656	2.904	641	43	4	999
2002.	35.587	14	2.348	11.282	11.379	6.396	2.786	608	21	0	753
2003.	35.234	9	2.191	11.067	11.320	6.602	2.761	541	27	0	716
2004.	35.151	11	2.171	11.015	11.442	6.538	2.837	550	27	2	558
2005.	34.627	7	2.082	10.464	11.562	6.765	2.660	549	27	1	510
2006.	34.033	8	2.065	9.964	11.370	6.969	2.555	507	29	1	565
2007.	33.835	6	2.024	9.656	11.361	7.142	2.602	513	41	1	489
2008.	34.176	13	2.102	9.352	11.818	7.438	2.693	561	29	0	170
2009.	34.550	10	1.972	9.040	12.080	7.925	2.821	544	23	2	133
2010.	33.528	8	1.792	8.293	11.690	7.985	3.027	557	30	1	145
2011.	31.811	8	1.618	7.568	11.209	7.868	2.880	518	27	3	112

<sup>1)</sup> Ne raspolaze se pouzdanim podacima u periodu ratnih dejstava.

<sup>1)</sup>We do not dispose of the data for the period of the war

## 12. Struktura živorodenih prema starosti majke u (%)

Distribution of live births by mothers's age (%)

Godina Year	Starost majke Mother's age										
	Ukupno Total	ispod 15 Under 15	15-19	20-24	25-29	30-34	35-39	40-44	45-49	50 i više 50 and more	nepoznato Unknown
1992-1995. <sup>1)</sup>	...	...	...	...	...	...	...	...	...	...	...
1996.	100	0,0	8,1	29,6	29,5	19,9	9,3	1,6	0,1	0,0	2,0
1997.	100	0,0	9,1	32,4	27,3	17,8	7,5	1,5	0,1	0,0	4,3
1998.	100	0,0	7,1	32,3	28,7	17,7	7,9	1,7	0,1	0,0	4,4
1999.	100	0,0	7,0	31,9	29,4	18,1	7,9	1,7	0,1	0,0	4,0
2000.	100	0,0	6,4	31,8	30,7	18,1	8,3	1,8	0,1	0,0	2,9
2001.	100	0,0	6,9	32,3	30,9	17,6	7,7	1,7	0,1	0,0	2,6
2002.	100	0,0	6,6	31,7	32,0	18,0	7,8	1,7	0,1	0,0	2,1
2003.	100	0,0	6,2	31,4	32,1	18,7	7,8	1,5	0,1	0,0	2,0
2004.	100	0,0	6,2	31,3	32,6	18,6	8,1	1,6	0,1	0,0	1,6
2005.	100	0,0	6,0	30,2	33,4	19,5	7,7	1,6	0,1	0,0	1,5
2006.	100	0,0	6,1	29,3	33,4	20,5	7,5	1,5	0,1	0,0	1,7
2007.	100	0,0	6,0	28,5	33,6	21,1	7,7	1,5	0,1	0,0	1,4
2008.	100	0,0	6,2	27,4	34,6	21,8	7,9	1,6	0,1	0,0	0,5
2009.	100	0,0	5,7	26,2	34,9	22,9	8,2	1,6	0,1	0,0	0,4
2010.	100	0,0	5,3	24,7	34,9	23,8	9,0	1,7	0,1	0,0	0,4
2011.	100	0,0	5,1	23,8	35,2	24,7	9,1	1,6	0,1	0,0	0,4

<sup>1)</sup> Ne raspolaze se pouzdanim podacima u periodu ratnih dejstava.

<sup>1)</sup>We do not dispose of the data for the period of the war

### 13. Živorodeni prema starosti i godini rođenja majke i redu rođenja u 2011. godini

Live births by order, mother's age and year of birth in 2011

RED ROĐENJA / BIRTH ORDER								
STAROST	GODINA ROĐENJA	prvo	drugo	treće	četvrto	peto i više	nepoznato	ukupno
AGE	YEAR OF BIRTH	First	Second	Third	Fourth	Fifth and more	Unknown	Total
12	1999.	0	0	0	0	0	0	0
	1998.	1	1	0	0	0	0	2
13	1998.	1	0	0	0	0	0	1
	1997.	0	0	0	0	0	0	0
14	1997.	2	0	0	0	0	0	2
	1996.	3	0	0	0	0	0	3
15	1996.	6	0	0	0	0	0	6
	1995.	21	2	0	0	0	0	23
16	1995.	56	2	0	0	0	0	58
	1994.	70	2	0	0	0	0	72
17	1994.	122	10	0	0	0	0	132
	1993.	86	9	1	0	0	0	96
18	1993.	168	21	3	0	0	1	193
	1992.	221	23	3	0	0	0	247
19	1992.	317	32	3	0	0	1	353
	1991.	378	52	5	2	0	1	438
20	1991.	475	85	10	0	0	0	570
	1990.	466	88	12	0	0	3	569
21	1990.	501	140	15	4	0	0	660
	1989.	503	150	20	3	2	0	678
22	1989.	473	214	23	2	1	1	714
	1988.	486	237	31	2	0	1	757
23	1988.	530	298	31	9	0	1	869
	1987.	535	293	45	7	2	2	884
24	1987.	561	322	61	9	0	1	954
	1986.	514	340	46	6	6	1	913
25	1986.	573	415	65	17	4	3	1.077
	1985.	555	370	68	10	1	1	1.005
26	1985.	554	457	86	23	6	8	1.134
	1984.	598	422	84	9	6	0	1.119
27	1984.	597	509	99	8	4	1	1.218
	1983.	570	478	94	17	8	1	1.168
28	1983.	525	497	130	15	4	3	1.174
	1982.	445	466	123	31	12	8	1.085
29	1982.	518	527	118	30	12	2	1.207
	1981.	404	441	129	22	21	5	1.022
30	1981.	405	475	139	25	10	2	1.056
	1980.	346	427	144	29	14	4	964

RED ROĐENJA / BIRTH ORDER								
STAROST	GODINA ROĐENJA	prvo	drugo	treće	četvrto	peto i više	nepoznato	ukupno
AGE	YEAR OF BIRTH	First	Second	Third	Fourth	Fifth and more	Unknown	Total
31	1980.	342	458	141	37	12	4	994
	1979.	241	353	140	20	9	1	764
32	1979.	255	364	148	37	18	2	824
	1978.	184	351	147	31	18	3	734
33	1978.	197	345	136	47	22	0	747
	1977.	142	315	125	29	16	2	629
34	1977.	156	273	125	44	25	3	626
	1976.	131	219	122	37	19	2	530
35	1976.	124	198	140	33	22	1	518
	1975.	103	150	101	21	21	1	397
36	1975.	76	166	99	29	14	3	387
	1974.	76	111	82	26	12	0	307
37	1974.	69	103	74	32	11	1	290
	1973.	55	90	59	25	17	3	249
38	1973.	54	91	55	19	12	0	231
	1972.	49	65	42	17	7	0	180
39	1972.	51	51	43	15	19	0	179
	1971.	30	37	41	18	14	2	142
40	1971.	35	36	25	20	10	0	126
	1970.	19	39	14	12	9	2	95
41	1970.	29	14	12	8	6	0	69
	1969.	15	19	17	5	4	1	61
42	1969.	12	11	13	1	3	0	40
	1968.	10	13	12	4	3	1	43
43	1968.	7	4	5	5	7	0	28
	1967.	7	3	3	3	2	0	18
44	1967.	9	4	3	2	2	0	20
	1966.	4	7	3	2	2	0	18
45	1966.	3	1	1	0	2	0	7
	1965.	4	1	0	0	3	0	8
46	1965.	2	0	0	1	0	0	3
	1964.	1	2	0	1	1	0	5
47	1964.	1	0	0	0	2	0	3
	1963.	0	0	0	1	0	0	1
48	1963.	0	0	0	0	0	0	0
	1962.	0	0	0	0	0	0	0
49	1962.	0	0	0	0	0	0	0
	1961.	0	0	0	0	0	0	0
50 i +	1961. i ranije	0	1	0	1	1	0	3
nepoznato/ Unknown	.	68	25	8	2	5	4	112
Ukupno/ Total		15.147	11.725	3.524	865	463	87	31.811

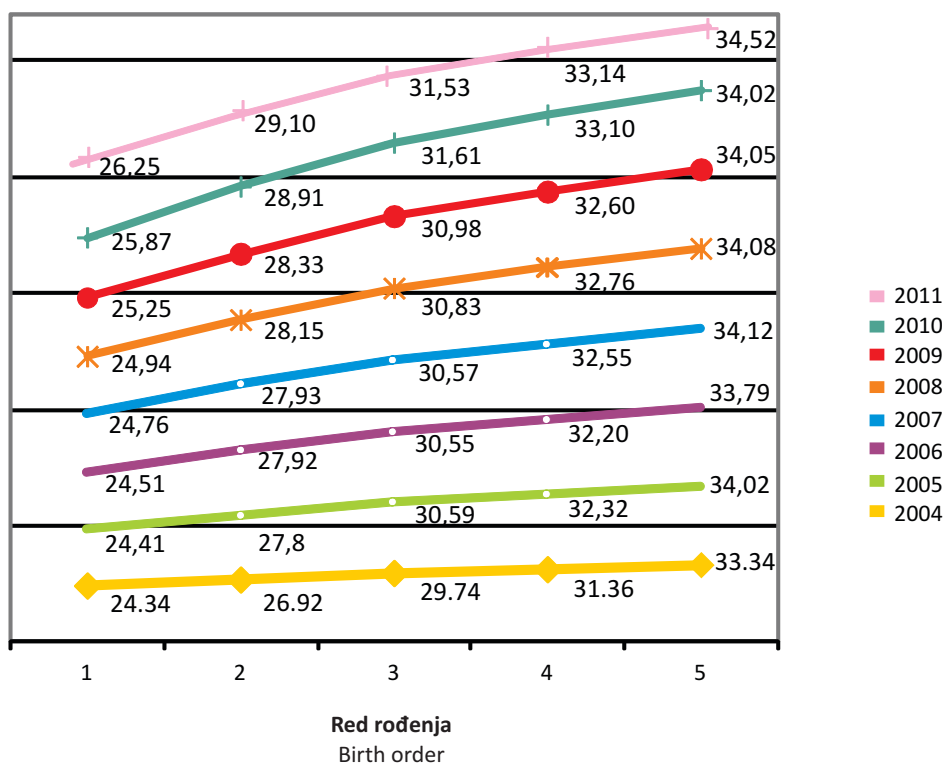
## 14. Prosječna starost majke prema redu rođenja živorođene djece

Average mother's age by birth order of live births

	prvo First	drugo Second	treće Third	četvrto Fourth	peto i više Fifth and more
2004.	24,34	26,92	29,74	31,36	33,34
2005.	24,41	27,80	30,59	32,32	34,02
2006.	24,51	27,92	30,55	32,20	33,79
2007.	24,76	27,93	30,57	32,55	34,12
2008.	24,94	28,15	30,83	32,76	34,08
2009.	25,25	28,33	30,98	32,60	34,05
2010.	25,87	28,91	31,61	33,10	34,02
2011.	26,25	29,10	31,53	33,14	34,52

Grafikon 6:  
Graph 6:

Prosječna starost majke prema redu rođenja živorođene djece  
Average mother age by birth order of livebirths



### 15. Živorodeni prema spolu, starosti i godini rođenja majke u 2011. godini

Live births by sex, mother's age and year of birth in 2011

STAROST AGE	GODINA ROĐENJA YEAR OF BIRTH	Spol Sex		Ukupno Total
		Muško Male	Žensko Female	
12	1999.	0	0	0
	1998.	1	1	2
13	1998.	1	0	1
	1997.	0	0	0
14	1997.	0	2	2
	1996.	3	0	3
15	1996.	3	3	6
	1995.	17	6	23
16	1995.	34	24	58
	1994.	35	37	72
17	1994.	71	61	132
	1993.	48	48	96
18	1993.	110	83	193
	1992.	138	109	247
19	1992.	187	166	353
	1991.	233	205	438
20	1991.	315	255	570
	1990.	315	254	569
21	1990.	340	320	660
	1989.	347	331	678
22	1989.	376	338	714
	1988.	391	366	757
23	1988.	439	430	869
	1987.	452	432	884
24	1987.	506	448	954
	1986.	484	429	913
25	1986.	563	514	1.077
	1985.	503	502	1.005
26	1985.	584	550	1.134
	1984.	611	508	1.119
27	1984.	636	582	1.218
	1983.	584	584	1.168
28	1983.	599	575	1.174
	1982.	535	550	1.085
29	1982.	639	568	1.207
	1981.	537	485	1.022
30	1981.	552	504	1.056
	1980.	484	480	964

STAROST AGE	GODINA ROĐENJA YEAR OF BIRTH	Spol Sex		Ukupno Total
		Muško Male	Žensko Female	
31	1980.	495	499	994
	1979.	416	348	764
32	1979.	435	389	824
	1978.	381	353	734
33	1978.	386	361	747
	1977.	310	319	629
34	1977.	320	306	626
	1976.	280	250	530
35	1976.	264	254	518
	1975.	208	189	397
36	1975.	190	197	387
	1974.	149	158	307
37	1974.	159	131	290
	1973.	133	116	249
38	1973.	108	123	231
	1972.	97	83	180
39	1972.	94	85	179
	1971.	72	70	142
40	1971.	80	46	126
	1970.	50	45	95
41	1970.	33	36	69
	1969.	36	25	61
42	1969.	18	22	40
	1968.	21	22	43
43	1968.	15	13	28
	1967.	10	8	18
44	1967.	11	9	20
	1966.	7	11	18
45	1966.	5	2	7
	1965.	7	1	8
46	1965.	2	1	3
	1964.	2	3	5
47	1964.	0	3	3
	1963.	0	1	1
48	1963.	0	0	0
	1962.	0	0	0
49	1962.	0	0	0
	1961.	0	0	0
50 i +	1961. i ranije and earlier	0	3	3
Nepoznato/ Unknown	9999	64	48	112
<b>Ukupno/ Total</b>		<b>16.531</b>	<b>15.280</b>	<b>31.811</b>



## 16. Stope fertiliteta<sup>1)</sup>

Fertility rates<sup>1)</sup>

	Ukupno <i>Total</i>	Starost majke <i>Mother's age</i>									Stopa ukupnog fertiliteta <sup>5)</sup> <i>Total fer.rates<sup>5)</sup></i>
		ispod 15 <i>Under 15</i>	15-19	20-24	25-29	30-34	35-39	40-44	45-49	50 i više <i>50 and more</i>	
1996. <sup>2)</sup>	31,2	0,1	30,7	107,6	96,9	59,9	28,4	5,3	0,5	0,0	1,647
1997. <sup>2)</sup>	32,4	0,1	36,1	122,5	93,1	55,5	23,7	5,4	0,5	0,0	1,684
1998. <sup>2)</sup>	30,1	0,0	26,2	113,4	91,1	51,4	23,5	5,5	0,5	0,0	1,558
1999. <sup>3)</sup>	23,7	0,0	19,9	96,8	84,9	47,4	19,0	4,1	0,3	0,0	1,362
2000. <sup>3)</sup>	19,7	0,0	16,6	89,6	82,7	44,1	18,6	4,0	0,2	0,0	1,300
2001. <sup>3)</sup>	18,8	0,0	17,4	87,1	79,2	41,1	16,5	3,7	0,3	0,0	1,400
2002. <sup>4)</sup>	18,2	0,1	18,7	83,1	76,1	45,0	18,3	4,1	0,2	0,0	1,200
2003. <sup>4)</sup>	18,0	0,1	17,4	81,5	75,7	46,5	18,2	3,6	0,2	0,0	1,215
2004. <sup>4)</sup>	17,9	0,1	17,2	81,1	76,6	46,0	18,7	3,7	0,2	0,0	1,217
2005. <sup>4)</sup>	17,7	0,0	16,5	77,1	77,4	47,6	17,5	3,7	0,2	0,0	1,200
2006. <sup>4)</sup>	17,4	0,1	16,4	73,4	76,1	49,0	16,8	3,4	0,2	0,0	1,176
2007. <sup>4)</sup>	35,0	0,0	15,2	68,9	83,4	59,5	20,8	3,6	0,3	0,0	1,258
2008. <sup>4)</sup>	35,7	0,1	15,8	66,7	86,7	62,0	21,5	4,0	0,2	0,0	1,285
2009. <sup>5)</sup>	36,1	0,1	14,8	64,5	88,7	66,1	22,6	3,8	0,2	0,0	1,303
2010. <sup>5)</sup>	35,0	0,1	13,5	59,1	85,8	66,5	24,2	3,9	0,2	0,0	1,266
2011. <sup>5)</sup>	33,3	0,1	12,2	54,0	82,3	65,6	23,0	3,7	0,2	0,0	1,205

<sup>1)</sup>Specifične stope fertiliteta predstavljaju odnos između broja živorođene djece od majke određene starosti prema 1000 žena te iste starosti.

<sup>2)</sup>Fertility rates represent a ratio between a number of live born children by a mother of certain age by 1000 women of the same age

<sup>2)</sup> Za godine 1996,1997. i 1998. stope su rađene na bazi projekcije broja stanovnika za BiH za 1995 koju je uradio Odjel za stanovništvo Ujedinjenih Nacija, Revizija 1998.

<sup>2)</sup> For the years 1996,1997 and 1998 the rates are based on the projections on a number of population in B&H for 1995 prepared by the UN Population Division, Revision 1998

<sup>3)</sup> Za godine 1999, 2000. i 2001. stope su rađene na bazi projekcije broja stanovnika za BiH za 2000 koju je uradio Odjel za stanovništvo Ujedinjenih Nacija, Revizija 2000.

<sup>3)</sup> For the years 1999,2000 and 2001 the rates are based on the projections on a number of population in B&H for 2000 prepared by the UN Population Division, Revision 2000

<sup>4)</sup> Za godine 2002, 2003, 2004, 2005. i 2006. stope su rađene na bazi procjene broja stanovnika za BiH za 2002. koja je urađena u Agenciji za statistiku BiH.

<sup>4)</sup> For years 2002, 2003, 2004, 2005 and 2006 the rates are based on the estimate of a number of population in B&H for 2002 prepared by Agency for statistics of B&H

<sup>5)</sup> Za godine 2007, 2008, 2009, 2010. i 2011. stope su rađene na bazi starosne i spolne strukture iz Ankete o potrošnji domaćinstva iz 2007. godine primjenjene na procijenjeni broj stanovnika BiH iz ovog biltena (3,84 miliona).

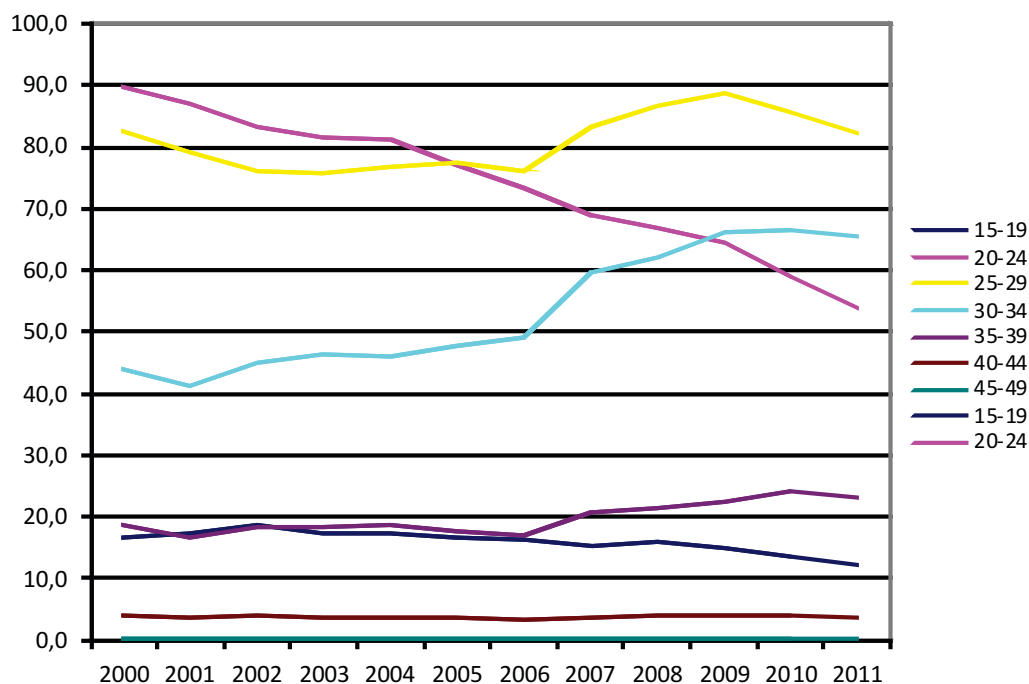
<sup>5)</sup> For the years 2007, 2008, 2009, 2010 and 2011 the rates are based on the estimate on age and sex structure from Household Budget Survey in B&H 2007 applied to the total number of population from this Bulletin (3.84 million)

<sup>6)</sup> Stopa ukupnog fertiliteta predstavlja ukupan broj živorođene djece na jednu ženu.

<sup>6)</sup> Total fertility rate represents the total number of live births by a female

**Grafikon 7:**  
Graph 7:

**Specifične stope fertiliteta**  
Age - specific fertility rates



**17. Živorodeni prema redu rođenja**  
Live births by order

Godina Year	Red rođenja Birth order						
	Ukupno Total	prvo First	drugo Second	treće Third	četvrto Fourth	peto i više Fifth and more	nepoznato Unknown
1996.	46.594	18.991	16.662	7.025	1.753	978	1.185
1997.	48.397	20.667	16.775	6.400	1.534	813	2.208
1998.	45.007	19.117	15.406	5.606	1.476	738	2.664
1999.	42.464	18.487	14.549	5.443	1.413	840	1.732
2000.	39.563	17.113	13.785	5.133	1.372	767	1.393
2001.	37.717	16.895	13.068	4.530	1.273	699	1.252
2002.	35.587	16.049	12.536	4.292	1.195	617	898
2003.	35.234	16.003	12.367	4.129	1.199	598	938
2004.	35.151	16.670	11.962	4.070	1.112	564	773
2005.	34.627	16.582	11.813	3.976	1.069	529	658
2006.	34.033	16.392	11.715	3.765	936	470	755
2007.	33.835	16.252	11.632	3.817	926	467	741
2008.	34.176	16.784	12.059	3.719	952	456	206
2009.	34.550	16.740	12.374	3.938	944	419	135
2010.	33.528	15.918	12.065	3.859	970	504	212
2011.	31.811	15.147	11.725	3.524	865	463	87

## 18. Struktura živorođenih prema redu rođenja (%)

Distribution of live births by order

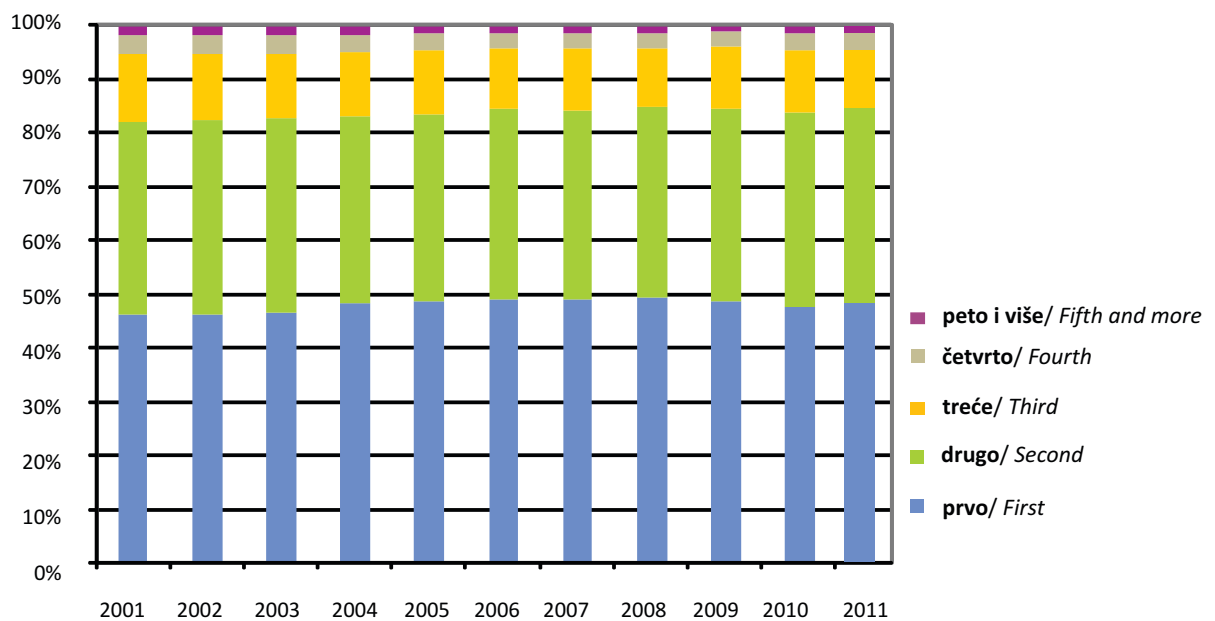
Godina <i>Year</i>	Red rođenja <i>Birth order</i>						
	Ukupno <i>Total</i>	prvo <i>First</i>	drugo <i>Second</i>	treće <i>Third</i>	četvrto <i>Fourth</i>	peto i više <i>Fifth and more</i>	nepoznato <i>Unknown</i>
1996.	100	40,8	35,8	15,1	3,8	1,2	2,5
1997.	100	42,7	34,7	13,2	3,2	1,0	4,6
1998.	100	42,5	34,2	12,5	3,3	0,9	5,9
1999.	100	43,5	34,3	12,8	3,3	2,0	4,1
2000.	100	43,3	34,8	13,0	3,5	1,9	3,5
2001.	100	44,8	34,6	12,0	3,4	1,9	3,3
2002.	100	45,1	35,2	12,1	3,4	1,7	2,5
2003.	100	45,4	35,1	11,7	3,4	1,7	2,7
2004.	100	47,4	34,0	11,6	3,2	1,6	2,2
2005.	100	47,9	34,1	11,5	3,1	1,5	1,9
2006.	100	48,2	34,4	11,1	2,8	1,4	2,2
2007.	100	48,0	34,4	11,3	2,7	1,4	2,2
2008.	100	49,1	35,3	10,9	2,8	1,3	0,6
2009.	100	48,5	35,8	11,4	2,7	1,2	0,4
2010.	100	47,5	36,0	11,5	2,9	1,5	0,6
2011.	100	47,6	36,9	11,1	2,7	1,4	0,3

**Grafikon 8:**

Graph 8:

### Struktura živorođenih prema redu rođenja

Distribution of live births by order



**19. Živorodeni prema bračnom statusu, starosti i godini rođenja majke u 2011. godini**

Live births by mother's age, year of birth and marital status in 2011

STAROST AGE	GODINA ROĐENJA YEAR OF BIRTH	BRAČNI STATUS/MARITAL STATUS			
		U braku <i>Legitimate</i>	Van braka <i>Illegitimate</i>	Nepoznato <i>Unknown</i>	Ukupno <i>Total</i>
12	1999.	0	0	0	0
	1998.	1	1	0	2
13	1998.	0	1	0	1
	1997.	0	0	0	0
14	1997.	0	2	0	2
	1996.	0	3	0	3
15	1996.	0	6	0	6
	1995.	0	23	0	23
16	1995.	6	52	0	58
	1994.	17	55	0	72
17	1994.	43	89	0	132
	1993.	30	66	0	96
18	1993.	115	78	0	193
	1992.	165	82	0	247
19	1992.	269	84	0	353
	1991.	350	88	0	438
20	1991.	455	115	0	570
	1990.	472	97	0	569
21	1990.	554	106	0	660
	1989.	586	92	0	678
22	1989.	601	113	0	714
	1988.	653	104	0	757
23	1988.	777	92	0	869
	1987.	797	87	0	884
24	1987.	871	83	0	954
	1986.	820	93	0	913
25	1986.	985	91	1	1.077
	1985.	936	68	1	1.005
26	1985.	1.050	83	1	1.134
	1984.	1.056	63	0	1.119
27	1984.	1.133	84	1	1.218
	1983.	1.088	80	0	1.168
28	1983.	1.074	98	2	1.174
	1982.	1.014	71	0	1.085

STAROST AGE	GODINA ROĐENJA YEAR OF BIRTH	BRAČNI STATUS/MARITAL STATUS			
		U braku Legitimate	Van braka Illegitimate	Nepoznato Unknown	Ukupno Total
29	1982.	1.133	74	0	1.207
	1981.	935	86	1	1.022
30	1981.	989	67	0	1.056
	1980.	897	67	0	964
31	1980.	927	66	1	994
	1979.	699	65	0	764
32	1979.	767	56	1	824
	1978.	678	56	0	734
33	1978.	681	66	0	747
	1977.	580	49	0	629
34	1977.	566	59	1	626
	1976.	477	52	1	530
35	1976.	466	52	0	518
	1975.	357	40	0	397
36	1975.	346	40	1	387
	1974.	265	42	0	307
37	1974.	251	39	0	290
	1973.	221	28	0	249
38	1973.	199	32	0	231
	1972.	153	27	0	180
39	1972.	143	36	0	179
	1971.	126	16	0	142
40	1971.	105	21	0	126
	1970.	79	16	0	95
41	1970.	53	16	0	69
	1969.	50	11	0	61
42	1969.	30	10	0	40
	1968.	36	7	0	43
43	1968.	23	5	0	28
	1967.	13	5	0	18
44	1967.	15	5	0	20
	1966.	15	3	0	18
45	1966.	6	1	0	7
	1965.	5	3	0	8

STAROST AGE	GODINA ROĐENJA YEAR OF BIRTH	BRAČNI STATUS/MARITAL STATUS			
		U braku Legitimate	Van braka Illegitimate	Nepoznato Unknown	Ukupno Total
46	1965	3	0	0	3
	1964	5	0	0	5
47	1964	3	0	0	3
	1963	1	0	0	1
48	1963	0	0	0	0
	1962	0	0	0	0
49	1962	0	0	0	0
	1961	0	0	0	0
50 i +	1961. i ranije and earlier	3	0	0	3
Nepoznato/Unknown	9999	71	41	0	112
<b>Ukupno /Total</b>		<b>28.290</b>	<b>3.509</b>	<b>12</b>	<b>31.811</b>

**20. Živorodeni prema školskoj spremi majke i oca u 2011. godini**  
 Live births by educational attainment of mother and father in 2011

Školska sprema majke <i>Educational attainment of mother</i>	Ukupno <i>Total</i>	Školska sprema oca <i>Educational attainment of father</i>							Doktorat <i>Doctorate</i>	Nepoznato <i>Unknown</i>
		Bez škole <i>Without education</i>	Nepotpuna osnovna škola <i>Incomplete basic school</i>	Osnovna škola <i>Basic school</i>	Srednja škola <i>Secondary school</i>	Viša škola <i>Non-university high school</i>	Visoka škola <i>University degree</i>	Magisterij <i>Master degree</i>		
<b>Ukupno</b> <i>Total</i>	31.811	141	148	2.350	19.385	975	3.288	201	44	5.279
<b>Bez škole</b> <i>Without education</i>	317	87	29	32	40	0	0	0	0	129
<b>Nepotpuna osnovna škola</b> <i>Incomplete basic school</i>	469	9	69	111	110	1	1	0	0	168
<b>Osnovna škola</b> <i>Basic school</i>	4.359	13	32	1.276	1890	17	23	0	0	1.108
<b>Srednja škola</b> <i>Secondary school</i>	19.697	16	18	898	14.500	436	1.030	49	7	2.743
<b>Viša škola</b> <i>Non-university high school</i>	1403	2	0	12	843	255	208	11	1	71
<b>Visoka škola</b> <i>University degree</i>	4.523	4	0	13	1.866	236	1.918	98	25	363
<b>Magisterij</b> <i>Master degree</i>	256	1	0	1	80	23	98	41	5	7
<b>Doktorat</b> <i>Doctorate</i>	24	0	0	0	9	3	5	2	5	0
<b>Nepoznato</b> <i>Unknown</i>	763	9	0	7	47	4	5	0	1	690

## 21. Živorodeni prema mjesecu i danu rođenja u 2011. godini

Live births by month and day in 2011

DAN /DAY	MJESEC / MONTH												TOTAL
	M1	M2	M3	M4	M5	M6	M7	M8	M9	M10	M11	M12	
D1	81	107	88	57	61	96	109	93	98	87	90	74	1.041
D2	87	99	121	60	74	96	92	105	97	81	83	86	1.081
D3	73	114	78	64	72	85	76	101	73	97	106	77	1.016
D4	96	92	112	78	84	60	98	100	65	113	96	78	1.072
D5	90	74	76	83	109	64	110	109	93	89	74	77	1.048
D6	88	67	76	90	86	88	106	77	70	103	64	75	990
D7	95	97	85	102	70	93	103	83	111	116	64	80	1.099
D8	69	79	88	101	76	95	124	96	94	84	72	107	1.085
D9	68	81	79	70	99	102	89	98	98	72	91	88	1.035
D10	101	87	90	68	93	101	80	101	86	100	87	76	1.070
D11	85	95	80	98	98	62	104	108	76	101	76	65	1.048
D12	100	76	59	85	83	76	95	95	80	117	74	86	1.026
D13	90	68	71	83	84	99	86	79	107	102	60	91	1.020
D14	89	86	95	94	77	98	97	78	120	100	84	96	1.114
D15	75	94	98	86	74	105	107	92	118	71	86	101	1.107
D16	78	78	97	82	87	105	83	95	117	69	74	85	1.050
D17	80	79	84	72	101	87	79	98	81	95	92	65	1.013
D18	97	84	67	81	71	85	106	85	78	105	89	77	1.025
D19	109	68	68	94	82	90	98	96	105	91	60	82	1.043
D20	86	60	73	70	80	92	82	75	104	83	49	80	934
D21	110	92	83	88	69	116	97	102	97	92	89	93	1.128
D22	72	79	91	95	71	88	105	97	92	71	84	83	1.028
D23	87	69	94	70	100	106	71	77	97	66	83	91	1.011
D24	111	90	80	62	91	108	82	101	86	91	77	56	1.035
D25	81	96	94	83	98	82	78	101	85	127	66	52	1.043
D26	94	80	77	86	100	82	101	119	102	86	61	83	1.071
D27	96	77	64	79	114	90	105	69	101	115	73	86	1.069
D28	98	112	81	86	83	98	101	75	114	93	82	76	1.099
D29	71		91	93	54	107	77	103	120	56	90	70	932
D30	75		97	45	83	113	70	68	104	82	76	78	891
D31	103		86		86		76	98		77		61	587
<b>Ukupno/Total</b>	<b>2.735</b>	<b>2.380</b>	<b>2.623</b>	<b>2.405</b>	<b>2.610</b>	<b>2.769</b>	<b>2.887</b>	<b>2.874</b>	<b>2.869</b>	<b>2.832</b>	<b>2.352</b>	<b>2.475</b>	<b>31.811</b>



## 22. Mrtvorodeni prema spolu i stope mrtvorodenih

Stillbirths by sex, stillbirths rates

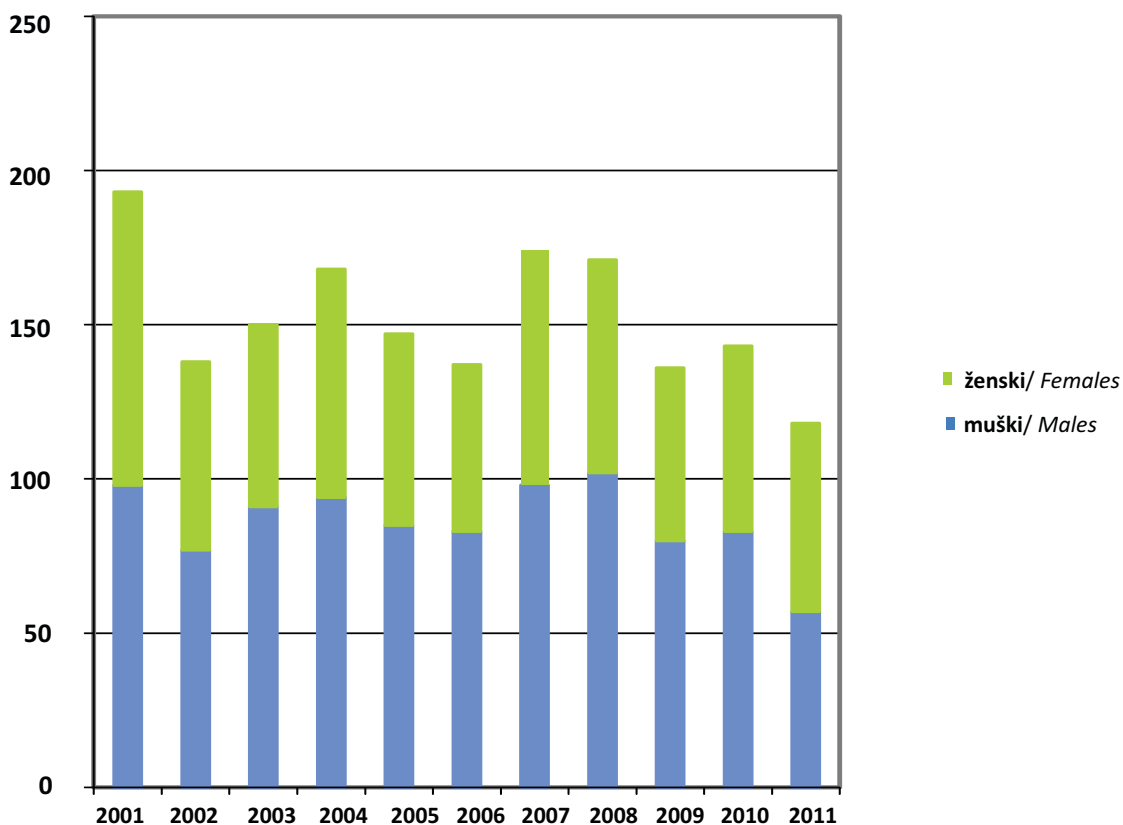
Godina <i>Year</i>	Ukupno <i>Total</i>	ženski <i>Females</i>	muški <i>Males</i>	Mrtvorodeni na 1000 živorođenih <i>Stillbirths per 1000 live births</i>
2001.	193	95	98	5,1
2002.	138	61	77	3,9
2003.	150	59	91	4,3
2004.	168	74	94	4,8
2005.	147	62	85	4,2
2006.	137	54	83	4,0
2007.	174	76	98	5,1
2008.	171	69	102	5,0
2009.	136	56	80	3,9
2010.	143	60	83	4,3
2011.	118	61	57	3,7

**Grafikon 9:**

Graph 9:

### Mrtvorodena djeca prema spolu

Stillbirths children by sex

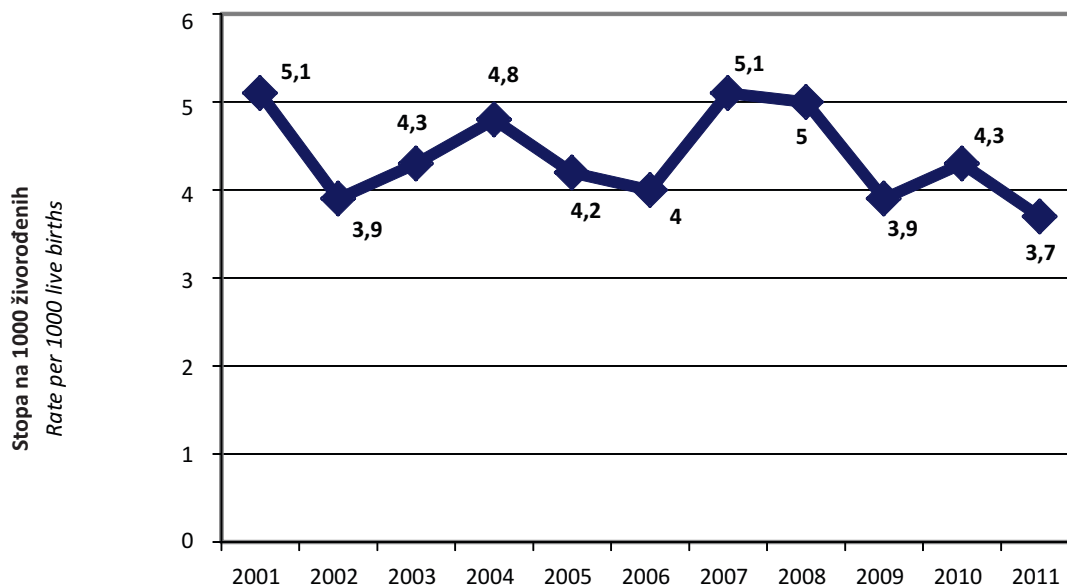


**Grafikon 10:**

Graph 10:

**Stope mrtvorodenih**

Stillbirths rates



**23. Mrtvorodeni prema starosti majke i redu rođenja mrtvorodene djece u 2011. godini**

Stillbirths by age of mother and total birth order in 2011

Red rođenja <i>Total birth order</i>	Svega <i>Total</i>	Starost majke <i>Age of mother (years)</i>								
		ispod 15 <i>Under 15</i>	15 - 19	20 - 24	25 - 29	30 - 34	35 - 39	40 - 44	45 i više <i>45 and more</i>	nepoznato <i>Unknown</i>
<b>Ukupno / Total</b>	<b>118</b>	<b>0</b>	<b>9</b>	<b>20</b>	<b>35</b>	<b>32</b>	<b>18</b>	<b>3</b>	<b>0</b>	<b>1</b>
<b>Prvo / First</b>	<b>60</b>	<b>0</b>	<b>6</b>	<b>14</b>	<b>20</b>	<b>13</b>	<b>4</b>	<b>2</b>	<b>0</b>	<b>1</b>
<b>Drugo / Second</b>	34	0	3	2	10	13	6	0	0	0
<b>Treće / Third</b>	8	0	0	2	4	0	2	0	0	0
<b>Četvrto i više / Fourth and more</b>	15	0	0	2	1	5	6	1	0	0
<b>Nepoznato Unknown</b>	1	0	0	0	0	1	0	0	0	0

## 24. Umrli prema spolu, mjestu smrti i liječenju

Deaths, grouped according to sex, where death occurred and whether deceased received medical treatment

	Ukupno Total	Ženski Females	Muški Males	Mjesto smrti Place of death		% umrlih u zdravstvenoj ustanovi Percentage of deaths in medical facility	Liječenje Medical treatment			% liječenih Percentage receiving treatment
				Zdravstvena ustanova Medical facility	Drugo mjesto Other place		Liječeni Received treatment	Nisu liječeni Did not receive treatment	Nepoznato Unknow	
1992-1995. <sup>1)</sup>	...	...	...	...	...	...	...	...	...	...
1996.	25.152	11.200	13.952	10.218	14.934	40,6	21.548	3.604	...	85,7
1997.	27.875	12.691	15.184	11.519	16.356	41,3	24.182	3.693	...	86,8
1998.	28.679	13.376	15.303	13.084	15.595	45,6	25.406	3.273	...	88,6
1999.	28.637	13.476	15.161	13.503	15.134	47,2	25.562	3.075	...	89,3
2000.	30.482	14.424	16.058	13.489	16.993	44,3	26.743	3.739	...	87,7
2001.	30.325	14.123	16.202	11.915	18.410	39,3	26.618	3.707	...	87,8
2002.	30.155	14.508	15.647	11.488	18.647	38,1	26.546	3.589	...	88,1
2003.	31.757	15.167	16.590	12.210	19.547	38,4	27.912	3.845	...	87,9
2004.	32.616	15.836	16.780	12.886	19.730	39,5	29.759	2.857	...	91,2
2005.	34.402	16.384	18.018	13.933	20.469	40,5	31.753	2.649	...	92,3
2006.	33.221	15.913	17.308	13.636	19.585	41,0	29.612	3.609	...	89,1
2007.	35.044	16.890	18.154	14.713	20.331	42,0	31.405	3.639	...	89,6
2008.	34.026	16.339	17.687	14.890	19.136	43,7	31.140	2.886	...	91,5
2009.	34.904	17.020	17.884	15.519	19.385	44,5	31.975	2.929	...	91,6
2010.	35.118	17.218	17.900	15.922	19.196	45,3	32.508	2.610	..	92,6
2011.	35.028	17.063	17.965	16.676	18.352	47,6	31.905	2.472	651	91,1

<sup>1)</sup> Ne raspolaže se pouzdanim podacima u periodu ratnih dejstava.

<sup>1)</sup>We do not dispose of the data for the period of the war

## 25. Umrli prema starosti i spolu

Deaths by age and sex

	Ukupno <i>Total</i>	0-4	5-9	10-14	15-19	20-24	25-29	30-34	35-39	40-44	45-49	50-54	55-59	60-64	65-69	70-74	75-79	80-84	85 i više <i>85 and more</i>	nepoznato <i>Unknown</i>
<b>2005. svega/All</b>	34.402	284	38	45	101	165	173	203	304	547	961	1.546	1.945	2.580	5.062	6.448	6.567	4.487	2.913	33
ženski <i>Females</i>	16.384	122	17	12	22	53	39	70	110	172	310	480	634	970	2.088	3.056	3.461	2.829	1.923	16
muški <i>Males</i>	18.018	162	21	33	79	112	134	133	194	375	651	1.066	1.311	1.610	2.974	3.392	3.106	1.658	990	17
<b>2006. svega/All</b>	33.221	292	33	51	93	149	171	200	266	553	944	1.599	1.946	2.229	4.553	6.212	6.437	4.504	2.933	56
ženski <i>Females</i>	15.913	112	13	26	29	43	51	65	87	178	334	506	654	838	1.859	2.891	3.356	2.878	1.968	25
muški <i>Males</i>	17.308	180	20	25	64	106	120	135	179	375	610	1.093	1.292	1.391	2.694	3.321	3.081	1.626	965	31
<b>2007. svega/All</b>	35.044	268	43	29	101	149	178	209	285	538	1.012	1.762	2.098	2.437	4.588	6.389	6.937	4.838	3.145	38
ženski <i>Females</i>	16.890	118	22	12	26	41	43	70	87	193	329	566	697	915	1.914	2.938	3.688	3.064	2.147	20
muški <i>Males</i>	18.154	150	21	17	75	108	135	139	198	345	683	1.196	1.401	1.522	2.674	3.451	3.249	1.774	998	18
<b>2008. svega/All</b>	34.026	269	28	52	98	158	169	187	268	469	947	1.497	2.090	2.262	3.968	6.203	6.795	5.132	3.399	35
ženski <i>Females</i>	16.339	116	8	19	25	35	31	55	88	149	327	450	723	780	1.620	2.878	3.593	3.089	2.340	13
muški <i>Males</i>	17.687	153	20	33	73	123	138	132	180	320	620	1.047	1.367	1.482	2.348	3.325	3.202	2.043	1.059	22
<b>2009. svega/All</b>	34.904	255	21	24	65	143	154	190	244	473	910	1.492	2.161	2.440	3.787	6.145	6.876	5.643	3.851	30
ženski <i>Females</i>	17.020	120	6	9	23	38	42	63	73	157	320	466	700	841	1.659	2.846	3.607	3.420	2.620	10
muški <i>Males</i>	17.884	135	15	15	42	105	112	127	171	316	590	1.026	1.461	1.599	2.128	3.299	3.269	2.223	1.231	20
<b>2010. svega/All</b>	35.118	252	28	27	84	120	165	160	254	432	844	1.465	2.141	2.610	3.390	6.045	6.948	6.006	4.119	28
ženski <i>Females</i>	17.218	109	9	13	26	28	35	51	74	167	291	485	712	963	1.358	2.846	3.604	3.566	2.865	16
muški <i>Males</i>	17.900	143	19	14	58	92	130	109	180	265	553	980	1.429	1.647	2.032	3.199	3.344	2.440	1.254	12
<b>2011. svega/All</b>	35.028	211	15	20	81	105	124	172	247	428	799	1.410	2.209	2.655	3.019	5.694	7.230	6.278	4.296	35
ženski <i>Females</i>	17.063	83	4	6	26	23	41	53	80	143	263	480	702	927	1.232	2.626	3.763	3.593	2.995	23
muški <i>Males</i>	17.965	128	11	14	55	82	83	119	167	285	536	930	1.507	1.728	1.787	3.068	3.467	2.685	1.301	12

## 26. Prosječna starost umrlih osoba

Average age of deaths

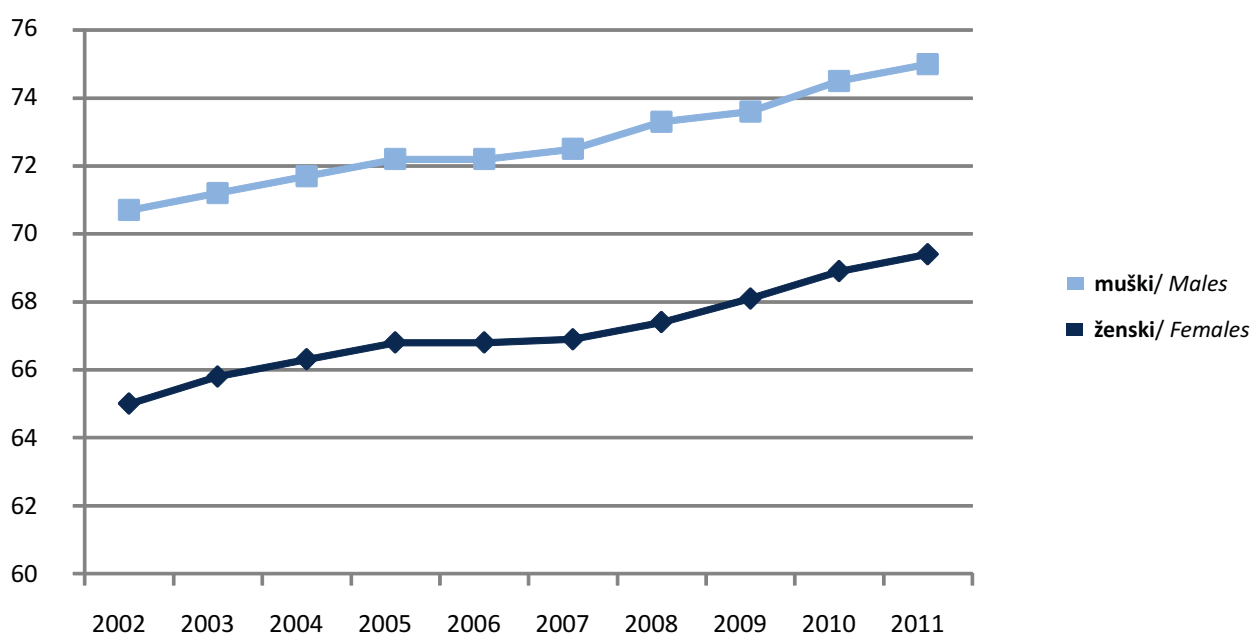
Prosječna starost umrlih osoba <i>Average age of deaths</i>	ukupno <i>Total</i>	ženski <i>Females</i>	muški <i>Males</i>
1999.	66,6	69,5	64,0
2000.	66,8	69,7	64,2
2001.	67,2	70,2	64,6
2002.	67,8	70,7	65,0
2003.	68,4	71,2	65,8
2004.	68,9	71,7	66,3
2005.	69,3	72,2	66,8
2006.	69,4	72,2	66,8
2007.	69,6	72,5	66,9
2008.	70,2	73,3	67,4
2009.	70,8	73,6	68,1
2010.	71,6	74,5	68,9
2011.	72,1	75,0	69,4

**Grafikon 11:**

Graph 11:

### Prosječna starost umrlih osoba

*Average age of deaths*



## 27. Umrli prema spolu, starosti i godini rođenja u 2011. godini

Deaths by sex, age and year of birth in 2011

Starost / Age	Godina rođenja / Year of birth	SPOL / SEX		Ukupno / Total
		ženski / Females	muški / Males	
0	2011.	67	102	169
	2010.	6	9	15
1	2010.	1	3	4
	2009.	2	2	4
2	2009.	2	2	4
	2008.	3	2	5
3	2008.	1	4	5
	2007.	0	2	2
4	2007.	0	1	1
	2006.	1	1	2
5	2006.	2	2	4
	2005.	0	2	2
6	2005.	0	2	2
	2004.	0	1	1
7	2004.	0	0	0
	2003.	0	0	0
8	2003.	0	0	0
	2002.	0	1	1
9	2002.	2	2	4
	2001.	0	1	1
10	2001.	1	1	2
	2000.	2	1	3
11	2000.	1	0	1
	1999.	0	3	3
12	1999.	1	1	2
	1998.	0	0	0
13	1998.	0	0	0
	1997.	0	1	1
14	1997.	0	2	2
	1996.	1	5	6
15	1996.	0	6	6
	1995.	3	2	5
16	1995.	3	8	11
	1994.	0	5	5
17	1994.	1	4	5
	1993.	6	2	8
18	1993.	2	4	6
	1992.	3	3	6

Starost / Age	Godina rođenja / Year of birth	SPOL / SEX		Ukupno / Total
		ženski / Females	muški / Males	
19	1992.	4	11	15
	1991.	4	10	14
20	1991.	3	14	17
	1990.	4	3	7
21	1990.	2	4	6
	1989.	0	4	4
22	1989.	3	11	14
	1988.	2	7	9
23	1988.	3	9	12
	1987.	0	9	9
24	1987.	3	14	17
	1986.	3	7	10
25	1986.	0	7	7
	1985.	2	11	13
26	1985.	6	4	10
	1984.	4	7	11
27	1984.	3	6	9
	1983.	3	11	14
28	1983.	10	9	19
	1982.	3	15	18
29	1982.	6	6	12
	1981.	4	7	11
30	1981.	3	10	13
	1980.	2	12	14
31	1980.	5	13	18
	1979.	9	11	20
32	1979.	4	12	16
	1978.	1	13	14
33	1978.	5	12	17
	1977.	12	5	17
34	1977.	6	16	22
	1976.	6	15	21
35	1976.	9	10	19
	1975.	8	15	23
36	1975.	9	16	25
	1974.	5	12	17
37	1974.	4	16	20
	1973.	5	24	29
38	1973.	8	18	26
	1972.	8	11	19

Starost / Age	Godina rođenja / Year of birth	SPOL / SEX		Ukupno / Total
		ženski / Females	muški / Males	
39	1972.	10	27	37
	1971.	14	18	32
40	1971.	14	25	39
	1970.	11	19	30
41	1970.	15	20	35
	1969.	13	16	29
42	1969.	9	24	33
	1968.	17	19	36
43	1968.	15	38	53
	1967.	16	45	61
44	1967.	17	39	56
	1966.	16	40	56
45	1966.	24	43	67
	1965.	16	37	53
46	1965.	28	53	81
	1964.	23	35	58
47	1964.	21	67	88
	1963.	32	40	72
48	1963.	31	63	94
	1962.	28	55	83
49	1962.	25	77	102
	1961.	35	66	101
50	1961.	44	77	121
	1960.	43	70	113
51	1960.	52	85	137
	1959.	43	74	117
52	1959.	49	112	161
	1958.	42	96	138
53	1958.	54	105	159
	1957.	61	96	157
54	1957.	38	104	142
	1956.	54	111	165
55	1956.	50	126	176
	1955.	54	117	171
56	1955.	54	160	214
	1954.	86	143	229
57	1954.	80	175	255
	1953.	59	146	205
58	1953.	86	149	235
	1952.	85	170	255



Starost / Age	Godina rođenja / Year of birth	SPOL / SEX		Ukupno / Total
		ženski / Females	muški / Males	
59	1952.	87	186	273
	1951.	61	135	196
60	1951.	73	147	220
	1950.	86	156	242
61	1950.	108	178	286
	1949.	80	173	253
62	1949.	109	190	299
	1948.	92	153	245
63	1948.	89	171	260
	1947.	92	169	261
64	1947.	95	215	310
	1946.	103	176	279
65	1946.	107	185	292
	1945.	81	133	214
66	1945.	89	170	259
	1944.	93	150	243
67	1944.	126	187	313
	1943.	112	156	268
68	1943.	140	187	327
	1942.	132	174	306
69	1942.	169	233	402
	1941.	183	212	395
70	1941.	206	276	482
	1940.	218	289	507
71	1940.	240	329	569
	1939.	239	283	522
72	1939.	257	331	588
	1938.	279	270	549
73	1938.	286	362	648
	1937.	253	288	541
74	1937.	322	355	677
	1936.	326	285	611
75	1936.	358	399	757
	1935.	331	341	672
76	1935.	390	369	759
	1934.	348	354	702
77	1934.	384	372	756
	1933.	394	336	730

Starost / Age	Godina rođenja / Year of birth	SPOL / SEX		Ukupno / Total
		ženski / Females	muški / Males	
78	1933.	425	353	778
	1932.	385	302	687
79	1932.	395	337	732
	1931.	353	304	657
80	1931.	363	319	682
	1930.	397	337	734
81	1930.	438	314	752
	1929.	393	287	680
82	1929.	362	292	654
	1928.	334	237	571
83	1928.	379	306	685
	1927.	294	187	481
84	1927.	343	233	576
	1926.	290	173	463
85	1926.	316	167	483
	1925.	270	125	395
86	1925.	247	115	362
	1924.	231	114	345
87	1924.	242	109	351
	1923.	190	79	269
88	1923.	198	74	272
	1922.	168	63	231
89	1922.	161	67	228
	1921.	123	52	175
90	1921.	143	47	190
	1920.	113	49	162
91	1920.	126	43	169
	1919.	84	39	123
92	1919.	59	30	89
	1918.	40	23	63
93	1918.	32	12	44
	1917.	27	9	36
94	1917.	20	10	30
	1916.	24	7	31
95	1916.	14	4	18
	1915.	23	9	32
96	1915.	18	5	23
	1914.	24	9	33

Starost / Age	Godina rođenja / Year of birth	SPOL / SEX		Ukupno / Total
		ženski / Females	muški / Males	
97	1914.	15	8	23
	1913.	18	3	21
98	1913.	11	5	16
	1912.	13	5	18
99	1912.	8	4	12
	1911.	10	2	12
100	1911.	8	4	12
	1910.	5	4	9
101	1910.	4	2	6
	1909.	0	1	1
102	1909.	4	1	5
	1908.	2	1	3
103	1908.	1	0	1
	1907.	0	0	0
104	1907.	0	0	0
	1906.	0	0	0
105	1906.	1	0	1
	1905.	0	0	0
106	1905.	0	0	0
	1904.	0	0	0
107	1904.	1	0	1
	1903.	0	0	0
108	1903.	0	0	0
	1902.	0	0	0
109	1902.	0	0	0
	1901.	0	0	0
110	1901. i ranije / and earlier	1	0	1
nepoznato/Unknown	9999	23	12	35
<b>UKUPNO / TOTAL</b>		<b>17.063</b>	<b>17.965</b>	<b>35.028</b>

## 28. Umrli prema uzroku smrti i spolu prema starosti u 2011. godini

Deaths by cause of death and sex by age in 2011

UZROK SMRTI CAUSE OF DEATH	UKUPNO TOTAL	do 1 godine To 1 year	1-4	5-9	10-14	15-19	20-24	25-29	30-34	35-39	40-44	45-49	50-54	55-59	60-64	65-69	70-74	75-79	80-84	85 i više 85 and more		Nepoznato Unknown
																				85 i više 85 and more	85 i više 85 and more	
<b>UKUPNO</b>	<b>35.028</b>	<b>184</b>	<b>27</b>	<b>15</b>	<b>20</b>	<b>81</b>	<b>105</b>	<b>124</b>	<b>172</b>	<b>247</b>	<b>428</b>	<b>799</b>	<b>1.410</b>	<b>2.209</b>	<b>2.655</b>	<b>3.019</b>	<b>5.694</b>	<b>7.230</b>	<b>6.278</b>	<b>4.296</b>	<b>35</b>	
TOTAL	17.063	73	10	4	6	26	23	41	53	80	143	263	480	702	927	1.232	2.626	3.763	3.593	2.995	23	
svaga /all	17.965	111	17	11	14	55	82	83	119	167	285	536	930	1.507	1.728	1.787	3.068	3.467	2.685	1.301	12	
ženski / Females																						
muški / Males																						
<b>Određene infektivne i parazitarne bolesti</b> <i>Infectious and parasitic diseases</i>																						
svaga /All	<b>298</b>	5	0	2	0	0	0	1	0	5	8	6	18	27	23	22	44	71	49	17	0	
ženski / Females	106	2	0	1	0	0	0	0	0	2	1	0	3	2	4	7	16	31	26	11	0	
muški / Males	192	3	0	1	0	0	0	1	0	3	7	6	15	25	19	15	28	40	23	6	0	
<b>Neoplazme</b> <i>Neoplasms</i>																						
(C00-C97,D00-D48)	<b>7.214</b>	1	4	2	1	9	14	22	37	59	107	272	533	827	872	853	1.291	1.308	738	261	3	
svaga /All	2.898	1	2	1	1	4	7	12	20	32	56	122	242	286	306	313	484	539	325	143	2	
ženski / Females	4.316	0	2	1	0	5	7	10	17	27	51	150	291	541	566	540	807	769	413	118	1	
muški / Males																						
<b>Bolesti krvi i krvotvornih organa i određeni poremećaji imunog sistema</b> <i>Diseases of the blood and blood-forming organs, disorders involving the immune mechanism</i>																						
svaga /All	<b>59</b>	1	0	0	0	0	1	0	1	3	0	2	3	4	2	10	11	10	10	1	0	
ženski / Females	39	0	0	0	0	0	0	0	1	2	0	1	2	4	1	6	8	7	6	1	0	
muški / Males	20	1	0	0	0	0	1	0	0	1	0	1	1	0	1	4	3	3	4	0	0	
<b>Endokrina i metabolička oboljenja sa poremećajima u ishrani</b> <i>Endocrine metabolic and nutritional diseases</i>																						
(E00-E90)	<b>1.940</b>	0	0	0	0	1	1	2	3	7	10	17	36	88	157	225	395	498	348	150	2	
svaga /All	1.179	0	0	0	0	1	1	1	1	4	3	5	10	37	69	127	239	329	233	117	2	
ženski / Females	761	0	0	0	0	0	0	1	2	3	7	12	26	51	88	98	156	169	115	33	0	
muški / Males																						
<b>Mentalni poremećaji i poremećaji ponašanja</b> <i>Mental and behavioural disorders</i>																						
(F00-F99)	<b>161</b>	0	0	0	0	0	0	0	1	2	2	5	15	16	17	11	18	27	22	25	0	
svaga /All	72	0	0	0	0	0	0	0	0	0	0	2	0	3	6	4	7	18	14	18	0	
ženski / Females	89	0	0	0	0	0	0	0	1	2	2	3	15	13	11	7	11	9	8	7	0	
muški / Males																						
<b>Oboljenja nervnog sistema</b> <i>Diseases of the nervous system</i>																						
(G00-G99)	<b>410</b>	1	3	1	0	6	7	4	2	3	10	19	21	14	16	28	60	89	80	46	0	
svaga /All	197	1	1	0	0	2	1	2	1	1	8	7	9	5	4	10	34	39	42	30	0	
ženski / Females	213	0	2	1	0	4	6	2	1	2	2	12	12	9	12	18	26	50	38	16	0	
muški / Males																						

UZROK SMRTI CAUSE OF DEATH	UKUPNO TOTAL	do 1 godine To 1 year	1-4	5-9	10-14	15-19	20-24	25-29	30-34	35-39	40-44	45-49	50-54	55-59	60-64	65-69	70-74	75-79	80-84	85 i više 85 and more	Nepoznato Unknown
<b>(H60-H93)</b> Bolesti uha i mastoidnog nastavka <i>Diseases of the ear and adnexa</i>																					
svoga /All	0	0	0	0	0	0	0	0	0	0	0	0	0	0	0	0	0	0	0	0	0
ženski /Females	0	0	0	0	0	0	0	0	0	0	0	0	0	0	0	0	0	0	0	0	0
muški /Males	0	0	0	0	0	0	0	0	0	0	0	0	0	0	0	0	0	0	0	0	0
<b>(I00-I99)</b> Oboljenja cirkularnog sistema <i>Diseases of the circulatory system</i>																					
svoga /All	18.468	8	1	2	4	9	16	25	28	73	136	249	481	788	1.048	1.341	2.979	4.101	4.037	3.135	7
ženski /Females	9.926	2	0	1	2	3	5	8	10	22	36	72	142	256	376	589	1.493	2.262	2.414	2.227	6
muški /Males	8.542	6	1	1	2	6	11	17	18	51	100	177	339	532	672	752	1.486	1.839	1.623	908	1
<b>(J00-J99)</b> Oboljenja respiratornog sistema <i>Diseases of the respiratory system</i>																					
svoga /All	1.281	1	1	0	0	2	5	2	3	4	14	21	39	43	90	112	210	318	267	147	2
ženski /Females	556	1	0	0	0	1	2	1	2	2	5	4	10	15	29	36	89	123	138	99	1
muški /Males	725	0	1	0	0	2	4	0	2	2	9	17	29	28	61	76	121	195	129	48	1
<b>(K00-K93)</b> Oboljenja digestivnog trakta <i>Diseases of the digestive system</i>																					
svoga /All	874	0	0	0	0	1	1	3	6	12	17	40	52	94	85	83	152	166	112	50	0
ženski /Females	331	0	0	0	0	0	0	2	1	0	3	10	9	20	21	26	62	85	60	32	0
muški /Males	543	0	0	0	0	1	1	1	5	12	14	30	43	74	64	57	90	81	52	18	0
<b>(L00-L99)</b> Oboljenja kože i potkožnog tkiva <i>Diseases of the skin and subcutaneous tissue</i>																					
svoga /All	12	0	0	0	0	1	0	0	0	0	0	0	1	0	1	0	1	5	1	2	0
ženski /Females	10	0	0	0	0	1	0	0	0	0	0	0	1	0	0	0	1	4	1	2	0
muški /Males	2	0	0	0	0	0	0	0	0	0	0	0	0	0	1	0	0	1	0	0	0
<b>(M00-M99)</b> Oboljenja koštano-mišićnog sistema i vezivnog tkiva <i>Diseases of the musculoskeletal system and connective tissue</i>																					
svoga /All	45	0	0	0	0	0	1	0	2	1	1	1	5	1	2	5	4	12	5	5	0
ženski /Females	33	0	0	0	0	0	1	0	2	1	1	0	3	1	2	3	3	9	3	4	0
muški /Males	12	0	0	0	0	0	0	0	0	0	0	1	2	0	0	2	1	3	2	1	0
<b>(N00-N99)</b> Oboljenja genitourinarnog sistema <i>Diseases of the genitourinary system</i>																					
svoga /All	551	2	0	0	0	0	2	2	3	3	1	14	17	33	57	55	103	121	99	39	0
ženski /Females	249	0	0	0	0	0	2	1	1	1	0	6	7	10	30	22	36	66	49	18	0
muški /Males	302	2	0	0	0	0	0	1	2	2	1	8	10	23	27	33	67	55	50	21	0
<b>(O00-O99)</b> Trudnoća, porođaj i puerperijum <i>Pregnancy, childbirth and the puerperium</i>																					
svoga /All	2	0	0	0	0	0	0	0	0	0	2	0	0	0	0	0	0	0	0	0	0
ženski /Females	2	0	0	0	0	0	0	0	0	0	2	0	0	0	0	0	0	0	0	0	0
muški /Males	0	0	0	0	0	0	0	0	0	0	0	0	0	0	0	0	0	0	0	0	0

UZROK SMRTI CAUSE OF DEATH	UKUPNO TOTAL	do 1 godine To 1 year	1-4	5-9	10-14	15-19	20-24	25-29	30-34	35-39	40-44	45-49	50-54	55-59	60-64	65-69	70-74	75-79	80-84	85 i više 85 and more		Nepoznato Unknown
<b>(P00-P96)</b>																						
Određena stanja porijeklom iz perinatalnog perioda Certain conditions originating in the perinatal period																						
svega /All	118	0	0	0	0	0	0	0	0	0	0	0	0	0	0	0	0	0	0	0	0	0
ženski /Females	51	0	0	0	0	0	0	0	0	0	0	0	0	0	0	0	0	0	0	0	0	0
muški /Males	67	0	0	0	0	0	0	0	0	0	0	0	0	0	0	0	0	0	0	0	0	0
<b>(Q00-Q99)</b>																						
Kongenitalne malformacije, deformacije i hromozomske abnormalnosti Congenital malformations, deformations																						
svega /All	58	35	9	0	2	1	0	1	0	3	3	2	1	0	0	1	0	0	0	0	0	0
ženski /Females	28	12	6	0	2	1	0	0	0	2	2	2	0	0	0	1	0	0	0	0	0	0
muški /Males	30	23	3	0	0	0	0	1	0	1	1	0	1	0	0	0	0	0	0	0	0	0
<b>(R00-R99)</b>																						
Simptomi, znaci i nenormalni klinički nalazi i laboratorijski nalazi koji nisu drugdje klasifikovani Symptoms, signs and abnormal																						
svega /All	1.665	4	4	0	2	4	2	9	10	13	25	37	56	101	123	105	229	298	339	304	0	0
ženski /Females	836	2	1	0	0	1	1	4	4	4	8	13	16	27	37	40	94	166	202	216	0	0
muški /Males	829	2	3	0	2	3	1	5	6	9	17	24	40	74	86	65	135	132	137	88	0	0
<b>(S00-T98)</b>																						
Povrede, trovanja i druge posljedice vanjskih uzroka Injuries, poisoning and consequences of external causes																						
svega /All	1.162	3	2	8	10	47	50	46	75	55	78	93	102	105	88	94	109	102	69	26	0	0
ženski /Females	232	0	0	1	1	13	3	6	11	6	12	14	17	17	19	20	29	33	16	14	0	0
muški /Males	930	3	2	7	9	34	47	40	64	49	66	79	85	88	69	74	80	69	53	12	0	0
<b>(V01-Y98)</b>																						
Vanjski uzroci morbiditeta i mortaliteta External causes of mortality																						
svega /All	14	0	0	0	0	0	2	2	1	0	1	1	1	1	2	0	0	1	1	0	0	1
ženski /Females	1	0	0	0	0	0	0	0	0	0	0	0	0	0	0	0	0	0	0	0	0	0
muški /Males	13	0	0	0	0	0	2	2	1	0	1	1	1	1	2	0	0	1	1	0	0	1
<b>(Z00-Z99)</b>																						
Faktori koji utiču na zdravstveno stanje i kontakt sa zdravstvenim uslugama Factors influencing health status and contact with health services																						
svega /All	1	0	0	0	0	0	0	0	0	0	0	0	0	0	0	0	0	1	0	0	0	0
ženski /Females	0	0	0	0	0	0	0	0	0	0	0	0	0	0	0	0	0	0	0	0	0	0
muški /Males	1	0	0	0	0	0	0	0	0	0	0	0	0	0	0	0	0	1	0	0	0	0
Nepoznato Unknown																						
svega /All	695	5	3	0	1	0	3	5	0	4	13	20	29	67	72	74	88	102	101	88	20	20
ženski /Females	317	1	0	0	0	0	1	3	0	1	6	5	9	19	23	28	31	52	63	63	12	12
muški /Males	378	4	3	0	1	0	2	2	0	3	7	15	20	48	49	46	57	50	38	25	8	8

## 29. Umrli dojenčad prema uzroku smrti i spolu prema starosti u 2011. godini

Infant deaths by cause of death and sex by age in 2011

UZROK SMRTI CAUSE OF DEATH	UKUPNO TOTAL	0-24 sata 0-24 hours	1-6 dana 1-6 days	7-29 dana 7-29 days	1-3 mjeseca 1-3 months	4-7 mjeseci 4-7 months	8-11 mjeseci 8-11 months
<b>UKUPNO svega / All</b>	<b>184</b>	<b>49</b>	<b>91</b>	<b>19</b>	<b>14</b>	<b>9</b>	<b>2</b>
<b>TOTAL ženski / Females</b>	<b>73</b>	<b>14</b>	<b>40</b>	<b>9</b>	<b>8</b>	<b>2</b>	<b>0</b>
<b>muški / Males</b>	<b>111</b>	<b>35</b>	<b>51</b>	<b>10</b>	<b>6</b>	<b>7</b>	<b>2</b>
<b>(A00-B99)</b>							
<b>Određene infektivne i parazitne bolesti</b> <i>Infectious and parasitic diseases</i>							
<b>svega / All</b>	<b>5</b>	<b>1</b>	<b>2</b>	<b>1</b>	<b>1</b>	<b>0</b>	<b>0</b>
<b>ženski / Females</b>	<b>2</b>	<b>0</b>	<b>1</b>	<b>0</b>	<b>1</b>	<b>0</b>	<b>0</b>
<b>muški / Males</b>	<b>3</b>	<b>1</b>	<b>1</b>	<b>1</b>	<b>0</b>	<b>0</b>	<b>0</b>
<b>(C00-C97,D00-D48)</b>							
<b>Neoplazme</b> <i>Neoplasms</i>							
<b>svega / All</b>	<b>1</b>	<b>0</b>	<b>1</b>	<b>0</b>	<b>0</b>	<b>0</b>	<b>0</b>
<b>žensko / Females</b>	<b>1</b>	<b>0</b>	<b>1</b>	<b>0</b>	<b>0</b>	<b>0</b>	<b>0</b>
<b>muški / Males</b>	<b>0</b>	<b>0</b>	<b>0</b>	<b>0</b>	<b>0</b>	<b>0</b>	<b>0</b>
<b>(D50-D89)</b>							
<b>Bolesti krvi i krvotvornih organa i neki poremećaji imunog sistema</b> <i>Diseases of the blood and blood forming organs and certain disorders involving the immune mechanism</i>							
<b>svega / All</b>	<b>1</b>	<b>0</b>	<b>0</b>	<b>1</b>	<b>0</b>	<b>0</b>	<b>0</b>
<b>žensko / Females</b>	<b>0</b>	<b>0</b>	<b>0</b>	<b>0</b>	<b>0</b>	<b>0</b>	<b>0</b>
<b>muški / Males</b>	<b>1</b>	<b>0</b>	<b>0</b>	<b>1</b>	<b>0</b>	<b>0</b>	<b>0</b>
<b>(E00-E90)</b>							
<b>Endokrina i metabolička oboljenja sa poremećajima u ishrani</b> <i>Metabolic and nutritional diseases</i>							
<b>svega / All</b>	<b>0</b>	<b>0</b>	<b>0</b>	<b>0</b>	<b>0</b>	<b>0</b>	<b>0</b>
<b>žensko / Females</b>	<b>0</b>	<b>0</b>	<b>0</b>	<b>0</b>	<b>0</b>	<b>0</b>	<b>0</b>
<b>muški / Males</b>	<b>0</b>	<b>0</b>	<b>0</b>	<b>0</b>	<b>0</b>	<b>0</b>	<b>0</b>
<b>(G00-G99)</b>							
<b>Oboljenja nervnog sistema</b> <i>Diseases of the nervous system</i>							
<b>svega / All</b>	<b>1</b>	<b>1</b>	<b>0</b>	<b>0</b>	<b>0</b>	<b>0</b>	<b>0</b>
<b>žensko / Females</b>	<b>1</b>	<b>1</b>	<b>0</b>	<b>0</b>	<b>0</b>	<b>0</b>	<b>0</b>
<b>muški / Males</b>	<b>0</b>	<b>0</b>	<b>0</b>	<b>0</b>	<b>0</b>	<b>0</b>	<b>0</b>
<b>(I00-I99)</b>							
<b>Oboljenja cirkularnog sistema</b> <i>Diseases of the circulatory system</i>							
<b>svega / All</b>	<b>8</b>	<b>1</b>	<b>4</b>	<b>2</b>	<b>0</b>	<b>1</b>	<b>0</b>
<b>žensko / Females</b>	<b>2</b>	<b>0</b>	<b>2</b>	<b>0</b>	<b>0</b>	<b>0</b>	<b>0</b>
<b>muški / Males</b>	<b>6</b>	<b>1</b>	<b>2</b>	<b>2</b>	<b>0</b>	<b>1</b>	<b>0</b>
<b>(J00-J99)</b>							
<b>Oboljenja respiratornog sistema</b> <i>Diseases of the respiratory system</i>							
<b>svega / All</b>	<b>1</b>	<b>0</b>	<b>1</b>	<b>0</b>	<b>0</b>	<b>0</b>	<b>0</b>
<b>žensko / Females</b>	<b>1</b>	<b>0</b>	<b>1</b>	<b>0</b>	<b>0</b>	<b>0</b>	<b>0</b>
<b>muški / Males</b>	<b>0</b>	<b>0</b>	<b>0</b>	<b>0</b>	<b>0</b>	<b>0</b>	<b>0</b>

<b>UZROK SMRTI</b> <i>CAUSE OF DEATH</i>	<b>UKUPNO</b> <i>TOTAL</i>	<b>0-24 sata</b> <i>0-24 hours</i>	<b>1-6 dana</b> <i>1-6 days</i>	<b>7-29 dana</b> <i>7-29 days</i>	<b>1-3 mjeseca</b> <i>1-3 months</i>	<b>4-7 mjeseci</b> <i>4-7 months</i>	<b>8-11 mjeseci</b> <i>8-11 months</i>
<b>(K00-K93)</b>							
<b>Oboljenja digestivnog trakta</b> <i>Diseases of the digestive system</i>							
<i>svega / All</i>	0	0	0	0	0	0	0
<i>ženski / Females</i>	0	0	0	0	0	0	0
<i>muški / Males</i>	0	0	0	0	0	0	0
<b>(N00-N99)</b>							
<b>Oboljenja genitourinarnog sistema</b> <i>Diseases of the genitourinary system</i>							
<i>svega / All</i>	2	0	1	1	0	0	0
<i>žensko / Females</i>	0	0	0	0	0	0	0
<i>muški / Males</i>	2	0	1	1	0	0	0
<b>(P00-P96)</b>							
<b>Određena stanja porijeklom iz perinatalnog perioda</b> <i>Certain conditions originating in the perinatal period</i>							
<i>svega / All</i>	118	32	66	9	9	2	0
<i>ženski / Females</i>	51	11	29	5	5	1	0
<i>muški / Males</i>	67	21	37	4	4	1	0
<b>(Q00-Q99)</b>							
<b>Kongenitalne malformacije, deformacije i hromozomske abnormalnosti</b> <i>Congenital malformations, deformations</i>							
<i>svega / All</i>	35	12	13	5	2	3	0
<i>žensko / Females</i>	12	2	5	4	1	0	0
<i>muški / Males</i>	23	10	8	1	1	3	0
<b>(R00-R99)</b>							
<b>Simptomi, znaci i nenormalni klinički nalazi i laboratorijski nalazi koji nisu drugdje klasifikovani</b> <i>Symptoms, signs and abnormal clinical and laboratory findings, not elsewhere classified</i>							
<i>svega / All</i>	4	0	2	0	1	0	1
<i>žensko / Females</i>	2	0	1	0	1	0	0
<i>muški / Males</i>	2	0	1	0	0	0	1
<b>(S00-T98)</b>							
<b>Povrede, trovanja i druge posljedice vanjskih uzroka</b> <i>Injuries, poisoning and consequences of external causes</i>							
<i>svega / All</i>	3	0	1	0	0	2	0
<i>žensko / Females</i>	0	0	0	0	0	0	0
<i>muški / Males</i>	3	0	1	0	0	2	0
<b>(V01-Y98)</b>							
<b>Vanjski uzroci morbiditeta i mortaliteta</b> <i>External causes of mortality</i>							
<i>svega / All</i>	0	0	0	0	0	0	0
<i>žensko / Females</i>	0	0	0	0	0	0	0
<i>muški / Males</i>	0	0	0	0	0	0	0
<b>Nepoznato</b> <i>Unknown</i>							
<i>svega / All</i>	5	2	0	0	1	1	1
<i>žensko / Females</i>	1	0	0	0	0	1	0
<i>muški / Males</i>	4	2	0	0	1	0	1



### 30. Umrli dojenčad prema starosti i spolu u 2011. godini

Infant deaths by age and sex in 2011

Starost (dana /mjeseci)	UKUPNO / TOTAL			Age (in days/months)
	svega All	ženski Females	muški Males	
<b>Ukupno umrle dojenčadi</b>	<b>184</b>	<b>73</b>	<b>111</b>	<i>Total infant deaths</i>
<b>0-24 sata</b>	<b>49</b>	<b>14</b>	<b>35</b>	<i>Under 1 day</i>
<b>1 - 6 dana</b>	<b>91</b>	<b>40</b>	<b>51</b>	<i>1 - 6 days</i>
1 dan	29	10	19	<i>1 day</i>
2 dana	23	12	11	<i>2 days</i>
3 dana	11	3	8	<i>3 days</i>
4 dana	21	11	10	<i>4 days</i>
5 dana	2	2	0	<i>5 days</i>
6 dana	5	2	3	<i>6 days</i>
<b>7 - 27 dana</b>	<b>18</b>	<b>8</b>	<b>10</b>	<i>7 - 27days</i>
7 - 13 dana	7	5	2	<i>7 - 13 days</i>
14 - 20 dana	6	2	4	<i>14 - 20 days</i>
21 - 27 dana	5	1	4	<i>21 - 27 days</i>
<b>28 dana i &lt; 2 mjeseca</b>	<b>10</b>	<b>7</b>	<b>3</b>	<i>28 days and &lt; 2 months</i>
2 - 11 mjeseci	<b>16</b>	<b>4</b>	<b>12</b>	<i>2 - 11 months</i>
2 mjeseca	5	2	3	<i>2 months</i>
3 mjeseca	0	0	0	<i>3 months</i>
4 mjeseca	2	1	1	<i>4 months</i>
5 mjeseci	2	0	2	<i>5 months</i>
6 mjeseci	2	1	1	<i>6 months</i>
7 mjeseci	3	0	3	<i>7 months</i>
8 mjeseci	2	0	2	<i>8 months</i>
9 mjeseci	0	0	0	<i>9 months</i>
10 mjeseci	0	0	0	<i>10 months</i>
11 mjeseci	0	0	0	<i>11 months</i>

### 31. Struktura umrle dojenčadi prema starosti i spolu

Distribution % -Infant deaths by age and sex

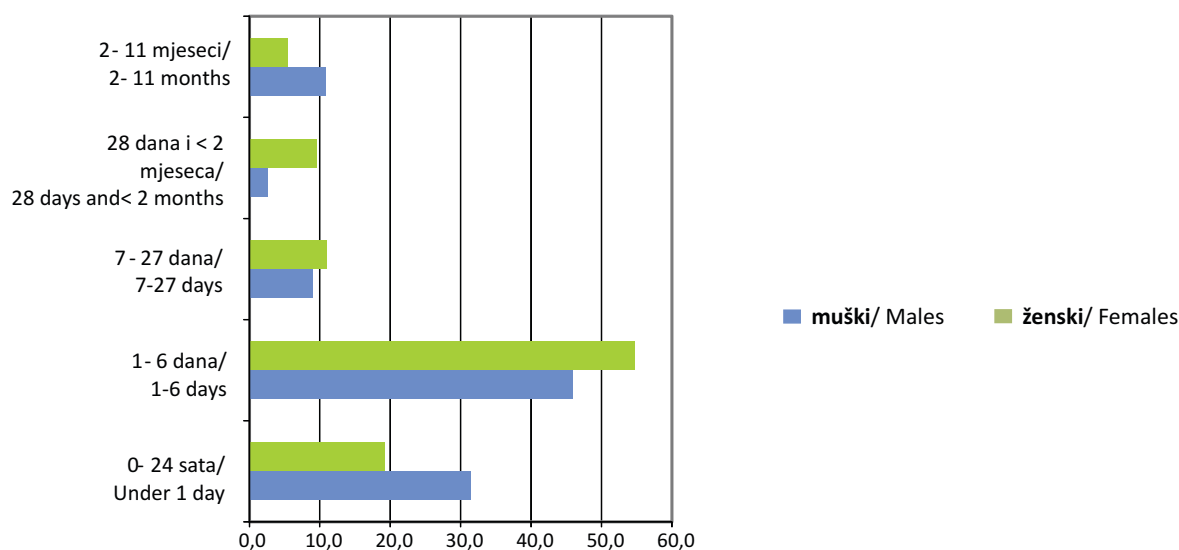
2005.	svega <i>All</i>	ženski <i>Females</i>	muški <i>Males</i>	Age <i>(in days/months)</i>
0-24 sata	21,5	21,0	21,8	<i>Under 1 day</i>
1 - 6 dana	43,3	39,0	46,6	<i>1 - 6 days</i>
7 - 27 dana	13,3	17,0	10,5	<i>7 - 27days</i>
28 dana i < 2 mjeseca	4,7	4,0	5,3	<i>28 days and &lt; 2 months</i>
2 - 11 mjeseci	17,2	16,0	18,0	<i>2 - 11 months</i>
2006.	svega <i>All</i>	ženski <i>Females</i>	muški <i>Males</i>	Age <i>(in days/months)</i>
0-24 sata	23,5	22,7	24,1	<i>Under 1 day</i>
1 - 6 dana	40,8	39,2	41,8	<i>1 - 6 days</i>
7 - 27 dana	15,7	19,6	13,3	<i>7 - 27days</i>
28 dana i < 2 mjeseca	5,9	3,1	7,6	<i>28 days and &lt; 2 months</i>
2 - 11 mjeseci	14,1	15,5	13,3	<i>2 - 11 months</i>
2007.	svega <i>All</i>	ženski <i>Females</i>	muški <i>Males</i>	Age <i>(in days/months)</i>
0-24 sata	16,0	16,2	15,9	<i>Under 1 day</i>
1 - 6 dana	35,9	33,3	37,9	<i>1 - 6 days</i>
7 - 27 dana	21,7	22,2	21,2	<i>7 - 27days</i>
28 dana i < 2 mjeseca	5,2	8,1	3,0	<i>28 days and &lt; 2 months</i>
2 - 11 mjeseci	21,2	20,2	22,0	<i>2 - 11 months</i>
2008.	svega <i>All</i>	ženski <i>Females</i>	muški <i>Males</i>	Age <i>(in days/months)</i>
0-24 sata	21,2	23,0	19,8	<i>Under 1 day</i>
1 - 6 dana	42,5	35,5	48,9	<i>1 - 6 days</i>
7 - 27 dana	8,9	7,7	9,9	<i>7 - 27days</i>
28 dana i < 2 mjeseca	8,0	7,6	8,3	<i>28 days and &lt; 2 months</i>
2 - 11 mjeseci	19,1	25,9	13,7	<i>2 - 11 months</i>
2009.	svega <i>All</i>	ženski <i>Females</i>	muški <i>Males</i>	Age <i>(in days/months)</i>
0-24 sata	29,9	33,3	26,7	<i>Under 1 day</i>
1 - 6 dana	33,5	32,4	34,5	<i>1 - 6 days</i>
7 - 27 dana	12,9	9,3	16,4	<i>7 - 27days</i>
28 dana i < 2 mjeseca	4,9	5,6	4,3	<i>28 days and &lt; 2 months</i>
2 - 11 mjeseci	18,8	19,4	18,1	<i>2 - 11 months</i>
2010.	svega <i>All</i>	ženski <i>Females</i>	muški <i>Males</i>	Age <i>(in days/months)</i>
0-24 sata	34,3	34,1	34,4	<i>Under 1 day</i>
1 - 6 dana	41,2	36,3	44,8	<i>1 - 6 days</i>
7 - 27 dana	8,8	6,6	10,4	<i>7 - 27days</i>
28 dana i < 2 mjeseca	2,3	3,3	1,6	<i>28 days and &lt; 2 months</i>
2 - 11 mjeseci	13,4	19,8	8,8	<i>2 - 11 months</i>
2011.	svega <i>All</i>	ženski <i>Females</i>	muški <i>Males</i>	Age <i>(in days/months)</i>
0-24 sata	26,6	19,2	31,5	<i>Under 1 day</i>
1 - 6 dana	49,5	54,8	46,0	<i>1 - 6 days</i>
7 - 27 dana	9,8	11,0	9,0	<i>7 - 27days</i>
28 dana i < 2 mjeseca	5,4	9,6	2,7	<i>28 days and &lt; 2 months</i>
2 - 11 mjeseci	8,7	5,4	10,8	<i>2 - 11 months</i>

**Grafikon 12:**

Graph 12:

**Struktura umrle dojenčadi po starosti i spolu u 2011. godini**

*Distribution %-Infant deaths by age and sex in 2011*



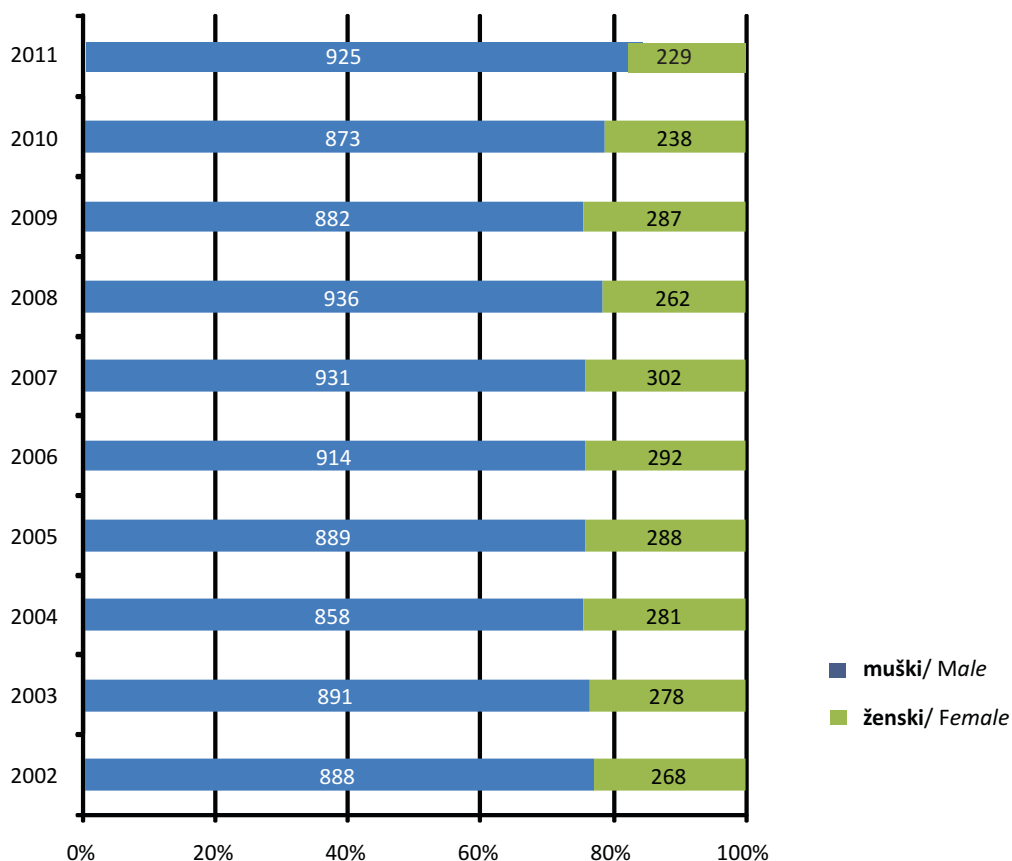
**32. Nasilne smrti prema vrsti i spolu**

*Violent deaths by type and sex*

		Ukupno <i>Total</i>	nesretan slučaj <i>Accident</i>	samoubistvo <i>Suicide</i>	ubistvo <i>Murder</i>	nepoznato <i>Unknown</i>	
2002.	svega	1.156	582	474	90	10	All
	ženski	268	109	131	25	3	Females
	muški	888	473	343	65	7	Males
2003.	svega	1.169	630	458	70	11	All
	ženski	278	110	146	22	0	Females
	muški	891	520	312	48	11	Males
2004.	svega	1.139	623	442	67	7	All
	ženski	281	137	126	14	4	Females
	muški	858	486	316	53	3	Males
2005.	svega	1.177	627	467	77	6	All
	ženski	288	131	135	21	1	Females
	muški	889	496	332	56	5	Males
2006.	svega	1.206	648	489	61	8	All
	ženski	292	144	128	18	2	Females
	muški	914	504	361	43	6	Males
2007.	svega	1.233	681	472	73	7	All
	ženski	302	143	133	24	2	Females
	muški	931	538	339	49	5	Males
2008.	svega	1.198	671	453	69	5	All
	ženski	262	122	120	19	1	Females
	muški	936	549	333	50	4	Males
2009.	svega	1.169	655	451	61	2	All
	ženski	287	132	134	20	1	Females
	muški	882	523	317	41	1	Males
2010.	svega	1.111	593	443	50	25	All
	ženski	238	125	96	14	3	Females
	muški	873	468	374	36	22	Males
2011.	svega	1.154	616	459	48	31	All
	ženski	229	92	113	17	7	Females
	muški	925	524	346	31	24	Males

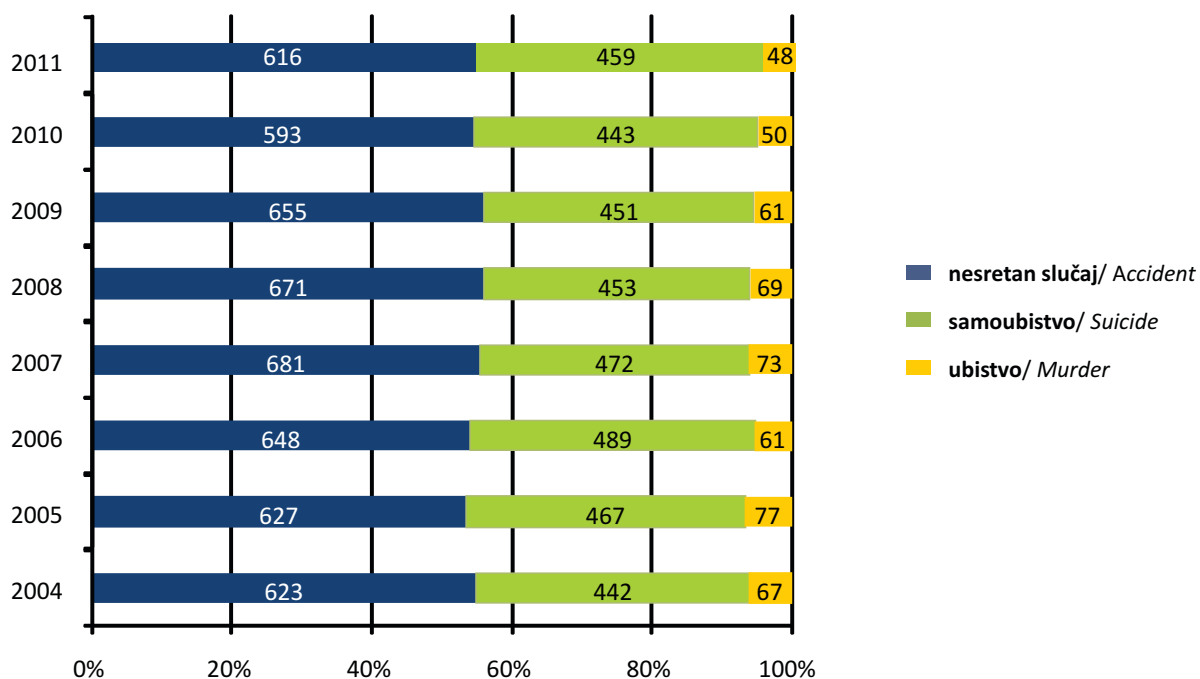
**Grafikon 13:**  
Graph 13:

**Nasilne smrti prema spolu**  
*Violent deaths by sex*



**Grafikon 14:**  
Graph 14:

**Nasilne smrti prema vrsti**  
*Violent deaths by type*

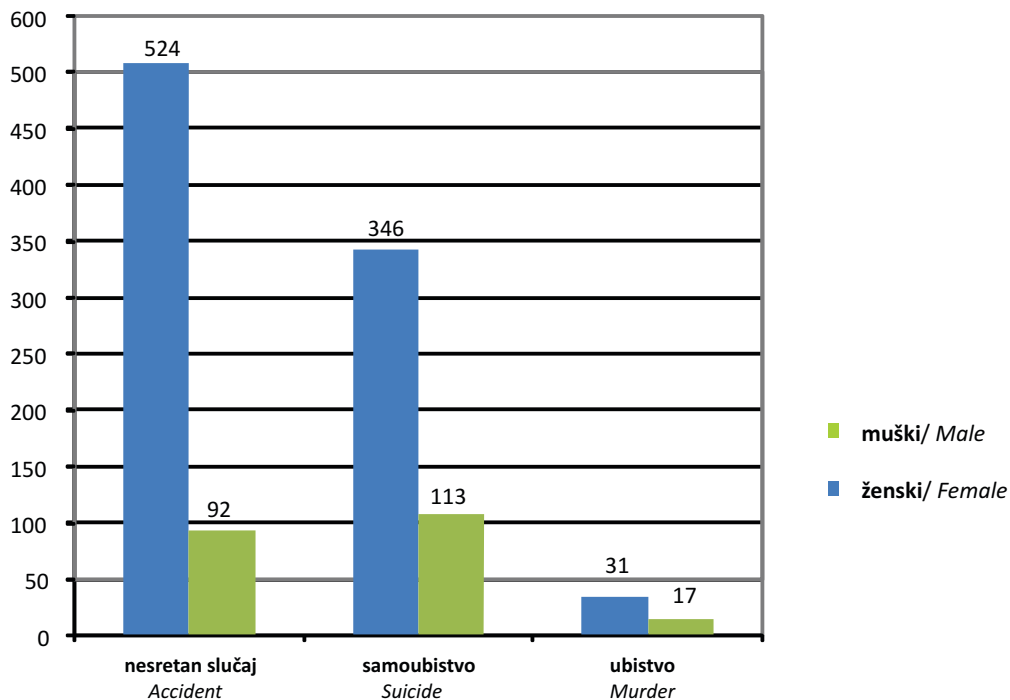


**Grafikon 15:**

Graph 15:

**Nasilne smrti prema vrsti i spolu u 2011. godini**

*Violent deaths by type and sex in 2011*



**33. Umrli prema mjesecu i danu u 2011. godini**  
Deaths by month and day in 2011

DAN/DAY	MJESEC / MONTH												UKUPNO/ TOTAL
	M1	M2	M3	M4	M5	M6	M7	M8	M9	M10	M11	M12	
D1	92	111	106	89	101	92	80	82	89	80	79	92	1.093
D2	98	99	104	93	102	78	102	84	86	71	94	102	1.113
D3	110	87	130	109	109	93	82	96	95	96	94	113	1.214
D4	118	110	95	115	99	95	100	86	87	87	90	106	1.188
D5	113	112	92	100	77	87	91	71	91	106	82	95	1.117
D6	128	109	113	87	96	98	86	90	72	97	87	92	1.155
D7	97	109	103	111	85	108	102	86	95	88	81	94	1.159
D8	108	124	100	107	106	91	119	111	88	82	95	97	1.228
D9	105	116	95	111	103	81	128	78	87	84	99	84	1.171
D10	116	100	99	106	119	99	111	84	77	96	111	102	1.220
D11	105	101	103	103	87	93	108	75	86	80	89	96	1.126
D12	112	129	126	103	106	96	100	98	92	88	79	79	1.208
D13	115	104	98	103	112	99	103	83	94	88	76	92	1.167
D14	109	117	111	90	120	87	97	78	69	86	91	98	1.153
D15	108	113	105	96	129	81	119	91	98	90	88	106	1.224
D16	93	110	112	90	108	85	97	79	97	87	83	82	1.123
D17	114	130	122	89	101	94	111	95	76	98	106	98	1.234
D18	105	127	102	85	89	95	78	95	99	89	99	84	1.147
D19	110	99	91	89	105	87	84	88	99	91	99	103	1.145
D20	110	116	103	105	88	80	87	103	80	91	91	94	1.148
D21	101	90	97	116	100	82	72	81	92	101	95	118	1.145
D22	111	85	88	99	64	84	93	107	90	91	101	90	1.103
D23	119	124	102	86	99	95	78	94	77	88	88	75	1.125
D24	119	97	89	109	105	106	76	94	79	100	83	80	1.137
D25	99	118	108	94	81	92	79	109	86	89	99	78	1.132
D26	106	99	96	97	93	78	71	91	76	98	99	101	1.105
D27	102	105	82	97	96	78	79	114	87	101	101	100	1.142
D28	122	113	91	89	94	83	72	96	65	78	104	97	1.104
D29	104	0	103	82	88	85	82	95	84	84	119	105	1.031
D30	115	0	86	91	90	83	92	80	83	80	106	98	1.004
D31	111	0	93	0	95	0	75	96	0	79	0	118	667
<b>UKUPNO</b>	<b>3.375</b>	<b>3.054</b>	<b>3.145</b>	<b>2.941</b>	<b>3.047</b>	<b>2.685</b>	<b>2.854</b>	<b>2.810</b>	<b>2.576</b>	<b>2.764</b>	<b>2.808</b>	<b>2.969</b>	<b>35.028</b>

### 34. Umrli prema školskoj spremi, starosti i spolu u 2011. godini

Deaths by educational attainment, age and sex in 2011

Starost Age	Spol Sex	Ukupno Total	Bez škole Without education	Nepotpuna osnovna škola Incomplete basic school	Osnovna škola Basic school	Srednja škola Secondary school	Viša škola Non- university high school	Visoka škola University degree	Magisterij Master degree	Doktorat Doctorate	Nepoznato Unknown
<b>UKUPNO</b>	<i>svega/All</i>	<b>35.028</b>	<b>9.487</b>	<b>5.920</b>	<b>6.445</b>	<b>8.210</b>	<b>704</b>	<b>694</b>	<b>56</b>	<b>40</b>	<b>3.472</b>
	<i>muški/Male</i>	17.965	2.465	2.606	3.821	6.167	537	533	35	32	1.769
	<i>ženski/Female</i>	17.063	7.022	3.314	2.624	2.043	167	161	21	8	1.703
<15	<i>muški/Male</i>	153	145	7	1	0	0	0	0	0	0
	<i>ženski/Female</i>	93	91	1	1	0	0	0	0	0	0
15-19	<i>muški/Male</i>	55	4	2	23	23	0	0	0	0	3
	<i>ženski/Female</i>	26	3	2	8	12	0	0	0	0	1
20-24	<i>muški/Male</i>	82	7	4	7	58	0	0	0	0	6
	<i>ženski/Female</i>	23	4	0	4	13	1	0	0	0	1
25-29	<i>muški/Male</i>	83	7	3	7	59	0	3	0	0	4
	<i>ženski/Female</i>	41	8	1	4	16	3	2	0	0	7
30-34	<i>muški/Male</i>	119	4	5	20	72	2	6	0	0	10
	<i>ženski/Female</i>	53	5	1	8	28	1	4	0	0	6
35-39	<i>muški/Male</i>	167	6	7	30	95	5	7	0	0	17
	<i>ženski/Female</i>	80	8	4	18	30	2	8	0	0	10
40-44	<i>muški/Male</i>	285	17	3	38	185	5	7	1	0	29
	<i>ženski/Female</i>	143	12	9	31	74	3	5	1	0	8
45-49	<i>muški/Male</i>	536	30	16	79	325	10	34	0	0	42
	<i>ženski/Female</i>	263	14	20	64	115	9	15	0	0	26
50-54	<i>muški/Male</i>	930	47	32	175	538	27	33	0	0	78
	<i>ženski/Female</i>	480	31	43	131	201	8	16	1	1	48
55-59	<i>muški/Male</i>	1.507	49	83	307	814	52	50	3	1	148
	<i>ženski/Female</i>	702	67	93	185	245	17	18	0	1	76
60-64	<i>muški/Male</i>	1.728	88	133	408	783	74	64	2	2	174
	<i>ženski/Female</i>	927	143	159	261	212	24	16	4	0	108
65-69	<i>muški/Male</i>	1.787	118	224	480	606	72	56	6	9	216
	<i>ženski/Female</i>	1.232	310	284	274	189	19	16	1	2	137
70-74	<i>muški/Male</i>	3.068	319	551	783	902	94	80	6	4	329
	<i>ženski/Female</i>	2.626	907	640	472	257	24	23	2	0	301
75-79	<i>muški/Male</i>	3.467	520	711	738	921	96	97	12	9	363
	<i>ženski/Female</i>	3.763	1644	861	525	280	19	12	7	0	415
80-84	<i>muški/Male</i>	2.685	645	566	514	577	57	58	4	5	259
	<i>ženski/Female</i>	3.593	1.939	737	381	201	16	16	1	2	300
85+	<i>muški/Male</i>	1.301	450	258	211	207	43	38	1	2	91
	<i>ženski/Female</i>	2.995	1.817	459	257	170	21	10	4	2	255
<b>Nepoznato Unknown</b>	<i>muški/Male</i>	12	9	1	0	2	0	0	0	0	0
	<i>ženski/Female</i>	23	19	0	0	0	0	0	0	0	4

### 35. Sklopljeni brakovi prema starosti nevjeste

Marriages by bride's age

STAROST NEVJESTE <i>Bride's age</i>										
	Ukupno <i>Total</i>	ispod 15 <i>Under 15</i>	15-19	20-24	25-29	30-34	35-39	40-49	50 i više <i>50 and more</i>	nepoznato <i>Unknown</i>
1996.	21.107	24	4.077	8.667	4.327	1.928	853	672	455	104
1997.	23.220	24	4.335	9.459	4.739	2.119	1.016	831	498	199
1998.	22.398	1	3.619	9.038	4.814	2.171	1.092	889	574	200
1999.	22.472	1	3.970	8.934	4.666	2.199	1.096	936	586	84
2000.	21.897	2	3.748	8.925	4.704	1.983	996	964	561	14
2001.	20.302	1	3.571	8.316	4.211	1.800	949	861	573	20
2002.	20.766	1	3.465	8.422	4.539	1.899	911	930	544	55
2003.	20.733	1	3.260	8.541	4.587	1.865	958	960	536	25
2004.	22.252	1	3.349	9.054	5.107	2.125	970	1.043	585	18
2005.	21.698	0	3.147	8.707	5.184	2.076	991	946	623	24
2006.	21.501	0	2.982	8.215	5.477	2.223	1.005	967	598	34
2007.	23.494	0	3.165	8.745	6.247	2.455	1.077	1.168	622	15
2008.	22.151	0	3.038	8.313	5.887	2.236	1.085	1.016	557	19
2009.	20.633	0	2.705	7.356	5.927	2.270	954	883	516	22
2010.	19.541	1	2.408	6.887	5.848	2.158	910	797	518	14
2011.	19.156	1	2.122	6.559	6.098	2.214	872	806	471	13

### 36. Sklopljeni brakovi prema starosti mladoženje

Marriages by groom's age

STAROST MLADOŽENJE <i>Groom's age</i>										
	Ukupno <i>Total</i>	ispod 15 <i>under 15</i>	15-19	20-24	25-29	30-34	35-39	40-49	50 i više <i>50 and more</i>	nepoznato <i>unknown</i>
1996.	21.107	15	364	6.117	7.008	3.992	1.714	999	784	114
1997.	23.220	13	376	6.518	7.775	4.345	1.985	1.154	883	171
1998.	22.398	1	280	5.974	7.365	4.275	2.059	1.313	970	161
1999.	22.472	0	277	6.255	7.302	4.082	2.025	1.431	993	107
2000.	21.897	0	284	6.238	7.165	3.877	1.958	1.389	981	5
2001.	20.302	0	277	5.877	6.704	3.361	1.741	1.399	935	8
2002.	20.766	0	283	5.848	6.944	3.535	1.822	1.329	989	16
2003.	20.733	0	275	5.694	7.111	3.446	1.778	1.463	947	19
2004.	22.252	0	303	5.942	7.724	3.834	1.863	1.577	1.000	9
2005.	21.698	0	280	5.716	7.586	3.816	1.772	1.520	1.003	5
2006.	21.501	0	338	5.256	7.569	3.944	1.806	1.531	1.052	5
2007.	23.494	0	293	5.654	8.425	4.445	1.918	1.643	1.109	7
2008.	22.151	0	303	5.359	7.969	4.220	1.785	1.540	967	8
2009.	20.633	0	249	4.746	7.598	4.085	1.659	1.393	892	11
2010.	19.541	0	248	4.381	7.262	3.932	1.613	1.240	863	2
2011.	19.156	1	207	4.029	7.234	4.110	1.570	1.149	856	0



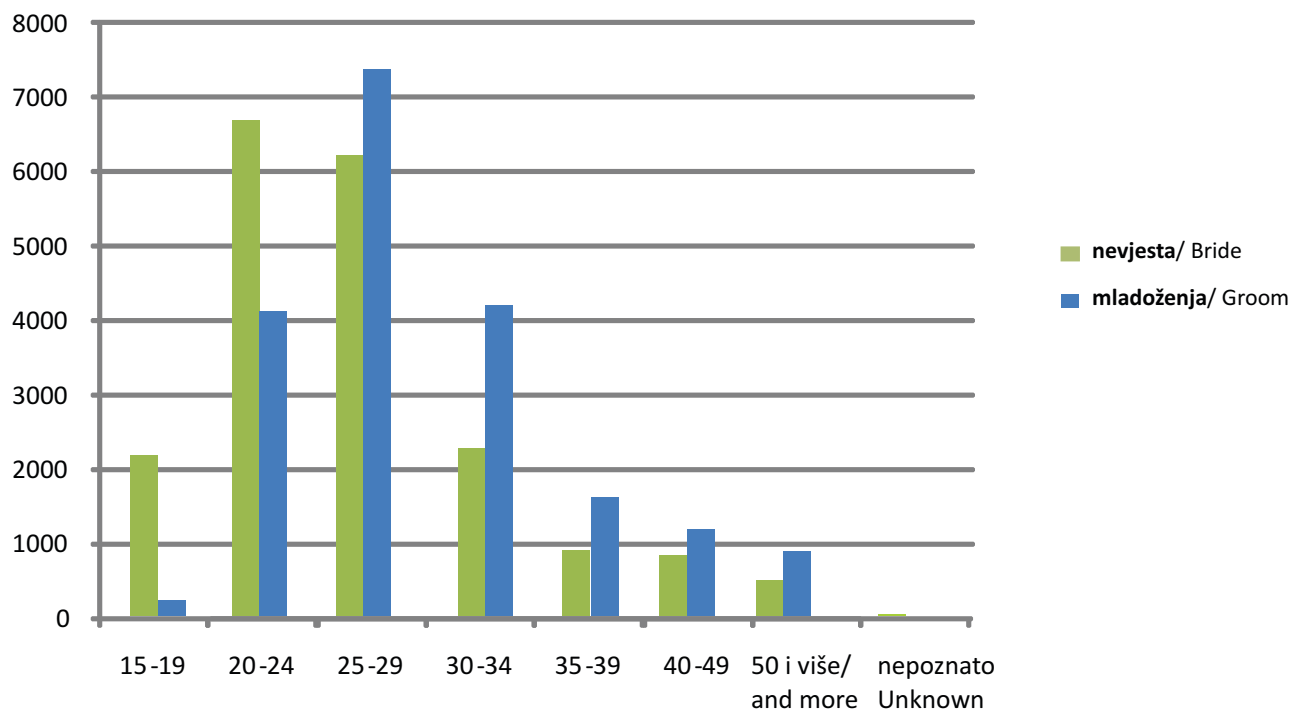


**Grafikon 16:**

Graph 16:

**Sklopljeni brakovi prema starosti nevjeste i mladoženje u 2011. godini**

Marriage by bride's and groom's age in 2011

**38. Sklopljeni brakovi prema prethodnom bračnom statusu nevjeste i mladoženje u 2011. godini**

Marriages by previous marital status of bride and groom in 2011

Prethodno bračno stanje mladoženje/ Previous marital status of groom	Prethodno bračno stanje nevjeste/Previous marital status of bride				
	UKUPNO/TOTAL	neudata/ Never married	razvedena/ Divorced	udovica/ Widowed	nepoznato/ Unknown
<b>UKUPNO/TOTAL</b>	<b>19.156</b>	<b>17.533</b>	<b>211</b>	<b>1.406</b>	<b>6</b>
<b>neoženjen/ Never married</b>	17.250	16.635	61	548	6
<b>razveden/ Divorced</b>	296	90	80	126	0
<b>udovac/ Widowed</b>	1.610	808	70	732	0
<b>nepoznato/ Unknown</b>	0	0	0	0	0

**39. Prvi brakovi prema spolu, starosti i godini rođenja u 2011. godini**

First marriages by sex, age and year of birth in 2011

Starost Age	Godina rođenja Year of birth	Spol / Sex	
		ženski Females	muški Males
14	1997.	0	1
	1996.	0	0
15	1996.	0	0
	1995.	0	0
16	1995.	42	0
	1994.	32	1
17	1994.	63	1
	1993.	34	1
18	1993.	428	17
	1992.	405	28
19	1992.	526	62
	1991.	586	97
20	1991.	632	146
	1990.	555	206
21	1990.	657	274
	1989.	588	279
22	1989.	628	407
	1988.	590	392
23	1988.	761	515
	1987.	668	503
24	1987.	727	650
	1986.	659	632
25	1986.	800	777
	1985.	652	685
26	1985.	779	760
	1984.	605	630
27	1984.	689	846
	1983.	525	676

Starost Age	Godina rođenja Year of birth	Spol / Sex	
		ženski Females	muški Males
28	1983.	570	813
	1982.	463	609
29	1982.	451	713
	1981.	355	556
30	1981.	346	606
	1980.	275	464
31	1980.	263	534
	1979.	171	415
32	1979.	229	403
	1978.	153	324
33	1978.	164	350
	1977.	131	261
34	1977.	131	273
	1976.	96	208
35	1976.	96	221
	1975.	77	156
36	1975.	68	149
	1974.	66	115
37	1974.	49	129
	1973.	65	101
38	1973.	58	110
	1972.	38	83
39	1972.	52	91
	1971.	43	96
40	1971.	48	82
	1970.	25	48
41	1970.	28	53
	1969.	22	47
42	1969.	21	44
	1968.	15	27

Starost Age	Godina rođenja Year of birth	Spol / Sex	
		ženski Females	muški Males
43	1968.	30	40
	1967.	19	37
44	1967.	18	41
	1966.	17	42
45	1966.	20	29
	1965.	17	21
46	1965.	17	27
	1964.	11	19
47	1964.	15	25
	1963.	13	22
48	1963.	13	24
	1962.	8	23
49	1962.	11	23
	1961.	7	17
50	1961.	6	15
	1960.	7	13
51	1960.	3	19
	1959.	7	5
52	1959.	9	13
	1958.	10	14
53	1958.	6	7
	1957.	4	8
54	1957.	4	14
	1956.	3	6
55	1956.	4	5
	1955.	2	2
56	1955.	3	5
	1954.	2	5
57	1954.	2	3
	1953.	1	4

Starost Age	Godina rođenja Year of birth	Spol / Sex	
		ženski Females	muški Males
58	1953.	3	3
	1952.	2	3
59	1952.	5	6
	1951.	1	3
60	1951. i ranije/ and earlier	27	40
Nepoznato / <i>Unknown</i>		6	0
Ukupno/ <i>Total</i>		<b>17.533</b>	<b>17.250</b>

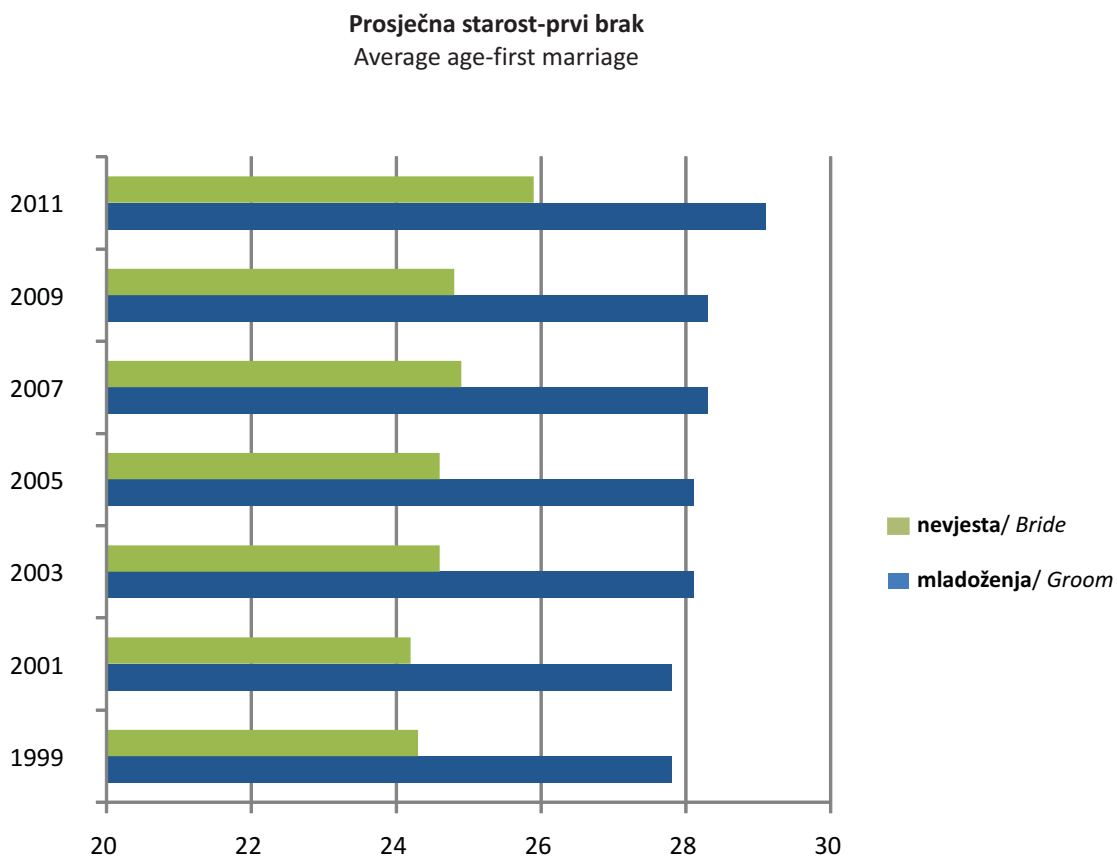
#### 40. Prosječna starost nevjeste-mladoženje pri zaključenju prvog braka

Average age of bride-groom at the time getting first married

	Prvi brakovi / First marriages	
	Nevjesta Bride	Mladoženja Groom
1996.	24,2	27,7
1997.	24,3	28,0
1998.	24,3	27,9
1999.	24,3	27,8
2000.	24,2	27,8
2001.	24,2	27,8
2002.	24,3	27,8
2003.	24,6	28,1
2004.	24,5	28,0
2005.	24,6	28,1
2006.	24,9	28,3
2007.	24,9	28,3
2008.	24,9	28,3
2009.	24,8	28,3
2010.	25,7	28,9
2011.	25,9	29,1

**Grafikon 17:**

Graph 17:



#### 41. Sklopljeni brakovi prema mjesecu i danu u 2011. godini

Marriages by month and day in 2011

DAN DAY	MJESEC / MONTH												UKUPNO TOTAL
	M1	M2	M3	M4	M5	M6	M7	M8	M9	M10	M11	M12	
D1	6	18	9	37	53	22	67	47	66	175	28	38	566
D2	4	49	27	62	2	34	191	28	78	19	27	52	573
D3	7	14	66	1	10	61	19	39	226	22	39	84	588
D4	31	47	57	24	41	193	23	51	36	18	35	2	558
D5	67	64	160	8	72	19	20	82	30	25	91	20	658
D6	41	8	17	23	77	34	57	175	22	37	16	7	514
D7	54	36	29	32	149	17	58	53	45	49	11	26	559
D8	90	19	25	36	30	29	74	43	55	121	12	24	558
D9	6	32	26	65	14	28	230	23	77	25	33	49	608
D10	40	31	44	2	19	77	27	50	212	33	37	68	640
D11	24	50	51	20	34	178	28	52	17	15	93	4	566
D12	40	78	77	11	56	25	32	72	33	27	202	29	682
D13	31	4	3	31	37	34	42	139	9	33	4	12	379
D14	61	52	20	41	162	19	65	26	31	53	31	35	596
D15	106	16	15	47	22	35	134	38	56	177	11	34	691
D16	9	21	32	94	22	48	361	24	78	17	36	67	809
D17	22	40	24	4	21	65	68	58	197	16	49	87	651
D18	13	54	37	16	36	233	40	72	27	20	59	7	614
D19	30	87	70	21	43	34	39	81	25	32	189	25	676
D20	52	2	3	48	66	20	108	125	20	38	13	16	511
D21	39	35	23	36	188	18	80	17	35	40	22	38	571
D22	64	16	17	55	16	42	162	23	50	124	19	43	631
D23	5	30	43	133	19	33	359	28	56	14	45	71	836
D24	33	35	34	42	12	84	63	40	206	21	66	166	802
D25	12	76	27	41	27	206	55	63	30	9	16	11	573
D26	30	65	71	30	37	7	74	74	21	28	175	55	667
D27	28	16	2	50	73	30	134	95	14	43	18	37	540
D28	46	23	13	67	171	18	106	58	18	36	28	124	708
D29	81	0	15	102	20	24	137	69	35	165	16	107	771
D30	8	0	16	222	19	65	289	20	51	18	31	99	838
D31	18	0	20	0	21	0	37	30	0	37	0	59	222
<b>UKUPNO TOTAL</b>	<b>1.098</b>	<b>1.018</b>	<b>1.073</b>	<b>1.401</b>	<b>1.569</b>	<b>1.732</b>	<b>3.179</b>	<b>1.795</b>	<b>1.856</b>	<b>1.487</b>	<b>1.452</b>	<b>1.496</b>	<b>19.156</b>



## 42. Razvedeni brakovi prema starosti žene

Divorces by wife's age

STAROST ŽENE										
<i>Wife's age</i>										
	Ukupno	ispod 15	15-19	20-24	25-29	30-34	35-39	40-49	50 i više	nepoznato
	<i>Total</i>	<i>Under 15</i>							<i>50 and more</i>	<i>Unknown</i>
1997.	1.835	0	36	217	348	360	310	358	134	72
1998.	1.964	0	25	242	354	386	326	402	179	50
1999.	1.995	0	28	250	343	381	340	415	185	53
2000.	1.929	0	24	245	357	321	312	445	211	14
2001.	2.126	0	26	280	397	372	309	483	245	14
2002.	2.311	0	31	319	442	377	341	507	290	4
2003.	1.918	0	32	280	361	325	307	381	229	3
2004.	1.523	0	20	244	308	262	222	300	165	2
2005.	1.763	0	19	237	376	277	232	381	241	0
2006.	1.659	0	23	235	298	280	217	371	235	0
2007.	1.826	0	20	245	361	331	217	379	273	0
2008.	1.369	0	18	196	271	230	192	286	176	0
2009.	1.402	0	19	191	277	231	207	298	179	0
2010.	1.676	0	27	215	331	294	247	339	222	1
2011.	2.309	0	20	304	460	450	342	444	284	5

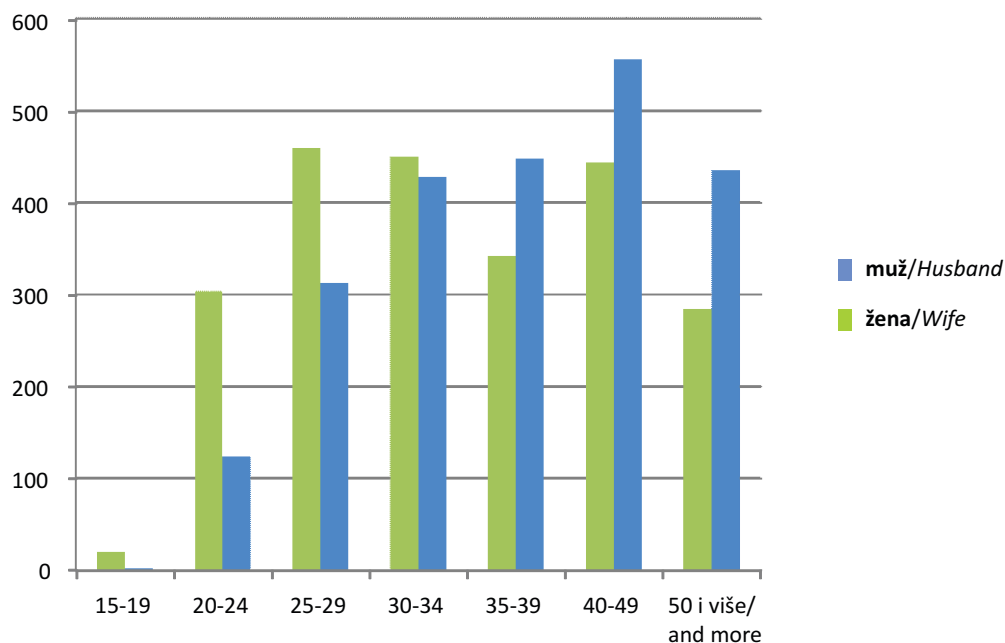
## 43. Razvedeni brakovi prema starosti muža

Divorces by husband's age

STAROST MUŽA										
<i>Husband's age</i>										
	Ukupno	ispod 15	15-19	20-24	25-29	30-34	35-39	40-49	50 i više	nepoznato
	<i>Total</i>	<i>Under 15</i>							<i>50 and more</i>	<i>Unknown</i>
1997.	1.835	0	4	96	264	378	342	472	216	63
1998.	1.964	0	3	94	285	375	368	515	289	35
1999.	1.995	0	4	109	275	386	363	544	280	34
2000.	1.929	0	4	115	264	355	364	488	325	14
2001.	2.126	0	5	111	314	396	379	543	365	13
2002.	2.311	0	1	119	376	413	390	610	395	7
2003.	1.918	0	3	112	338	337	311	507	307	3
2004.	1.523	0	1	93	254	292	290	367	225	1
2005.	1.763	0	1	111	265	303	310	435	338	0
2006.	1.659	0	4	92	246	285	259	438	335	0
2007.	1.826	0	5	97	283	316	316	442	366	1
2008.	1.369	0	0	79	234	263	218	321	254	0
2009.	1.402	0	0	68	225	267	231	351	260	0
2010.	1.676	0	1	99	245	312	281	396	341	1
2011.	2.309	0	2	124	313	428	448	556	435	3

**Grafikon 18:**  
Graph 18:

**Razvedeni brakovi prema starosti žene i muža u 2011. godini**  
Divorces by age of wife and husband in 2011



**44. Razvedeni brakovi prema trajanju braka i broju izdržavane djece**  
Divorces by duration of marriage and number of supported children

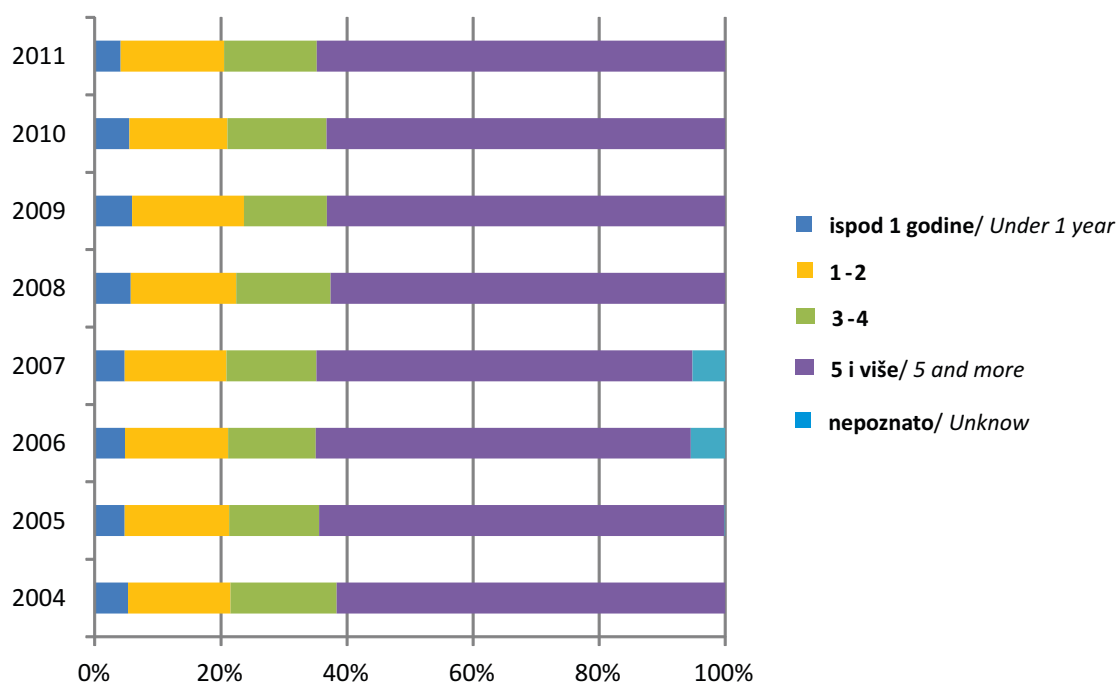
	Ukupno Total	Trajanje braka Duration of marriage					Broj izdržavane djece Number of supported children			
		ispod 1 godine Under 1 year	1-2	3-4	5 i više 5 and more	nepoznato Unknown	bez djece Without children	1	2 i više 2 and more	nepoznato Unknown
1997.	1.835	34	215	161	1.352	73	732	597	430	76
1998.	1.964	22	245	191	1.432	74	811	646	506	1
1999.	1.995	4	259	215	1.450	67	814	625	554	2
2000.	1.929	84	259	223	1.363	0	820	594	514	1
2001.	2.126	93	288	284	1.461	0	972	602	550	2
2002.	2.272	127	336	277	1.532	0	1.083	647	542	0
2003.	1.918	115	285	268	1.250	0	931	513	466	8
2004.	1.523	80	248	256	939	0	768	412	342	1
2005.	1.763	83	293	251	1.134	2	966	436	348	18
2006.	1.659	79	272	230	987	91	939	348	277	95
2007.	1.826	86	295	261	1.089	95	942	435	348	101
2008.	1.369	78	229	205	857	0	786	339	228	16
2009.	1.402	83	249	184	886	0	585	329	362	126
2010.	1.676	92	261	263	1.060	0	671	385	466	154
2011.	2.309	95	379	339	1.496	0	1.107	653	448	101

**Grafikon 19:**

Graph 19:

**Razvedeni brakovi prema trajanju braka**

Divorces by duration of marriage



**45. Razvedeni brakovi prema grupama starosti muža i žene u 2011. godini**

Divorces by age groups of husband and wife in 2011

STAROST MUŽA AGE OF HUSBAND (YEARS)	STAROST ŽENE / AGE OF WIFE (YEARS)															
	ispod 15 Under 15	15-19	20-24	25-29	30-34	35-39	40-44	45-49	50-54	55-59	60-64	65-69	70-74	75 i više 75 and more	Nepoznato Unknown	Ukupno Total
ispod 15/Under 15	0	0	0	0	0	0	0	0	0	0	0	0	0	0	0	0
15-19	0	0	1	0	0	0	1	0	0	0	0	0	0	0	0	2
20-24	0	8	93	18	2	2	0	1	0	0	0	0	0	0	0	124
25-29	0	10	130	142	27	3	1	0	0	0	0	0	0	0	0	313
30-34	0	2	57	177	165	20	4	2	0	0	0	0	0	0	1	428
35-39	0	0	19	92	165	142	14	10	3	0	2	0	1	0	0	448
40-44	0	0	4	22	66	122	74	19	5	2	0	0	0	0	0	314
45-49	0	0	0	7	19	31	85	83	10	2	5	0	0	0	0	242
50-54	0	0	0	2	3	18	26	74	34	17	3	0	0	0	0	177
55-59	0	0	0	0	1	4	8	21	41	27	8	0	0	0	2	112
60-64	0	0	0	0	1	0	8	8	14	17	11	3	0	1	0	63
65-69	0	0	0	0	1	0	1	1	4	12	11	7	1	0	0	38
70-74	0	0	0	0	0	0	1	1	3	4	7	6	3	0	0	25
75 i više/75 and more	0	0	0	0	0	0	1	0	6	2	1	5	3	2	0	20
Nepoznato/Unknown	0	0	0	0	0	1	0	0	0	0	0	0	0	0	2	3
<b>Ukupno/Total</b>	<b>0</b>	<b>20</b>	<b>304</b>	<b>460</b>	<b>450</b>	<b>343</b>	<b>224</b>	<b>220</b>	<b>120</b>	<b>83</b>	<b>48</b>	<b>21</b>	<b>8</b>	<b>3</b>	<b>5</b>	<b>2.309</b>

**46. Unutrašnje migracije u Bosni i Hercegovini**  
*Internal migration in Bosnia and Herzegovina*

Doseljeni/odseljeni <i>Immigrants/Emigrants</i>	Starosne grupe / <i>Age groups</i>																		
	Ukupno <i>Total</i>	0-4	5-9	10-14	15-19	20-24	25-29	30-34	35-39	40-44	45-49	50-54	55-59	60-64	65-69	70-74	75-79	80-84	85+
<b>2008.</b>																			
ukupno/ <i>Total</i>	41.367	631	622	624	2.843	6.449	6.845	4.518	3.154	2.787	2.733	2.608	2.327	1.518	1.404	1.169	726	304	105
muški/ <i>Males</i>	18.704	324	336	328	1.071	1.928	2.530	2.169	1.667	1.538	1.529	1.420	1.276	793	708	592	334	129	32
ženski/ <i>Females</i>	22.663	307	286	296	1.772	4.521	4.315	2.349	1.487	1.249	1.204	1.188	1.051	725	696	577	392	175	73
<b>2009.</b>																			
ukupno/ <i>Total</i>	33.363	535	592	683	2.510	5.377	5.707	3.601	2.426	2.068	1.961	1.897	1.851	1.251	991	892	634	290	97
muški/ <i>Males</i>	14.701	291	322	334	919	1.493	2.064	1.639	1.281	1.168	1.090	1.011	1.032	672	511	426	295	118	35
ženski/ <i>Females</i>	18.662	244	270	349	1.591	3.884	3.643	1.962	1.145	900	871	886	819	579	480	466	339	172	62
<b>2010.</b>																			
ukupno/ <i>Total</i>	35.603	693	922	752	2.605	5.424	6.264	3.990	2.518	2.071	2.051	2.142	1.859	1.383	934	893	629	368	105
muški/ <i>Males</i>	15.805	364	461	387	1.003	1.609	2.184	1.809	1.281	1.133	1.142	1.204	1.087	750	484	450	271	149	37
ženski/ <i>Females</i>	19.798	329	461	365	1.602	3.815	4.080	2.181	1.237	938	909	938	772	633	450	443	358	219	68
<b>2011.</b>																			
ukupno/ <i>Total</i>	32.401	764	825	670	2.350	5.132	5.933	3.611	2.315	1.809	1.693	1.687	1.613	1.295	778	867	581	349	129
muški/ <i>Males</i>	13.857	399	440	344	913	1.439	1.972	1.612	1.124	978	895	933	850	701	423	403	256	140	35
ženski/ <i>Females</i>	18.544	365	385	326	1.437	3.693	3.961	1.999	1.191	831	798	754	763	594	355	464	325	209	94